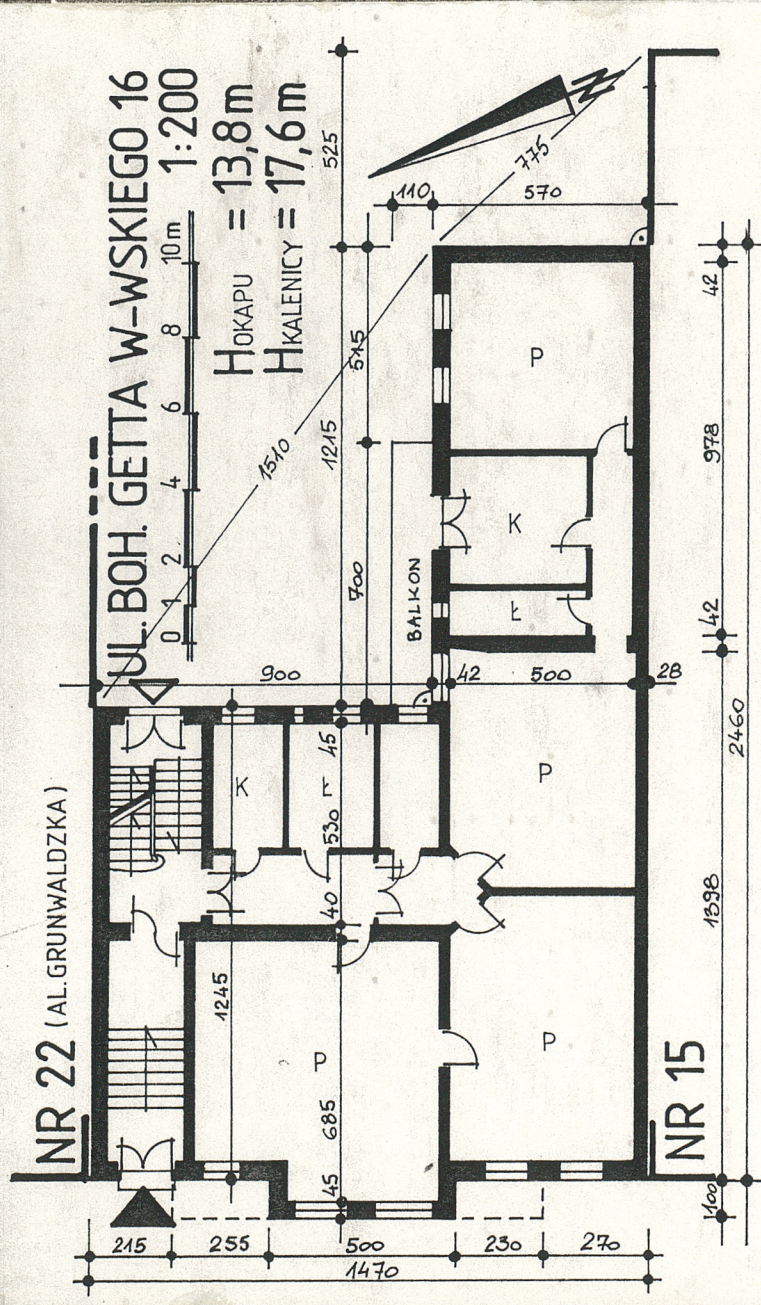
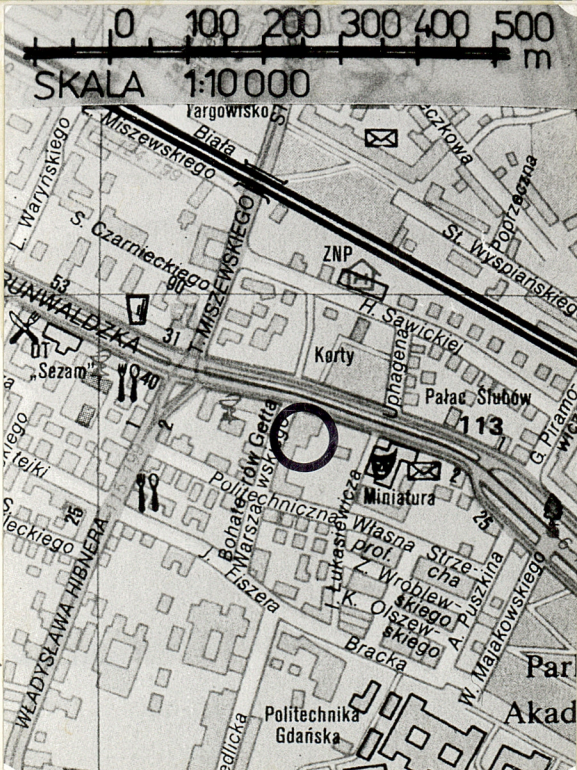


1. Obiekt

2. Czas powstania

3. Miejscowość

DOM MIESZKALNY /KAMIENICA CZYNSZOWA/1900 - 1910GDAŃSK - WRZESZCZ



4. Adres

5. Przynależność administracyjna

6. Poprzednie nazwy miejscowości

7. Przynależność administracyjna

8. Właściciel i jego adres

9. Użytkownik i jego adres

10. Rejestr zabytków

u l. Bohaterów Getta  
W warszawskiego 16

obręb.55,ark.7,Nr dz.  
nr hipoteczny 409,rej.grunt.2,  
k.w. [redacted]

Przynależność administracyjna  
województwo  
gmina

gdańskie

Poprzednie nazwy miejscowości  
DAN ZIG LANGFUHR

Przynależność administracyjna  
1 VI 1975

województwo  
Gdańsk

Właściciel i jego adres  
PGM G d. Wrzeszcz,  
ul. P artyzantów 74

Użytkownik i jego adres  
adm. ROM 1 Gd. Wrzeszcz,  
ul. Śniadeckich 12  
ul. Boh. Getta W-wskiego 16

Rejestr zabytków  
Nr data



12. Autorzy, historia obiektu, określenie stylu.

Ulica Bohaterów Getta Warszawskiego /RICKERTWEG/ wytyczona została w końcu XIX w., ok. 1899 r. zostaje zaznaczona na planie Wrzeszcza /LANGFUHR/ /poz. 21, nr. 1, 2/. Biegnie ona prostopadle do Al. Grunwaldzkiej /HAUPT - STRASE/ po przeciwległej stronie parku z dawnej posiadłości Uphagenów. W kierunku pd. przecina ul. Politechniczną /HOCHSCHULWEG/ i dochodzi do ul. Fiszera /ALTHOFFWEG/. Do 1908 r. powstaje zwarta zabudowa kamienic czynszowych w obu pierzejach ulicy do skrzyżowania z ul. Politechniczną a więc interesującą nas, łącząc się z podobną zabudową powstałą wzdłuż Al. Grunwaldzkiej i ul. Politechnicznej. W tym okresie powstały także dwa pierwsze domy we wsch. pierzei ul. za powyższym skrzyżowaniem /poz. 21 nr. 3, 4, 5, 6/. Z planu powstałego w II poł. lat 20-tych wynika, że w tym okresie istniały już wszystkie obiekty w pierzei wsch. oraz bud. usytuowany w pd.-zach. narożniku ul. /poz. 21, nr. 7 i 8/. Sytuacja ta nie ulega zmianie do 1940 r.

Zachowała się zwarta i rozluźniona zabudowa pierzei wsch. na całej dł. ulicy oraz dwa domy /kamienice czynszowe/ w zach. pierzei /kamienice w narożniku pd.-zach. u zbiegu z ul. Politechniczną i w pn.-zach. przy Al. Grunwaldzkiej/. Ocalałe bud. posiadają częściowo zachowane, choć w różnym stopniu w zależności od bud. autentyczne bryły, fasady z ich dekoracjami, stolarkę i ślusarkę oraz elem. dekoracji wnętrz. W okresie powojennym ubytki zabudowy pierzei zach. uzupełniono zabudową kolidującą z dotychczasowym charakterem ulicy, m.in. garaże, dom mieszkalny z cukiernią oraz w końcu lat 80-tych wielordzinny budynek mieszkalny.

13. Opis (sytuacja, materiał i konstrukcja, rzut, bryła, elewacje, wnętrze, wy. oszazenie, instalacje)

Budynek usytuowany jest we wsch. pierzei ul. Boh. Getta Warszawskiego /przed 1945 r. RICKERTWEG/ w odległości ok. 20 m na pd. od Al. Grunwaldzkiej. Stoi on na skraju zwartej linii zabudowy ulicy z fasadą od zach., oddzielony od ulicy niewielkim ogródkiem. Ośw. parcelę wypełnia podwórze graniczące z parcelami budynków Al. Grunwaldzkiej nr 20 i 22 oraz ul. Boh. Getta Warszawskiego 15.

Budynek w całości murowany, tynkowany o ścianach konstrukcyjnych grub. ok. 40 i 25 cm i działowych - 6 i 12 cm z cegły ceramicznej. Otwory okienne w różnym opracowaniu /eklektyczna różnorodność/, piwnic /suteryny/ i parteru fasady w ryzalicie i obok portalu wejściowego zamknięte łukami odcinkowymi z prostymi węgarkami /fot. 1, 4, 16, 17 i 20/, dwa okna pd. części parteru fasady i otwór drzwi wejściowych zamknięte są łukami wklęsło-wypukłymi /fot. 1, 3 i 15/. Pozostałe otwory okienne i zewn. drzwiowe prostokątne w fasadzie z dekorowanymi węgarkami czy słupkami międzyokiennymi /fot. 1, 10-13/. natomiast elew. podwórzowych ujęte w proste opaski /fot. 21-24 i 26/. Łuk portalu wzmocniony jest szeroką "opaską" z zazn. klincem w kluczu, zamknięta od góry wklęsło-wypukłym łukiem gzymsu odcinkowego /fot. 3/. W części pd. drugiego piętra fasady znajduje się szeroki otwór loggi zamknięty łukiem pełnym /fot. 1 i 14/. Pod oknami parteru i piętra ryzalitu wyrobione w tynku dekoracje płytowe /fot. 1 i 12/. W cokole fasady gładkotynkowanym znajdują się otwory sutereny, powyżej gzyms cokołowy. Pomiędzy oknami pierwszego i drugiego piętra ryzalitu nadokienny gzyms wygięty w środku w łuk wklęsło-wypukły i lekko gierowany /fot. 1 i 13/. Dach wspiera się na gzymsie koronującym. Ryzalit kryty jest dachem płaskim w poziomie gzymsu koronującego /fot. 1 i 2/.

Stropy i balkony stalowo-ceramiczne /typ płyty Kleina/. Balkony fasady o pełnych murowanych balustradach, wsparte na krokostynach z maszkarami /fot. 1, 5-9, 14/, w elew. podwórzowych z prostą stalową kutą balustradą /fot. 17/.

Wieżba dachowa drewniana o konstr. gł. płatwiowo-kleszczowej. W dachu fasady w części pn. prostokątna lukarna, prawdopodobnie współczesna. Środkowa i pd. część fasady zwieńczona jest szczytem, krytym dachem naczółkowym /fot. 1, 2 i 15/. Strome połacie dachu fasady kryte ceramiczną dachówką zakładkową, a elew. podwórzowych - esówką, połacie o małych spadkach - papą.

Posadzki w części wejściowej i mokrych pomieszczeń mieszkań lastrykowe, piwnic - cementowe, podłogi drewniane: deskowe lub parkietowe.

Schody zewn. betonowe lub ceramiczne wykończone szlichtą, a wewn. sieni i wejściowe lastrikiem. Schody klatki schod. stalowo-ceramiczne, dwubiegowe powrotne wykończone drewnem z drewnianą tralkową balustradą z ozdobnym słupkiem w parterze /fot. 27 i 28/.

Otwór wejściowy fasady zamknięty łukiem wklęsło-wypukłym, elew. tylnej prostokątny, drzwi wahadłowych i do mieszkań zamknięte łukami koszowymi /fot. 3, 18, 29 i 32/. Pozostałe mieszkania prostokątne /fot. 34/. Gł. drzwi wejściowe i tylne oraz wahadłowe i do mieszkań dwuskrzydłowe drewniane ramowo-płycinowe ze świetlikami w skrzydłach i naswietlami. Drzwi mieszkań ramowo-płycinowe drewniane jedno i dwuskrzydłowe /rzadko/, częściowo płytowe współczesne. Świetliki i naswietla dzielone szczeblinami.



14. Kubatura	15. Powierzchnia użytkowa	16. Przeznaczenie pierwotne	17. Urzyczkowanie obecne
4120m <sup>3</sup>	piwnice 185m <sup>2</sup> kondygn. mieszk. 725m <sup>2</sup>	kamienica czynszowa	wielorodzinny dom mieszkalny

RAZEM 910m<sup>2</sup>

18. Prace budowlane i konserwatorskie, ich przebieg i dokumentacja

Zachowała się znikoma dokumentacja remontów:  
po 1945r.- drobne naprawy i prace zapobiegawcze  
1983/84 - remont kapitalny wnętr

19. stan zachowania (fundamenty, ściany zewnętrzne, ściany wewnętrzne, sklepienia, stropy  
konstrukcje dachowe, pokrycie dachu, wyposażenie i instalacje)

Budynek stosunkowo dobrze zachowany. Fundamenty i ściany piwnic zawilgocone. Pozostałe elem. konstrukcji budynku w stanie dobrym.

Elem. dekoracji wnętr zachowane w niewielkiej ilości. Stolarka okienna i drzwiowa zachowane w stanie dostatecznym.

20. Najpilniejsze postulaty konserwatorskie Z uwagi na usytuowanie bud. w zwartej pierzei ul. składającej się z charakterystycznych kam. czynszow. powst. w pocz. XXw. i reprezentatywnych dla tego rodzaju zabud. oraz ze względu na zachowaną bryłę rozwiązania i na zachowaną dekor. fasady i niektórych wnętr obiekt ten zasługuje na ochronę konserwatorską. Wymagane jest osuszenie i założenie izolacji p. wodnej ścian piwnic. Uzupełnienie, oczyszczenie i zabezpieczenie dekoracji fasady i wnętr, stolarki drzwiowej i okiennej, a także drewnianych elem. balustrad schodów. Ekspertyzie i ewentualnej wymianie powinny być poddane istniejące instalacje. Wskazane jest zmniejszenie ilości mieszkań do 1 na każdej kondygn., co byłoby zgodne z pierwotnym użytkowaniem. Ze względów urbanistycznych i architektonicznych wskazane byłoby zabudowanie sąsiadującej od pn. narożnej parceli /Al.Grunwaldzka 22/bud. nawiązującym wielkością i charakt. do otaczającej zabudowy ulicy.



21. Akta archiwalne (rodzaj akt, numer i miejsce przechowania)

1. Block - 1898r.
2. E. Habermann - 1899r.
3. Block - 1906r.
4. Block - 1908r.
5. Mapa topograficzna - 1910r.
6. Block - 1911r.
7. "STÄDTISCHES VERMESSUNGSAMT" - 1927-28r.
8. "PLAN VON DANZIG" - 1929r.

Zb. Kart. Bibl. Gdańskiej PAN

22. Bibliografia

"Dokumentacja historyczno-urbanistyczna - Gdańsk  
Wrzeszcz" PP PKZ o/Gdańsk 1977r.

23. Źródła ikonograficzne i fotografia (rodzaj, miejsca przechowania, sygnatura)

24. Uwagi różne

Autorowi nieudostępniono wszystkich pomieszczeń.

25. Opracował

tekst ..... Jacek Strużyński, październik 1991r.

imię, nazwisko, data, podpis

plan, rysunki ..... Jacek Strużyński, grudzień 1990/91r.

imię, nazwisko, data, podpis

zdjęcia fotogr ..... Jacek Strużyński, 1990/91r.

imię, nazwisko, data, podpis

miejsce przechowania negatywów

GODZ

Karta po wypełnieniu podlega ochronie na podstawie przepisów prawa autorskiego

26. Adnotacje o inspekcjach, informacje o zmianach (daty, imiona i nazwiska wypełniających)

27. Załączniki

wkładki 1-4



1. Miejscowość

GDAŃSK - WRZESZCZ

2. Obiekt (nazwa jak w karcie)

DOM MIESZKALNY  
/KAMIENICA CZYNSZOWA/

3. Zawartość wkładki (nazwa obiektu lub materiału uzupełniającego)

Dokończenie opisów, sytuacja.

## OPIS ZDJĘĆ

Karta tytułowa

fot. 1 fasada / elew. zach./

Załącznik 2 Zdjęcia fasady /elew. zach./

fot. 2 widok zabudowy pierzei

fot. 3 portal wejściowy

fot. 4 okna ryzalitu parteru

fot. 5 okna parteru i balkon piętra

fot. 6-9 wspornik balkonu piętra i słupek balustrady

fot. 10 okna drugiego piętra ryzalitu

fot. 11,12 okna piętra ryzalitu

fot. 13 detal dekoracji nadproża okien piętra ryzalitu

Załącznik 3 Zdjęcia fasady i elew. podwórzowych /tylnych/

fot. 14 balkon drugiego piętra fasady

fot. 15 naroże szczytu fasady i okap dachu

fot. 16-17 elewacje podwórzowe

fot. 18,19 drzwi wejściowe podwórzowe

fot. 20 okno piwnic elew. podwórzowych

fot. 21,22 okna parteru elew. podwórzowych

fot. 23 drzwi balkonowe piętra

Załącznik 4 Zdjęcia z podwórza i z wnętrza

fot. 24-26 drzwi balkonowe parteru

fot. 27 początek poręczy klatki schodowej

fot. 28 balustrada i poręcz na piętrze

fot. 29-31 drzwi do mieszkania parteru, detale

fot. 32,33 drzwi wahadłowe do klatki schodowej

fot. 34 drzwi w mieszkaniu parteru

Jacek Strużyński, maj 1991r.

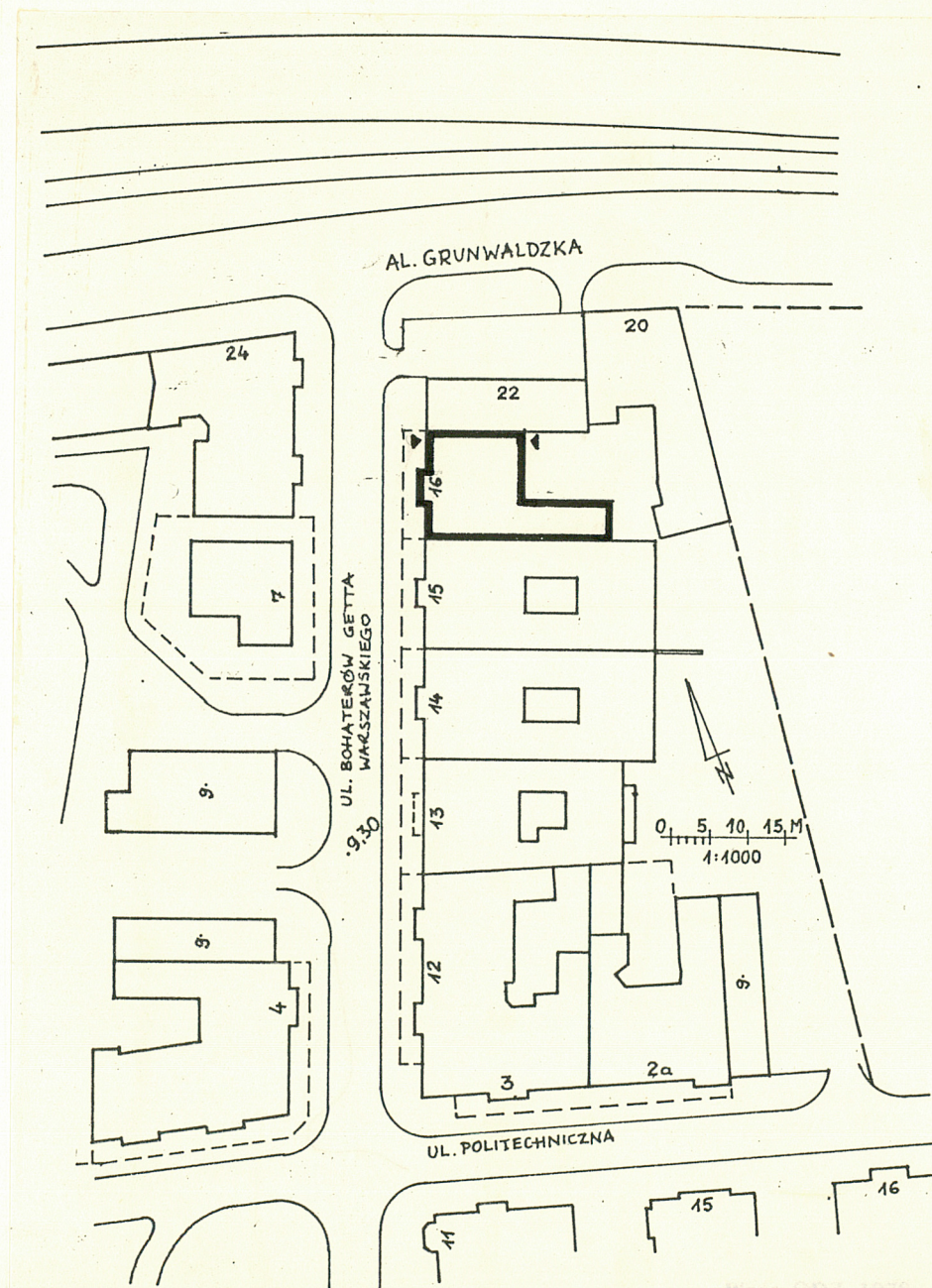
Wkładkę założył: .....

(imię, nazwisko, data)

GODZ

Miejsce przechowywania negatywów: .....

Z-d Poligr. Jan Jasiński W-wa, ul. Wolna 13, tel. 12-43-83



Wzór ODZ 1978



c.d. opisu z poz. 13

Wszystkie okna i drzwi balkonowe drewniane, mieszkań skrzynkowe, klatki schodowej, piwnic i sutereny krosnowe, poddasza współczesne zespolone. Najczęściej dwudzielne, szersze elew. pn. podwórzowej trójdzielne, a węższe jednodzielne, wszystkie mieszkań z naświetlem dzielonym w szachownicę szczeblinami. Ramiaki profilowane i dekorowane, ślepię zdobione motywem kostkowym, również i w przypadku drzwi w elewacjach /fot.3-5,10-13,18-26/.

Kamienica na planie zbliżonym do lustrzanego odbicia litery "L", prawie kwadratowa część frontowa, do której wzdłuż ściany kamienicy nr 15 dochodzi jednotraktowa oficyna tylna. W fasadzie ryzalit.

Elewacje: frontowa i podwórzowe niesymetryczne. Elew. wsch. oficyny ślepa, pn. części frontowej ślepa i symetryczna. Wszystkie otwory okienne i drzwiowe elew. rozmieszczono w osiach /fot. 1-2,16i17/.

Zachowało się niewiele elem. dekoracyjnych wewnątrz /brak m.in. sztukaterii/. Zachowała się dekoracyjna stolarka okienna i drzwiowa, a także balustrada klatki schodowej.

Dekoracje bud. gł. eklektyczne ze znaczną ilością secesyjnych.

Bud. posiada instalacje: wodn.-kan., elektryczną, gazową i C.O.



1. Miejscowość

GDAŃSK - WRZESZCZ

2. Obiekt (nazwa jak w karcie)

DOM MIESZKALNY  
/KAMIENICA CZYNSZOWA/

3. Zawartość wkładki (nazwa obiektu lub materiału uzupełniającego)

Zdjęcia elew. frontowej /zach./: okna parteru, portal wejściowy, balkon piętra i okno ryzalitu.



fot. 2, 3, 4

fot. 5, 6



Wkładkę założył: Jacek Strużyński, maj 1991r.  
(imię, nazwisko, data)

Miejsce przechowywania negatywów: .....  
GODZ

Z-d Poligr. Jan Jasiński W-wa, ul. Wolna 13, tel. 12-43-83

Wzór ODZ 1978 r.





fot. 7  
fot. 8  
fot. 9

fot. 10  
fot. 11  
fot. 12  
fot. 13





1. Miejscowość

GDAŃSK - WRZESZCZ

2. Obiekt (nazwa jak w karcie)

DOM MIESZKALNY  
KAMIENICA CZYNSZOWA

3. Zawartość wkładki (nazwa obiektu lub materiału uzupełniającego)

Zdjęcia detali fasady i elew. podwórzowych tylnych i ich  
drzwi i okien.

fot. 14, 15, 16

fot. 17

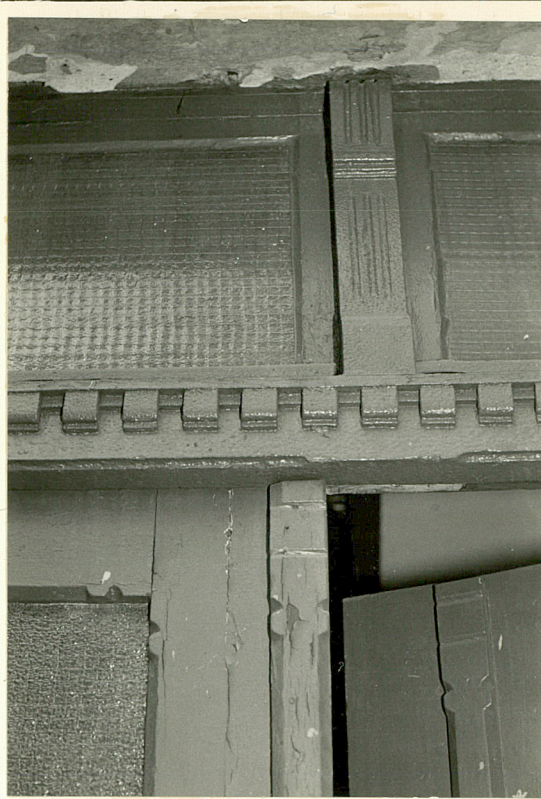
Jacek Strużyński, maj 1991r.

Wkładkę założył: .....  
(imię, nazwisko, data)Miejsce przechowywania negatywów: .....  
GODZ

Z-d Poligr. Jan Jasiński W-wa, ul. Wolna 13, tel. 12-43-83







fot. 18,19,20,21

fot. 22, 23





1. Miejscowość

GDAŃSK - WRZESZCZ

2. Obiekt (nazwa jak w karcie)

DOM MIESZKALNY  
/KAMIENICA CZYNSZOWA/

3. Zawartość wkładki (nazwa obiektu lub materiału uzupełniającego.)

Zdjęcia elementów wystroju: drzwi balkonowe i mieszkań  
oraz klatki schodowej.



fot. 24, 25, 26

fot. 27, 28

Jacek Strużyński,  
maj 1991r.

Wkładkę założył: .....  
(imię, nazwisko, data)

Miejsce przechowywania negatywów: .....  
GODZ

Z-d Poligr. Jan Jasiński W-wa, ul. Wolna 13, tel. 12-43-83





fot. 29, 30, 31

fot. 32, 33, 34

