

1. Obiekt

789/1 Willa

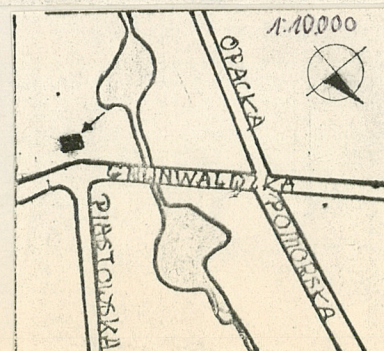
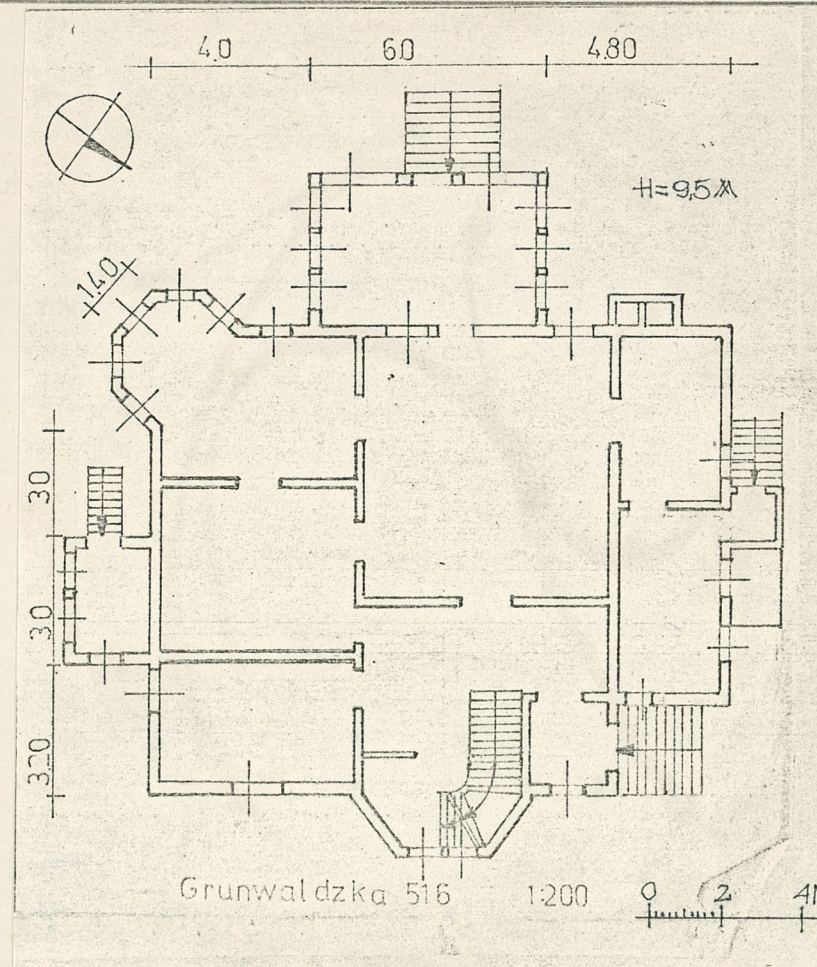
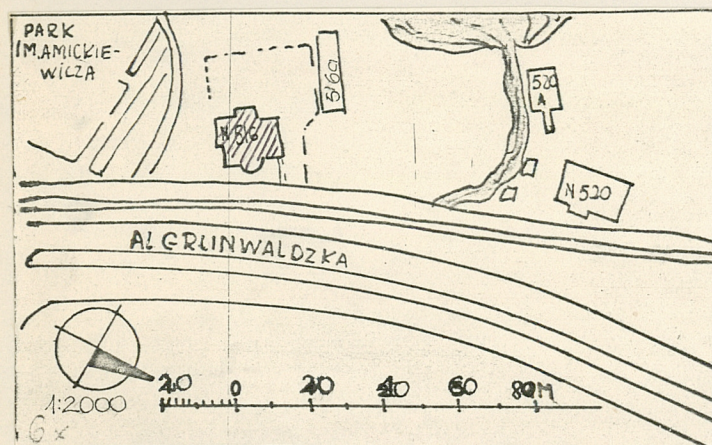
2. Czas powstania

pierwsze
ćwierć XX w.

3. Miejscowość

GDANSK-OLIWA

11. Zdjęcia, plan sytuacyjny, rzuty



4. Adres

ul. Grunwaldzka 516

nr hipoteczny KW [redacted]

5. Przynależność administracyjna

województwo gdańskie

gmina

6. Poprzednie nazwy miejscowości

słow. Oława
niem. Olewa

7. Przynależność administracyjna
przed 1.VI.1975 r.

województwo gdańskie

powiat

8. Właściciel i jego adres

Płockie Przedsiębiorstwo
Robót Mostowych, Błock
ul. Warszawska 48

9. Użytkownik i jego adres

lokatorzy

10. Rejestr zabytków

Nr data

11. Zdjęcia, plan sytuacyjny, rzuty

11. Zdjęcia, plan sytuacyjny, rzuty
fot. 1-elewacja wschodnia
autor zdjęć Anna Kunicka
data wykonania 11.XI.1983
miejsce przechowywania negatywów PP GODZ Gdańsk

12. Autorzy, historia obiektu, określenia stylu.

Willa zbudowana została przez fabrykanta likierów Ignatowicza, jako letni domek myśliwski.

Położona była w obszernym ogrodzie na skraju Parku Oliwskiego. Od północy wybudowano stajnię /obecnie nr.516 A/ oraz nieistniejące zabudowania gospodarcze.

Pierwotnie na parterze znajdowała się tylko obszerna sień i wielki salon z ozdobnym stropem kasetonowym i piecem kaflowym o bogatej ornamentyce.

13. Opis (sytuacja, materiał i konstrukcja, rzut, bryła, elewacje, dach wnętrze wyposażenie, instalacje)

Budynek wolnostojący, usytuowany na skraju Parku Oliwskiego, w zachodniej pierzei ulicy w ogródku oddzielonym od drogi zachowanym ogrodzeniem z kutego żelaza z ozdobną furtką i bramą wjazdową. Elewacja frontowa zwrócona na zachód. Od północy dziedziniec gospodarczy i budynek dawnej stajni.

Wzniesiony z cegły i drewna na fundamencie ceglany. Mury zewnętrzne wykonane jako szkielet z kantówki drewnianej, szalowany od zewnątrz podwójnie profilowanymi deskami, ściany wewnętrzne drewniane, stropy drewniane, więźba drewniana krokwiowo-rozporowa. Dach kryty dachówką - karpiówką w łuskę, od zachodu i nad werandą zachodnią - holenderką, nad północną przybudówką - papą, nad 5-boczną werandą połudn.-zachodnią-blachą. Podłogi drewniane, w piwnicy posadzka cementowa. Schody zewnętrzne i wewnętrzne drewniane, do przybudówki północnej - betonowe. Wysoki cokół.

Założony na planie prostokąta z licznymi ryzalitami, wejście po schodach w głęboko cofniętym narożniku północno-wschodnim. Od wschodu 3-boczny ryzalit, od zachodu prostokątna weranda z 5-bocznym ryzalitem w narożniku południowo-zachodnim.

W przyziemiu zachowana wielka sień ze schodami, pozostałe wnętrza o zmienionym układzie.

Bryła budynku podpiwniczona, 2-kondygnacyjna, ryzalit wschodni 1,5-kondygnacyjny, przybudówki północne i południowa oraz weranda zachodnia 1-kondygnacyjne. Dach 2-spadowy, naczółkowy, nad naczółkami sterczyny zakończone kulami, nad ryzalitem wschodnim dach namiotowy, nad przybudówką północną 1-spadowy, nad ryzalitem 5-bocznym - kopulasty.

W południowej partii elewacji wschodniej 2-kondygnacyjny, 2-osioły szczyt. W osi południowej w obu kondygnacjach bliźniacze okna 2-skrzydłowe o współczesnej stolarce. W osi północnej 3-boczny ryzalit przepruty oknami 2-skrzydłowymi, stolarka współczesna.

Od północy cofnięte 2-kondygnacyjne skrzydło i 1-kondygnacyjna przybudówka z gankiem wejściowym. Na ganek prowadzą od północy schody, nad nimi daszek. W dachu skrzydła północnego niewielka z ostrołukowym okienkiem.

Na osi elewacji południowej 2-kondygnacyjny szczyt, poprzedzony w przyziemiu werandą z zachowanymi dużymi oknami o drobnym 12-półowym podziale.

Na dachu werandy taras z drewnianą balustradą. Na taras prowadzą drzwi balkonowe sprzężone z dwoma oknami 2-skrzydłowymi. Stolarka współczesna.

Elewacja północna szczytowa 4-osioła. W przyziemiu w skrajnych osiach okna 2-skrzydłowe, 2-półowe z nadślemieniem 4-półowym. Podobne okna na osi na poddaszu. Stolarka pierwotna. Na zewnętrznej osi zachodniej przybudówka, do niej schody od zachodu, w osi wschodniej okienko 1-skrzydłowe z nadślemieniem. Stolarka współczesna.

W północnej części elewacji zachodniej przeszklona 1-kondygnacyjna weranda, okna 2-skrzydłowe o drobnym podziale szczeblinowym. Stolarka zachowana. W narożniku północno-zachodnim werandy 5-boczny ryzalit, w każdym boku po 1 oknie 2-skrzydłowym o stolarce j/w. Od południa 1-kondygnacyjne, 1-osiołe skrzydło, w osi okno 2-skrzydłowe, stolarka j/w.

14. Kubatura 1.398 m ³	15. Powierzchnia użytkowa 200 m ²	16. Przeznaczenie pierwotne mieszkalne	17. Użytkowanie obecne mieszkalne
18. Prace budowlane i konserwatorskie, ich przebieg i dokumentacja - 1972 r - remont kapitalny.		19. Stan zachowania (fundamenty, ściany zewnętrzne, ściany wewnętrzne, sklepienia, stropy konstrukcje dachowe, pokrycie dachu, wyposażenie i instalacje) Stan dobry.	
20. Najpilniejsze postulaty konserwatorskie Utrzymać istniejący stan budynku.			

21. Akta archiwalne (rodzaj akt, numer i miejsce przechowywania)

- Teczka nr.177
Archiwum Wydz.Gospodarki Przestrzennej i Ochrony
Środowiska UM w Gdańsku, ul.Świerczewskiego 8/12
- Rejestr nr.837
Okręgowe Przedsięb.Geodezyjno-Kartograficzne
Gdańsk, ul.Pniewskiego 3
- Tom VI Dokumentacji Oliwy
Archiwum Miejskiego Konserwatora Zabytków
Gdańsk, ul.Kotwiczników 20
- Kartoteka Działu Eksploatacji PGM 7
Gdańsk, ul.Piastowska 7
- Mapy Oliwy nr.18 Urzędu Geodety Miejskiego
/UM w Gdańsku/

22. Bibliografia

23. Źródła ikonograficzne i fotografie (rodzaj, miejsce przechowywania, sygnatury)

24. Uwagi różne

25. Wypełnił Jolanta Radowska

Anna Kunicka

imię i nazwisko

11.XI.1983

data

26. Sprawdził

imię i nazwisko

data

27. Załączniki

1 WKKADKA

1. Miejscowość

Gdańsk-Oliwa

2. Obiekt (nazwa jak w karcie)

ul. Grunwaldzka 516

3. Zawartość wkładki (nazwa obiektu lub materiału uzupełniającego)

pkt. 13 c.d.



fot. 2- elewacja południowa

Nad I kondygnacją budynek obiega wkoło gzyms międzykondygnacyjny w postaci drewnianej listwy, wspartej na drewnianych konsolach. Silnie wysunięty okap.

We wnętrzu zachowana stolarka klatki schodowej z balustradą oraz 1-skrzydłowe drzwi płycinowe o szerokich profilowanych ościeżach.

Budynek posiada instalację elektryczną, gazową, wodno-kanalizacyjną, c.o.



fot. 3-elewacja północna



FOT. 4 - SIENÍ I KLATKA SCHODOWA

Wkładkę założył: Anna Kunicka 11.XI

(imię, nazwisko, data)

Miejsce przechowywania negatywów: PP GODZ

Jedn. Wyd. Akcyd. Olsztyn zam. 1299/8/78
 ©ZGraf. ZP. Ostroda zam. 1040 n. 20000

Wzór ODZ 1978 r.