

1 Obiekt

SZKOŁA

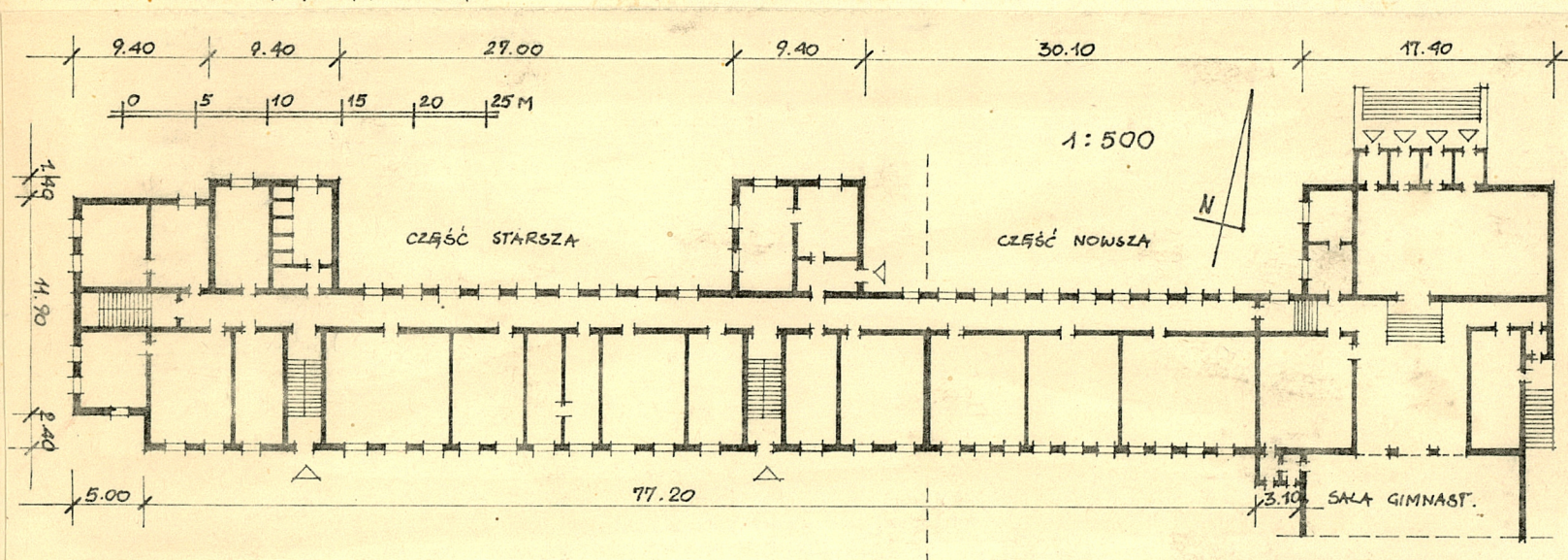
2 Czas powstania

1922 r.
ok. 1930 r.

3 Miejscowość

G D A Ń S K

11 Zdjęcia rzut, przekrój, sytuacja, orientacja



4. Adres

ul. J. Augustyńskiego 1

nr hipoteczny k.w. [redacted] dz. 214
ob. 99

5 Przynależność administracyjna

województwo gdańskie

gmina

6 Poprzednie nazwy miejscowości

Danzig

7 Przynależność administracyjna
przed 1 VI 1975

województwo gdańskie

powiat

8 Właściciel i jego adres

Kuratorium Oświaty i Wychowania
w Gdańsku

9 Użytkownik i jego adres

Technikum Mechaniczno-Elektryczne,
Gdańsk, ul. Augustyńskiego 1

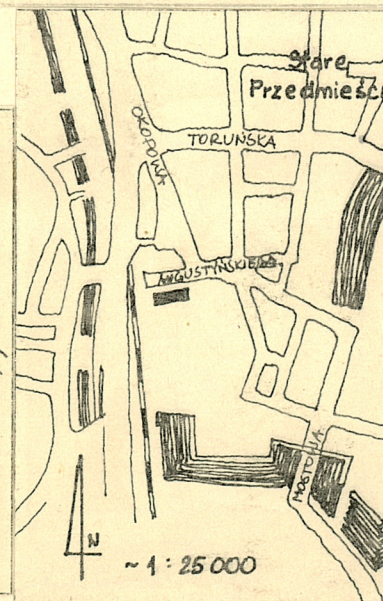
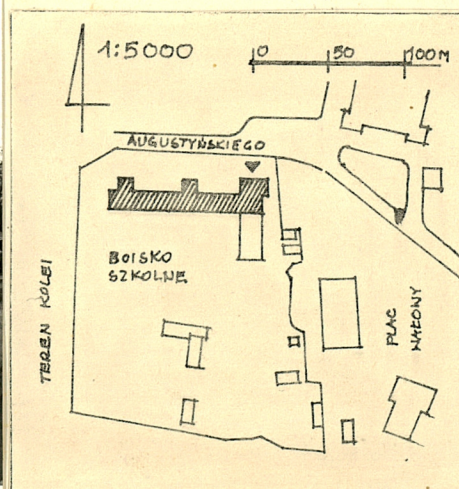
10 Rejestr zabytków

Nr

data



Jed. W.A. Olsztyn z. 1350/S
OZGraf 2.1 Olsztyn z. 514 n. 40 000



Część zachodnią /patrz plan/ budynku wzniesiono na terenach po-
fortecznych uzyskanych po nowej
regulacji miasta z 1895 r., z ini-
cjatywy Gdańskiej Macierzy Szkolnej
w roku 1922. Mieścił on pierwszą
w Wolnym Mieście Gdańsku średnią
szkołę polską tzw. Gimnazjum Pol-
skie. Obiekt ze względu na skromne
środki otrzymał stosunkowo skromne
dekoracje historyzujące, jednak
zwartość bryły i staranne proporcje
nadawały mu wyraz reprezentacyjny
/fot.24/. Zwrócić należy szczególną
uwagę na ciekawą formę kompozycji
urbanistycznej bryły związaną z
innym niż obecnie układem dróg i
parków w rejonie obecnych ulic J.
Augustyńskiego i Okopowej. W swej
pierwotnej formie budynek funkcjo-
nował do roku 1925, kiedy to stano-
wisko dyrektora objął Jan Augustyń-
ski i prawie natychmiast przystąpił
do rozbudowy szkoły. Zachowując
proporcje i układ funkcjonalny bry-
ły jeszcze przed r. 1939 dobudowano
od strony wschodniej nowe skrzydło
z nowym ryzalitem wejściowym. Pod-
czas ostatniej wojny szkoła nie
uległa większym zniszczeniom.

W latach 60-tych od strony pd.-
wsch. dobudowano do zespołu salę
gimnastyczną.

Obecnie budynek jest siedzibą
Technikum Mechaniczno-Elektrycznego

Obiekt położony na terenach pofortecznych na Starym Przedmieściu przy obec-
nej ul. J. Augustyńskiego na pn. od zach. bastionu św. Gertrudy i ok. 150 m na
zach. od Baszty Białej. Duża działka obejmująca także tereny sportowe szkoły
od strony pn. ogrodzona parkanem z prętów stalowych, z pozostałych stron pło-
tem z siatki ogrodzeniowej.

Ściany budynku wzniesione z cegły, wnętrza tynkowane, elewacje licowane ceg-
łą z nielicznymi tynkowanymi elementami dekoracji. Stropy w części starszej
prawdop. staloceramiczne, w nowszej żelbetowe. Więźba dachowa drewniana, płat-
wiowo-kleszczowa, na poziomie kleszczy przedzielona na dwie kondygnacje /fot.19/.
Wystawki w dachu także o konstr. drewnianej /fot.5,9/.

Dach kryty dachówką ceramiczną karpiówką w koronkę. Posadzki w korytarzach
parteru i piwnic cementowe /lastrico/. W pomieszczeniach lekcyjnych i koryta-
rzach wyższych kondygnacji parkiet. W pomieszczeniach sanitarnych, szatniach,
pomieszczeniach stołówek i klatkach schodowych płytki ceramiczne /fot.16/.
Schody w części starszej dwubiegowe, powrotne, o konstrukcji staloceramicznej
z balustradami z prętów stalowych /fot.17/. W hallu części nowszej czterobie-
gowe żelbetowe, z szeroką duszą /fot.14,15/. Drzwi zewnętrzne w części nowszej
nowe, stalowe, z dobudowanymi wiatrołapami. W części starszej drewniane z naś-
wietleniem zamkniętym łękiem koszowym /fot.10/. Drzwi wewnętrzne w większości
płycinowe w dekoracyjnych ościeżnicach /fot.21/. W korytarzach częściowo szkło-
ne, wahadłowe z naświetlami /fot.20/, w klatkach schodowych podobne, z naświet-
lami w łękach koszowych /fot.16/.

Okna we całym obiekcie skrzynkowe o prostych profilach.
Plan budynku w części starszej regularny, 1 $\frac{1}{2}$ -traktowy w formie wydłużonego pro-
stokąta i dwoma mocno wysuniętymi ryzalitami ustawionymi skrajnie od strony pn.
W części nowszej powtórzenie zasady planu, z bardziej rozbudowanym ryzalitem
wejściowym na krańcu wschodnim. Całość podpiwniczona. Kondygnacja parteru
znacznie podniesiona, powyżej 3 kondygnacje sal lekcyjnych, najwyższa z wystaw-
kami w partii dachu.

W bryle części starej centralnie ustawiony między ryzalitami wysoki fronton
silnie podkreślający osiowość założenia /fot.2,4,7,8/. Część nowsza powtarza
formę osiowego frontonu. Całość elementów bryły przykryta dwuspadowymi dachami
o znacznym nachyleniu.

Elewacje traktowane dość surowo, poza tynkowaną częścią cokołową licowane
cegłą. Wielki porządek szerokich pilastrów /w części starszej tynkowanych/
zwieńczony pod okapem skromnym gzymsem /fot.9,12,13/. Na osiowych frontonach
części starszej /zach./ jedyne elementy dekoracyjne w formie kartuszy wykonanych
w tynku /fot.2,4,6,7/.

We wnętrzu kondygnacja piwnic częściowo przebudowana /stołówka i szatnie
nowej sali gimnastycznej/. Powyżej zachowany pierwotny układ funkcjonalny
pomieszczeń. Wyposażenie wnętrza poza elem. stolarki drzwiowej i podobnie
kształtowanymi gablotami w korytarzu parteru /fot.22,23/, skromne, pozbawione
dekoracji.

Budynek posiada instalacje: wod.-kan., elektryczną, gazową i centralnego
ogrzewania.

14. Kubatura

14285,6 m³

15. Powierzchnia użytkowa

5494,5m²

16. Przeznaczenie pierwotne

szkoła

17. Użytkowanie obecne

szkoła

18. Prace budowlane i konserwatorskie, ich przebieg i dokumentacja

19. stan zachowania (fundamenty, ściany zewnętrzne, ściany wewnętrzne, sklepienia, stropy, konstrukcje dachowe, pokrycie dachu, wyposażenie i instalacje)

- = fundamenty, ściany zewnętrzne i wewnętrzne w dobrym stanie technicznym
- = stropy i konstrukcja dachu w dobrym stanie
- = pokrycie dachu miejscami nieszczelne
- = wyposażenie i instalacje również w dość dobrym stanie

20. Najpilniejsze postulaty konserwatorskie

- = malowanie ścian wewnętrznych
- = uszczelnienie pokrycia dachu
- = uzupełnienie ubytków tynku

21. Akta archiwalne (rodzaj akt, numer i miejsce przechowywania)

24. Uwagi różne

25. Opracował

tekst Elżbieta Waśniewska, 1987 r. *Elżbieta -*

imię, nazwisko, data, podpis

plany, rysunki Mariusz Janik, 1987 r. *M. Janik*

imię, nazwisko, data, podpis

zdjęcia fotogr. Mariusz Janik, 1987 r. *M. Janik*

imię, nazwisko, data, podpis

miejsce przechowywania negatywów GODZ

Karta po wypełnieniu podlega ochronie na podstawie przepisów prawa autorskiego

22. Bibliografia

26. Adnotacje o inspekcjach, informacje o zmianach (daty, imiona i nazwiska wypełniających)

23. Źródła ikonograficzne i fotograficzne (rodzaj, miejsce przechowywania, sygnatury)

27. Załączniki

Nr 1,2,3 - wkładki

1. Miejscowość

GDAŃSK, ul. Augustyńskiego

2. Obiekt (nazwa jak w karcie)

szkoła

3. Zawartość wkładki (nazwa obiektu lub materiału uzupełniającego)

fotografie elewacji



fot.2 = elewacja północna
fot.3 = skrzydło zachodnie
/elew. pñ./
fot.4 = szczyt północny
fot.5 = wystawka w dachu od
strony półn.

Wkładkę założył: Elżbieta Waśniewska, XI.1987

(imię, nazwisko, data)

Miejsce przechowywania negatywów: GODZ



fot.6



fot.7



fot.8



fot.9



fot.10

fot.6 = kartusz w szczycie elewacji północnej
 fot.7,8 = widok od strony boiska /płd./
 fot.9 = okna poddasza
 fot.10 = drzwi zewnętrzne w elewacji południowej

M. Miejscowość

2. Obiekt (nazwa jak w karcie)

3. Zawartość wkładki (nazwa obiektu lub materiału uzupełniającego)

GDANSK, ul. Augustyńskiego

szkoła

fotografie elewacji i wnętrza



fot. 11



fot. 12



fot. 13



fot. 14

fot. 11 = elewacja zachodnia

fot. 12 = naroże płn.-zach.

fot. 13 = zachowana rura spustowa

fot. 14 = klatka schodowa /skrzydło wschodnie/

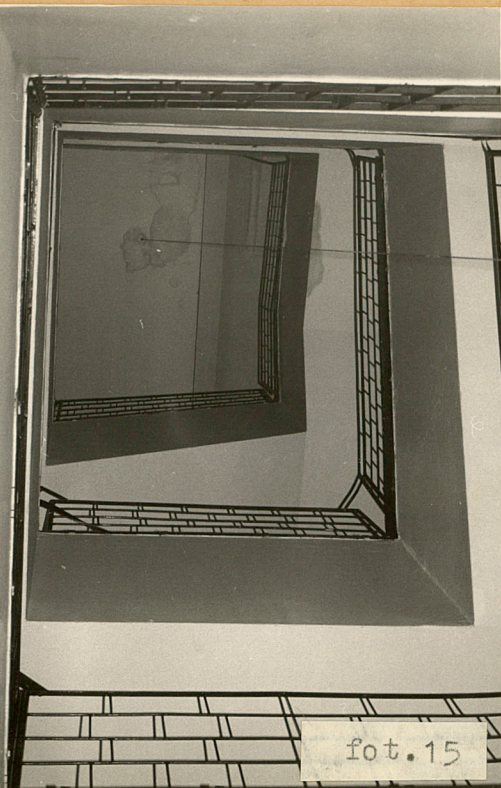
Wkładkę założył: Elżbieta Waśniewska, XI.1987

(imię, nazwisko, data)

GODZ

Miejsce przechowywania negatywów:

Wzór ODZ 1978 r.



fot.15



fot.16

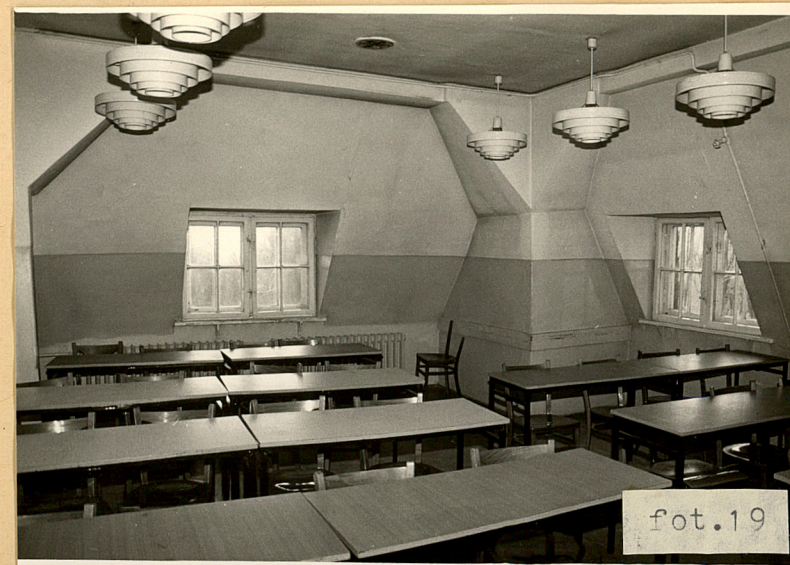


fot.17



fot.18

Fot.15 = klatka schodowa w skrzydle wschodnim /dobudowanym/
 fot.16 = zachowana stolarka ; podest klatki schodowej w skrzydle zach.
 fot.17 = klatka schodowa w skrzydle zachodnim
 fot.18 = łęk w skrzydle zachodnim ; korytarz
 fot.19 = pomieszczenie na poddaszu



fot.19

M. Miejscowość

GDAŃSK, ul. Augustyńskiego

2. Obiekt (nazwa jak w karcie)

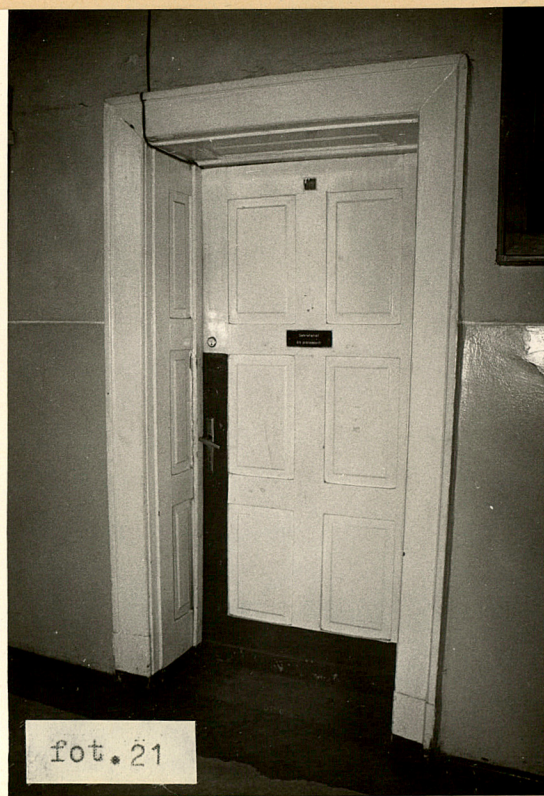
szkoła

3. Zawartość wkładki (nazwa obiektu lub materiału uzupełniającego)

fotografie wnętrza



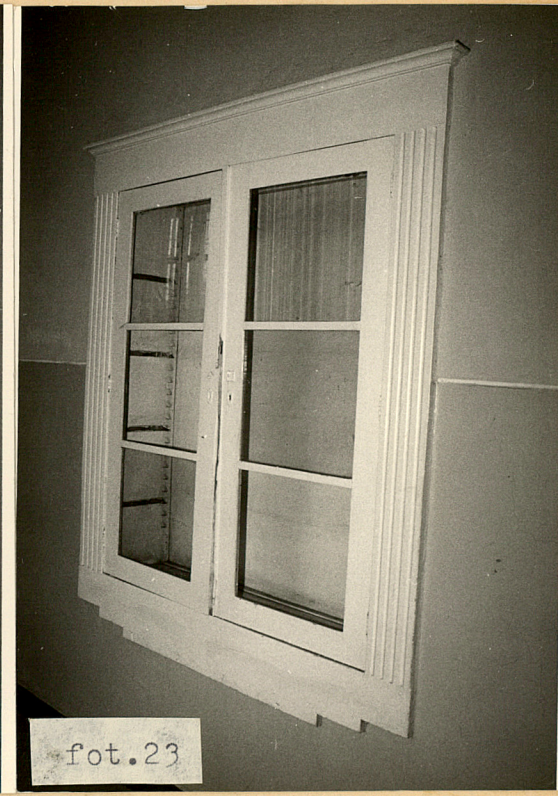
fot.20



fot.21



fot.22



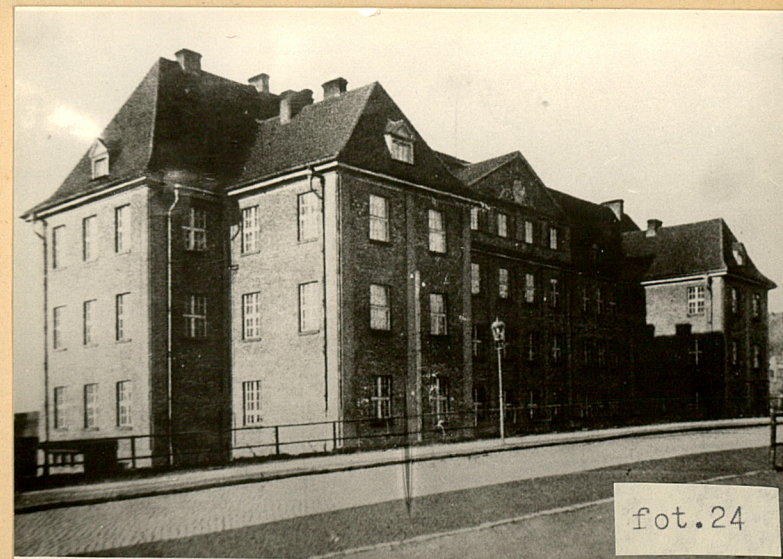
fot.23

fot.20 = drzwi w korytarzu - skrzydło zachodnie
 fot.21 = zachowana stolarka - korytarz parteru
 fot.22,23 = gabloty w korytarzu
 fot.24 = zdjęcie archiwalne sprzed rozbudowy, ok.1922 r.

Wkładkę założył: Elżbieta Waśniewska. XI.1987r.
 (imię, nazwisko, data)

GODZ

Miejsce przechowywania negatywów:



fot.24