

1. Obiekt

KOSCIOL SZPITALNY P.W. SW. BARBARY ob. KOSCIOL PARAFIALNY

2. Czas powstania

XIV — XV
1726 — 1728
1968 — 1971

3. Miejscowość

GDANSK
DOLNE MIASTO

4. Adres

ul. Elblaska 19

nr hipoteczny K. W. [REDACTED]

dz. nr 15/5

5. Przynależność administracyjna

województwo gdańskie

gmina

6. Poprzednie nazwy miejscowości

DANZIG

7. Przynależność administracyjna
1 VI 1975

województwo gdańskie

powiat

8. Właściciel i jego adres

Kuria Biskupia w Gdańsku
Oliwie
ul. Cystersów 13

9. Użytkownik i jego adres

Parafia Rzymsko-Katolicka
św. Barbary, Gdańsk
ul. Elblaska 19

10. Rejestr zabytków

Nr 1096 data 22.03.1994

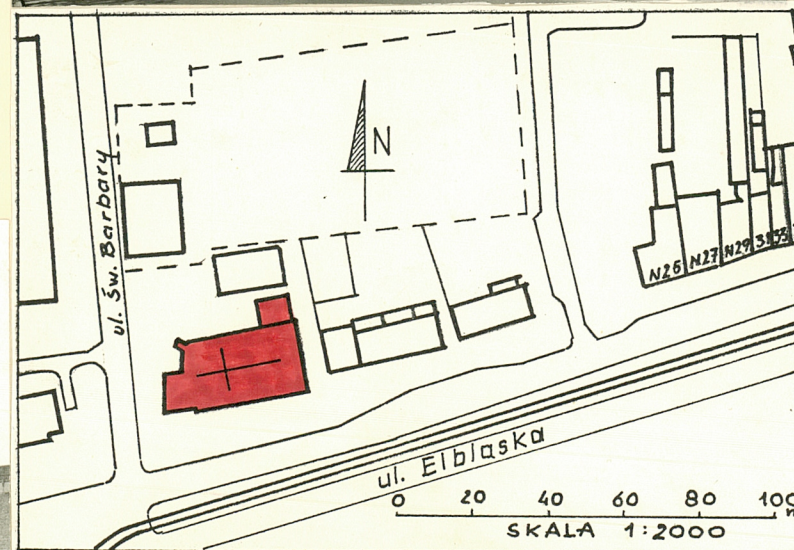
11. 2



1.



2.



1. Widok od południowego zachodu.
2. Widok od południowego wschodu.
3. Widok od północnego wschodu

3.



12. Autorzy, historia obiektu, określenie stylu.

13. Opis (sytuacja, materiał i konstrukcja, rzut, bryła, elewacje, wnętrze, wyposażenie, instalacje)

- 1387 pierwsza wzmianka źródłowa wymieniająca "Barbara Capela"
- 1425 budowa pierwszego kościoła
- 1431 przebudowa - szpital św. Ducha pożyczka przełożonemu kościoła św. Barbary 48 marek na budowę
- 1456 w trakcie nowego podziału parafii kościół św. Barbary zostaje parafialnym obejmującym obszar: Nowa Motława, Długie Ogrody i Mattenbuden
- 1485-89 rozbudowa, przekrycie dachem całości
- 1490, 1494, 1495, 1499 - pożary
- 1502 początek odbudowy
- 1537, 1545 kolejne pożary
- 1545 kościół odbudowany /bez wieży/
- 1550, 1553 - następne pożary
- 1571 uszkodzenie w czasie oblężenia przez Stefana Batorego
- 1598 kościół odbudowany
- 1613-20 generalny remont
- 1616 wzniesienie muru z bramą /widoczny na sztychu Curickego/
- 1619 ukończenie budowy hełmu i montaż zegara
- 1686 renowacja wieży /napis na ścianie "Anno 1686 ist dieser Thurm renovirt"/
- 1726-28 dobudowa nawy południowej, przeorientowanie osi na kierunek północ - południe
- 1758 "Anno 1758 ist dieser Thurm vom Neuen erbaut worden" - napis na ścianie wieży
- 1806 kościół zamieniony na magazyn
- 1807-13 - zdemolowany podczas oblężenia
- 1818 renowacja wieży /napis na ścianie "Renovirt Juni 1818"/
- 1825 zamurowanie podziemia, w którym chowano zmarłych
- 1835 zamontowanie neogotyckiego ołtarza głównego zaprojektowanego przez Schultza
- 1850 dobudowa dużej zakrystii
- 1874 otynkowanie wnętrza
- 1945 kościół zniszczony w czasie działań wojennych - zachowały się jedynie mury zewnętrzne

Obiekt usytuowany jest w północnej części Dolnego Miasta - dzielnicy ciągnącej się po wschodniej stronie Motławy. Położony jest u zbiegu ul. św. Barbary / od zachodu/ i ul. Elbląskiej / od południa /. Od strony zachodniej, północnej i wschodniej otacza go dziedziniec zamknięty współczesnym ogrodzeniem z metalowych rozstawionych między słupkami murowanymi z kamienia, osadzonych na kamiennej podmurówce nakrytej płytami lastrico. Na dziedzińcu, atakże przy elewacji południowej trawniki otoczone kamienną podmurówką. We wschodniej, zachodniej i północnej części ogrodzenia bramy i furtki. Na północny wschód od kościoła usytuowana jest nowa plebania, a w północno zachodniej części dziedzińca - okazały egzemplarz kasztanowca.

Budynek murowany z cegły, w znacznej części palcówki o wymiarach: 7,5 - 8,5 x 13 - 14 x 31 - 31,8 cm. Przeważa układ polski /główna - wozówka/, miejscami występują fragmenty układu wendyjskiego /główna, dwie wozówki, główna/. W ścianie południowej dominuje cegła XVIII w. W dolnych partiach muru liczne uzupełnienia innymi ceglami - gotycką rozbiórkową /naroże i skarpa północno-wschodnia/, renesansową /skarpy północne/, a powyżej gzymsu koronującego - współczesną. W dolnych partiach wieży nieliczne ślady oblicowania nową cegłą. Blendy i obramienia otworów okiennych na drugiej kondygnacji wieży oraz w elewacji południowej i wschodniej, a ponadto fryz wieży, korpusu i zakrystii - tynkowane. Tynkiem kryty ponadto szczyt i część zachodniej ściany zakrystii. Pod szczytem wschodnim kościoła dwa detale kamienne. Gzyms pod okapem, obramienia pozostałych otworów okiennych i drzwiowych oraz płycin - z cegły profilowanej. Wnętrze częściowo otynkowane.

Strop nawy żelbetowy, płytowo - żebrowy, z poprzecznymi podciągami wspartymi na trzech parach przypór i czterema żebrowymi podłużnymi. Między przyporami zrekonstruowane sklepienia krzyżowe. W wieży na I kondygnacji zrekonstruowane sklepienie kryształowe, na pozostałych - strop żelbetowy. W zakrystii strop drewniany z podsufitką.

Więźba dachowa stalowa, złożona z więzarów o rozstawie 4 m. Na nich spoczywają krokwie nakryte ażurowym deskowaniem. Konstrukcja hełmu wieży stalowa, wspornikowa, wykratowana, zakotwiona do belek rusztu stropowego. Więźba dachowa zakrystii drewniana, krokwiowa, odeskowana od wewnątrz.

Dach korpusu i hełm wieży kryty blachą miedzianą. Dach zakrystii, pulpituowe daszki wieży i górne uskoki skarp - dachówką ceramiczną esówką. Dach klatki schodowej przy zakrystii - blachą.

Wokół kościoła płytki cementowe i lastrico, bruk oraz ubita ziemia. Posadzka nawy, wieży i zakrystii z regularnych i nieregularnych płyt marmurowych. Na poddaszu zakrystii /w sali katechetycznej/ - parkiet.

Schody zewnętrzne do zakrystii betonowe, jednobiegowe, z prostą, metalową balustradą. Na chór organowy - żelbetowe, kręcone z próżnią, stopnice z desek, balustrada metalowa z prętów. W wieży - żelbetowe, łamane z podestami, czterobiegowe, balustrada z prętów metalowych. Przy zakrystii - betonowe, jednobiegowe, stopnice kryte deskami. W ścianie zachodniej, przy wieży - ceglane, kręcone z rdzeniem, na rzucie koła.

c. d. na wkładce

14. Kubatura
kościół - ok. 6633 m³
wieży - ok. 2317 m³
zakrystii - ok. 497 m³

15. Powierzchnia użytkowa
kościół - ok. 577 m²
wieży - ok. 84 m²
zakrystii - ok. 70 m²

16. Przeznaczenie pierwotne

obiekt sakralny

17. Urzycowanie obecne

obiekt sakralny

18. Prace budowlane i konserwatorskie, ich przebieg i dokumentacja

Po 1945 r. - odgruzowanie ruin kościoła
1949 - inwentaryzacja ruin /skala 1:100/
II poł. lat 50 tych: w PP PKZ powstają pierwsze projekty związane z odbudową:
1956 Ekspertyzy konstrukcyjne. Z. Wysocki. W. Witkiewicz
Rysunki Konstrukcyjne. W. Witkiewicz.
1959 Projekt techniczny odbudowy kościoła.
1961 Projekt wstępny zabezpieczenia ruin. Z. Wysocki
- przewidywał przekrycie poszczególnych wnętrz stropami żelbetowymi w celu powiązania rysujących się murów, a także przekrycie kościoła, wieży i zakrystii prowizorycznymi dachami papowymi nie będącymi rekonstrukcją. Zrealizowano jedynie jego część - nie wykonano odpowiednich prac przy wieży, zakrystii i na wie południowej
1965 Projekt przejścia pieszego w barokowej nawie kościoła - przewidywał wykonanie pasażu z usytuowaną nad nim emporą
1966 decyzja o rozbiórce nawy południowej ze względów techniczno - komunikacyjnych
Projekt koncepcyjny fasady południowej. Z. Wysocki /zawiera pięć wariantów/
1967 zburzenie nawy południowej
oficjalne pozwolenie na odbudowę
wykonanie stropu i prowizorycznego dachu, prace przy zakrystii
1968 Projekt konstrukcyjno - roboczy wieży i hełmu. Z. Sykutera - ze względu na stosunkowo duże gabaryty stalowej konstrukcji dożawieszenia dzwonów /projekt specjalistów z NRD/ podjęto decyzję o wprowadzeniu żelbetowej, szkieletowej konstrukcji nośnej wieży, żelbetowych biegów schodowych oraz stalowej konstrukcji hełmu

19. Stan zachowania (fundamenty, ściany zewnętrzne, ściany wewnętrzne, sklepienia, stropy konstrukcje dachowe, pokrycie dachu, wyposażenie i instalacje)

Stan zachowania fundamentów, ścian zewnętrznych i wewnętrznych, sklepień, stropów, konstrukcji dachowych i pokrycia dachu, wyposażenia oraz instalacji - dobry.

20. Najpilniejsze postulaty konserwatorskie

Kontynuacja dotychczasowego nadzoru konserwatorskiego.

21. Akta archiwalne (rodzaj akt, numer i miejsce przechowania)

WAP w Gdańsku – księgi chrztów z lat 1537–1753, ślubów 1567–1776, księgi zmarłych i pogrzebów z lat 1731–1816. Sygn. 78/26 poz. 1–19.

22. Bibliografia

W. Deurer. Problemy historyczne i konserwatorskie jednonawowych kościołów śródmieścia Gdańska. Gdańsk 1982.
W. Drost. F. Swoboda. Kunstdenkmäler der Stadt Danzig. Bd. 5. Stuttgart 1972.
O. Fuchs. Die St. Barbarakirche und ihre Geschichte. Danzig 1921 / zawiera streszczenie zaginionego rękopisu z archiwum parafialnego: T. Hirsch. Gutachten vom 31 October 1863./
D. Gebauer. Die Barbarakirche in Danzig /w:/ Preussische Provinzialblätter 1855.
E. Keyser. Die Baugeschichte der Stadt Danzig. Köln-Wien 1972.
L. Krzyżanowski. Kościół p. w. św. Barbary w Gdańsku. Gdańsk 1956. mps w PP PKZ O/Gdańsk. c. d. na wkładce

23. Źródła ikonograficzne i fotografie (rodzaj, miejsca przechowania, sygnatura)

Sztych P. Willera /?/ z 1687 r. reprod. /w:/ G. R. Curicke. Der Stadt Danzig historische Beschreibung. Danzig 1688 s. 338.
Sztych Deischa z 1765 r. w Zbiorach Działu Grafiki Biblioteki PAN w Gdańsku /w:/ 50 Prospective von Danzig sind zu haben bei Mattheus Deisch. Danzig 1765.
Klisze szklane ze Zbiorów Fotograficznych Biblioteki PAN w Gdańsku /wnętrze kościoła i plebanii/.
c.d. na wkładce

24. Uwagi różne

25. Opracował

tekst Alicja Sobczak – Rząd czerwiec 1991 Q. Sobch
imię, nazwisko, data, podpis
plany, rysunki Alicja Sobczak-Rząd czerwiec 1991 Q. Sobch
imię, nazwisko, data, podpis
zdjęcia fotogr Marek Kaliszczak maj 1991 Q. Sobch
imię, nazwisko, data, podpis
miejsce przechowania negatywów ODZ Gdańsk, PP PKZ O/Gdańsk
Karta po wypełnieniu podlega ochronie na podstawie przepisów prawa autorskiego

26. Adnotacje o inspekcjach, informacje o zmianach (daty, imiona i nazwiska wypełniających)

27. Załączniki

wkładka nr 1– 8

1. Miejscowość G D A N S K	2. Obiekt (nazwa jak w karcie) KOŚCIOŁ SZPITALNY P.W. ŚW. BARBARY ob. PARCZYŃSK. KAT.	3. Zawartość wkładki (nazwa obiektu lub materiału uzupełniającego) ciąg dalszy tekstu
-------------------------------	---	--

c. d. pkt. 13

Drzwi zewnętrzne deskowe, w południowej elewacji wieży prostokątne, dwuskrzydłowe, dwuczęściowe /dzielone w poziomie/ na kutyk z zawiasach kątowych, z kutym szyldem i klamką. Powyżej nich nadświetle zwieńczone łukiem ostrym, wypełnione współczesnym witrażem. W elewacji północnej drzwi zamknięte odcinkowo, jednoskrzydłowe na zawiasach pasowych, z kutym szyldem i klamką, zdobione żelaznymi pasami tworzącymi ukośną kratkę. W elewacji wschodniej zamknięte łukiem odcinkowym, jednoskrzydłowe, na trzech kutyk z zawiasach pasowych, obite blachą, na którą nałożona dekoracja z żelaznych, przecinających się prostokątnie pasów nabitych ćwiekami, klamka i szyld kute. W elewacji zachodniej zamknięte odcinkowo, na dwóch kutyk z zawiasach pasowych, dzielone poziomymi pasami gęsto nabijanymi ćwiekami. Drzwi na balkon zewnętrzny między wieżą a kościołem jednoskrzydłowe, zamknięte łukiem odcinkowym, w ścianie wieży częściowo przeszklone. W północnej i zachodniej ścianie zakrystii jednoskrzydłowe, prostokątne, z kutymi zawiasami, szyldami i klamkami, zdobione ćwiekami.

Drzwi wewnętrzne z kościoła do zakrystii jednoskrzydłowe, z niewielkim, prostokątnym przeziernikiem, zamknięte łukiem odcinkowym, osadzone na pasowych zawiasach, zdobione żelaznymi ćwiekami tworzącymi poziome pasy.

Okna w elewacji południowej zamknięte półkoliście, osadzone w betonowych ramach, ze współczesnymi, pełnymi witrażami. W elewacji północnej zamknięte łukiem ostrym, w ramach metalowych, wypełnione nowoczesnymi witrażami. W elewacji wschodniej okno z maswerkiem złożonym z trzech półkolistych arkad i uproszczonego motywu rybiego pęcherza, zamknięte ostrołukowo, wypełnione witrażem z postacią św. Barbary. Pozostałe okna: szczytu wschodniego, facjat, zakrystii i wieży - jedno, - dwu-, i trzyskrzydłowe, o drobnym podziale szczeblinowym, prostokątne lub zamknięte łukiem odcinkowym.

Obiekt założony na planie prostokąta wydłużonego na osi wschód - zachód, bez wyodrębnionego prezbiterium, z wydzieloną prostokątną wieżą zsunietą z osi w kierunku południowym, usytuowaną pod kątem w stosunku do nawy. Do części wschodniej przylega od północy prostokątna zakrystia.

Układ wnętrza jednonawowy, z ośmioma bocznymi kaplicami utworzonymi między wewnętrznymi skarpami. Główne wejście od południa, przez wieżę.

Bryła. Kościół niepodpiwniczony, z dominującą od zachodu prostokątną, dwukondygnacyjną wieżą, oskarpowaną od strony północnej. Zakrystia znacznie niższa od korpusu głównego, jednokondygnacyjna z poddaszem. Nawa i zakrystia kryta dachem dwuspadowym z facjatami o daszkach pulpituowych. Klatka schodowa przy zakrystii kryta dachem jednospadowym łamanym. Na wieży ośmioboczny hełm z ażurową latarnią zwieńczoną wysmukłym ostrosłupem zamkniętym kulą i krzyżem. W narożach hełmu niewielkie facjatki z kulistymi otworami, nakryte dwuspadowymi daszkami zwieńczonymi kulą i chorągiewką. Arkady latarni o wykroju nawiązującym do trójliścia ujmujące w dolnej części balustradę.

Elewacja wschodnia dwuosiowa. Oś środkową wyznacza duży, ostrołukowy otwór okienny. Od południa sąsiaduje z nim rozglifiony portal zamknięty łukiem ostrym. Podłucze portalu zamurowane, poniżej otwór drzwiowy o łuku odcinkowym. Na południowym skraju elewacji niewielka, półkoliście zamknięta blenda sięgająca poziomu posadzki. Na północ od otworu okiennego, w połowie jego wysokości, niewielka, kolistą płyciną. W narożniku północno - wschodnim dwustopniowa przypora. Elewację wieńczy trójkątny szczyt podzielony rytmicznie pięcioma blendami o wykroju wydłużonych prostokątów zamkniętych łukiem odcinkowym. W zależności od wysokości blendy występuje w nich jeden / na osiach skrajnych/, dwa lub trzy /na osi środkowej/ otwory okienne zamknięte odcinkowo.

Wkładkę założył:
(imię, nazwisko, data)

Miejsce przechowywania negatywów:

Podstawę szczytu ujmują prostokątne cokoliki, w każdym blenda o wykroju jak wyżej wspomniane. W wierzchołku niewielki cokolik zamknięty profilowanym gzymsem o falistej linii, na nim iglica z kulą, krzyżem i chorągiewką. Szczyt obejmuje wąska, tynkowana opaska. Tynkiem kryte również parapety blend oraz szeroki pas biegnący u podstawy szczytu. Powyżej niego, w obu narożach elewacji, kamienne woluty.

Elewacja południowa czteroosiowa, symetryczna. Osie wyznaczają otwory okienne dużych rozmiarów, sięgające od poziomu gruntu po gzymsy koronujące, zamknięte półkoliście. Między ich łękami cztery odcinki profilowanego gzymsu i pasy tynku. Między pierwszym a drugim otworem od wschodu znacznie niższa, ostrołukowa blenda. W połaci dachowej trzy regularnie rozmieszczone facjatki. Pod okapem ceglany gzyms uskokowy.

Elewacja północna pięcioosiowa, nieregularna. Pierwszą, trzecią i czwartą oś od zachodu wyznaczają ostrołukowe otwory okienne rozdzielone trzystopniowymi przyporami. Skrajny otwór zachodni sąsiaduje od wschodu z rozglifionym portalem o łuku ostrym. Podłucze portalu zamurowane, poniżej otwór drzwiowy zamknięty odcinkowo. Oś wschodnią wyznacza budynek zakrystii obejmujący jedną z przypór. Jego ściana wschodnia jednoosiowa - oś wyznacza otwór okienny zamknięty półkoliście. W połaci dachowej - facjata. Ściana północna zakrystii dwuosiowa w I kondygnacji i szczycie. Wschodnią oś parteru wyznacza prostokątny otwór drzwiowy, zachodnią i osie szczytu - otwory okienne o podobnym wykroju, w szczycie ujęte płaskimi opaskami, podobnie jak kolisty otwór w jego wierzchołku. Pod okapem od strony wschodniej i północnej profilowany gzyms, poniżej którego szeroki pas tynku. Zachodnia ściana zakrystii przesłonięta przybudówką mieszczącą klatkęschodową. W jej murowanym przyziemiu, w ścianie północnej, prostokątny otwór okienny, a od zachodu, w drewnianej nadbudowie trzy niewielkie okienka o wykroju prostokąta. Główne wejście do przybudówki tuż przy ścianie kościoła, poprzedzone krótkimi schodami. W połaci dachu zakrystii facjaty. Podziały poziome elewacji kościoła wyznacza profilowany gzyms i pas tynku biegnące powyżej otworów okiennych. Pod okapem gzyms uskokowy. W połaci dachowej trzy regularnie rozmieszczone facjaty.

Elewacja zachodnia w znacznej części przesłonięta przez wieżę. Widoczna jedynie północna partia murów z narożną, trzystopniową przyporą. W licu ściany płytki, pionowy uskok dzielący ją na dwie części. W przyziemiu części przylegającej do wieży niewielki otwór drzwiowy zamknięty łukiem odcinkowym. Podobny wykrój ma niski otwór wejściowy umieszczony na wysokości balkonu łączącego chór kościoła z wieżą. Współczesny, żelbetowy balkon ma zarys prostokąta, otoczony jest balustradą z metalowych prętów. U podstawy widocznego fragmentu szczytu kościoła krótki pulpitowy daszek z facjata.

Frontowa, zachodnia ściana wieży na I kondygnacji pozbawiona jest otworów poza wąskim, zamkniętym odcinkowo okienkiem usytuowanym na osi, w około połowie jej wysokości. Powyżej niego rząd pięciu rozmieszczonych regularnie płycin o wykroju zbliżonym do kwadratu. W środkowej wycięta dodatkowa, prostokątna, tynkowana płycina. Południowa ściana wieży jednoosiowa, symetryczna. Oś wyznacza rozglifiony, ostrołukowy otwór drzwiowy w przyziemiu. W górnej części ujmują go dwie prostokątne płyciny. Powyżej nich - dwie o podobnym wykroju rozdzielone pośrodku znacznie szerszą, zamkniętą łukiem odcinkowym. W górnej partii ściany dwa niewielkie otwory okienne zbliżone do kwadratu, zamknięte łukiem odcinkowym. W północnej ścianie wieży, na osi, zamurowany otwór wejściowy, analogiczny jak od strony południowej. Zachowany fragment ostrołukowego łuku z profilowanej cegły. Powyżej trzy płyciny o wykroju stojących prostokątów. Dłuższe krawędzie środkowej i wschodniej ukośnie ścięte, zachodniej - profilowane. W płycinie środkowej otwór wyjściowy na balkon zamknięty łukiem odcinkowym. Nad nim niewielki otwór okienny w kształcie leżącego prostokąta zamkniętego odcinkowo. Podobny wykrój mają dwa okienka usytuowane w górnej części elewacji. Nad nimi dwie małe, koliste płyciny.

Kondygnacje wieży rozdziela pas tynku, szeroki, profilowany gzyms i daszek pulpitowy obiegające ścianę północną, zachodnią i południową /wschodnia przesłonięta jest korpusem kościoła/. Wszystkie elewacje na II kondygnacji opracowane identycznie, dwuosiowe. Osie wyznaczają ostrołukowe otwory okienne ujęte trzema dwustopniowymi lizenami. Lizeny skrajne zwieńczone cokołem i dekoracją w typie hermy krytą tynkiem. W górnej części, na osi, kolista, tynkowana płycina flankowana przez dwa niewielkie otwory okienne u podstawy których biegnie pas tynku. Płycina i otwory w płaskich, tynkowanych opaskach. U podstawy II kondygnacji, w każdym narożu trzy cokoliki w układzie schodkowym, zwieńczone kulami. Ściany wieńczy szeroki pas tynku i wydatny, profilowany gzyms. W elewacji frontowej /zachodniej/

1. Miejscowość G D A Ń S K	2. Obiekt (nazwa jak w karcie) KOŚCIOŁ SZPITALNY P.W. ŚW. BARBARY ob. PAR. RZYM. KAT.	3. Zawartość wkładki (nazwa obiektu lub materiału uzupełniającego) ciąg dalszy tekstu
-------------------------------	---	--

c. d. pkt 13

tablica z inskrypcją: "Wieżę kościelną ze zniszczeń wojennych 1945 r. odbudowano w 1971 r."

Wnętrze jednonawowe, bez wyodrębnionego prezbiterium, z wydzieloną kruchtą pod wieżą. Przypory wprowadzone do nawy tworzą zamknięte ostrołukowo wnęki ujmujące otwory okienne. Utworzono w nich niewielkie, płytkie kaplice. We wschodniej i zachodniej ścianie każdej przypory prostokątne płyciny obejmujące niemal całą jej wysokość. W pierwszej od wschodu przyporze północnej głęboka nisza o wysokości ok. 1,5 m.

Północna ściana kaplicy wschodniej dwustrefowa. W strefie górnej, krytej tynkiem, rozległa, półkoliście zamknięta wnęką. W strefie niższej, o licu ceglanym, portal wejściowy do zakrystii ujęty profilowaną opaską, zamknięty łukiem odcinkowym. Na wschód od niego niska wnęką o podobnym wykończeniu.

W zachodniej części nawy współczesny, żelbetowy chór. Pod nim szeroki, rozglifiony, ostrołukowy portal prowadzący do przyziemia wieży. Powyżej płytka wnęką zamknięta łukiem ostrym, po jej północnej stronie prostokątny otwór drzwiowy. Ściany, sklepienia i strop nawy oraz kruchty kryte białym tynkiem, watek ceglany odsłonięty jedynie na ścianie wschodniej, przyporach i łączących je łękach, a także na łukach zamykających otwory drzwiowe i okienne /od wschodu i północy/ oraz wnęką i portal w ścianie zachodniej.

W północnej ścianie kruchty głęboka, ostrołukowa wnęką /dawne wejście/. W ścianie zachodniej dwie wnęki zamknięte półkoliście.

Z pierwotnego wyposażenia zachowały się jedynie trzy płyty nagrobne wmurowane w posadzkę nawy w części południowo - zachodniej. Przy przyporach ustawiono postacie apostołów a także Mojżesza i Chrystusa Króla. Są to barokowe rzeźby pochodzące z kościoła św. Bartłomieja w Gdańsku i kościoła Bożego Ciała w Elblągu.

Obiekt posiada instalację elektryczną, ogrzewczą i odgromową.

c. d. pkt 18

- 1970 prace przy wieży - połączenie z kościołem; usunięcie rusztowań przy elewacji południowej; opracowanie otworów okiennych w elewacji północnej; uzupełnianie lica murów
- 1971 opracowanie otworów okiennych przy elewacji południowej i wschodniej; prace przy chórze organowym; wykonanie sklepień wieży - uruchomienie głównego wejścia
- 1972 montaż hełmu na wieży, dalsze uzupełnianie lica murów
- 1973 wytynkowanie wnętrza; montaż i pokrycie dachu blachą miedzianą /Obliczenia statyczne - B. Kledzik/
- 1972 - 75 projekt i wykonanie witraży do otworów okiennych w elewacji południowej - Barbara Massalska z zespołem
- 1985 prace nad wystrojem wnętrza - odsłonięcie lica ściany wschodniej, tynkowanie stropu, malowanie kościoła
- 1986 - 87 ułożenie posadzki z płyt marmurowych
- 1988 - 89 prace nad witrażami w ścianie wschodniej i północnej - projekt Wojciecha Strzeleckiego, realizacja Marka Kasperkiewicza

Wkładkę założył: A. Sobczak 1991
(imię, nazwisko, data)

Miejsce przechowywania negatywów:

c. d. pkt 22

Strehlau K. Die evangelische Kirche zu St. Barbara in Danzig. Danzig 1921

c. d. pkt 23

Pocztówki z k. XIX i pocz. XX w. ze Zbiorów Fotograficznych Biblioteki PAN w Gdańsku.

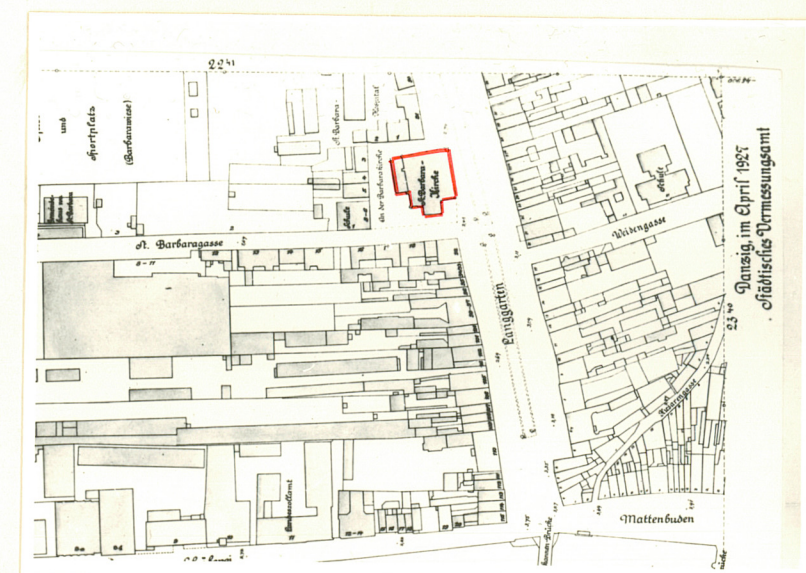
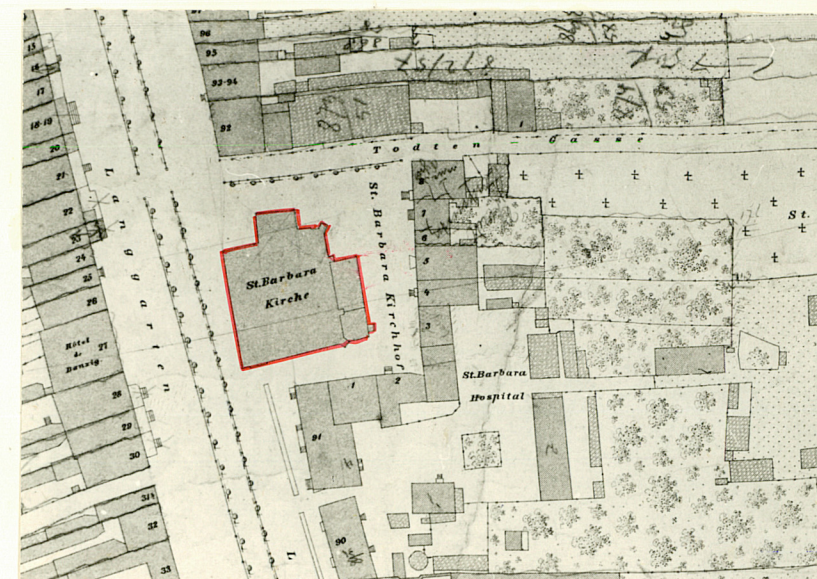
Plan kościoła przed rozbudową /w:/ Bartel Ranisch. Beschreibung aller Kirchen-Gebäude der Stadt Danzig. Danzig

1695 / ze zbiorów Biblioteki PAN w Gdańsku/

Plan z 1910 r. /w:/ Cornelius Gurlitt. Historische Stadtebilder. Bd. XI - Danzig. Berlin 1910.

3. Zawartość wkładki (nazwa obiektu lub materiału uzupełniającego)

2. Obiekt (nazwa jak w karcie.)	3. Zawartość wkładki (nazwa obiektu lub materiału uzupełniającego)
KOSCIÓŁ SZPITALNY P.W. ŚW. BARBARY ob. PAR. RZYM.KAT.	plan orientacyjny, zdjęcia kartografii, rzut budynku

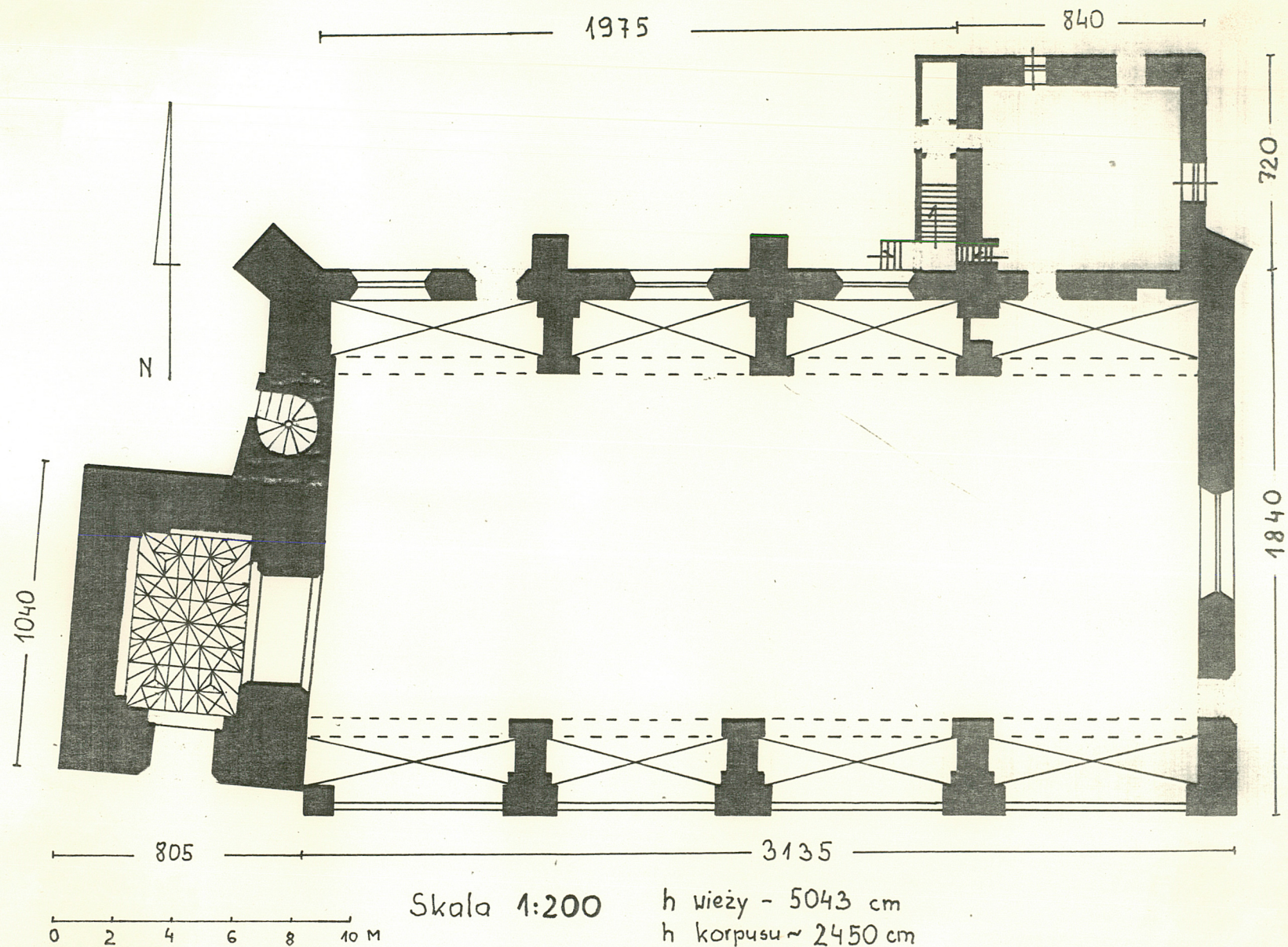


- Wkładkę założył: Alicja Sobczak - Rząd, 1990
(imię, nazwisko, data)

Miejsce przechowywania negatywów: PP PKZ 0/Gdańsk

Z-d Poligr. Jan Jasiński W-wa, ul. Wolna 13, tel. 12-43-83

Wzór ODZ 1978 r.



1. Miejscowość

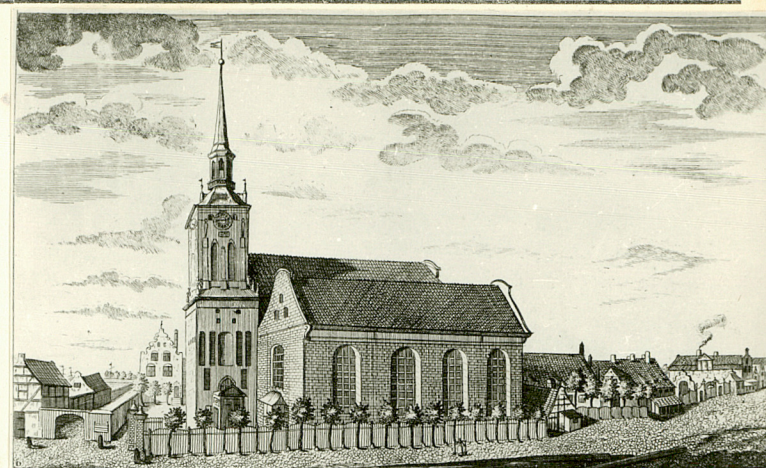
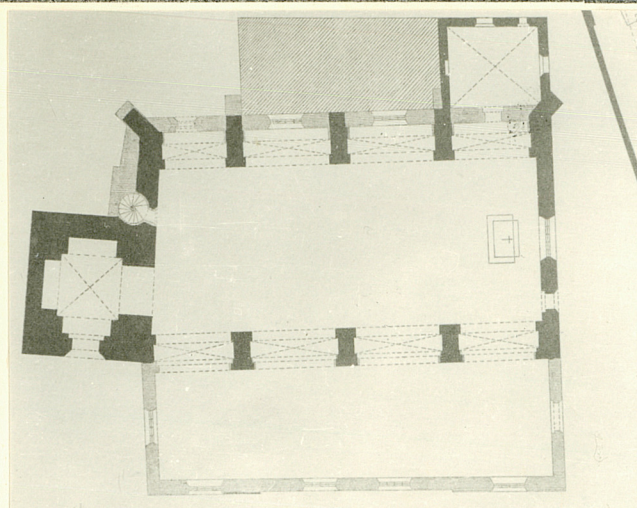
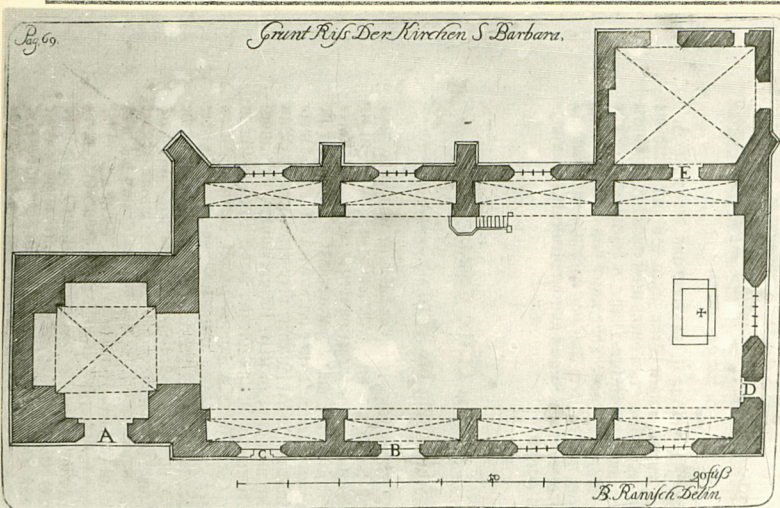
G D A Ń S K

2. Obiekt (nazwa jak w karcie)

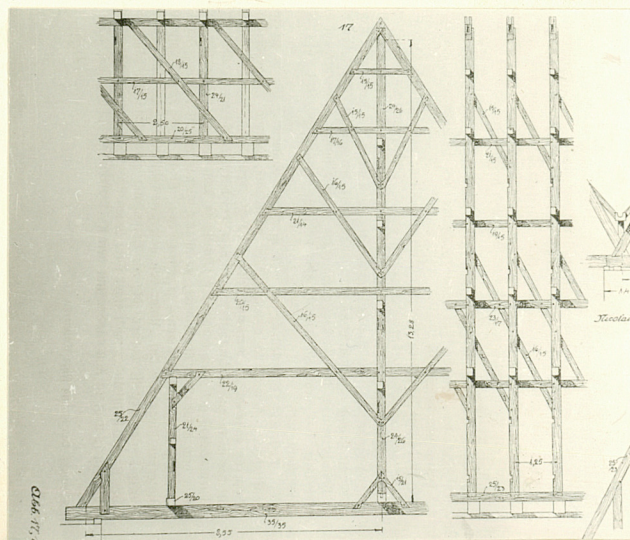
KOŚCIÓŁ SZPITALNY p.w.ŚW.
BARBARY, ob. PAR.RZYM.-KAT.

3. Zawartość wkładki (nazwa obiektu lub materiału uzupełniającego)

ikonografia



1. Plan kościoła wykonany przez Ranischa przed 1695 r.
Reprod z: B.Ranisch, Beschreibung...
2. Widok kościoła od strony południowo-zachodniej, P.Willer
1687r., w: R.Curicke, Der Stadt Dantzig...s.338.
3. Plan Gurlitta z 1910 r. uwzględniający przebudowy. Repr.
z: C.Gurlitt, Danzig...
4. Bryła kościoła od strony południowej, 1765 r., w: M.Deisch
50 Prospective...
5. Elewacja południowa, 1695r. Reprod. z: B.Ranisch, Besch..
6. Fragment więźby
dachowej nad na-
wą główną kościo-
ła.



Wkładkę założył: Marek Kaliszczyk, maj 1991 r.

(imię, nazwisko, data)

Miejsce przechowywania negatywów: GODZ w Gdańsku

jed. W.A. Olsztyn z. 135/S
OZGraf. Z.P. Ostróda z. 676 n. 40 000



7.

8.



9.

7. Ulica Elblaska/d. Langgarten/, widok w kierunku wschodnim z widocznym kościołem św. Barbary. Stan z ok. 1904 r. Reprod. pocztówki ze Zbiorów Fotograficznych Biblioteki PAN w Gdańsku, sygnat. AL IV/2/99.
8. Ulica Elblaska/d. Langgarten/, widok w kierunku wschodnim, w głębi widoczny kościół św. Barbary. Stan przed rokiem 1885. Reprodukacja pocztówki ze Zbiorów Fotograficznych Biblioteki PAN w Gdańsku, sygnat.
9. Widok ulicy Elblaskiej w kierunku zachodnim. Stan z 15.V.1908r. Odbitka z kliszy szklanej ze Zbiorów Fotograficznych Bibl. PAN w Gdańsku, sygn. III 568.
10. Widok kościoła od strony wschodniej. Stan-pocz. XX Reprod. pocztówki ze Zbiorów.../jak wyżej/, syg.
11. Fragment ulicy Elblaskiej. Stan z ok. 1870 r. Reprod. pocztówki ze Zbiorów.../jak wyżej/s. AL/IV/15/19

11.

10.



1. Miejscowość

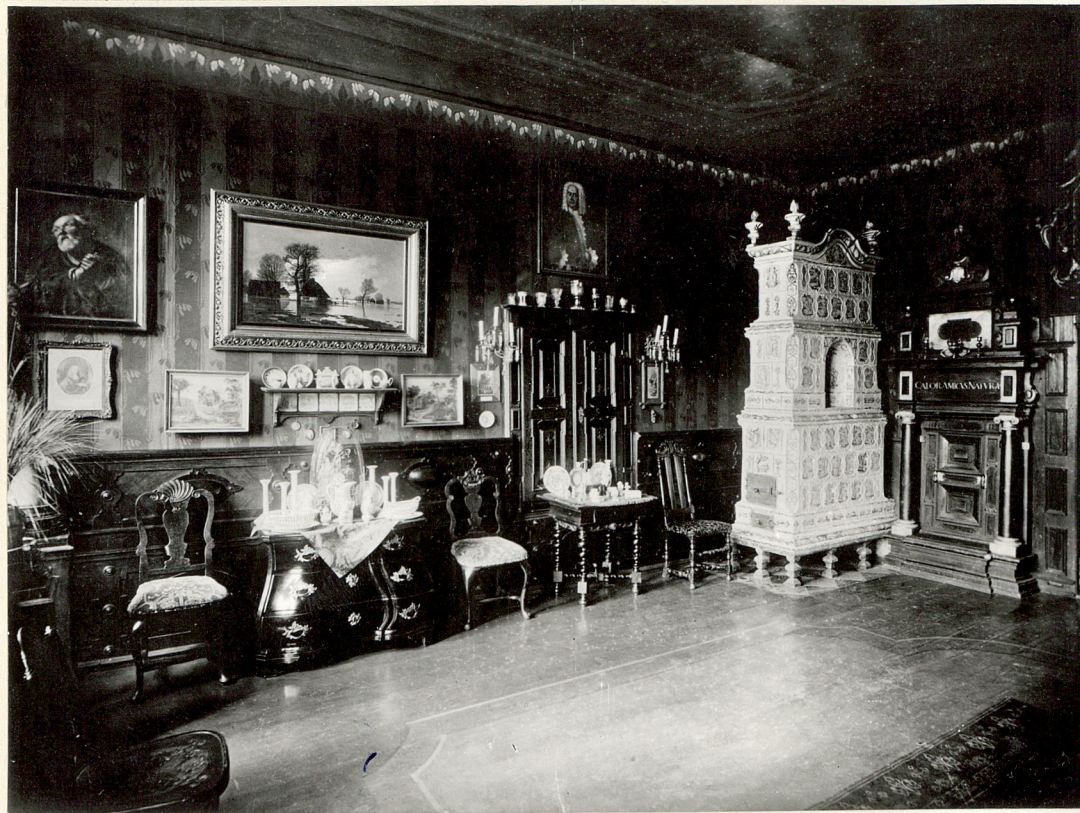
G D A Ń S K

2. Obiekt (nazwa jak w karcie)

KOŚCIOŁ SZPITALNY P.W. ŚW.
BARBARY, ob. PAR. RZYM. - KAT.

3. Zawartość wkładki (nazwa obiektu lub materiału uzupełniającego)

ikonografia kościoła i nieistniejącej plebanii /zdjęcia/



4.



2.

- 1,2. Fragment wnętrza reprezentacyjnej izby w przyziemiu nieistniejącego obecnie budynku plebanii kościoła św. Barbary. Stan z ok. 1900 r. Odbitki z klisz szklanych ze Zbioru Fotograficznego Biblioteki PAN w Gdańsku, sygnat. III 46/fot.1/, III 45/fot.2/
3. Widok od strony południowej na nieistniejący obecnie budynek plebanii kościoła św. Barbary. Stan z 1870 r. Reprod. zdjęcia ze Zbioru Fotograficznego Biblioteki PAN w Gdańsku, sygnat. AL IV/4/36.

Wkładkę założył: Marek Kaliszczak, maj 1991 r.
(imię, nazwisko, data)

Miejsce przechowywania negatywów: G O D Z w Gdańsku

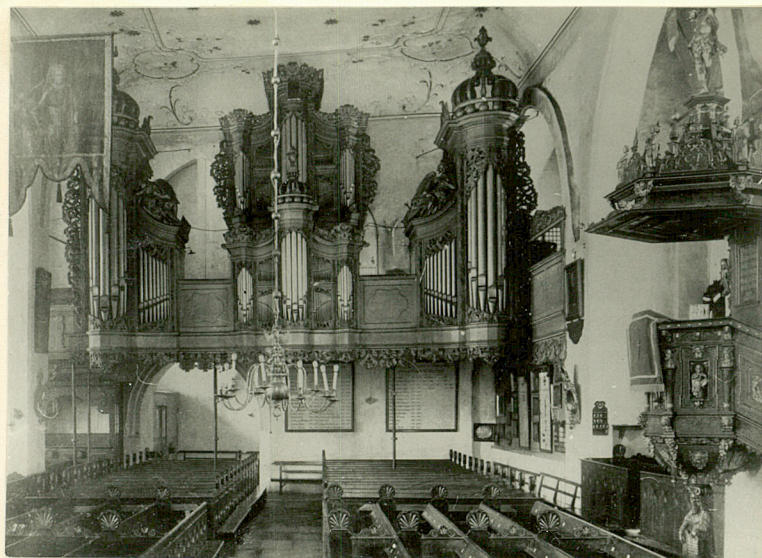
jed. W.A. Olsztyn z. 135/S
OZGraf. Z.P. Ostróda z. 676 n. 40 000



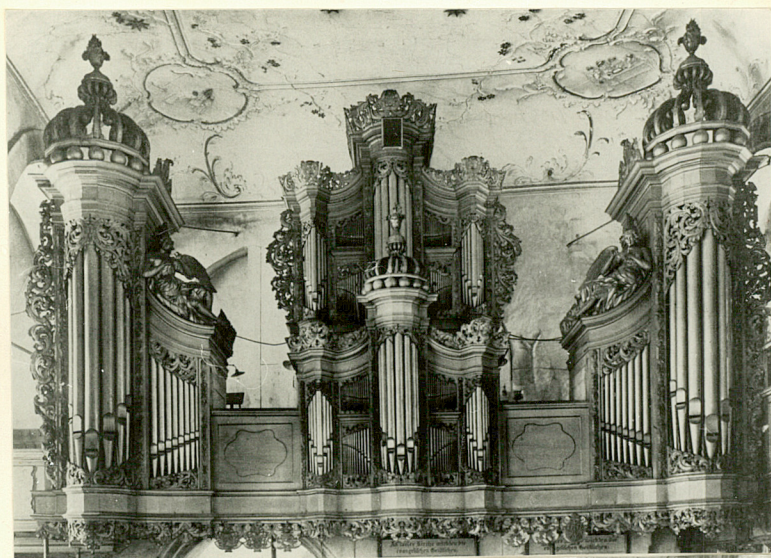
3.



4.

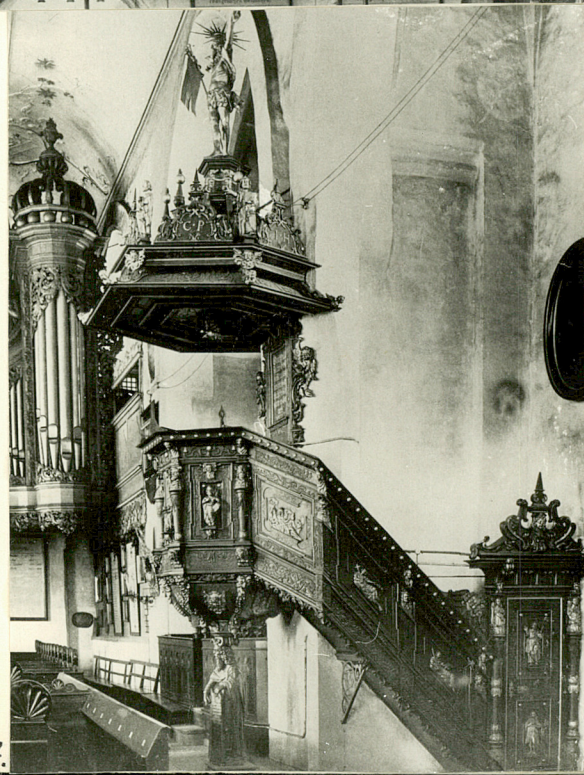


5.



6.

4. Widok wnętrza kościoła w kierunku wschodnim. Stan z pocz. XX w. Odbitka z kliszy szklanej ze Zbioru Fotograficznego Biblioteki PAN w Gdańsku, sygnat.III 205.
5. Widok wnętrza kościoła w kierunku zachodnim. Stan przed 1945 r. Reprod. z:W.Drost, Kunstdenkmäler...Bd 5, fot. 115.
6. Prospekt organowy z 1747 r. Stan przed 1945 r. Reprod. z: W.Drost, Kunstdenkmäler Bd 5, fot. 121.
7. Fragment wnętrza z amboną z 1654 r. Stan przed 1945 r. Reprod. z: W.Drost,, Kunstdenkmäler...Bd 5, fot. 117.



7.

1. Miejscowość	2. Obiekt (nazwa jak w karcie)	3. Zawartość wkładki (nazwa obiektu lub materiału uzupełniającego)
G D A Ń S K	KOŚCIOŁ SZPITALNY P.W. ŚW. BARBARY, ob. PAR. RZYM.-KAT.	zdjęcia kościoła z połowy lat 50-tych XX w., + 1 zdjęcie z pocz. XX w.



1.



2.



3.

1. Widok na bryłę kościoła od strony zachodniej. Stan z 1956 r.
2. Wnętrze nawy południowej, widok w kierunku zachodnim. Stan z 1956 r.
3. Widok na wschodnie przęsło ścian północnej od strony wnętrza. Stan z 1956 r.
4. Fragment północnej elewacji kościoła. Stan z 1956 r.
5. Dwa zachodnie przęsła na ścianie północnej, widok od strony wnętrza. Stan z 1956 r.



4.



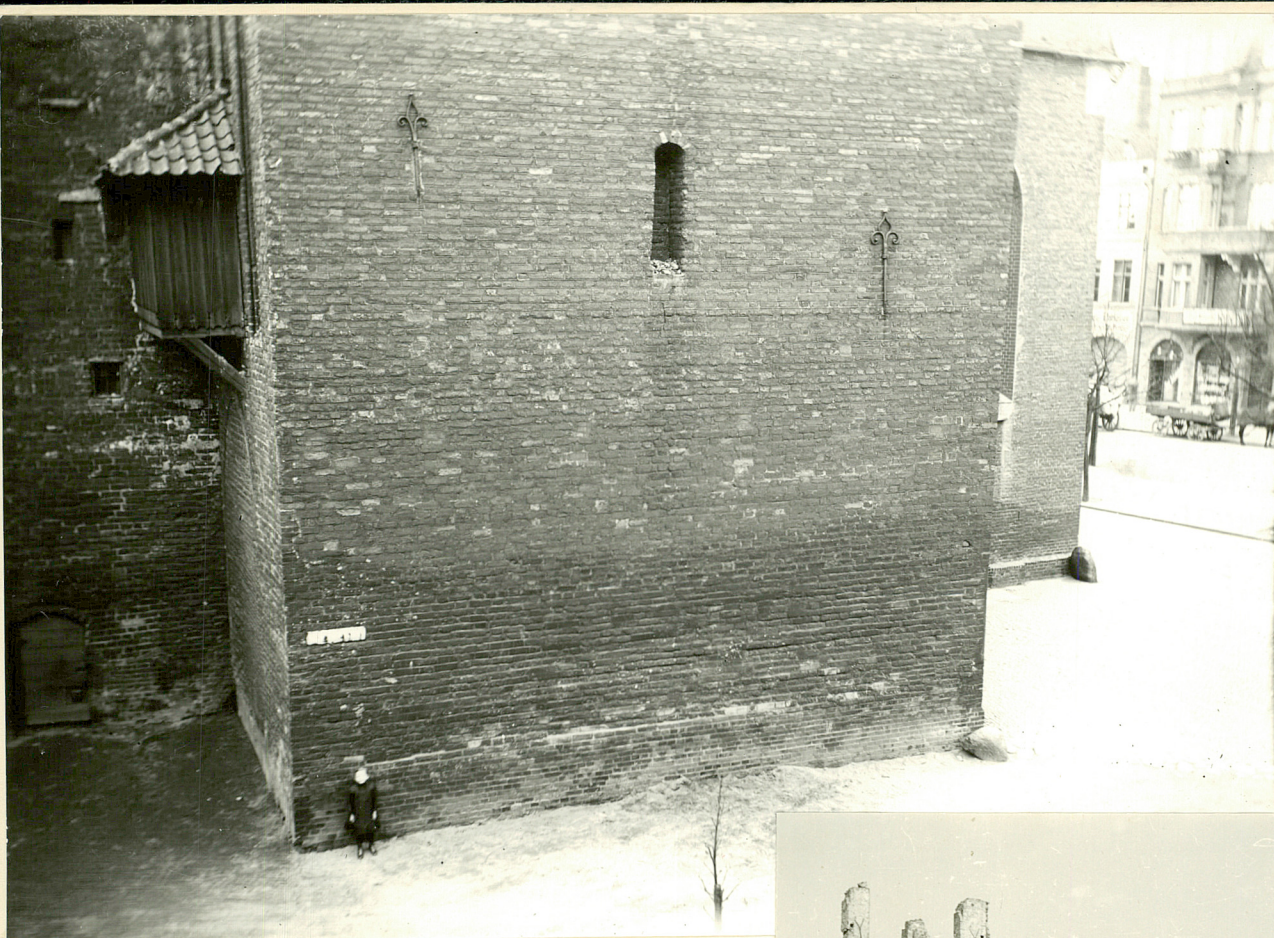
5.

Wkładkę założył: Marek Kaliszczyk, maj 1991 r.
(imię, nazwisko, data)

Miejsce przechowywania negatywów: GODZ w Gdańsku

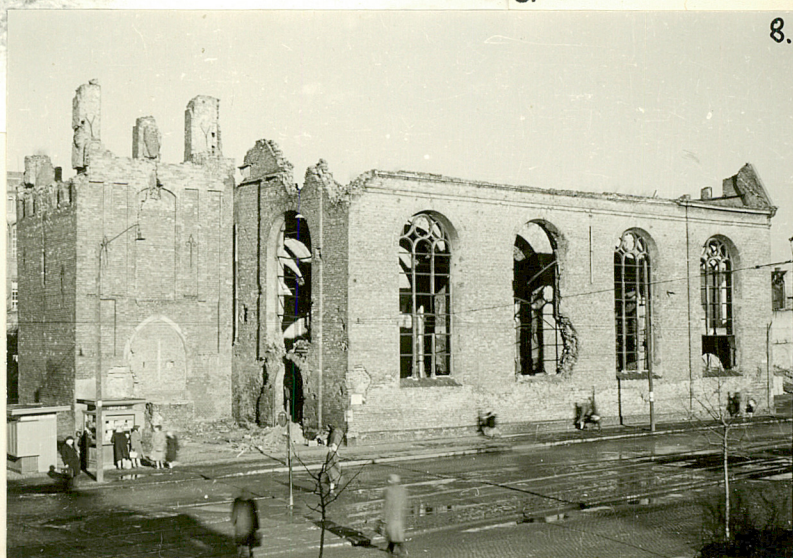
jed. W.A. Olsztyn z. 135/S
OZGraf. Z.P. Ostróda z. 676 n. 40 000

6. Dolna partia wieży w widoku od strony zachodniej. Stan z dnia 6.IV.1908 r. Odbitka z kliszy szklanej ze Zbiornu Fotograficznego Biblioteki PAN w Gdańsku.

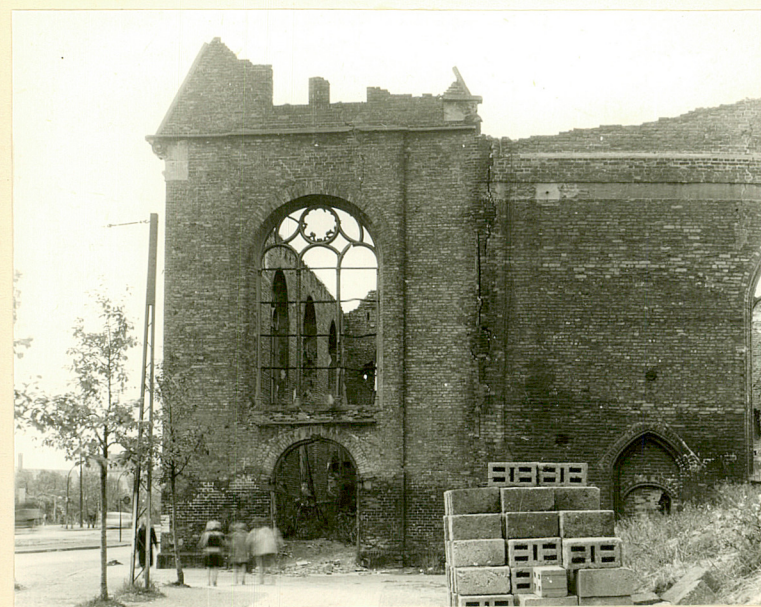


6.

8.



7.



7. Widok na bryłę kościoła od strony zachodniej. Stan z 1956 r.
8. Widok na bryłę kościoła od strony południowo-zachodniej. Stan z 1956 r.
9. Fragment elewacji wschodniej. Stan z 195 r.
10. Widok na bryłę kościoła od strony południowo - wschodniej. Stan z 1956 r.

9.

1. Miejscowość

G D A Ń S K

2. Obiekt (nazwa jak w karcie)

KOŚCIOŁ SZPITALNY P.W. ŚW.
BARBARY, ob. PAR. RZYM.-KAT

3. Zawartość wkładki (nazwa obiektu lub materiału uzupełniającego)

zdjęcia aktualnego stanu kościoła



1.



2.



3.

1. Widok na elewację południową kościoła.
Stan z maja 1991 r.
2. Widok od zachodu na dolną partię wieży
i korpus kościoła. Stan z maja 1991 r.
3. Szczyt wschodni kościoła. Stan z maja '91.
4. Widok na elewację północną kościoła.,
Stan z maja 1991 r.
5. Górna partia wieży od strony zachodniej.
Stan z maja 1991 r.

Wkładkę założył: Marek Kaliszczak, maj 1991 r.

(imię, nazwisko, data)

Miejsce przechowywania negatywów: GODZ w Gdańsku

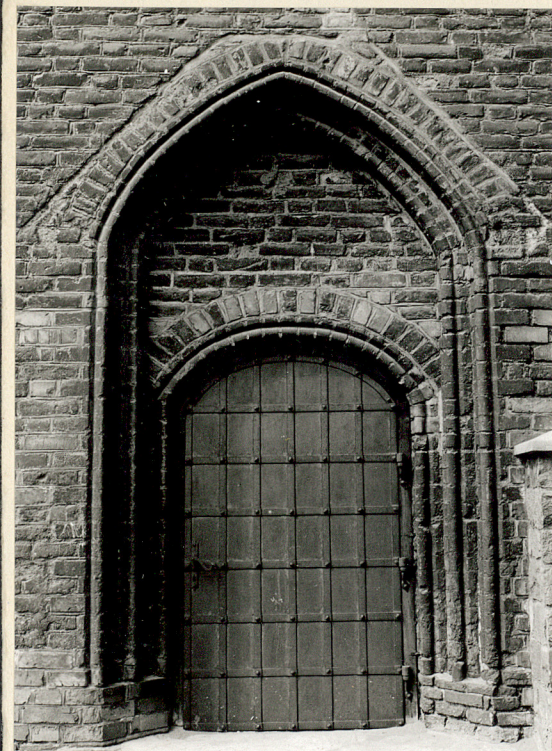
jed. W.A. Olsztyn z. 135/S
OZGraf. Z.P. Ostróda z. 676 n. 40 000



4.



5.



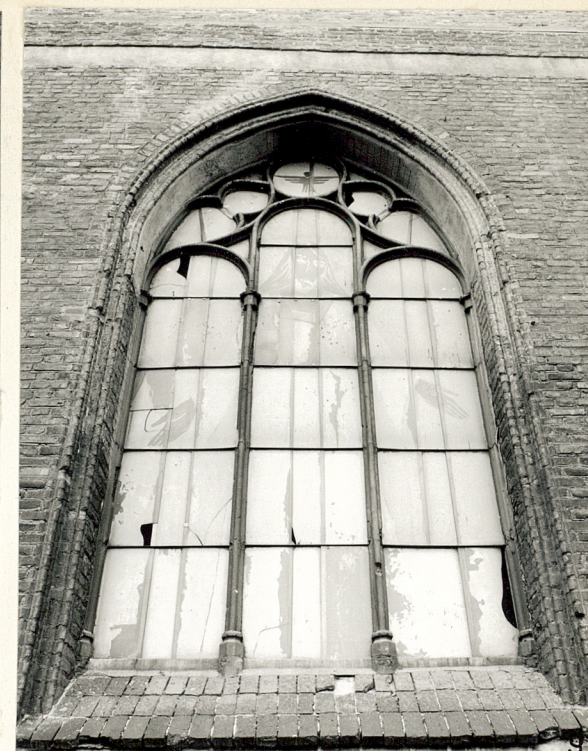
6.



7.



8.

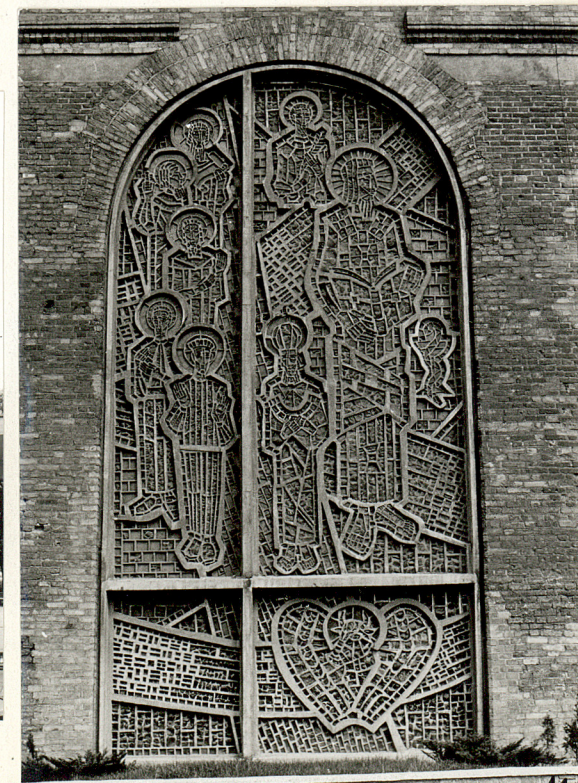


9.

6. Portal w elewacji wschodniej. Stan z maja '91.
7. Portal w elewacji północnej. Stan z maja '91.
8. Portal w południowej elewacji wieży. Stan z maja '84.
9. Okno na osi elewacji wschodniej. Stan z maja '84.
10. Widok na zakrystię od strony wschodniej. Stan z maja '91.
11. Okno w elewacji południowej /drugie od zachodu/. Stan z maja '91.



10.



11.

1. Miejscowość

G D A Ń S K

2. Obiekt (nazwa jak w karcie)

KOŚCIÓŁ SZPITALNY P.W.SW.
BARBARY ob. PAR.RZYM.KAT.

3. Zawartość wkładki (nazwa obiektu lub materiału uzupełniającego)

zdjęcia aktualnego stanu budynku



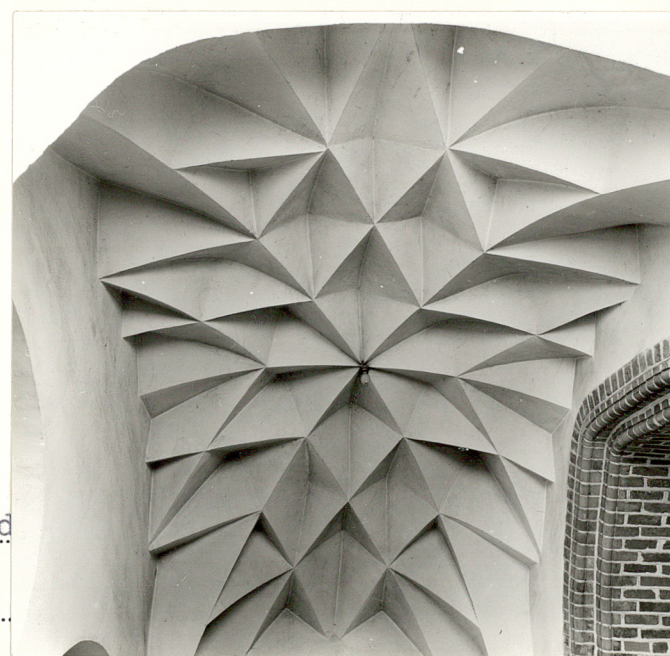
4.



2.



3.



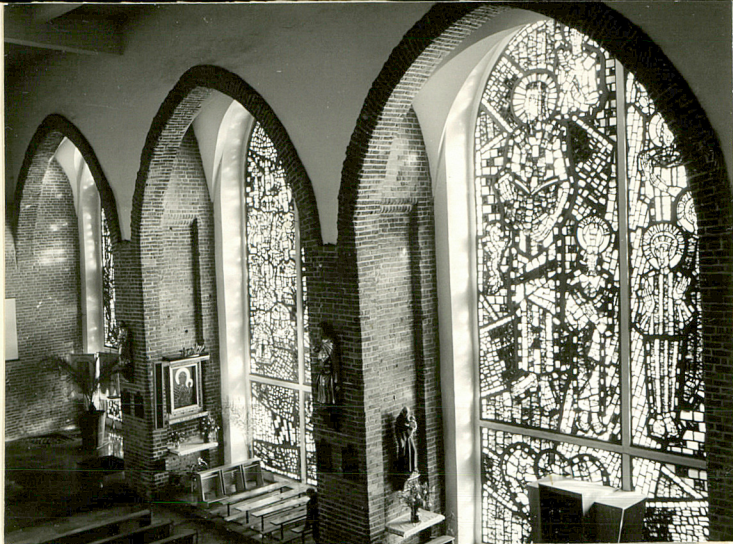
4.

1. Elewacja wschodnia - widok od południowego wschodu.
2. Widok wnętrza w kierunku wschodnim./1984/
3. Widok wnętrza w kierunku zachodnim./1984/
4. Sklepienie pierwszej kondygnacji wieży.

Wkładkę założył: Alicja Sobczak - Rząd
(imię, nazwisko, data)

Miejsce przechowywania negatywów: ODZ Gdańsk

Z-d Poligr. Jan Jasiński W-wa, ul. Wolna 13, tel. 12-43-83



5.



7.



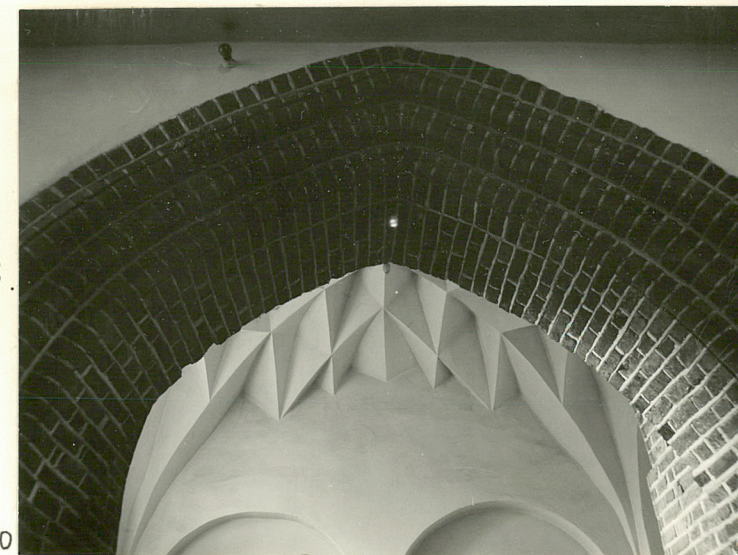
6.



8.



9.



10.

5. OtwórYokiennę i okna w elewacji południowej
6. Płyta nagrobna w posadzce nawy.

7. Widok wnętrza w kierunku wschodnim. /1991/

8. Widok wnętrza w kierunku zachodnim. /1991/

9. Współczesne schody na chór.

10. Fragment łęku między kruchtą a nawą główną.