

1. Obiekt

ZESPÓŁ FOLWARCZY

2. Czas powstania

poł. XIX w.

3. Miejscowość

ZALESKIE

4. Adres

Zaleskie
gm. Ustka

nr hipoteczny

5. Przynależność administracyjna

województwo śląskie

gmina Ustka pow. STUPSK

6. Poprzednie nazwy miejscowości

do 1945 r. Saleske

7. Przynależność administracyjna
1 VI 1975

województwo koszalińskie

powiat Ślupsk

8. Właściciel i jego adres

Państwowe Gospodarstwo
Rolne w Zaleskim
pałac - właściciel prywatny

9. Użytkownik i jego adres

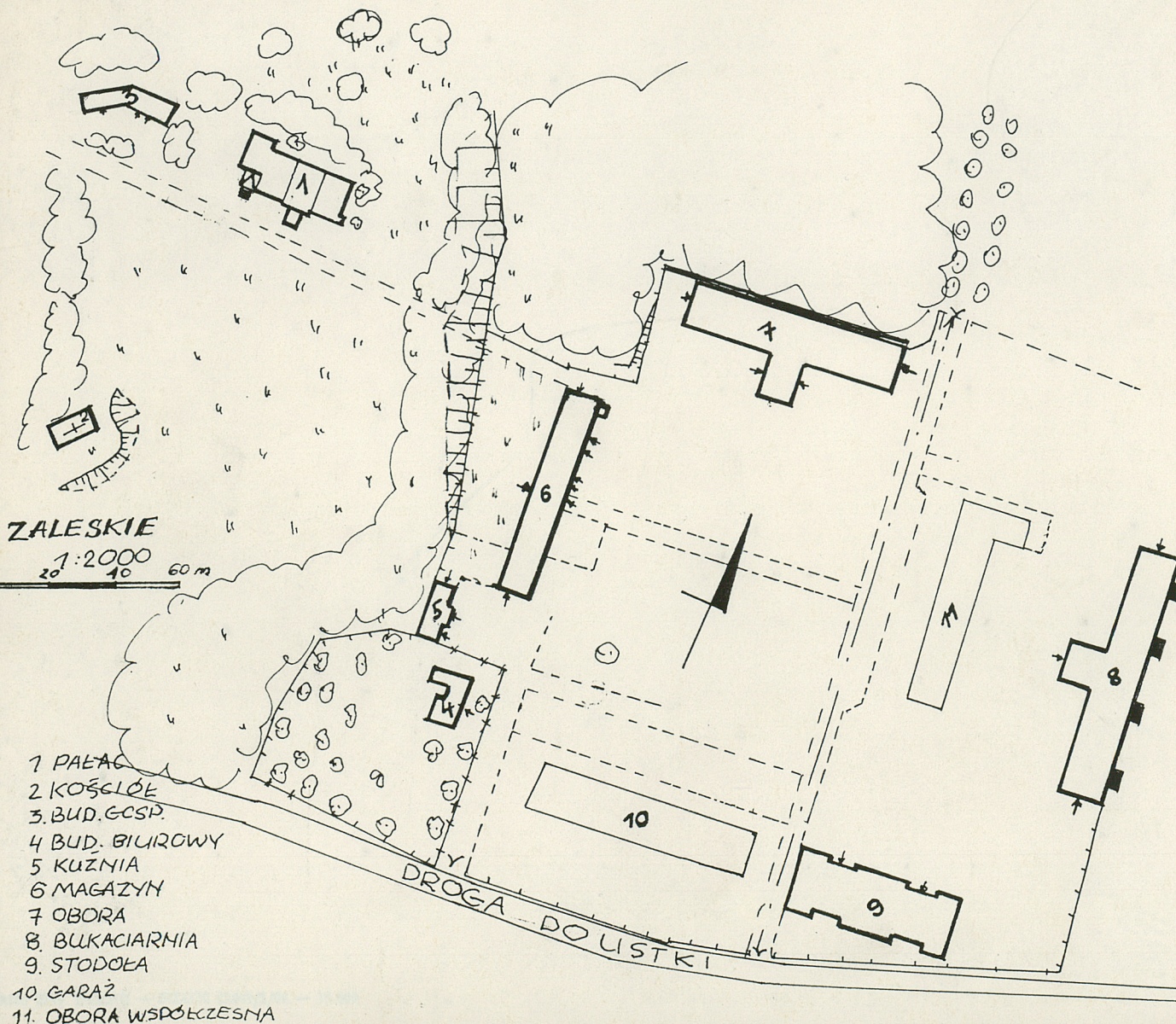
j.w.

10. Rejestr zabytków:

pałac im.

Nr 456/I94

data 15.04.
1965r.



1. PAŁAC
2. KOŚCIOŁ
3. BUD. GOSP.
4. BUD. BIUROWY
5. KUCHNIA
6. MAGAZYN
7. OBORA
8. BUKACIARNIA
9. STODOŁA
10. GARAŻ
11. OBORA WSPÓŁCZESNA

W 1344r. jako właściciel Zaleskich w dokumentach wymieniony von Typhanow. Od 1461r. właścicielami są członkowie rodziny von Below. Pierwszymi imiennie znanymi właścicielami byli Fratz, Jacob i Christoph von Belowen.

Wg. Brüggemana Zaleskie w roku 1784 miało dwa zamki oprócz folwarku, wiatrak, 12 rolników, 8 kosetów, 1 kowala, 1 nauczyciela.

5 lipca 1876r. Zaleskie zostało przyłączone do okręgu skupskiego.

Od 1461r. do 1945r. Zaleskie pozostaje w posiadaniu rodziny Belowów. Od 1865r. właścicielem był Andreas Nikolaus Georg von Below, po jego śmierci posiadłość przechodzi w ręce syna brata Nikolausa von Below, dzierżawcą Zaleskich zostaje syn Nikolausa - Walter, a po śmierci ojca w 1919r. zostaje on właścicielem. 04.03.1944 roku w wieku 81 lat umiera ostatni właściciel Zaleskich, po jego śmierci do czasu wkroczenia wojsk radzieckich majątkiem zarządza wdowa po Walterze von Below.

W marcu 1945r. wracają wojska radzieckie, pierwsi polscy osiedleńcy przybywają w końcu 1945r. Około roku 1950 założono tutaj PGR.

Sytuacja - wieś z zespołem folwarcznym Zaleskie położona została przy głównym szlaku komunikacyjnym Ustka - Darłowo w kierunku południowo-zachodnim. Zaleskie usytuowane w połowie odległości między Duninowem oddalonym w kierunku pñ.-wsch. ok. 4 km a Postominem oddalonym w kierunku pñd.-zach. ok. 4 km. W centrum wsi przecinają się drogi - prowadząca w kierunku zach. do Królewa z drogą do Darłowa w kierunku pñd.-zach.

Zaleskie to obecnie wieś składająca się z dwóch zasadniczych części: z zespołu folwarcznego zajmującego pñ.-wsch. część wsi oraz z właściwej zabudowy wiejskiej.

Zespół folwarczy położony w pñ.-wsch. części wsi zajmuje około 1/5 jej ogólnego obszaru. Zabudowa właściwej wsi zlokalizowana została poza zespołem folwarcznym przy drodze do Darłowa oraz do Królewa, po obu jej stronach, od zespołu w kierunku pñd.-zach. i pñd.

Kompozycja - Zespół folwarczy o kompozycji zwartej położony został w pñ.-wsch. części wsi, na jej skraju. Zespół ograniczony został od strony pñ.-wsch. i pñd.-wsch. polami a od strony pñd. i pñd.-zach. zabudową właściwej wsi. Zespół folwarczy o kompozycji zwartej, założony został na planie zbliżonym do prostokąta, rozszerzającego się w części pñ.-zach. (park, pałac). Zespół składa się z dwóch zasadniczych części, oddzielonych od siebie ogrodzeniem z płyt żelbetonowych oraz grupą wysokiej zieleni - zespołu pałacowo - parkowego położonego w pñ.-zach. części, po pñ. stronie drogi oraz zespołu gospodarczego usytuowanego w pñ.-wsch. części, po pñ. stronie drogi. Zespół pałacowo-parkowy rozszerzony jest o budynki gospodarczo - mieszkalne w jego pñ.-zach. części.

Zespół gospodarczy o czytelnym dawnym układzie, poszerzony o budynki współczesne. Utworzony został przez budynki gospodarcze wydzielające obszerne podwórze, zlokalizowane przy jego krawędziach.

Krawędź zach. tworzą - budynek biurowy (4) usytuowany przy wjeździe do zespołu, na pñ. kuźnia (5), obecnie garaż, na pñ.-wsch. od kuźni znajduje się stajnia, obecnie magazyn (6).

Krawędź pñ. stanowi obora (7), przy narożniku pñ.-wsch. wjazd do zespołu od strony pñ.

Krawędź wsch. tworzy bukiarnia (8),

Krawędź pñd. stanowi w części wsch. stodoła (9), na zach. od niej po drugiej stronie wjazdu współczesny budynek - garaż (10).

Wjazd do zespołu od strony pñd. w części wsch. i zach. Zespół częściowo ogrodzony w części pñd., zach. i pñ.-zach.

Zespół pałacowo - parkowy. Przyległy do PGR-u od strony pñ.-zach. Park położony na terenie falistym - dwóch tarasach i zboczach. Założenie parku kuliste; podjazd do pałacu w kształcie litery "Y" (w części pñd.-zach. wjazdu na niewielkim wzniesieniu kościół) wokół dużej płaszczyzny trawiastej w głębi której położony jest pałac, na płaszczyźnie usytuowano soliterowo drzewa oraz grupy różnogatunkowe, na osi symetrii płaszczyzny wybudowano (w końcu XIX w.) nowe skrzydło pałacu, a w części wjazdowej posadzono grupę drzew iglastych (żywotniki cyprysiki). Część za pałacem usytuowana na dwóch tarasach - duże powierzchnie trawnikowe oraz obrzeżne grupy drzew i krzewów (o kształtach owali, kół). Kompo-

14. Kubatura w kartach szczegółowych	15. Powierzchnia użytkowa w kartach szczegółowych	16. Przeznaczenie pierwotne uparwa zbóż, hodowla	17. Użytkowanie obecne gospodarstwo rolne
18. Prace budowlane i konserwatorskie, ich przebieg i dokumentacja Prowadzone są prace remontowe pałacu.		19. Stan zachowania (fundamenty, ściany zewnętrzne, ściany wewnętrzne, sklepienia, stropy konstrukcje dachowe, pokrycie dachu, wyposażenie i instalacje) zespół gospodarczy - dobry zespół pałacowo - parkowy- park zaniedbany, pałac w remoncie	
		20. Najpilniejsze postulaty konserwatorskie	

21. Akta archiwalne (rodzaj akt, numer i miejsce przechowywania)

22. Bibliografia
Güter Adressbuch für die Provinz Pommern 1914 i 1939
Der Landkreis Stolp in Pommern, 1985r.
Ewidencja parku w Zaleskich

23. Źródła ikonograficzne i fotografia (rodzaj, miejsca przechowywania, sygnatury)

24. Uwagi różne

25. Opracował

tekst **Barbara Lis, wrzesień 1990r.**
imie, nazwisko, data, podpis

plany, rysunki **Barbara Lis, wrzesień 1990r.**
imie, nazwisko, data, podpis

zdjęcia fotogr. **Andrzej Pajzderski, lipiec 1990r.**
imie, nazwisko, data, podpis

miejsce przechowania negatywów **MNPRS w Szreniowie**

Karta po wypełnieniu podlega ochronie na podstawie przepisów prawa autorskiego

26. Adnotacje o inspekcjach, informacje o zmianach (daty, imiona i nazwiska wypełniających)

27. Załączniki

2

1. Miejscowość Z A L E S K I E	2. Obiekt (nazwa jak w karcie) ZESPÓŁ FOLWARCZNY	3. Zawartość wkładki (nazwa obiektu lub materiału uzupełniającego) c.d.opisu, mat. fotograficzny
---------------------------------------	---	---

Pałac do pocz. lat 80-tych w użytko-
waniu PGR-u, przez okres 5-lat nie-
użytkowany, obecnie w posiadaniu wła-
ścicieli prywatnych.

Około 1700r. przy majątku pobudowa-
no dwór (obecnie zachowana część pld.-
wsch.) z inicjatywy Franza Jacoba von
Below. Jego syn w 1746r. rozpoczyna
budowę kościoła w sąsiedztwie dworu.
Przy wejściu do kościoła stoi żeliwny
krzyż, którego napis głosi, że spoczywają
tutaj prochymieszkańców od 1325r. do
1853r. Około roku 1790 wnuk Franza Jaco-
ba, Franz Lorenz zakłada park w stylu k
krajobrazowym, przekształceniu ulega w la-
tach 1850-1890. W końcu XIXw. do pałacu
dobudowano nowe skrzydło, pierwotnie prze-
budowano w stylu neogotyckim.

Około roku 1890-93 w pld.-zach. skra-
ju parku założono cmentarz rodzinny, mau-
zoleum dla dzieci właścicieli, obecnie zde-
wastowane, zachowana płyta nagrobna Ewy von
Below, obecnie znajdująca się przy elewacji
wsch. pałacu.

Wykaz obiektów dla których założono karty szczegółowe:
1. Kuźnia (5), 2. Stajnia, obecnie magazyn (6), 3. Obora (7), 4. Bukaciarnia
(8), 5. Stodoła (9).

S p i s fotografii:

1. Wjazd do zespołu w części pld.-zach.,
2. Budynek biurowy przy wjeździe do zespołu (część pld.-zach.)
3. Pałac elewacja pld.,
4. Pałac elewacja ogrodowa pld.-wsch.,
5. Pałac skrzydło zach., przebudowane w k. XIXw. z ok. 1700r.,
6. Park część pld.-zach.,
7. Park część przypałacowa,
8. Budynek gospodarczo-mieszkalny, usytuowany na pld.-zach. od
pałacu,
9. Przebudowana altanka w parku, na pld.-wsch.,
10. Zachowana płyta nagrobna,
11. Park podjazd do pałacu,
12. Kościół przy wjeździe do zespołu pałacowo-parkowego w części
pld.-zach.

Wkładkę założył: Barbara Lis, wrzesień 1990r.
(imię, nazwisko, data)
MNPRS w Szreniawie

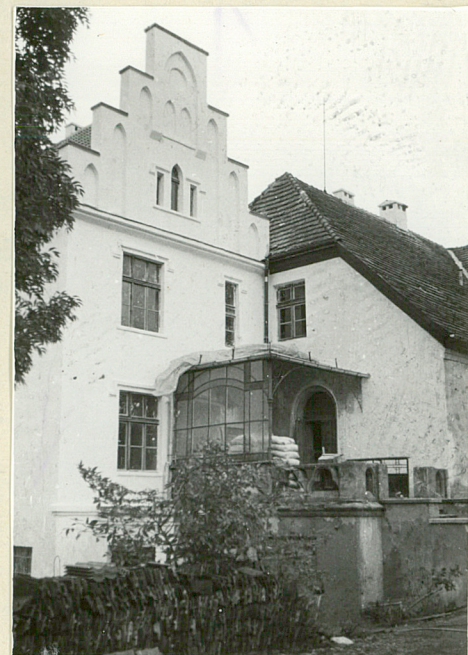
Miejsce przechowywania negatywów:



1



3.



5



2



4

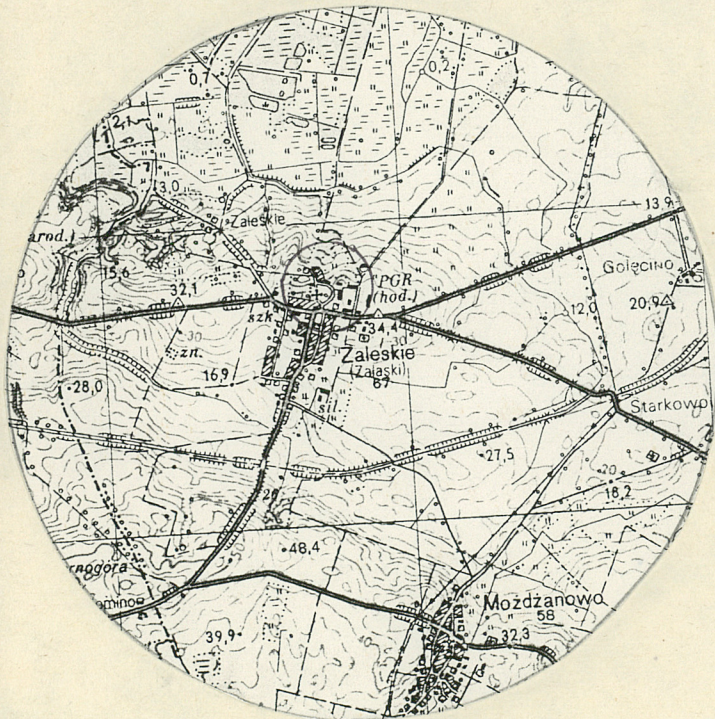


6

1. Miejscowość
Z A L E S K I E

2. Obiekt (nazwa jak w karcie)
ZESPÓŁ FOLWARCZNY

3. Zawartość wkładki (nazwa obiektu lub materiału uzupełniającego)
mat.fotograficzny



7



9



8



10

Barbara Lis, wrzesień 1990r.

Wkładkę założył:
(imię, nazwisko, data)

MNPRS w Szreniawie

Miejsce przechowywania negatywów:



11.



12.