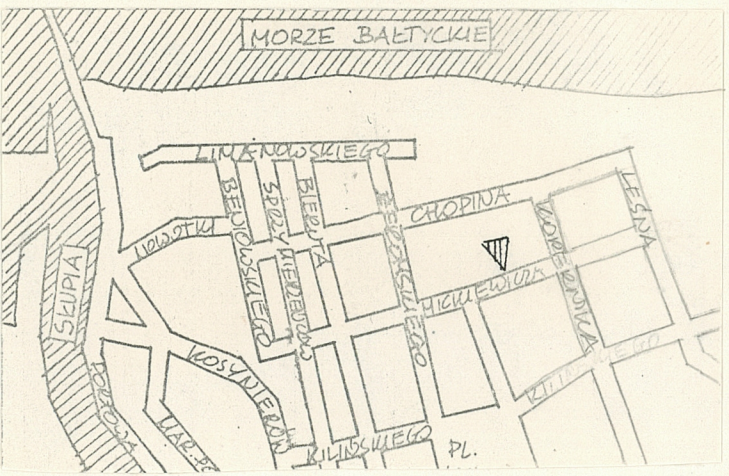


1. Obiekt  
DOM MIESZKALNY OB. DOM WYPOCZYNKOWY "CZARODZIEJKA 3"

2. Czas powstania  
pocz. XX w.

3. Miejscowość  
U S T K A

11. Zdjęcia. rzut, przekrój, sytuacja, orientacja



4. Adres ul. Mickiewicza 11

nr hipoteczny KW [redacted]

obr. 11, nr dz. 88, nr jedn. rej. 8

5. Przynależność administracyjna

województwo śląskie

gmina Ustka

pow. SEPUSE

6. Poprzednie nazwy miejscowości

"  
Stolpmunde

7. Przynależność administracyjna  
przed 1 VI 1975

województwo koszalińskie

powiat śląski

8. Właściciel i jego adres

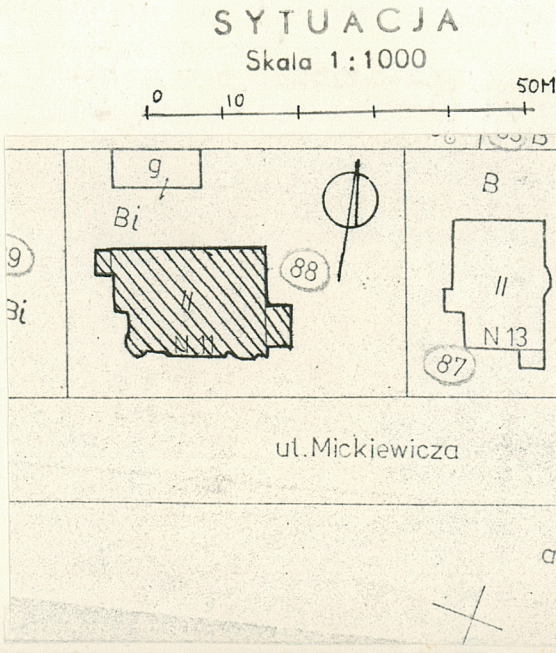
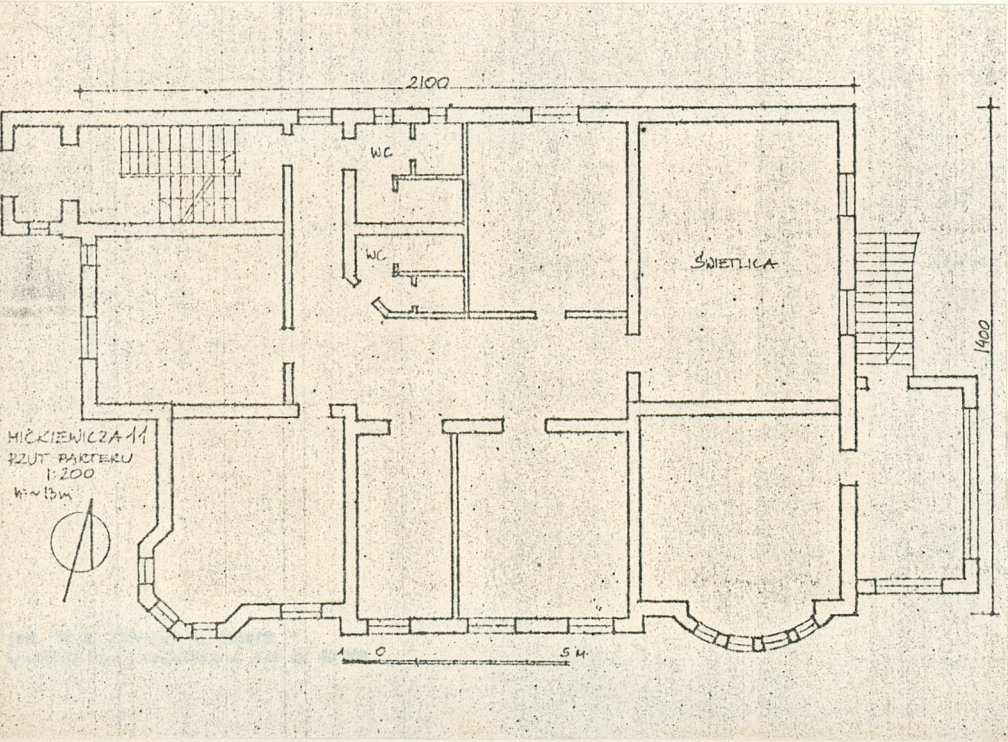
Skarb Państwa  
Zarząd Okręgu FWP  
Koszalin  
ul. Zwycięstwa 139

9. Użytkownik i jego adres

Zarząd Okręgu FWP  
Koszalin  
ul. Zwycięstwa 139

10. Rejestr zabytków

Nr \_\_\_\_\_ data \_\_\_\_\_





Około 1924 r. budynek usytuowany w willowej dzielnicy Ustki przy ul. Bismarck Str. nr 3. Pierwotnie budynek użytkowany jako dom letniskowy.

Budynek wolnostojący, elewacją frontową zwrócony w kierunku pdn., leżący w pn. pierzei ulicy Mickiewicza na odcinku pomiędzy ulicami Kopernika i Żeromskiego; położony na posesji ogrodzonej siatką drucianą; w pn. części posesji znajduje się jednokondygnacyjny budynek gospodarczy /murowany/.

Budynek murowany, otynkowany;

- ściany piwnic, zewnętrzne, wewnętrzne konstrukcyjne i działowe z cegły ceramicznej pełnej,
- tynki zewnętrzne cementowo-wapienne, wewnętrzne wapienno-piaskowe,
- strop nad piwnicą staloceramiczny typu Kleina nad pozostałymi kondygnacjami stropy drewniane belkowe ze ślepym pułapem,
- więźba dachowa drewniana o konstrukcji płatwiowo-kleszczowej,
- dach kryty blachą ocynkowaną,
- posadzka w piwnicy betonowa, w hallu lastrico w pozostałych pomieszczeniach podłoga z desek biała oraz parkiet,
- klatka schodowa drewniana: schody dwubiegowe, policzkowe, drewniana balustrada tralkowa; schody zewnętrzne do werandy betonowe z metalową balustradą,
- okna drewniane skrzynkowe jedno, dwu i trójskrzydłowe, w werandzie krosnowe,
- drzwi zewnętrzne i wewnętrzne płycinowe jedno i dwuskrzydłowe, częściowo oszklone,

Rzut budynku założony na planie zbliżonym do prostokąta z wystawkami: na planie wieloboku w narożniku pdn.-wsch. i na planie wycinka koła na ścianie pdn. : prostokątna weranda na ścianie wsch., ryzalit klatki schodowej z wysuniętym z jego lica przedsionkiem na ścianie zach. oraz środkowy ryzalit ściany frontowej /trójosiowy/.

Bryła całkowicie podpiwniczona 2-kondygnacyjna, gdzie drugą kondygnację stanowi częściowo zamieszkałe poddasze, przekryta dachem wielospadowym z naczółkiem nad ryzalitem środkowym; wystawki jednokondygnacyjne : w formie graniastosłupa przekryty dachem namiotowym /w narożniku pdn.-wsch./, w formie wycinka wałka przekryta dachem ostrosłupowym /na ścianie pdn./; na ścianie wsch. jednokondygnacyjna weranda z tarasem na 2-giej kondygnacji; na ścianie zach. bryła posiada trzy płaszczyzny elewacyjne, które ustępują skokowo w kierunku narożnika pdn.-wsch. /z wystawką/; najbardziej wysuniętą płaszczyznę stanowi ryzalit klatki schodowej, z którego lica /na poziomie pierwszej kondygnacji/ wysunięta jest prostopadłościenna bryła przedsionka stylizowana na portyk; przekryta dachem namiotowym. W elewacji frontowej pdn. trójosiowy ryzalit dwukondygnacyjny przekryty dwuspadowym dachem z naczółkiem; na drugiej kondygnacji balkon z metalową barierką.

Elewacje proste, pozbawione elementów dekoracyjnych.

Wnętrza pozbawione sztukaterii, których ślad zachował się jedynie w formie rozety na suficie świetlicy.

Wyposażenie stanowi : zachowana stolarka okienna i drzwiowa, częściowo zachowane klamki drzwiowe.

Instalacje : elektryczna, wodno-kanalizacyjna, gazowa, c.o. etażowe.



14. Kubatura

15. Powierzchnia użytkowa

16. Przeznaczenie pierwotne

17. Użytkowanie obecne

18. Prace budowlane i konserwatorskie, ich przebieg i dokumentacja

19. stan zachowania (fundamenty, ściany zewnętrzne, ściany wewnętrzne, sklepienia, stropy, konstrukcje dachowe, pokrycie dachu, wyposażenie i instalacje)

Stan zachowania całości budynku jak i jego  
poszczególnych elementów konstrukcyjno-budowlanych  
- dobry.

20. Najpilniejsze postulaty konserwatorskie

bieżąca konserwacja budynku



21. Akta archiwalne (rodzaj akt, numer i miejsce przechowywania)

- Zakład Gosp. Kom. i Mieszk. Ustka ul. Krótka 1  
/Księgi Inwentarzowe, datowanie/
- Urząd Miejski Ustka ul. Marynarki Polskiej 40  
/Wydział Geodezji/
- Archiwum Państwowe Słupsk ul. Sienkiewicza 21  
"Pharus-Plan" - Ostseebad - Stolpmünde
- Plan Ustki z ok. 1924r.

22. Bibliografia

23. Źródła ikonograficzne i fotografia (rodzaj, miejsce przechowywania, sygnatury)

BIURO BADAŃ I DOKUMENTACJI ZABYTEKÓW I SŁUPSK	
Miejscowość:	
Gmina:	
Obiekt:	
Nr inwent.:	
Nr neg.	34M/IV/15
Data:	

24. Uwagi różne

25. Opracował

tekst..... Jacek Szczęsny 06.1984 r. *J. Szczęsny*  
imię, nazwisko, data, podpis  
 plany, rysunki..... Marek Łęcznarowicz 06.1984 r. *M. Łęcznarowicz*  
imię, nazwisko, data, podpis  
 zdjęcia fotogr..... Szymon Radziwiłowicz 06.1984 r. *S. Radziwiłowicz*  
imię, nazwisko, data, podpis  
 miejsce przechowywania negatywów..... BB i DZ Słupsk

Karta po wypełnieniu podlega ochronie na podstawie przepisów prawa autorskiego

26. Adnotacje o inspekcjach, informacje o zmianach (daty, imiona i nazwiska wypełniających)

27. Załączniki

Wkładka nr 1



1. Miejscowość **U S T K A**  
ul. **Mickiewicza 11**

2. Obiekt (nazwa jak w karcie)  
**DOM WYPOCZYNKOWY**  
**"CZARODZIEJKA 3"**

3. Zawartość wkładki (nazwa obiektu lub materiału uzupełniającego)  
**11 zdjęć**



1



2



3



4

1-widok od południowego-wschodu; 2-elewacja wschodnia; 3-widok od północnego-wschodu; 4-widok od północnego-zachodu;

5-ryzali wejściowy; 6-południowo-zachodni ryzalit narożny; 7-frontowy ryzalit środkowy; 8-balustrada schodów wewnętrznych-parter; 9-klatka schodowa-widok w kierunku poddasza; 10-hall-poddasze; 11-światlica-parter;

Wkładkę założył: **Jacek Szczęsny, 05.1984r.**

(imię, nazwisko, data)

Miejsce przechowywania negatywów: **BBiDZ Słupsk**

jed. W.A. Olsztyn z. 135/S  
OZGraf. Z.P. Ostróda z. 676 n. 40 000

Wzór ODZ 1978 r.



