

POMORSKIE

1. Obiekt

DOM

566/1

2. Czas powstania

1843 rok

3. Miejscowość

ŻUŁAWKI

5627

4. Adres Żuławki 37

nr hipoteczny .....

5. Przynależność administracyjna

województwo Elbląg

gmina Stegna pow. Nowy Dwór Gd.

6. Poprzednie nazwy miejscowości

Auerfeld

7. Przynależność administracyjna  
przed 1.VI.1975

województwo Gdańsk

powiat Nowy Dwór Gdański

8. Właściciel i jego adres

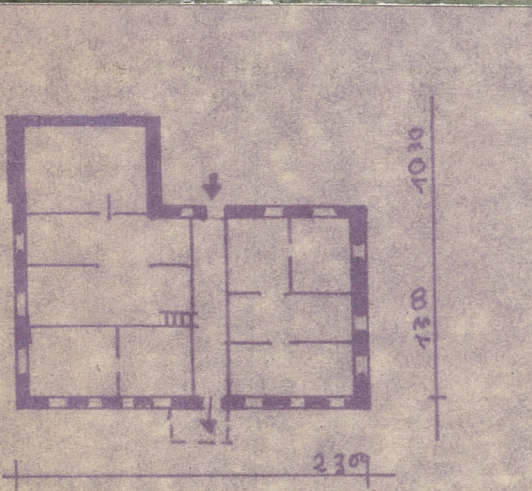
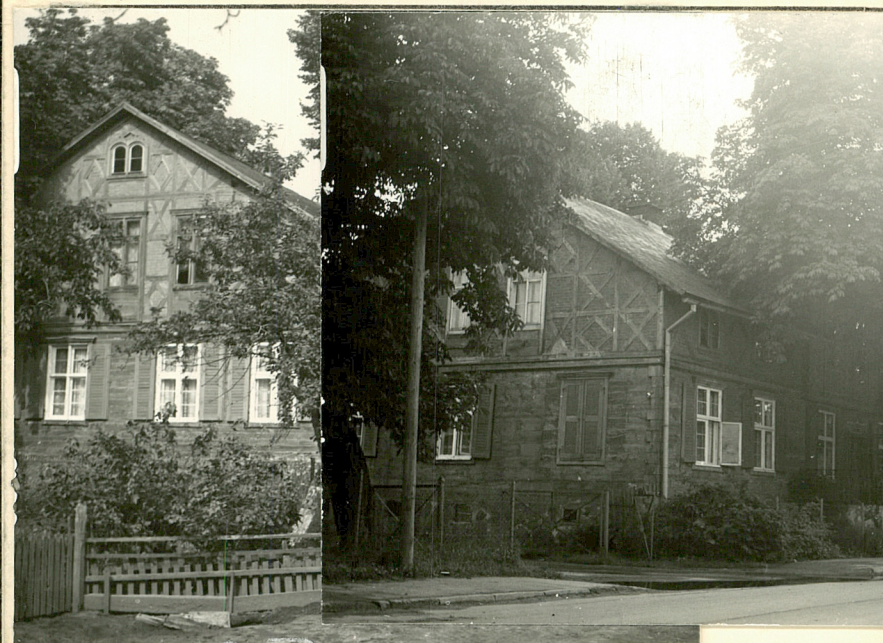
[REDACTED]

9. Użytkownik i jego adres

[REDACTED]

10. Rejestr zabytków

Nr 2/77 Elbląg data 28.5.77



T. KACZEWSKI

autor zdjęć  
data wykonania  
miejsce przechowywania negatywów



POMORSKIE

1. Obiekt

566/1

DOM

2. Czas powstania

1843 rok

3. Miejscowość

ŻUŁAWKI

5627

4. Adres Żuławki 37

nr hipoteczny .....

5. Przynależność administracyjna

województwo Elbląg

gmina Stegna pow. Nowy Dwór Gd.

6. Poprzednie nazwy miejscowości

Auerfeld

7. Przynależność administracyjna  
przed 1.VI.1975

województwo Gdańsk

powiat Nowy Dwór Gdański

8. Właściciel i jego adres

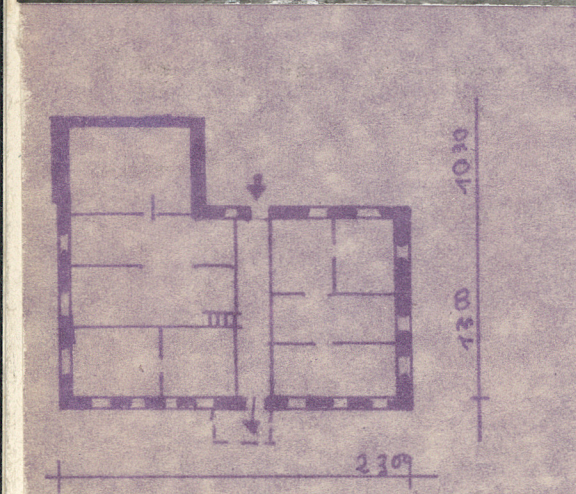
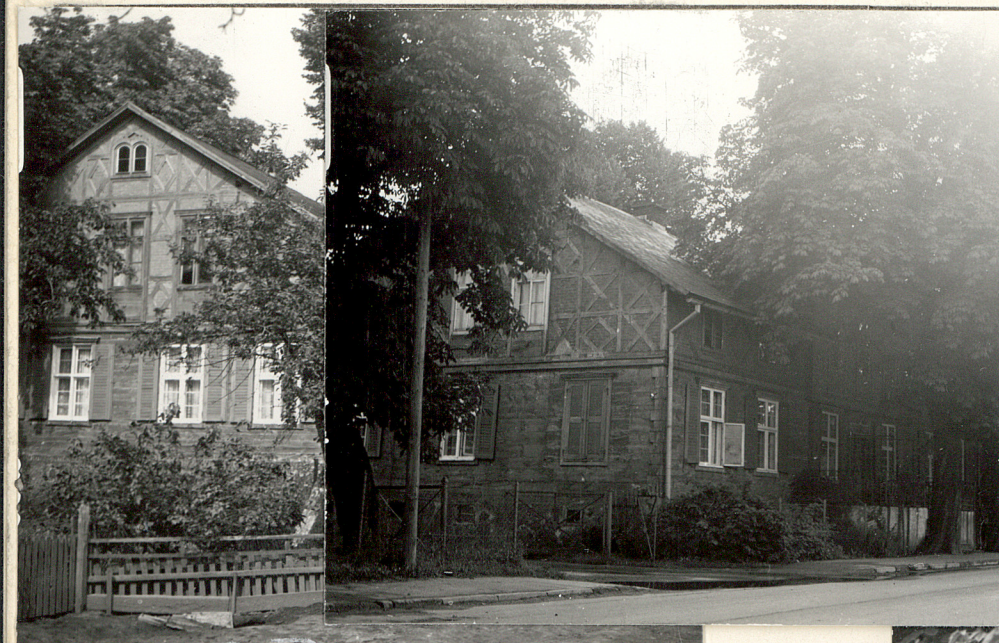
Kwiatkowski

9. Użytkownik i jego adres

Kwiatkowski

10. Rejestr zabytków

Nr 2/77-Elbląg data 28.8.97



T. Raczewski

autor zdjęć  
data wykonania  
miejsce przechowywania negatywów





POMORSKIE

1. Obiekt

DOM

566/1

2. Czas powstania

1843 rok

3. Miejscowość

ŻUŁAWKI

5627

4. Adres Żuławki 37

nr hipoteczny .....

5. Przynależność administracyjna

województwo Elbląg

gmina Stegna pow. Nowy Dwór Gd.

6. Poprzednie nazwy miejscowości

Auerfeld

7. Przynależność administracyjna  
przed 1.VI.1975

województwo Gdańsk

powiat Nowy Dwór Gdański

8. Właściciel i jego adres

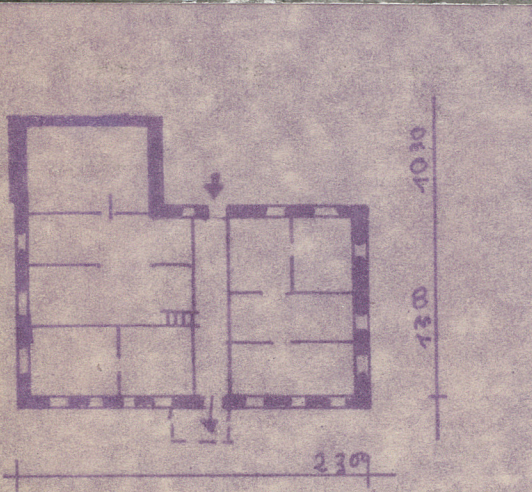
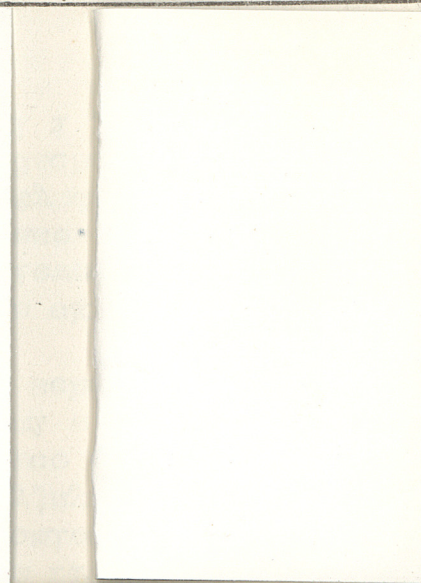
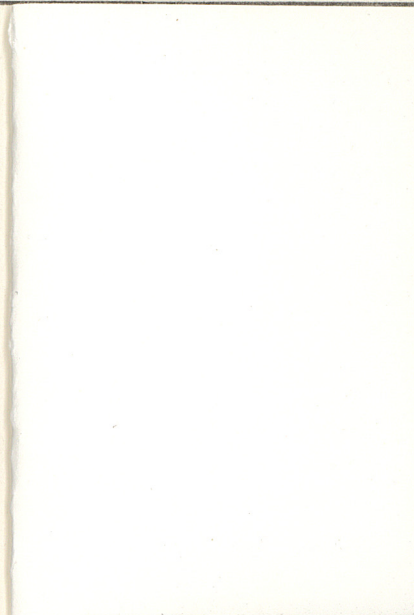
Kwiatkowski

9. Użytkownik i jego adres

Kwiatkowski

10. Rejestr zabytków

Nr 2/77 ELK data 28.XI.97



T. Kaczewski

autor zdjęć  
data wykonania  
miejsce przechowywania negatywów



12. Autorzy, historia obiektu, określenia stylu.

Dom z 1843 roku.

13. Opis (sytuacja, materiał i konstrukcja, rzut, bryła, elewacje, dach, wnętrze wyposażenie, instalacje)

Dom usytuowany kalenicowo do drogi, na wysokiej podmurówce z kamienia polnego i cegły konstrukcji zrębowej, dwukondygnacyjny. W drugiej kondygnacji konstrukcji szachulcowej wypełnionej cegłą - konstrukcja szachulcowa w szczytowych ścianach domu oraz w trójosiowej wystawce w części frontowej domu. Szachulec dekoracyjnie ułożony w ręby.

Przy dłuższej ścianie od strony wschodniej prostokątna przybudówka także konstrukcji szachulcowej.

Drzwi frontowe dwuskrzydłowe płycinowe z nadprożem w którym wykuta w kształcie data. W drzwiach oryginalne okucia.

Drzwi poprzedzone tarasem z metalową okładziną. Otwory okienne duże prostokątne obramione płaskimi opaskami, z profilowanymi naczółkami. Między kondygnacjami pasmo profilowanych gzymsów w desce.

Elewacja frontowa 7-osiowa z sienią przelotową na osi środkowej.

Układ pomieszczeń we wnętrzu dwutraktowy. Okapy wysunięte z dekoracyjnymi kroksztynami. W szczytach krótszych ścian oraz w wystawce dekoracyjna sznycerka. Narożniki domu oszalowane wyciętymi w bonie deskami.

W sieni schody zabiegowe na poddasze, nad schodami w ścianie szafka.

Stolarka okienna z podziałem na 10 kwater, przy oknach okiennice. W elewacji części ogrodowej drzwi płycinowe dekoracyjnie opracowane.

Dom kryty dachem dwuspadowym i dachówką zakładkową.

Więźba dachowa drewniana konstrukcji krokwiowo-płatwiowej ze stolcami i jętką.



14. Kubatura	15. Powierzchnia użytkowa	16. Przeznaczenie pierwotne	17. Użytkowanie obecne
1342 m <sup>3</sup>	504 m <sup>2</sup>	mieszkalne	mieszkalne
18. Prace budowlane i konserwatorskie, ich przebieg i dokumentacja		19. Stan zachowania (fundamenty, ściany zewnętrzne, ściany wewnętrzne, sklepienia, stropy, konstrukcje dachowe, pokrycie dachu, wyposażenie i instalacje)	
		<p>Ubytki w rynnach i pokryciu dachu, próchniejące stolarka okienna.</p>	
20. Najpilniejsze postulaty konserwatorskie			
15.VII.1979 r. Wskazana wymiana stolarki okiennej i uzupełnienie pokrycia dachu.			



21. Akta archiwalne (rodzaj akt, numer i miejsce przechowywania)

23. Źródła ikonograficzne i fotografie (rodzaj, miejsce przechowywania, sygnatury)

22. Bibliografia

- A. Boetticher , Die Bau - und Kunstdenkmäler der Provinz Ostpreussen - Königsberg 1894 s. 39-55,
- Dehio G. - Handbuch der deutschen Kunstdenkmäler - Deutschordenland Preussen - München - Berlin 1952 s. 125,
- Katalog Zabytków Sztuki - pow. Nowy Dwór Gdański Maszynopis 1959 s. 20-25,
- L. krzyżanowski - Żuławskie domy. Dokumentacja PKZ 1962 s. 13, 25, 80, 91, 95,
- L. Krzyżanowki - Zabytki architektury i budownictwa w Polsce z. 3 Warszawa 1972 s. 49-50,
- F. Mamuszka - Elbląg i okolice - Gdańsk 1978 s. 245,
- A. Harnoch: Chronik und statistik der evangelischen Kirchen in den Provinz Ost. - und Westpreussen - Neidenburg 1890 s. 444,

24. Uwagi różne

- J. Stankiewicz : Piotr Loewen - budowniczy żuławski "Ochrona zabytków" 1956 s. 73 - 87,

25. Wypełnił

**mgr W. Chruszczyńska**

**15.VII.1979 r.**

**PKZ Olsztyn**

26. Sprawdził