

1. Obiekt

willa pensjonat

2. Czas powstania

po 1900

3. Miejscowość

Sopot

nr hipoteczny

11. Zdjęcia, plan sytuacyjny, rzuty

zdjęcia - Wł.Niedzielko

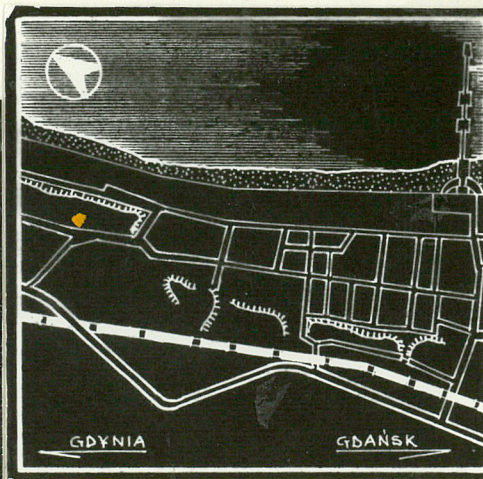
"Inwestprojekt" - Sopot

4. Adres

Aleja Sępia 2

nr hipoteczny

karta 1468



5. Przynależność administracyjna

województwo

gdańskie

gmina

pow. miejski

6. Poprzednie nazwy miejscowości

Zoppot

7. Przynależność administracyjna

przed 1.VI.1975

gdańskie

województwo

powiat

8. Właściciel i jego adres

Skarb Państwa Polskiego

9. Użytkownik i jego adres

Kąpielisko Morskie Sopot,

Wojewódzkie Przedsiębiorstwo

Usług Turystyczno-Hotelowych

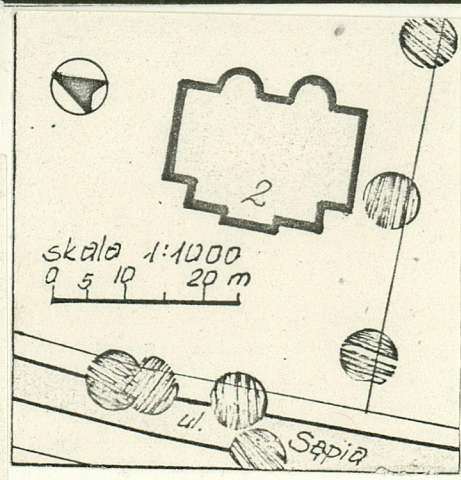
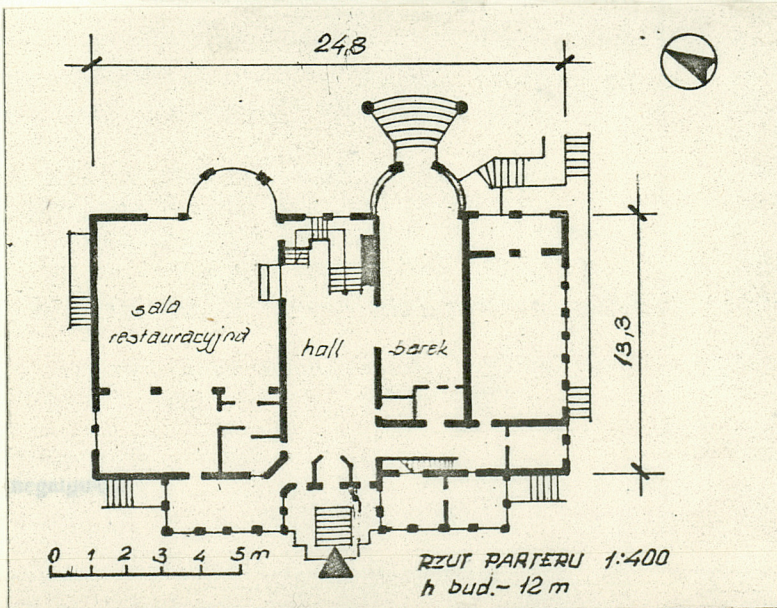
"Turus"

10. Rejestr zabytków

Nr

data

autor zdjęć
data wykonania
miejsce przechowywania



12. Autorzy, historia obiektu, określenia stylu.

Willa powstała po 1900 roku, należała do 1913 roku do znanego hotelarza, Werminghoffa.

W 1913 roku władze miasta wykupiły ją i podarowały ją pruskiemu następcy tronu.

W okresie międzywojennym budynek użytkowany był jako reprezentacyjna willa.

Po 1945 roku willa użytkowana była jako pensjonat.

Obiekt o średniej wartości architektonicznej utrzymany w skali historycznej zabudowy

13. Opis (sytuacja, materiał i konstrukcja, rzut, bryła, elewacje, dach, wnętrze wyposażenie, instalacje)

- willa usytuowana jest w północnej części miasta przy ulicy Sępiej nad skarpą opadającą ku morzu
- budynek 2 kondygnacyjny z poddaszem użytkowym, podpiwniczony - część pomieszczeń jest o charakterze suterenu. Wysokość budynku ok. 15 m.
- ściany konstrukcyjne piwnic i parteru murowane. Ściany I piętra i poddasza drewniane w konstrukcji ryglowej
- tynki zewnętrzne gładkie - białe
- dach o konstrukcji drewnianej, mansardowy, kryty dachówką karpiówką
- strop nad piwnicą typu Kleina, stropy międzykondygnacyjne drewniane
- schody zewnętrzne murowane. Schody wewnętrzne, drewniane zabiegowe
- budynek założony na planie prostokąta z aneksami. Dawny układ pomieszczeń zmieniony. Obecnie na parterze znajduje się: sala restauracyjna i kawiarnia oraz pomieszczenia administracyjne i recepcyjne hotelu
- bryła budynku zwarta. Na osi elewacji wschodniej wyładowany w dachu trójkątny szczyt, zamknięty dwuspadowym daszkiem. W części południowej elewacji wschodniej ganek, na planie półkola z rozgligionymi schodami. Doryckie kolumny wspierają balkon z pełną murowaną balustradą. W części północnej elewacji - weranda na planie półkola z oknami poprzedzielanymi kolumnami doryckimi. Werandę zamyka balkon z pełną murowaną balustradą. W elewacji zachodniej symetrycznie usytuowanie wokół wejścia duże, parterowe, murowane werandy przykryte płaskimi daszkami
- cokół budynku wysoki z lastrico. Gzymsy wieńczące profilowane wysunięte. Okap dachu nieznacznie wysunięty
- okna o wykroju prostokątnym, o drobnokwaterowych podziałach
- stolarka okienna zachowana
- stolarka drzwiowa zewnętrzna - zachowana, wewnętrzna częściowo zachowana
- ogrzewanie c.o. z własnej kotłowni
- instalacje wod. kan. c.o. telefon, wentylacja mechaniczna
- we wnętrzu na parterze zachowały się ozdobne drzwi i sztukaterie

<p>14. Kubatura</p> <p>4678,0m³</p>	<p>15. Powierzchnia użytkowa</p> <p>1102,22m²</p>	<p>16. Przeznaczenie pierwotne</p> <p>willa pensjonat willa rezydencja</p>	<p>17. Użytkowanie obecne</p> <p>Hotel "Maryla"</p>
<p>18. Prace budowlane i konserwatorskie, ich przebieg i dokumentacja</p> <p>W końcu lat 60-tych przeprowadzono prace remontowo-budowlane. Projekt wykonało Biuro Projektów Budownictwa Komunalnego w Gdańsku /nr. zlec,11279/8587/1</p>		<p>19. Stan zachowania (fundamenty, ściany zewnętrzne, ściany wewnętrzne, sklepienia, stropy, konstrukcje dachowe, pokrycie dachu, wyposażenie i instalacje)</p> <p>Stan techniczny budynku dobry. Konstrukcja drewniana dachu i stropów w dobrym stanie. Mury zdrowe nie zawilgocone</p>	
<p>20. Najpilniejsze postulaty konserwatorskie</p> <p>bieżące remonty</p>			

21. Akta archiwalne (rodzaj akt, numer i miejsce przechowywania)

22. Bibliografia

23. Źródła ikonograficzne i fotografie (rodzaj, miejsce przechowywania, sygnatury)

24. Uwagi różne

25. Wypełnił Sopocki Zespół
 Projektowy
Biura Planowania Przes-
trzeniowego w Gdańsku

grudzień 1983

26. Sprawdził

1. S O P O T

2. ul. Sępia 2

3. Zdjęcia zachowanych elementów dawnego wystroju



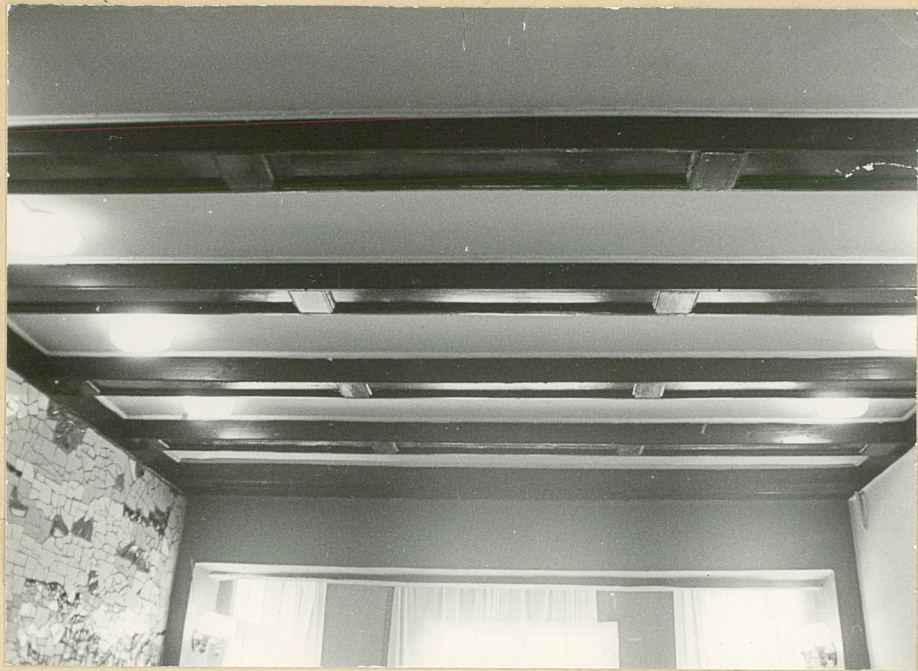
1. Widok ławy przy głównym wejściu do pensjonatu



2. Parter-widok sali restauracyjnej. Na zdjęciu widoczne są oryginalne wieloskrzydłowe, składane drzwi drewniane oraz drewniane pilastry o korynckich głowicach

Wkładkę założył Sopotki Zespół Projektowy BPP w Gdańsku

Miejsce przechowywania negatywów ZP "Inwestprojekt" Sopot.



3. Parter - barek. Widok fragmentu sufitu
z drewnianymi belkami

1. S O P O T

2. ul. Sępia 2

3. Pensjonat "Maryla"

W uzupełnieniu opisu do pkt 13

Posadzki:

W piwnicach i części pomieszczeń sanitarnych podłogi cementowe - lastrico. W łazienkach na piętrze terrakota.

W pomieszczeniach parteru: w sali restauracyjnej, barku, hollu i kawiarni - parkiet.

W pomieszczeniach II-giej i III-ciej kondygnacji parkiet oraz podłogi z desek kryte wykładziną.

Okna o wykroju prostokątnym, podwójne.

Stolarka okienna skrzynkowa.

Stolarka drzwiowa pływająca. Zachowana częściowo w salach na parterze. Na II-giej i III-ciej kondygnacji drzwi współczesne pływające.

Budynek założony na planie prostokąta z aneksami, W elewacji zachodniej dwie werandy na planie prostokąta. W elewacji wschodniej dwa aneksy na planie półkola. W hollu znajduje się recepcja.

Pomieszczenia w zachodniej części budynku zajmują pracownicy administracyjni hotelu.

W części wschodniej budynku znajduje się sala restauracyjna i barek.

Na parterze zachowały się dawne drzwi wejściowe, oraz częściowe wyposażenie obecnej sali restauracyjnej oraz barku.

Oba wnętrza widoczne są na zdjęciach.

Wkładkę założył Sopotki Zespół Projektowy BPP w Gdańsku

Miejsce przechowywania negatywów ZP "Inwestprojekt" Sopot