

A B C D E F G H I J K L Ł M N O P R S T U V W X Y Z

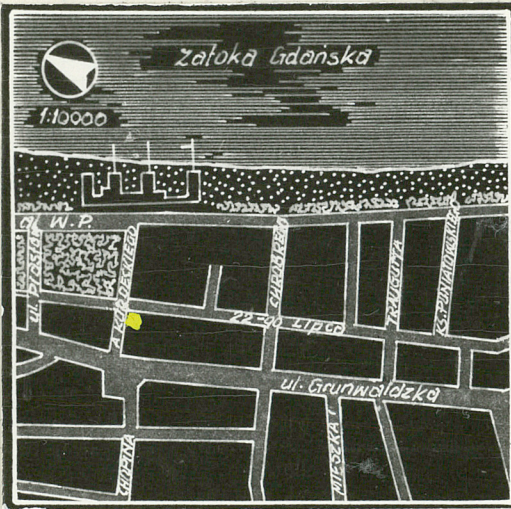
Nr 5023  
POMORSKIE

1. Obiekt  
BUDYNEK PENSJONATOWO-MIESZKALNY /ob.mieszkalny

2. Czas powstania  
ok.1890

3. Miejscowość  
Sopot

11 Zdjęcia. rzut, przekrój, sytuacja, orientacja



4. Adres Karta mapy 28, Nr dz.134/3  
Powkova Ew.gr. 1069  
ul.22 Lipca 18 nr hipoteczny 63VII 246

5. Przynależność administracyjna  
województwo gdańskie  
gmina pow. miejski

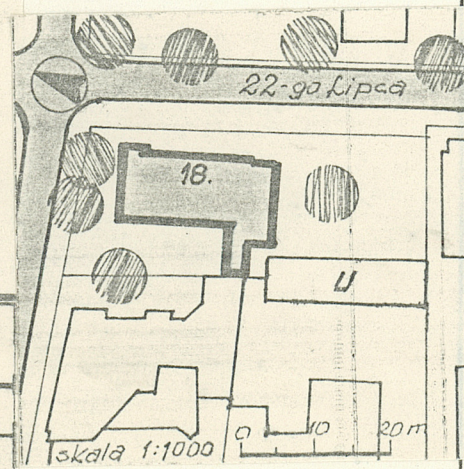
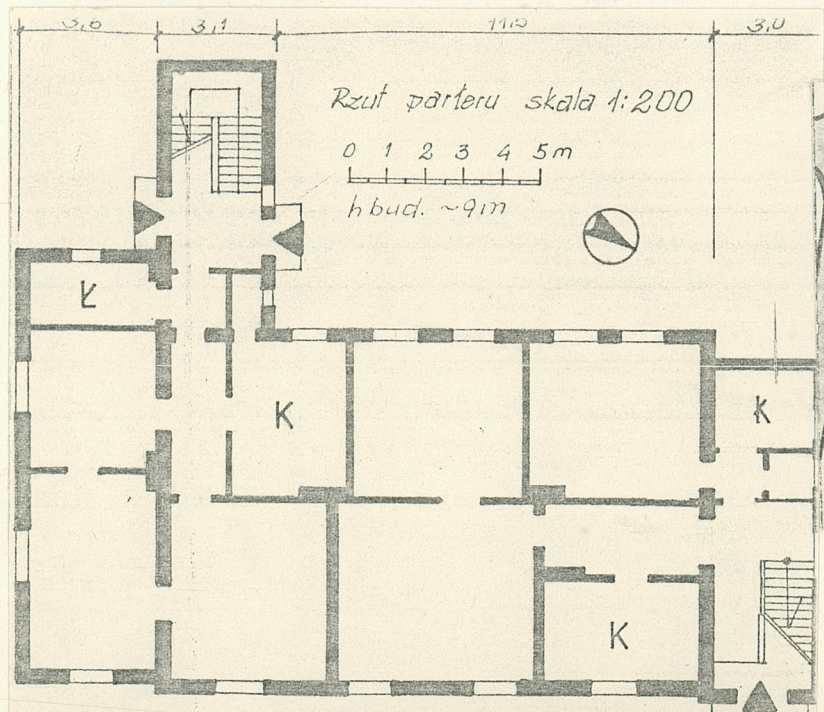
6. Poprzednie nazwy miejscowości  
Zoppot

7. Przynależność administracyjna  
przed 1 VI 1975  
województwo gdańskie  
powiat

8. Właściciel i jego adres  
Skarb Państwa  
Polskie Koleje Państwowe

9. Użytkownik i jego adres  
lokatorzy

10. Rejestr zabytków  
Nr data





12. Autorzy, historia obiektu, określenia stylu.

Budynek mieszkalno-pensjonatowy powstały prawdopodobnie około 1890 roku. Na planie z 1894 r. widnieje projekt dobudowy do budynku dwukondygnacyjnej drewnianej werandy do elewacji południowej. W 1817 r. do budynku od strony północnej dobudowano nową klatkę schodową. Budowniczym był Carl Kupperschmitt. Właścicielem posesji był niejaki Schwartz. W 1912 r. zatwierdzono projekt dalszej rozbudowy werandy od strony południowej. Prace prowadziła firma Carla Kupperschmitta. W latach 20-tych na posesji wybudowano komórki gospodarcze. Na planach z lat 20-tych dawna drewniana weranda jest już dwukondygnacyjną murowaną dobudówką. Natomiast na osi elewacji wschodniej istniała niegdyś drewniana weranda. W 1942 r. prawdopodobnie całą posesję ogrodzono nowym drewnianym ogrodzeniem. W 1923 r. Gdańska Macierz Szkolna otworzyła w budynku tym należącym do Dyrekcji Kolejowej PKP ochronkę, a od 2.12.1930 r. działalność swoją rozpoczęła szkoła. Pracę wychowawczą w tej placówce prowadziły siostry Dominikanki. Opiekę nad ochroną sprawowało Sopoćkie Towarzystwo Polek i Komitet Opieki nad Ochronką. Obiekt o niewielkiej wartości architektonicznej, utrzymany w skali historycznej zabudowy. Na budynku znajduje się tablica pamiątkowa, której odsłonięcie nastąpiło 3.09.1973 r.

13. Opis (sytylac, a, materiał i konstrukc, a, rzut, bryła, elewacje, wnętrza wyposażenie instalacje)

- Budynek usytuowany jest w południowo-wschodniej części miasta, przy skrzyżowaniu ul. 22 Lipca z ulicą Kordeckiego. Jest to budynek wolnostojący.
- Ściany zewnętrzne i wewnętrzne murowane z cegły pełnej. Tynk zewnętrzny typu "baranek" w kolorze beżowym, tynki wewnętrzne wapienne.
- Stropy międzykondygnacyjne drewniane.
- Dach dwuspadowy, drewniany o konstrukcji krokwiowo-jętkowej kryty papą.
- W pomieszczeniach mieszkalnych podłogi są z desek, w części pomieszczeń kryte płytą pilśniową. W łazience na parterze lastrico.
- W budynku znajdują się dwie klatki schodowe. Klatka schodowa w części południowej - schody drewniane, dwubiegowe. Klatka schodowa w północnej części budynku drewniana, schody drewniane, dwubiegowe, policzkowe, balustrada z ozdobnie toczonych tralek.
- Główne wejście w elewacji wschodniej. Drzwi o formach neorenesansowych ujęte w arkadę i flankowane pilastrami. Nad portalem gzyms międzykondygnacyjny złamany trójkątnym tympanonem. Nad portalem okno klatki schodowej ujęte w opaskę, ponad oknem płycina i gzyms.
- Stolarka okienna ozdobnie profilowana w większości zachowana.
- Stolarka drzwiowa do mieszkań płycinowa z przeszkleniami. Drzwi w większości zachowane. Okucia typowe.
- Budynek założony na planie prostokąta z aneksami. Od południa do budynku przylega aneks klatki schodowej, drugi aneks klatki schodowej przylega do północnej części budynku. Na parterze w budynku znajdują się trzy samodzielne mieszkania. Jedno dostępne z południowej klatki schodowej, dwa inne dostępne są z północnej klatki schodowej. Analogiczny układ mieszkań jest na piętrze.
- Budynek dwukondygnacyjny z niskim poddaszem, niepodpiwniczony. Ryzalit klatki schodowej północnej, przykryty dwuspadowym dachem. Szczyt z ozdobnie potraktowaną drewnianą dekoracją. W elewacji wschodniej na piętrze niewielki balkon z prostą metalową balustradą.
- Bzysms niski z lastrico. Tynk beżowy typu "baranek".
- Elementy architektonicznego wystroju białe.
- Instalacje: wod-kan, gaz, elektryczność.
- Ogrzewanie piecowe.



<p>14. Kubatura</p> <p>1 483 m<sup>3</sup></p>	<p>15. Powierzchnia użytkowa</p> <p>332,8 m<sup>2</sup></p>	<p>16. Przeznaczenie pierwotne</p> <p>Budynek pensjonatowo-mieszk. Budynek szkolny</p>	<p>17. Użytkowanie obecne</p> <p>Budynek mieszkalny</p>
<p>18. Prace budowlane i konserwatorskie, ich przebieg i dokumentacja</p> <p>W budynku przeprowadzone były doraźne remonty bieżące. Budynek na początku lat 70-tych otynkowano, przeprowadzono także pewne prace remontowo-budowlane wewnątrz. Brak jest jednak dokumentacji architektoniczno-budowlanej. Obiekt należy do PKP.</p>		<p>19. stan zachowania (fundamenty, ściany zewnętrzne, ściany wewnętrzne, sklepienia, stropy, konstrukcje dachowe, pokrycie dachu, wyposażenie i instalacje)</p> <p>Stan zachowania ścian zewnętrznych i wewnętrznych dość dobry.</p> <p>Stan stropów i podłóg - różny. Część podłóg jest zmurzała i nadaje się do wymiany. Stan stolarki okiennej i drzwiowej dość dobry. Stan zachowania konstrukcji dachowej i pokrycia dachu - dość dobry.</p> <p>20. Najpilniejsze postulaty konserwatorskie</p> <p>Bieżące remonty. W części mieszkań wymienić podłogi. Należy konserwować dach aby nie przeciekał.</p>	



21. Akta archiwalne (rodzaj akt, numer i miejsce przechowywania)

22. Bibliografia

23. Źródła ikonograficzne i fotografia (rodzaj, miejsce przechowywania, sygnatury)

24. Uwagi różne

25. Opracował

tekst Justyna Golc-Czyszek, maj 1984

imię, nazwisko, data, podpis

plany, rysunki Jerzy Woszczak, maj 1984

imię, nazwisko, data, podpis

zdjęcia fotogr. Władysław Niedzielko, maj 1984

imię, nazwisko, data, podpis

miejsce przechowywania negatywów ZPUI "Inwestprojekt" Sopot

Karta po wypełnieniu podlega ochronie na podstawie przepisów prawa autorskiego

26. Adnotacje o inspekcjach, informacje o zmianach (daty, imiona i nazwiska wypełniających)

27. Załączniki 1-3



1. SOPOT

2. ul. 22 Lipca 18

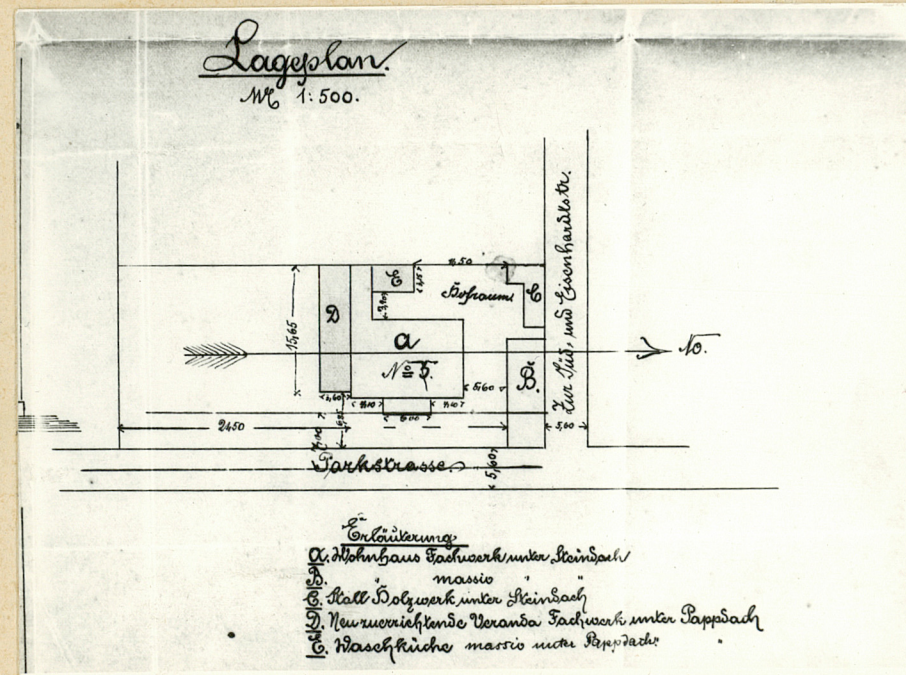
3. Zdjęcia i materiał archiwalny



1, Elewacja południowa



2. Elewacja północna i zachodnia



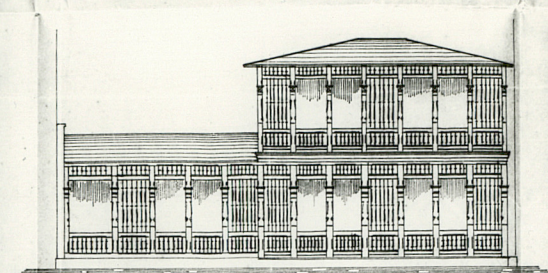
3. Plan sytuacyjny = 1984 rok

Wkładkę założyła Justyna Golo-Czyszek, BPP Gdańsk, maj 1984  
Miejsce przechowywania negatywów ZPUI "Inwestprojekt" Sopot

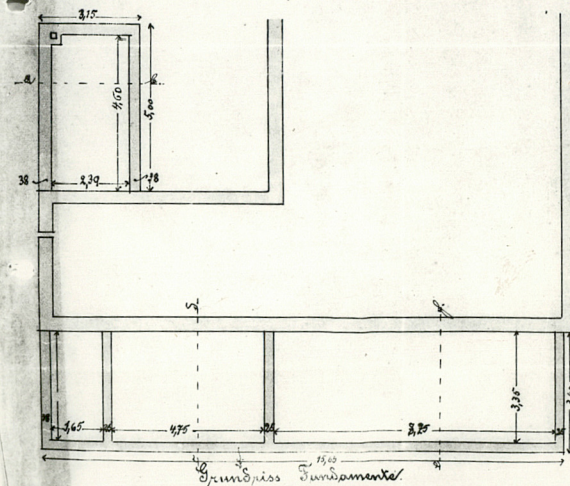
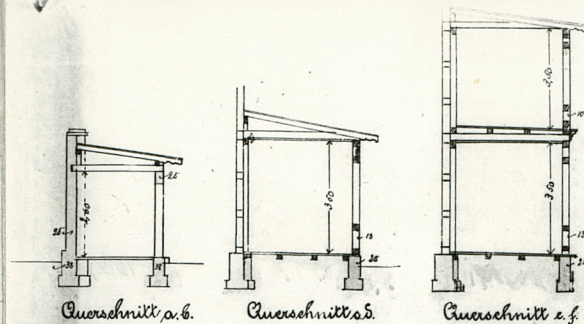
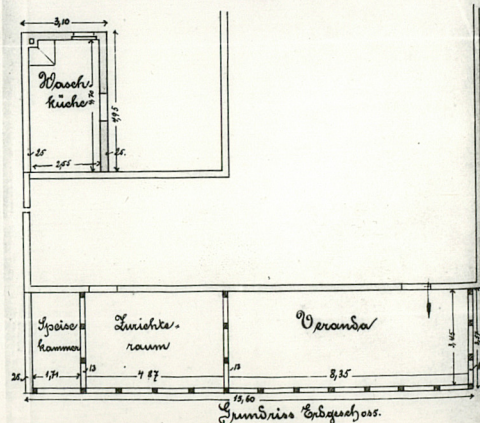


# Zeichnung

zum Bau einer Veranda nebst Waschküche  
für Fräulein Schwarz's Loggrot.



Ansicht

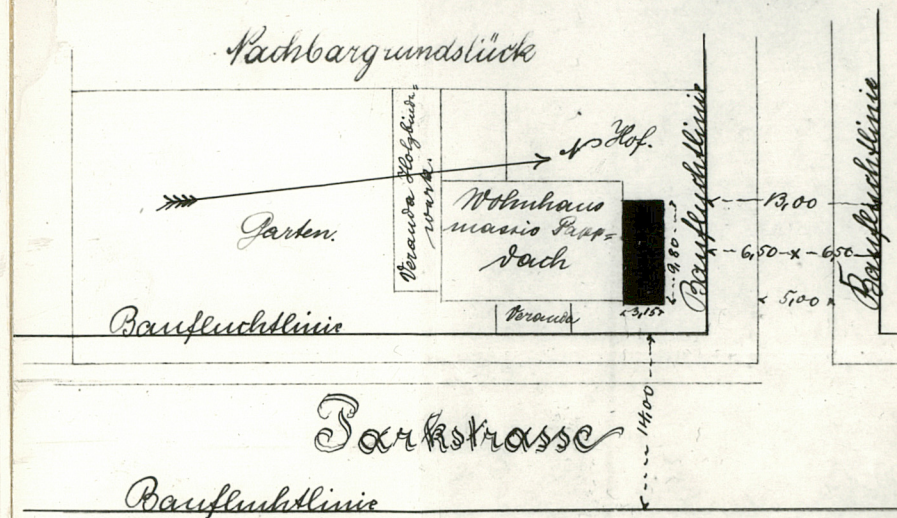


Grundriss Fundamente

4. Plan werandy - 1894 rok  
drewnianej  
/niezrealizowanej?/

5. Plan werandy murowanej -  
1984 rok

## Rachbargrundstück



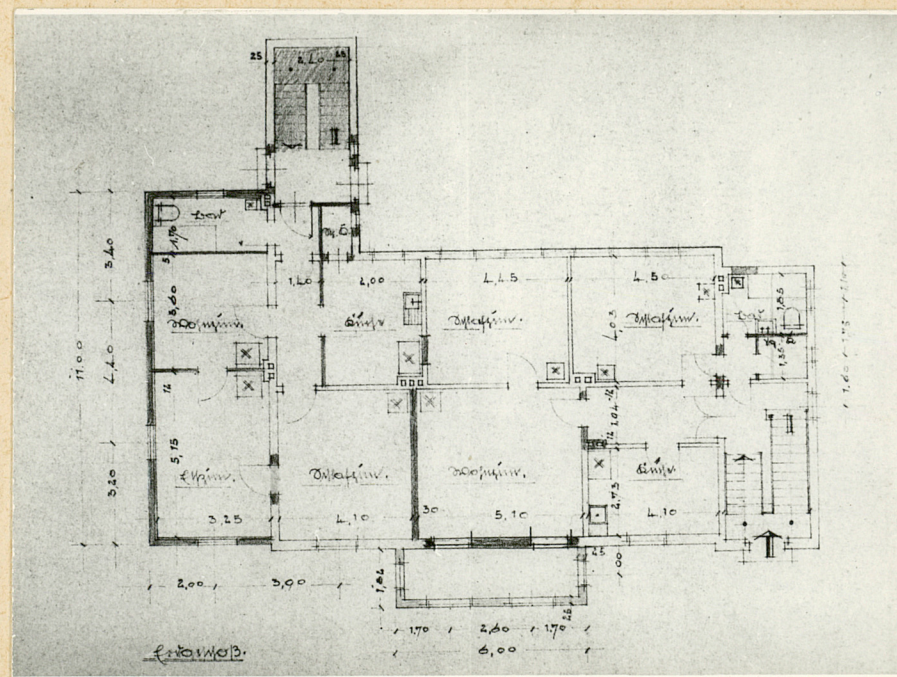
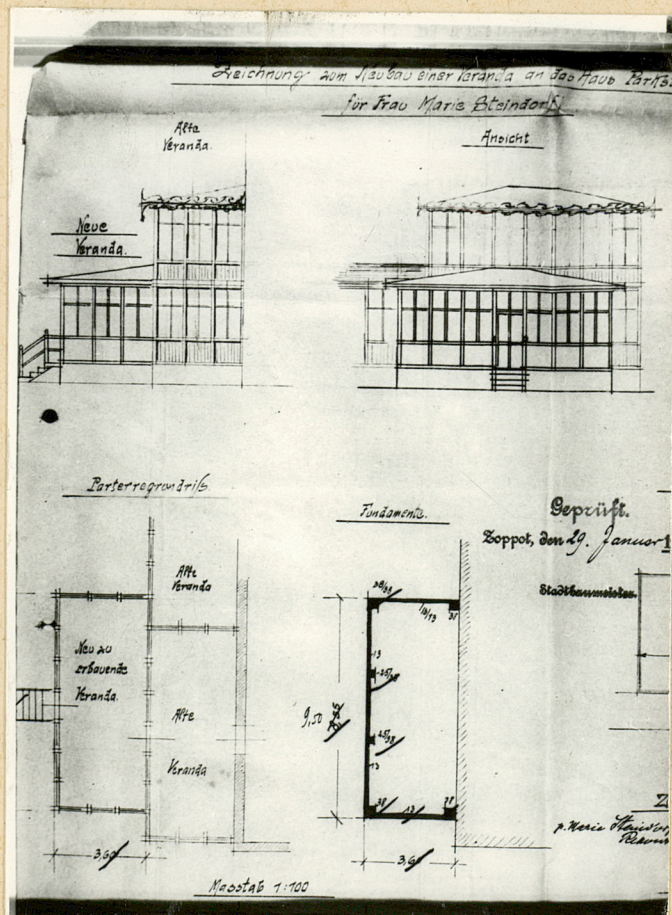
6. Plan sytuacyjny 1897 rok



1. SOPOT

2. ul. 22 Lipca 18

3. Materiał archiwalny

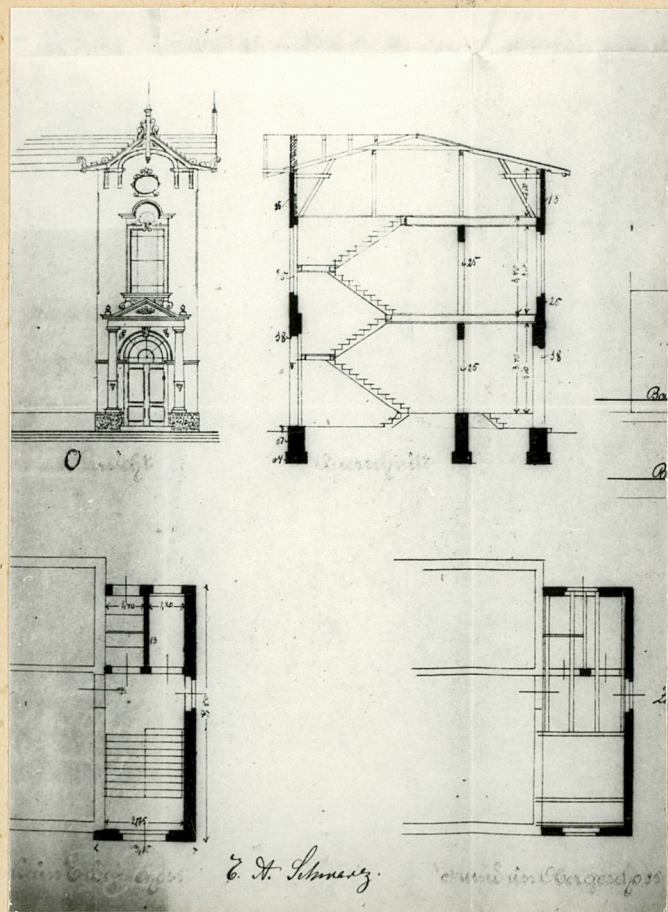


9. Plan sytuacyjny z 1912 roku

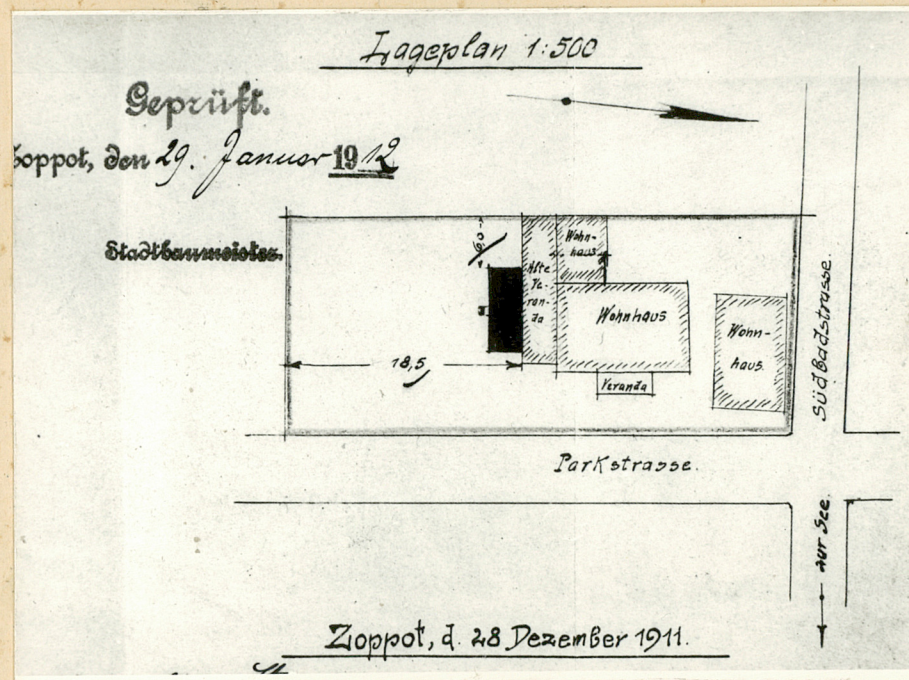
8. Plan, przekrój i widok dobudowanej  
w 1897 roku klatki schodowej

Wkładkę założyła Justyna Golec-Czyżek, BPP Gdańsk, maj 1984  
Miejsce przechowywania negatywów ZPUI "Inwestprojekt" Sopot





10. Plan, widok i przekrój drewnianej werandy z 1912 roku



11. Plan budynku z 1925 roku



1. Miejscowość

SOPOT

2. Obiekt (nazwa jak w karcie)

ul.22 Lipca 18

3. Zawartość wkładki (nazwa obiektu lub materiału uzupełniającego)

Detal architektoniczny



1. Główne wejście do budynku



2. Tablica pamiątkowa wmurowana we wschodnią ścianę budynku.

Wkładkę założył: Justyna Golc-Czyszek BPP Gdańsk  
maj 1984 (imię, nazwisko, data)

Miejsce przechowywania negatywów: ZPUI "Inwestprojekt" Sopot

jed. W.A. Olsztyn z. 135/S  
OZGraf. Z.P. Ostróda z. 676 n. 40 000

Wzór ODZ 1978 r.