

OŚRODEK DOKUMENTACJI
ZABYTKÓW W WARSZAWIE

KARTA EWIDENCYJNA ZABYTKÓW
ARCHITEKTURY I BUDOWNICTWA

A B C D E F G H I J K L Ł M N O P R S T U V W X Y Z

Nr POMORSKIE

4991

1. Obiekt

Budynek mieszkalny dwurodzinny

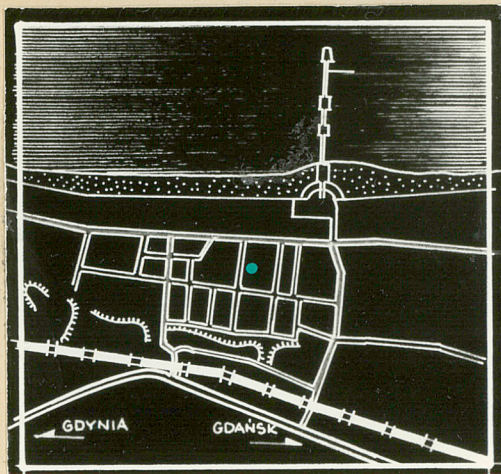
2. Czas powstania

1890 r.

3. Miejscowość

S O P O T

11. Zdjęcia, plan sytuacyjny, rzuty - autor zdjęć - Wł. Niedzielko - ZP" Inwestprojekt "Sopot X 1982



1: 25000



4. Adres

ul. Gwardii Ludowej 5b

karta 672

nr hipoteczny

5. Przynależność administracyjna

województwo gdańskie

gmina

pow. wejher

6. Poprzednie nazwy miejscowości

ZOPPOT

7. Przynależność administracyjna
przed 1.VI.1975 r.

województwo gdańskie

powiat

8. Właściciel i jego adres

Skarb Państwa Polskiego

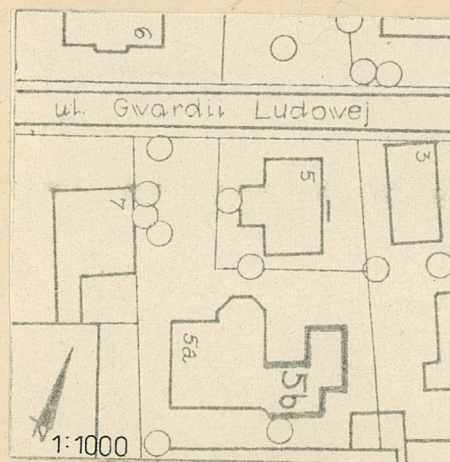
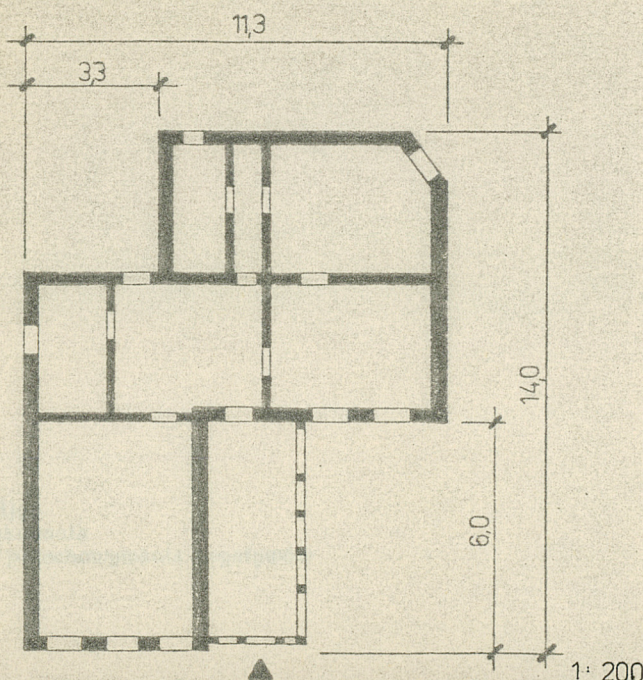
9. Użytkownik i jego adres

Miejski Przedsiębiorstwo
Gospodarki Komunalnej i Mie-
szkaniowej 81-840 - Sopot
Aleja Niepodległości 739 a

10. Rejestr zabytków

Nr 768

data 24.XI.1978



12. Autorzy, historia obiektu, określenie stylu.

Gospodarczy budynek / przy reprezentacyjnej willi letniskowej nr 5/ z elementami drewnianego wystroju powstały około 1890 roku.

Bryła budynku w skali historycznej zabudowy.

Prawdopodobnie jest to jeden z nielicznych zachowanych budynków gospodarczych towarzyszących zabudowie willowej, obecnie pełniący funkcję mieszkaniową.

13. Opis (sytuacja, materiał i konstrukcja, rzut, bryła, elewacje, dach, wnętrze, wyposażenie, instalacje)

- Budynek usytuowany w północno-wschodniej części miasta, w głębi posesji położonej przy ulicy Gwardii Ludowej 5. Związany od zachodu z budynkiem nr 5a.
 - Budynek murowany z drewnianym gankiem. W części wschodniej budynku drewniany strop. Dach o konstrukcji drewnianej, kryty papą.
 - Budynek założony na planie dwóch zestawionych pod kątem prostym prostokątów, niepodpiwniczony, z poddaszem w części wschodniej. Wejście do budynku poprzez ganek. Układ pomieszczeń - zachowany.
 - Bryła budynku rozcłonkowana, w części północno-zachodniej parterowy, drewniany ganek z dwuspadowym dachem krytym papą.
W elewacji wschodniej, w przyziemiu rytm okien, poddasze szalowane deskami. Okno poddasza obramione ażurową, drewnianą dekoracją. Trójkątny naczółek dachu zdobiony również drewnianą ażurową dekoracją o motywie wici roślinnej - zakończony sterczyną. Okapy dachu lekko wysunięte, wsparte na ozdobnie profilowanych końcach krokwi.
Tynki nakrapiane - szaro-bieżowe.
 - Stolarka okienna nieozdobna
 - Stolarka drzwiowa, nieozdobna.
- Ogrzewanie piecowe.
- Instalacje : wod.-kan., elektryczność.

14. Kubatura 260 m ³	15. Powierzchnia użytkowa 82,3 m ³	16. Przeznaczenie pierwotne budynek gospodarczy	17. Użytkowanie obecne budynek mieszkalny dwurodzinny
------------------------------------	--	--	--

18. Prace budowlane i konserwatorskie, ich przebieg i dokumentacja

19. Stan zachowania (fundamenty, ściany zewnętrzne ściany, wewnętrzne, sklepienia, stropy, konstrukcje dachowe, pokrycia dachu, wyposażenie i instalacje)

Stan techniczny budynku: elementów konstrukcyjnych oraz wyposażenia - zły.

20. Najpilniejsze postulaty konserwatorskie

Remont kapitalny. Zmiana funkcji.

21. Akta archiwalne (rodzaj akt, numer i miejsce przechowywania)

- 1/ Rejestr gruntów miasta Sopotu - Biuro Geodety Miejskiego w Sopocie
- 2/ WAP - Gdańsk - ekspozytura w Gdyni, Archiwum Miasta Sopotu,- Zespół Akt Policji Budowlanej sygn. 48/23/5/5a/5b

23. Źródła ikonograficzne i fotograficzne rodzaj, miejsce przechowania, sygnatury)

22. Bibliografia

- Kalina Gumowska - "Sopot- Katalog wybranych zabytków architektury i budownictwa". - PP PKZ - Oddział w Gdańsku - Pracownia Dokumentacji Naukowo-Historycznej.

24. Uwagi różne

25. Wypełnił Biuro Planowania
Przestrzennego w Gdańsku
Prac.TW-2 ^{Imię i nazwisko} Zespół Projektowy
w Sopocie. 1982r
data

26. Sprawdził
Imię i nazwisko
data

27. Załączniki