

1. Obiekt

dom jednorodzinny - typ małomiasteczkowy

2. Czas powstania

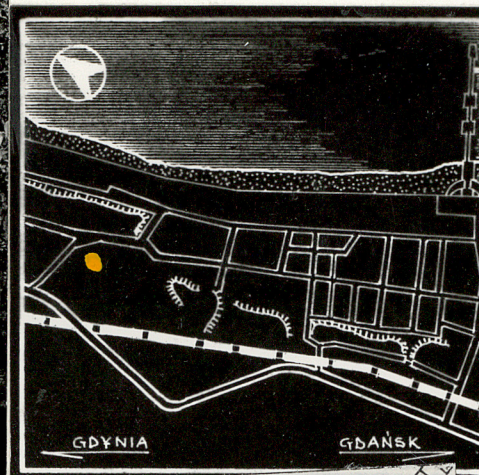
1885

3. Miejscowość

nr hipoteczny Sopot

4987

11. Zdjęcie, plan sytuacyjny, rzuty



4. Adres Włyńska 11a

nr hipoteczny KW 21293

5. Przynależność administracyjna
województwo gdańskie

gmina pow. między

6. Poprzednie nazwy miejscowości
Zoppot

7. Przynależność administracyjna
przed 1.VI.1975 gdańskie

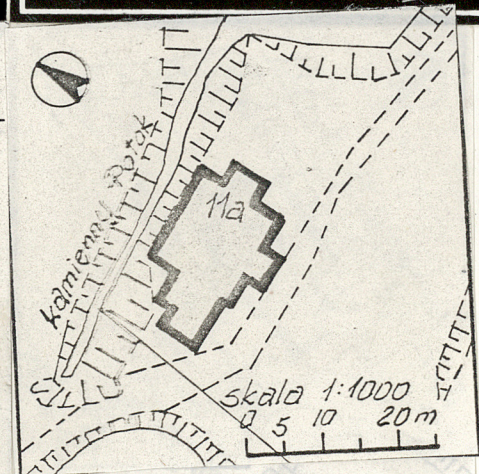
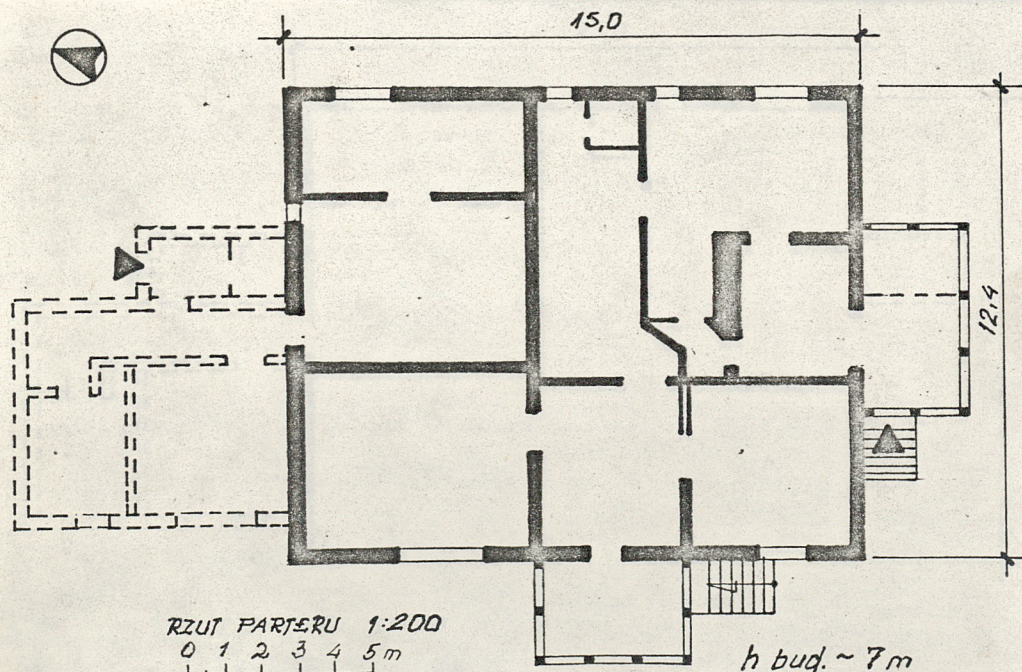
województwo
powiat

8. Właściciel i jego adres
Skarb Państwa Polskiego

9. Użytkownik i jego adres
Miejskie Przedsiębiorstwo
Gospodarki Komunalnej i
Mieszkaniowej Sopot, Aleja
Niepodległości 739A ADM nr 1

10. Rejestr zabytków

Nr data



12. Autorzy, historia obiektu, określenia stylu.

Budynek powstał w 1895 roku. Według informacji ustnej, podawanej przez mieszkańców obiekt ten związany był niegdyś z młynem pracującym na Kamiennym Potoku. Od strony zachodniej - tam gdzie znajdował się staw - istniało koło młyńskie. Do budynku prowadziła droga od strony południowej. Przez jakiś czas w budynku funkcjonował warsztat stolarki a potem letnia kawiarnia w ogrodzie otaczającym dom. Obiekt utrzymany w skali historycznej zabudowy

13. Opis (sytuacja, materiał i konstrukcja, rzut, bryła, elewacje, dach, wnętrze wyposażenie, instalacje)

- budynek usytuowany jest w północno-wschodniej części miasta, wolnostojący przy polnej drodze, na zachód od ul. Sępiej na pld. od ul. Młyńskiej
- budynek 1 kondygnacyjny z poddaszem, podpiwniczony. Ściany parteru ceglano-murwane, cokół wysoki z kamienia i cegły. Tynki parteru białe - gładkie. Partia poddasza i szczyt elewacji wschodniej oszalowanie deskami. Drewno w kolorze naturalnym
- dach dwuspadowy, krokwiowy, kryty eternitem
- stropy międzykondygnacyjne drewniane
- schody zewnętrzne i wewnętrzne drewniane
- budynek założony na planie prostokąta z aneksami. Układ pomieszczeń wokół centralnego pokoju - czytelny. Wejścia do budynku poprzez werandy
- bryła budynku zwarta. W elewacji południowej parterowa, drewniana weranda - zielona, przykryta jednospadowym daszkiem, zdobiona ażurowym motywem wici roślinnej i łabędzia. W elewacji wschodniej drewniana parterowa weranda, przykryta dwuspadowym daszkiem. Pola pasów podokiennych zdobione fantazyjnie profilowanymi deskami, pola nadokienne i wypełnienie trójkątnego szczytu werandy w formie stylizowanej dekoracji roślinnej
- cokół wysoki, ceglano-kamienny
- gzyms cokołowy w elewacji pld.
- okapy dachów nieznacznie wysunięte
- okna o wykończeniu prostokątnym ujęte w opaski
- stolarka okienna ozdobnie profilowana, zachowana
- stolarka drzwiowa zewnętrzna płycinowa - współczesna wewnętrzna - płycinowa zachowana
- ogrzewanie piecowe
- instalacje wod. kan. elektryczne

14. Kubatura 1062m ³	15. Powierzchnia użytkowa 148m ²	16. Przeznaczenie pierwotne dom jednorodzinny	17. Użytkowanie obecne dom mieszkalny kilkurodzinny
18. Prace budowlane i konserwatorskie, ich przebieg i dokumentacja w latach 70-tych odnowiona została elewacja		19. Stan zachowania (fundamenty, ściany zewnętrzne, ściany wewnętrzne, sklepienia, stropy, konstrukcje dachowe, pokrycie dachu, wyposażenie i instalacje) Osuwają się rozpadają fundamenty i ściany piwnic. Przegniły także drewniane legary podłogi na parterze	
20. Najpilniejsze postulaty konserwatorskie Konieczne jest zabezpieczenie fundamentów i ścian piwnic budynku. Przy ewentualnym kompleksowym zagospodarowaniu rejonu grodziska wskazana byłaby zmiana funkcji budynku			

21. Akta archiwalne (rodzaj akt, numer i miejsce przechowywania)

22. Bibliografia

Kalina Gumowska - "Katalog wybranych zabytków architektury i budownictwa, PPPKZ O/Gdańsk PDNH, 1978

23. Źródła ikonograficzne i fotografie (rodzaj, miejsce przechowywania, sygnatury)

24. Uwagi różne

25. Wypełnił

Sopocki Zespół
Projektowy

Biura Planowania Przestrzennego w Gdańsku

grudzień 1983

26. Sprawdził