

OŚRODEK DOKUMENTACJI
ZABYTEKÓW W WARSZAWIE

KARTA EWIDENCYJNA ZABYTEKÓW
ARCHITEKTURY I BUDOWNICTWA

A B C D E F G H I J K L Ł M N O P R S T U V W X Y Z

Nr

POMORSKIE

4948

1. Obiekt

Kamienica czynszowa-wielomieszkaniowa.

2. Czas powstania

ok.1910r.

3. Miejscowość

Sopot

4. Adres ul.Kopernika 6

karta 1450,nr ewid. 1579

nr hipoteczny nr działki 132

5. Przynależność administracyjna

województwo gdańskie

gmina pow. wiejski

6. Poprzednie nazwy miejscowości

Zoppot

7. Przynależność administracyjna
przed 1.VI.1975 r.

województwo gdańskie

powiat

8. Właściciel i jego adres

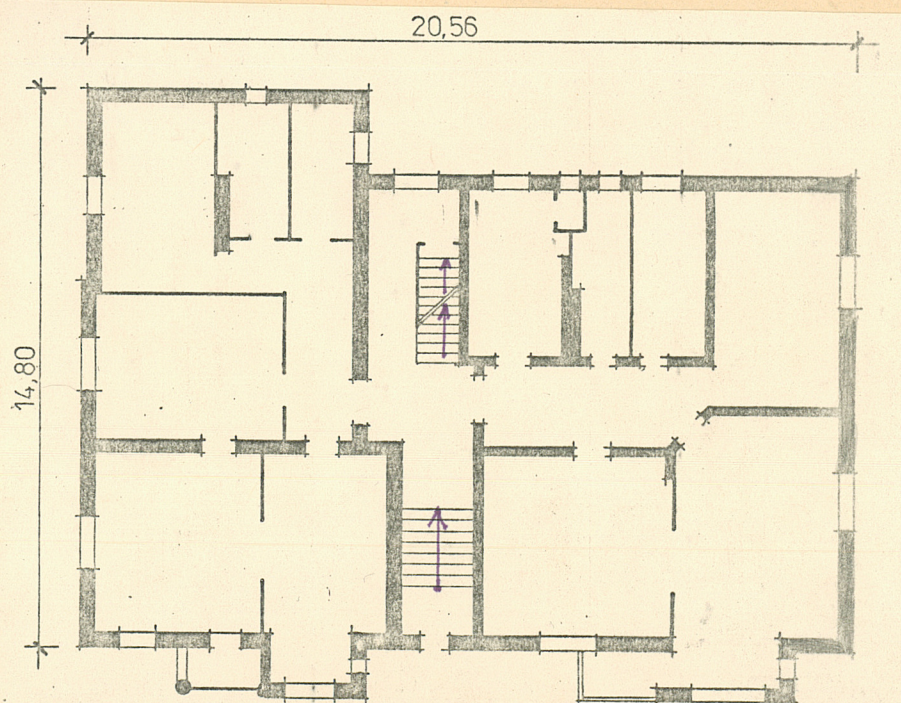
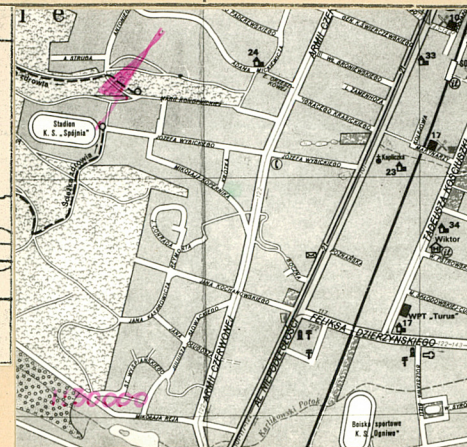
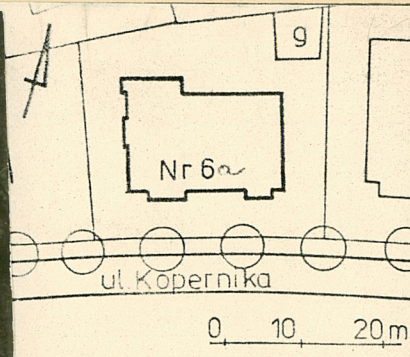
Miejskie Przedsiębiorstwo
gospodarki Komunalnej i Miesz-
kaniowej-Sopot, Al.Niepodle-
głości 739a

9. Użytkownik i jego adres

Rejon Obsług Mieszkańców nr 3

10. Rejestr zabytków

Nr data



RZUT PARTERU 1:200

h=16m 0 1 2 3m

Modernistyczna kamienica czynszowa wielomieszkaniowa, wybudowana prawdopodobnie ok. 1910 r.

Obiekt o dobrej wartości architektonicznej, utrzymany w skali historycznej zabudowy. Sopotu.

- Budynek usytuowany jest w północno-zachodniej części miasta, wolnostojący, przy północnej stronie ulicy, w linii zabudowy. Od strony ulicy zachowało się dawne ogrodzenie.
- Ściany piwnic murowane, z cegły pełnej, o grubości 51 cm. Mury zewnętrzne z cegły pełnej o grubości 51 cm, ściany wewnętrzne z cegły pełnej o grubości 38 i 25 cm.
- Stropy: nad piwnicą ceramiczne, typu Kleina, stropy międzykondygnacyjne drewniane. W przebudowywanych pomieszczeniach kuchni i łazienek stropy betonowe typu WPS bądź typu Kleina.
- Dach o konstrukcji drewnianej - typu mansardowego, kryty dachówką karpiówką, w łuskę.
- W piwnicy posadzka cementowa, w klatce schodowej lastrico i deski. W większości pokoi parkiet tylko w niektórych deski. Podłoga w kuchniach z płyt PCW układanych na płytach pilśniowych, w łazienkach gładź cementowa.
- Schody zewnętrzne murowane, wewnętrzne drewniane, dwubiegowe.
- Główne wejście do budynku ujęte w kolumny spięte łukiem arkady. Drzwi wejściowe z nadświetłem. Nad portalem niewielkie owalne okienko, o drobnokwadratowych podziałach.
- Okna wzbogacone gzymsami podokiennymi.
- Okna o wykroju prostokątnym, jedno okno trójdzielne skrzynkowe, w znacznej części wymienione.
- Stolarka zewnętrzna - ozdobna - zachowana. Stolarka wewnętrzna płycinowa w części zmieniona na współczesną - płytową.
- Budynek założony na planie prostokąta z aneksem w elewacji północnej i dwoma ryzalitami na planie prostokąta połączonymi z balkonami. Ryzality 4 kondygnacyjne wyłożone w połaci dachu kryte daszkami naczółkowymi. Na kondygnacji znajdują się dwa mieszkania. Układ pomieszczeń wokół prostokątnego korytarza. Część pomieszczeń w amfiladzie.
- W południowej części budynku znajdują się pokoje mieszkalne o powierzchni rzędu 20-30 m². W części północnej zlokalizowane są łazienki i kuchnie.
- Budynek podpiwniczony, 4 kondygnacyjny z mieszkalnym poddaszem. Ryzality na planie prostokąta o wym. ok. 2,5 x 1,0 m. W elewacji frontowej balkony na planie prostokątów o wym. ok. 2,0 x 1,2 m. Balustrady balkonów w formie kraty koszowej.
- Tynki gładkie, jasnobiałe, okapy dachu nieznacznie wysunięte.
- Ogrzewanie centralne z kotłowni.
- Instalacje: wod. kan., gazowa, elektryczna.

<p>14. Kubatura</p> <p>4342m³</p>	<p>15. Powierzchnia użytkowa</p> <p>793m²</p>	<p>16. Przeznaczenie pierwotne</p> <p>Kamienica czynszowa, wielomieszkaniowa.</p>	<p>17. Użytkowanie obecne</p> <p>Kamienica czynszowa-wielomieszkaniowa.</p>
<p>18. Prace budowlane i konserwatorskie, ich przebieg i dokumentacja</p> <p>W budynku w II połowie lat 70-tych przeprowadzono remont kapitalny. Dokumentację wykonało BPBK Elbląg, ul. Grunwaldzka 2, znak rej. 473/73/08048/6</p> <p>W trakcie remontu wymieniono inst. wod. kan. elektryczną, gazową, wykonano remont instalacji c.o.</p>		<p>19. Stan zachowania (fundamenty, ściany zewnętrzne ściany, wewnętrzne, sklepienia, stropy, konstrukcje dachowe, pokrycia dachu, wyposażenie i instalacje)</p> <p>Ogólny stan techniczny budynku dobry.</p> <p>Ściany suche, niezawilgocone i niezagrzybione.</p> <p>Stan stropów i klatki schodowej oraz dachu dobry.</p>	
<p>20. Najpilniejsze postulaty konserwatorskie</p> <p>Budynek po remoncie kapitalnym.</p> <p>Bieżące remonty.</p>			

21. Akta archiwalne (rodzaj akt, numer i miejsce przechowywania)

WAP Gdańsk-Archiwum Miasta Sopotu-Zespół Akt Policji
Budowlanej, sygn.48/51/6

23. Źródła ikonograficzne i fotograficzne (rodzaj, miejsce przechowania, sygnatury)

22. Bibliografia

K.Gumowska- Sopot- Katalog wybranych Zabytków Archi-
tektury i budownictwa.-PP PKZ o/gdański,PDNH,1978r.

24. Uwagi różne

25. Wypełnił

mgr inż.archmJustyna Golc-

Imię i nazwisko Czyszek

data

26. Sprawdził

Imię i nazwisko

data

27. Załączniki

1. Miejscowość

SOPOT

2. Obiekt (nazwa jak w karcie)

ul. Kopernika 6

3. Zawartość wkładki (nazwa obiektu lub materiału uzupełniającego)

Zdjęcia

1. Elewacja zachodnia
2. Elewacja wschodnia
3. Portal wejściowy
4. Narożnik płd-wsch
5. Balkon narożnik płd-zach
6. Elewacja zachodnia
7. Okno elewacja zach.
8. " " "
9. " " "
10. Witraż w klatce schodowej



1.



2.

Wkładkę założył: **Przemysław Czyszek 06.1986**

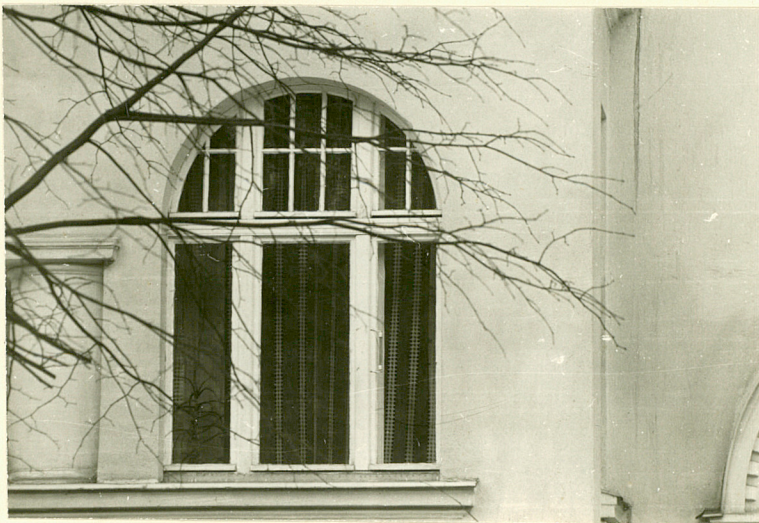
(imię, nazwisko, data)

GODZ

Miejsce przechowywania negatywów:

jed. W.A. Olsztyn z. 135/S
OZGraf. Z.P. Ostróda z. 676 n. 40 000

Wzór ODZ 1978 r.



1. Miejscowość

SOPOT

2. Obiekt (nazwa jak w karcie)

ul. Koóernika 6

3. Zawartość wkładki (nazwa obiektu lub materiału uzupełniającego)

Zdjęcia



8



9

Wkładkę założył: Przemysław Czyszek 04.1986

(imię, nazwisko, data)

GODZ

Miejsce przechowywania negatywów:

jed. W.A. Olsztyn z. 135/S
OZGraf. Z.P. Ostróda z. 676 n. 40 000

Wzór ODZ 1978 r.