

1. Obiekt

Kamienica czynszowa kilkumieszkaniowa z usługami w parterze
/handel/

2. Czas powstania

ok. 1900 r.

3. Miejscowość

S O P O T

11. Zdjęcia, plan sytuacyjny, rzuty - autor zdjęć - Wł. Niedzielko - ZP "Inwestprojekt" Sopot X 1982



1:25000



4. Adres

ul. Bieruta 24

nr hipoteczny karta 178

5. Przynależność administracyjna

województwo gdańskie

gmina pow. unieście

6. Poprzednie nazwy miejscowości

ZOPPOT

7. Przynależność administracyjna
przed 1.VI.1975 r.

województwo gdańskie

powiat

8. Właściciel i jego adres

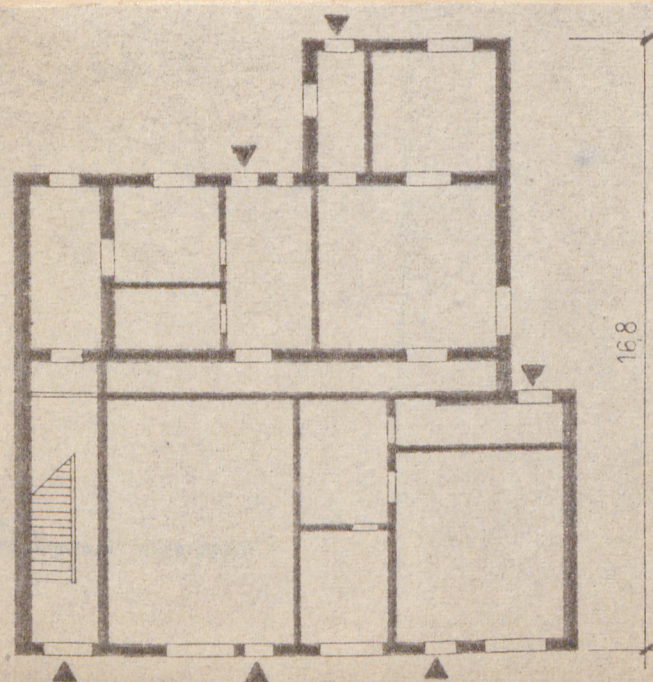
Skarb Państwa Polskiego

9. Użytkownik i jego adres

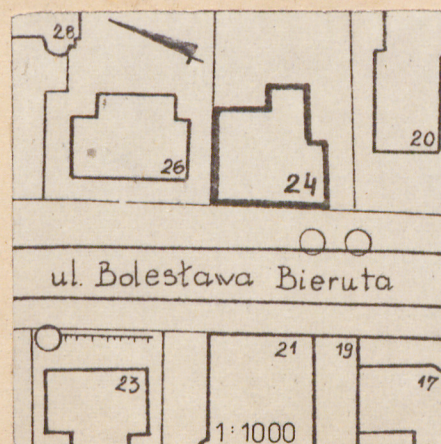
Miejskie Przedsiębiorstwo
Gospodarki Komunalnej i Mie-
szkaniowej 81-840 Sopot
Aleja Niepodległości 739 a

10. Rejestr zabytków

Nr data



1:200



1:1000

12. Autorzy, historia obiektu, określenie stylu.

Ekлекtyczna kamienica czynszowa
- wielomieszkaniowa.

Budynek zbudowany około 1900 r.
Według informacji ustnej budynek powstał w kilku fazach.
Prawdopodobnie część północna dobudowana została później.
Pierwsza wzmianka o budynku pochodzi z 1906 roku kiedy to budynek został rozbudowany. Na piętrze znajdowało się mieszkanie właściciela, którym do końca wojny był Dresen.
Aktualnie w parterze budynku mieszczą się dwa sklepy: spożywczy i mięsny.

13. Opis (sytuacja, materiał i konstrukcja, rzut, bryła, elewacje, dach, wnętrze, wyposażenie, instalacje)

- Budynek wolnostojący usytuowany w północno-wschodniej części miasta, we wschodniej pierzei ulicy.
- Budynek murowany, ściany ceglane. Stropy drewniane, schody drewniane jednobiegowe z podestem. Dach o nierównych połaciach o konstrukcji drewnianej kryty dachówką marsylską dekorowany motywem rombu.
- Budynek dwukondygnacyjny z poddaszem mieszkalnym, użytkowanym latem. Założony na planie prostokąta z aneksami. Wejścia od strony ulicy Bieruta i podwórza. Układ pomieszczeń amfiladowy wokół prostokątnego korytarza.
- Bryła budynku zwarta, w części południowej elewacji zachodniej lekko wysunięty ryzalit wyniesiony ponad połac dachu zwieńczony wysokim dachem naczółkowym ze sterczyną. W elewacji zachodniej facjaty przykryte daszkami naczółkowymi, zwieńczone sterczynami. W elewacji zachodniej balkon na planie prostokąta na wysokości drugiej kondygnacji. Cokół wokół budynku niski. Gzyms międzykondygnacyjny lekko wysunięty profilowany wsparty na kroksztynach. Gzyms wieńczący mocno wysunięty, profilowany. Opaski wokół drzwi wejściowych wzbogacone ornamentem z wici roślinnej. Tynki gładkie, białe. Elementy architektonicznego detalu beżowe.
- Stolarka okienna ozdobnie profilowana, zachowana.
- Stolarka drzwiowa zewnętrzna i wewnętrzna ozdobna - zachowana.
- Ogrzewanie piecове.
- Instalacje: wod.-kan, gaz, elektryczność.

14. Kubatura	15. Powierzchnia użytkowa	16. Przeznaczenie pierwotne	17. Użytkowanie obecne
1612 m ³	347,6 m ²	budynek mieszkalny	
18. Prace budowlane i konserwatorskie, ich przebieg i dokumentacja W latach siedemdziesiątych odnowiono elewację.		19. Stan zachowania (fundamenty, ściany zewnętrzne ściany, wewnętrzne, sklepienia, stropy, konstrukcje dachowe, pokrycia dachu, wyposażenie i instalacje) Stan techniczny budynku dość dobry. Niezachowane ozdobne piece. Częściowo zawilgocone ściany przyziemia.	
20. Najpilniejsze postulaty konserwatorskie Bieżące remonty. Usunięcie zawilgocenia.			

21. Akta archiwalne (rodzaj akt, numer i miejsce przechowywania)

- 1/ Rejestr gruntów miasta Sopotu - Biuro Geodety Miejskiego w Sopocie.
- 2/ WAP - Gdańsk - ekspozytura w Gdyni
Archiwum Miasta Sopotu - Zespół Akt
Policji Budowlanej: sygn. 48/5/4

23. Źródła ikonograficzne i fotograficzne rodzaj, miejsce przechowania, sygnatury)

22. Bibliografia

- Kalina Gumowska "Sopot - Katalog wybranych zabytków architektury i budownictwa PP PKZ Oddział w Gdańsku - Pracownia Dokumentacji Naukowo-Historycznej.

24. Uwagi różne

25. Wypełnił Biuro Planowania
Przestrzennego w Gdańsku
Prac.TW-2-Zespół Projektowy
w Sopocie.
data.....grudzień 82.....

26. Sprawdził
.....
Imię i nazwisko
data

27. Załączniki