

OŚRODEK DOKUMENTACJI
ZABYTKÓW W WARSZAWIE

KARTA EWIDENCYJNA ZABYTKÓW
ARCHITEKTURY I BUDOWNICTWA

A B C D E F G H I J K L M N O P R S T U V W X Y Z

Nr POMORSKIE

4933

1. Obiekt

WILLA KILKUMIESZKANIOWA

2. Czas powstania

1880 — 1890

3. Miejscowość

S O P O T

11. Zdjęcia, plan sytuacyjny, rzuty — autor zdjęć — Wł. Niedzielko — ZP "Inwestprojekt" Sopot — X 1982



4. Adres

Haffner
ul. Bieruta 15

nr hipoteczny karta 219

5. Przynależność administracyjna

województwo gdańskie

gmina pow. wiepli

6. Poprzednie nazwy miejscowości

ZOPPOT

7. Przynależność administracyjna
przed 1.VI.1975 r.

województwo gdańskie

powiat

8. Właściciel i jego adres

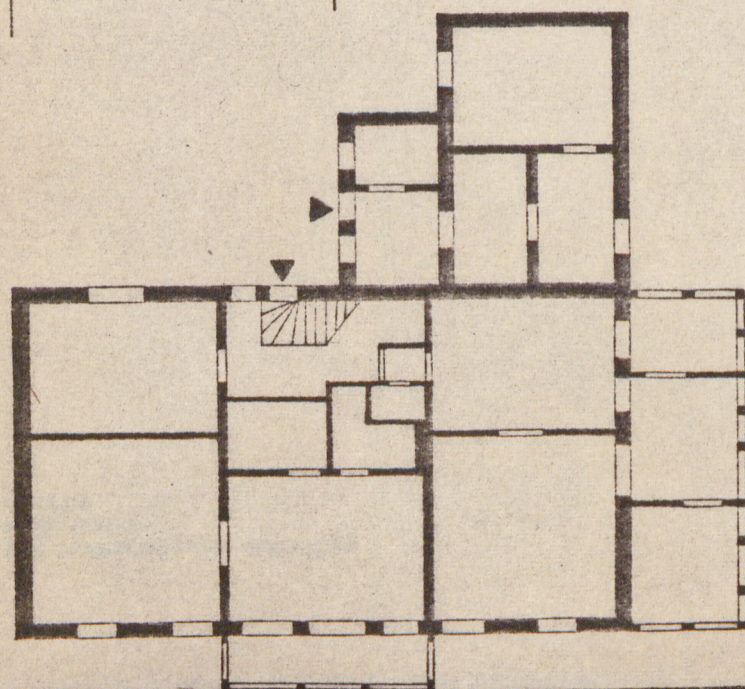
Skarb Państwa Polskiego

9. Użytkownik i jego adres Miejskie
Przedsiębiorstwo Gospodarki
Komunalnej i Mieszkaniowej
81-840 Sopot
Aleja Niepodległości 739 a.

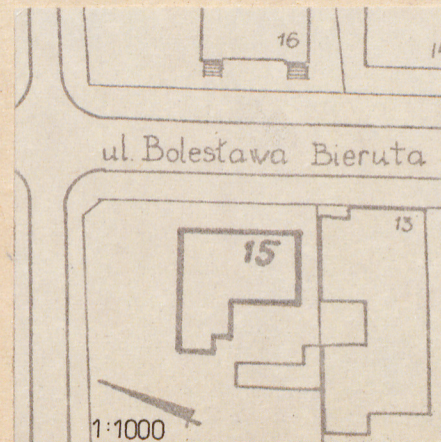
10. Rejestr zabytków

Nr data

1:25000 87 28 51 32



1:200



1:1000

Ekлекtyczna letnia willa pensjonatowa.

Budynek istniał już w roku 1894. kiedy to Feliks Dost zaprojektował werandę od strony północnej. W budynku mieściła się restauracja. W/g informacji ustnej, w okresie przedwojennym obiekt należał do właściciela budynku położonego przy ulicy Majkowskiego 19.

Budynek usytuowany jest w północno-wschodniej części miasta w zachodniej pierzei ulicy, przy skrzyżowaniu ulic Bieruta i Majkowskiego, wysunięty w stosunku do innej zabudowy. Budynek wolnostojący.

- Budynek murowany. Ściany z cegieł ze znakiem wytwórni w Kolibkach. Stropy drewniane. Schody drewniane, jednobiegowe. Dach dwuspadowy o konstrukcji krokwiowej, kryty papą.
- Budynek dwukondygnacyjny, niepodpiwniczony z niskim strychem. Założony na planie zestawionych pod kątem prostym prostokątów z aneksami. Wejście od strony ulicy Bieruta i Majkowskiego. Układ pomieszczeń częściowo zmieniony.
- Bryła budynku rozczłonkowana. W części wschodniej weranda dwukondygnacyjna zwieńczona trójkątnym szczytem. W części północnej w parterze obszerna weranda na podmurówce nadbudowana na wysokości piętra. Okapy dachu budynku i werand wysunięte, oparte na ozdobnie profilowanych końcach krokwi. Werandy zdobione drewnianą ażurową dekoracją o motywach roślinnych i kwiatowych. Tynki gładkie jasnożółte. Stolarka okienna nieozdobna, zachowana. Stolarka drzwiowa - nieozdobna, zachowana.
- Ogrzewanie - centralne etażowe i piecowe.
- Instalacje - wod.-kan, elektryczność, gaz.

14. Kubatura 1 412 m ³	15. Powierzchnia użytkowa 317 m ²	16. Przeznaczenie pierwotne Pensjonat	17. Użytkowanie obecne Budynek mieszkalny
18. Prace budowlane i konserwatorskie, ich przebieg i dokumentacja		19. Stan zachowania (fundamenty, ściany zewnętrzne ściany, wewnętrzne, sklepienia, stropy, konstrukcje dachowe, pokrycia dachu, wyposażenie i instalacje) Stan techniczny budynku dość dobry. Układ wnętrza częściowo został zmieniony. Budynek nie przystosowany do całorocznego zamieszkania.	
20. Najpilniejsze postulaty konserwatorskie Wskazana zmiana funkcji na letni pensjonat.			

21. Akta archiwalne (rodzaj akt, numer i miejsce przechowywania)

- 1/ Rejestr gruntów miasta Sopotu – Biuro Geodety Miejskiego w Sopocie
- 2/ WAP – Gdańsk – ekspozytura w Gdyni Archiwum Miasta Sopotu – Zespół Akt Policji Budowlanej 48/5/15

23. Źródła ikonograficzne i fotograficzne rodzaj, miejsce przechowania, sygnatury)

22. Bibliografia

- Kalina Gumowska "Sopot – Katalog wybranych zabytków architektury i budownictwa" -PP PKZ – Oddział w Gdańsku – Pracownia Dokumentacji Naukowo-Historycznej.

24. Uwagi różne

25. Wypełnił Biuro Planowania
Przestrzennego w Gdańsku
Prac.TW-2 Zespół Projektowy
w Sopocie
datagrudzień 82.....

26. Sprawdził

Imię i nazwisko

data

27. Załączniki