

1. Obiekt

DOM MIESZKALNY

2. Czas powstania

ok. 1890 r.

3. Miejscowość

S Ł U P S K

4. Adres

ul. Sienkiewicza 3

nr hipoteczny brak

5. Przynależność administracyjna

województwo **śląskie**

gmina **Słupsk**

6. Poprzednie nazwy miejscowości

STOLP in Pom.

7. Przynależność administracyjna  
przed 1 VI 1975

województwo **koszalińskie**

powiat **słupski**

8. Właściciel i jego adres

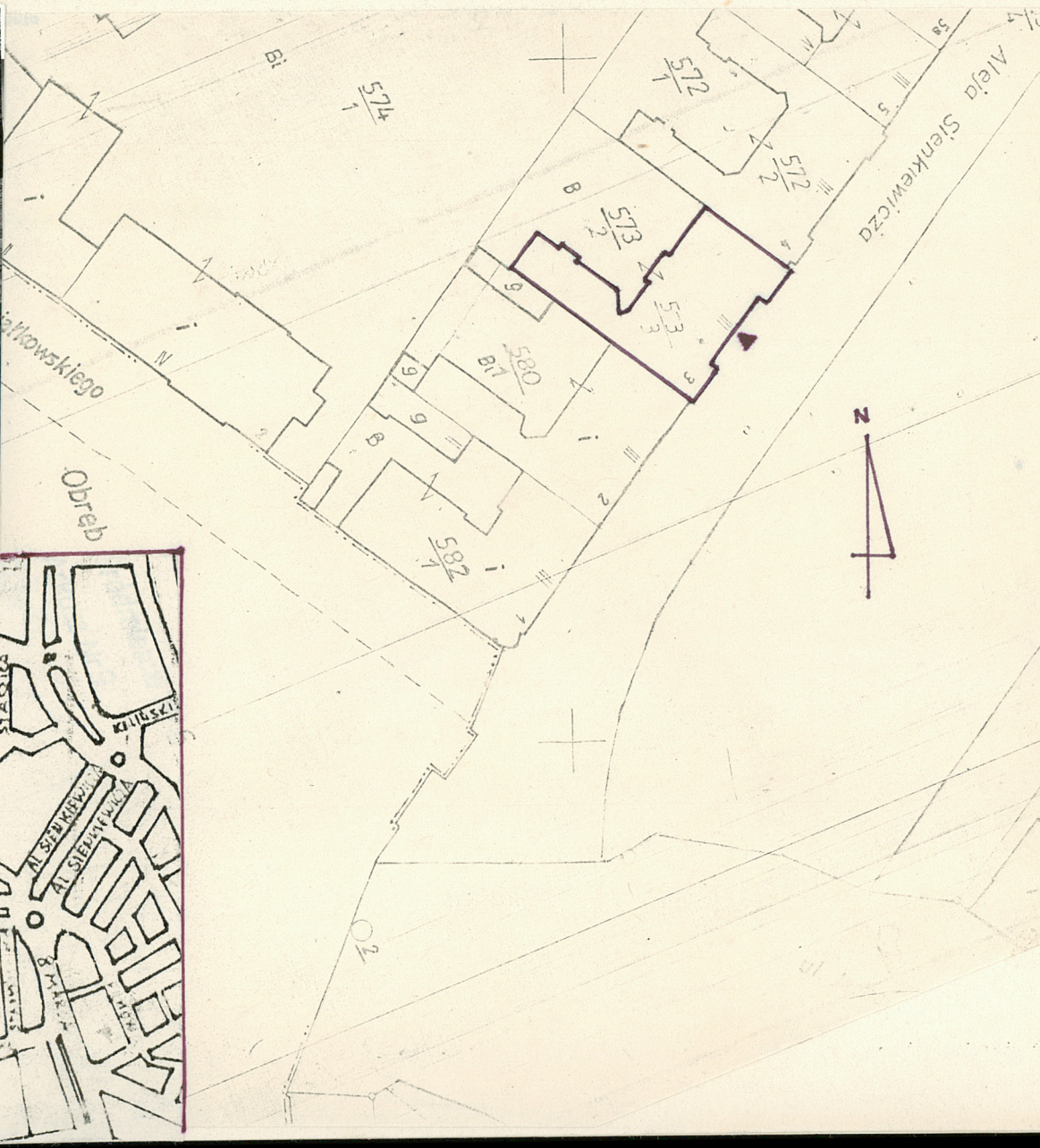
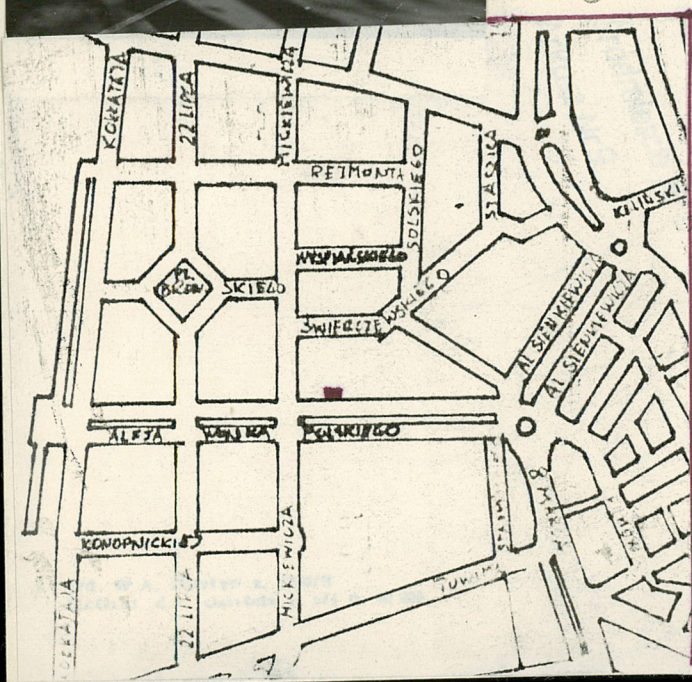
Skarb Państwa  
Wydział Geodezji Gospodar.  
Gruntami i Rolnictwem  
Pl. Zwycięstwa Słupsk

9. Użytkownik i jego adres

Przedsięb. Gospodarki  
Komunalnej i Mieszkaniowej  
ul. Lipowa 1 Słupsk  
lokatorzy

10. Rejestr zabytków

Nr **A-286** data **10.03.1988**





## 12. Autorzy, historia obiektu, określenia stylu.

Budynek usytuowany w pd.-wsch. pierzei Al. Sienkiewicza, której plan wytyczenia zatwierdzony został przez magistrat miasta 10 lipca 1880 r. teren ten nazwano placem Bluchera /Blucherplatz/, przemianowany w 1902 r. na plac Bismarka i przylegał on bezpośrednio do murów miejskich zachodniej części miasta.

W 1893r. wykonano szczegółową inwentaryzację istniejących obiektów budowlanych wzniesionych wzdłuż obecnej Al. Sienkiewicza, z której wynika że

W 1893r. właścicielem kamienicy czynszowej był Muhmelt Adolf – mistrz murarski

W 1934r. właścicielem kamienicy czynszowej domu mieszkalnego był Stein Max – mistrz krawiecki; mieściła się tam też parafia kościoła NMP;

... - 1980r. Szkoła Muzyczna;

oraz Teatr Lalek "Tęcza"

Obecnie

Poradnia Wychowawczo Zawodowa,

Instytut Morski,

Stronnictwo Demokratyczne,

## 13. Opis (sytuacja, materiał, konstrukcja, rzut, bryła, elewacje, wnętrze, wyposażenie, instalacje)

Sytuacja - Budynek w zabudowie zwartej, usytuowany za obrębem murów miasta lokacyjnego na nieogrodzonej posesji leżącej po pn.-zach. stronie ulicy Sienkiewicza elewacją frontową zwrócony w kierunku pd.-wsch. - patrz sytuacja p.11.

Materiał, konstrukcja, technika - Budynek murowany, otynkowany, z dekoracją wykonaną w narzucie tynkowej,

- fundamenty z cegły, w postaci ław;

- ściany piwnic z cegły ceramicznej pełnej; - cokołu z cegły, - zewnętrzne z cegły ceramicznej pełnej, - wewnętrzne z cegły ceramicznej pełnej, dziurawki, drewniane, gipsowe;

- tynki zewnętrzne cementowo-wapienne, narzucane, nakrapiane; - tynki wewnętrzne wapienne, narzucane, gładkie;

- stropy piwnic płaskie, ceglane, na belkach stalowych, gęstożebrowe, typu Kleina, - stropy międzykondygnacyjne płaskie, drewniane belkowe, legarowe, ze ślepym pulapem, z podsufitką;

- więźba dachowa drewniana, mansardowo-jętkowa,

- pokrycie dachu blacha ocynkowana, papa;

- pasadzki, podłogi - w piwnicy posadzka cementowa, gruzo-beton, - w sieni i w klatce schodowej posadzka cementowa, lastrico, podłoga drewniana z desek, - w pomieszczeniach biurowych i mieszkalnych posadzka lastrico, drewniana klepkowa, parkiet, podłoga drewniana na legarach, na strychu podłoga drewniana z desek;

- schody zewnętrzne z kamienia, dostępne z jednej strony z biegiem prostopadłym do budynku, - wewnętrzne piwniczne ceglane, jednobiegowe, - główne drewniane, dwubiegowe powrotne, policzkowe, oparte na murze, wspornikowe, z balustradą, ażurową, drewnianą, tralkową, o ozdobnych słupkach drewnianych, - boczne drewniane, dwubiegowe powrotne, policzkowe, oparte na murze, z balustradą, ażurową, drewnianą, balaskową,

- okna - na klatce schodowej pojedyncze, podwójne, dwudzielne, ościeżnicowe, krosnowe, otwierane do wewnątrz,

- w pomieszczeniach biurowych i mieszkalnych podwójne, dwudzielne, ościeżnicowe, półskrzynkowe, otwierane do wewnątrz,

- drzwi główne - zewnętrzne z nadświetlem, drewniane dwuskrzydłowe, płycinowe, półszklone, - boczne zewnętrzne drewniane jednoskrzydłowe, płycinowe, pełne, - wewnętrzne klatki schodowej drewniane, dwuskrzydłowe, wahadłowe, płycinowe, półszklone; - do piwnicy drewniane ciesielskie z lat, z desek, jednoskrzydłowe, - do pomieszczeń biurowych i mieszkalnych drewniane, z nadświetlem, jednoskrzydłowe, dwuskrzydłowe, trójskrzydłowe, czteroskrzydłowe, płycinowe, pełne, półszklone;

Rzut w kształcie wieloboku nieforemnego zbitego do litery L, dwuskrzydłowy, tworzy wewnątrz dwutraktową, wielopasmową, wejście główne znajduje się na ścianie pd.-wsch., brama przełotowa w pn.-wsch. części skrzydła głównego;

Bryła budynku rozczłonkowana, w poszczególnych skrzydłach prostopadłościenna; w skrzydle głównym, balkony, wykusze, ryzality zwieńczone facjatą; budynek całkowicie podpiwniczony, 3-kondygnacyjny z wysokim, częściowo nieużytkowym poddaszem zaadoptowanym na pomieszczenia biurowe, przykryty mansardowym, dachem, w połaci dachowej otwory doświetlające poddasze w postaci lukarn,

Elewacja frontowa pd.-wsch 11-osiowa, gdzie 6- oś wyznacza wejście główne, niesymetryczna, otynkowana tynkiem zwykłym, nakrapianym, na wysokości pierwszej kondygnacji w formie bonii, bogato zdobiona motywami klasycznymi, eklektycznymi, roślinnymi, wykonanymi w narzucie tynkowej na podstawie ceglanej, oraz elementami rzeźbiarskimi w formie płaskorzeźb, medalionów, maszkaronów, o motywach roślinnych, wejście główne stanowi portal z półkolumnami na których wspiera się klasycznie rozbudowane nadproże; drzwi ozdobne, płycinowe, z licznymi wstawkami rzeźbiarskimi, otwory okienne z poziomymi, ceglany, nadprożami, wykonane nad oknem w płaszczyźnie ściany, obramione opaskami w narzucie tynkowej, nadproże posiada gzyms wieńczący; gzyms międzykondygnacyjny ozdobny wykonany w narzucie tynkowej na podstawie ceglanej, z elementami rzeźbiarskimi w postaci form geometrycznych, roślinnych; - główny wieńczący, wykonany w narzucie tynkowej na podstawie ceglanej,

Elewacja tylna pn.-zach i pn.-wsch. wieloosiowa, niesymetryczna, otynkowana tynkiem zwykłym, nakrapianym, bez zdobień, brama przełotowa na pierwszej osi, otwory okienne z nadprożami prostymi,

Wnętrze - piwnice mieszkaniowe, suszarnia na strychu, przedsionek, klatka schodowa, pomieszczenia mieszkalne w oficynie, w budynku pomieszczenia biurowe Stronnictwa Demokratycznego oraz muzeum godła polskiego, sztukaterie na klatce schodowej,

Wyposażenie - zachowane okucia drzwi, okien.

Instalacje - wod.-kan., elektryczność, gaz, c.o., lokalne, telewizyjna, telefoniczna, odgromowa, wentylacja grawitacyjna.



14. Kubatura  7.633 m <sup>3</sup>	15. Powierzchnia użytkowa  930 m <sup>2</sup>	16. Przeznaczenie pierwotne  mieszkalne	17. Użytkowanie obecne  biura
18. Prace budowlane i konserwatorskie, ich przebieg i dokumentacja  Remonty z odnawianiem elewacji, oraz bieżąca konserwacja budynku.		19. stan zachowania (fundamenty, ściany zewnętrzne, ściany wewnętrzne, sklepienia, stropy, konstrukcje dachowe, pokrycie dachu, wyposażenie i instalacje)  Stan zachowania całości budynku jak i jego poszczególnych elementów konstrukcyjno - budowlanych -zadawalający.	
		20. Najpilniejsze postulaty konserwatorskie	



Akta archiwalne (rodzaj akt, numer i miejsce przechowywania)

24. Uwagi różne

25. Opracował

tekst **Jacek Szczęsny październik 1987 r.**

imię, nazwisko, data, podpis

plany, rysunki **Adam Cieśliński październik 1987 r.**

imię, nazwisko, data, podpis

zdjęcia lotogr. **Jacek Szczęsny październik 1987 r.**

imię, nazwisko, data, podpis

miejsce przechowywania negatywów **PBBD2 Skupski m 53**

Karta po wypełnieniu podlega ochronie na podstawie przepisów prawa autorskiego

Bibliografia

26. Adnotacje o inspekcjach, informacje o zmianach (daty, imiona i nazwiska wypełniających)

Źródła ikonograficzne i lotografia (rodzaj, miejsce przechowywania, sygnatury)

27. Załączniki

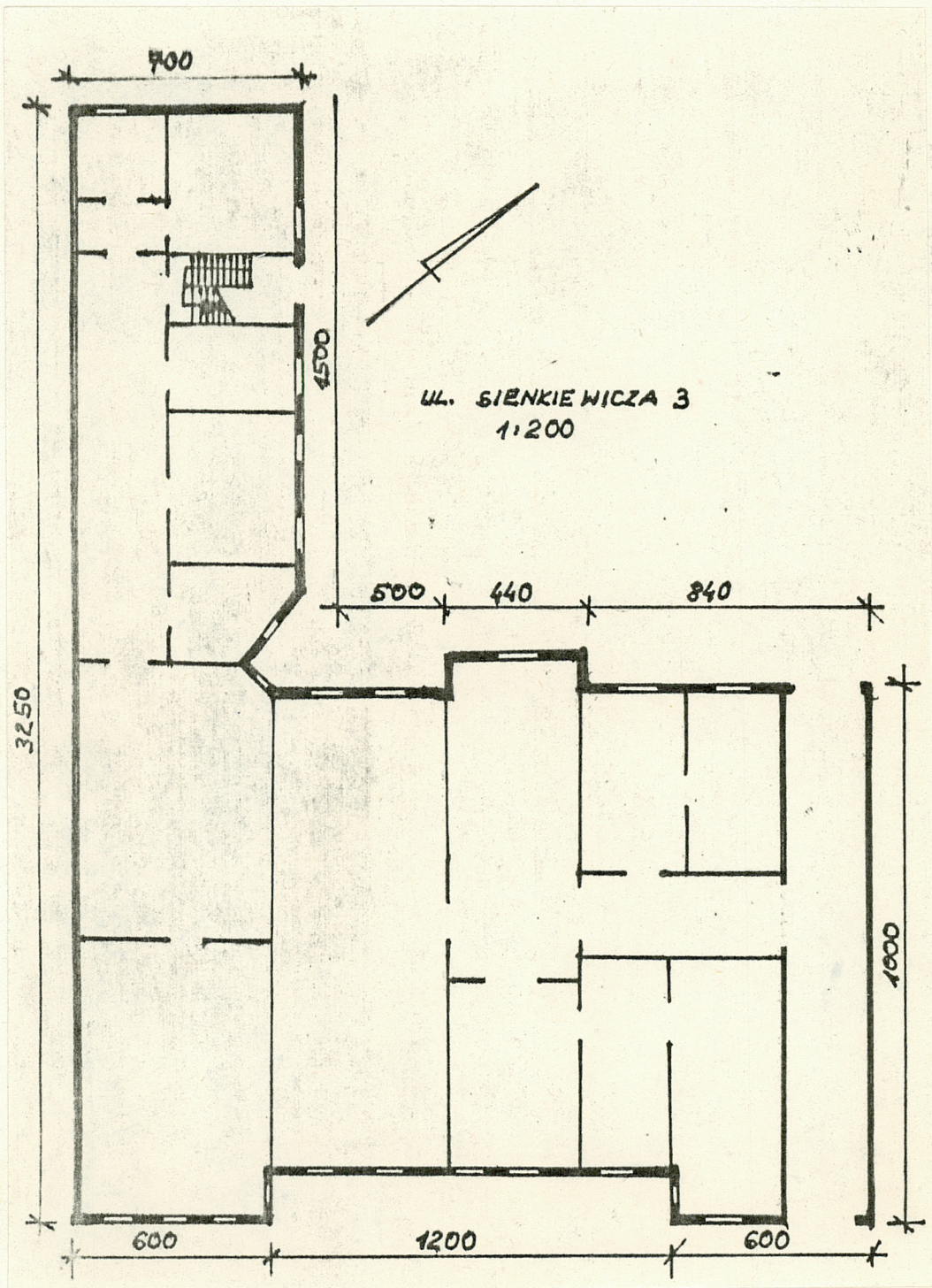
**wkładki**



WKLADKA DO KARTY EWIDENCYJNEJ ZABYTEKÓW ARCHITEKTURY I BUDOWNICTWA

1. Miejscowość <b>SŁUPSK</b> <b>ul. Sienkiewicza 3</b>	2. Obiekt (nazwa jak w karcie) <b>DOM MIESZKALNY</b>	3. Zawartość wkładki (nazwa obiektu lub materiału uzupełniającego)
--	---	--

ZAŁĄCZNIK NR  
**rzut przyziemia**



Wkładkę złożył **Jacek Szczepny** listopad 1987 r.

Miejsce przechowywania w gminie **B.B.i D.Z. w Słupsku**



SIENKIEWICZA -3  
WZORY RZĄDÓW I DATOWANIE





1. Miejscowość <b>SŁUPSK</b> <b>ul. Sienkiewicza 3</b>	2. Obiekt (nazwa jak w karcie) <b>DOM MIESZKALNY</b>	3. Zawartość wkładki (nazwa obiektu lub materiału uzupełniającego)
---	---	--

14 zdjęć



1. ELEWACJA FRONTOWA - PD. - WSCH.



2. ELEWACJA TYLNA - PN. - ZACH.



3. WIDOK Z PD.



4. OFICyna - WIDOK Z PD. - ZACH.



5. PORTAL ELEWACJI FRONTOWEJ - ZACHODNI



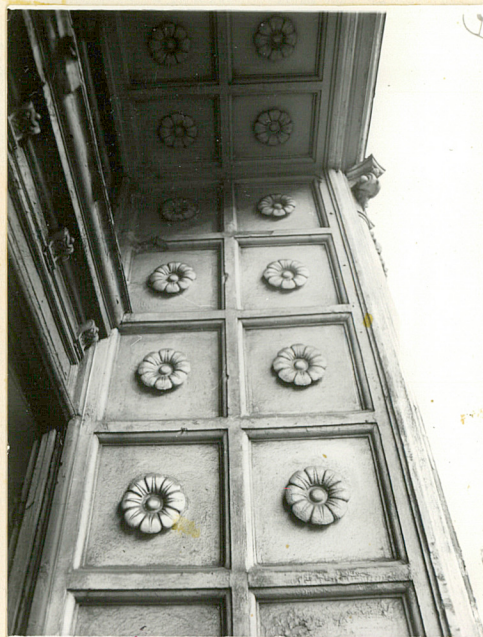
6. FRAGMENT STOKARKI BRONZOWEJ PORTALU ELEWACJI FRONTOWEJ

Wkładkę złożył **Jacek Szczęsny** listopad 1987 r.  
(imię i nazwisko, data)  
Miejsce przechowywania negatywów: **B.B.i D.Z. w Słupsku**  
OZGraf. Z.P. Ostróla zam. 699 nakł. 23 000





7. BRAMA PRZELOTOWA



8. WYSTROJ PORTYKU BRAMY PRZELOTOWEJ



9. BRAMA PRZELOTOWA - WIDOK P.D. - WCHOD NA ULICĘ



10. WYKAZNA ELEWACJA I FRONTONEJ

11. OTWÓR OKIENNY ELEWACJI FRONTONEJ



12. BALKON I ELEWACJA FRONTONEJ



13. OTWÓR OKIENNY I GŁYNSA I MIĘDZYKONDA ELEW. FRONTONEJ



14. OTWÓR OKIENNY I OGÓLNYM OBRAZOWANIEM - ELEW. FRONTONEJ





# WKLADKA DO KARTY EWIDENCYJNEJ ZABYTEKÓW ARCHITEKTURY I BUDOWNICTWA

ZAŁĄCZNIK NR 2.

1. Miejscowość <b>SŁUPSK</b> <b>ul. Sienkiewicza 3</b>	2. Obiekt (nazwa jak w karcie) <b>DOM MIESZKALNY</b>	3. Zawartość wkładki (nazwa obiektu lub materiału uzupełniającego) <b>14 zdjęć</b>
--	---	--

15. OTWÓR OKIENNY Z OKŁADKĄ I OBRAMOWIENIEM, GŁYMS MIĘDZYKONDYGNACYJNY



16. FRAGMENT ŁĄCZYSKA MIĘDZYKONDYGNACYJNEGO



17. KORYNTHA I PORTAL FRONTOWY



18. WIDOK Z SIENI W KIERUNKU KŁATKI SCHODOWEJ



19. SIENIA - FRAGMENT WYSTROJU



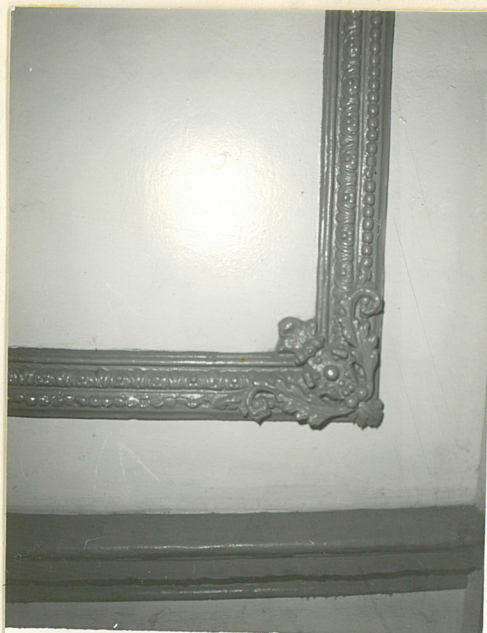
19. SZTUKATERIE W SIENI

Wkładkę założył **Jacek Szczepny** listopad 1987 r.  
Miejsce przechowywania negatywów: **B.B.i D.Z. w Słupsku**





21. FRAGMENT SZTUKATERII



22. FRAGMENT SZTUKATERII



23. PIKNICA - WIDOK OGÓLNY



24. STOLARKA DRZWIOWA - WIDOK Z KLATKI SCHODOWEJ



25. STOLARKA DRZWIOWA



26. STOLARKA DRZWIOWA



27. KLATKA SCHODOWA - WIDOK OGÓLNY



28. KONSTRUKCJA STOLARKI OKIENNEJ