

OŚRODEK DOKUMENTACJI
ZABYTEKÓW W WARSZAWIE

KARTA EWIDENCYJNA ZABYTEKÓW
ARCHITEKTURY I BUDOWNICTWA

A B C D E F G H I J K L Ł M O P R S T W X Y Z

Nr 4840
POMORSKIE

1. Obiekt

KAPLICA P.W. WNEBOWZIĘCIA MARII PANNY

2. Czas powstania

1869-1870

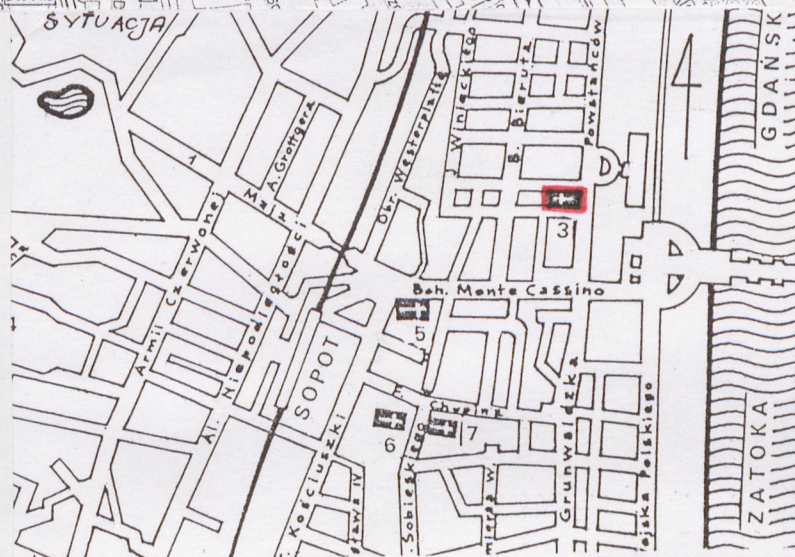
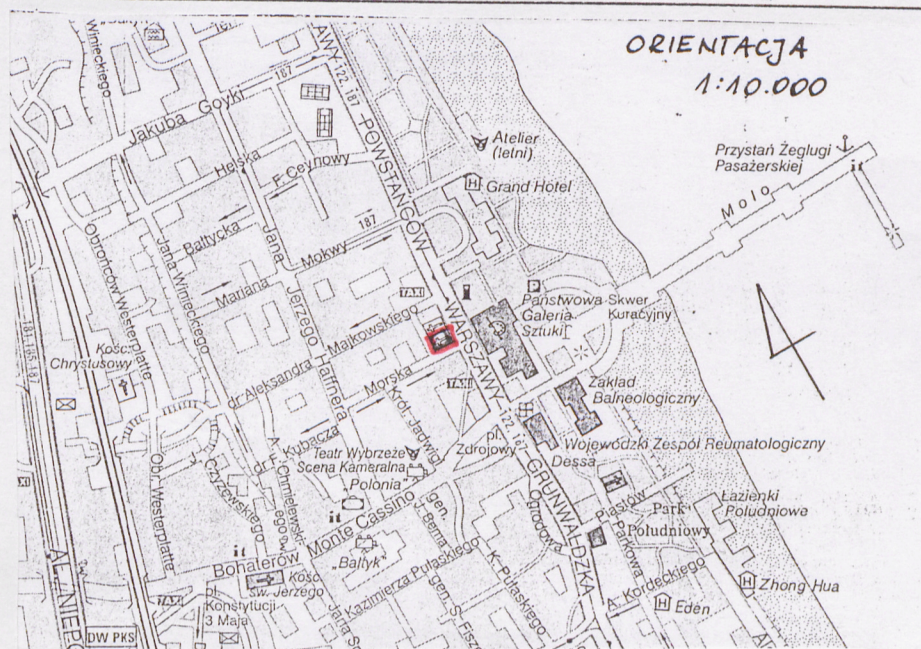
3. Miejscowość

SOPOT

11. Zdjęcia, rzut, przekrój, sytuacja, orientacja



1



4. Adres

ul. Powstańców Warszawskich 15

nr hipoteczny KW

5. Przynależność administracyjna
województwo pomorskie

gmina/pow. Sopot

6. Poprzednie nazwy miejscowości

niem. Zoppot

7. Przynależność administracyjna
przed 1 VI 1975

województwo gdańskie
powiat Sopot

8. Właściciel i jego adres

Parafia rzym – kat. p.w. Św. Andrzeja Boboli
ul. Powstańców Warszawskich 15, 81-718 Sopot

9. Użytkownik i jego adres

j.w.

10. Rejestr zabytków

Nr 733 data 12.08.1976.

12. Autorzy, historia obiektu, określenia stylu

Rozwój życia organizacyjnego sopockich wspólnot wyznaniowych postępował wraz z rozwojem Sopotu. Do 1868 r. nie było na terenie Sopotu żadnej świątyni. Katolicy należeli do parafii kościoła p.w. Św. Jakuba w Oliwie. W 1869 r. na gruncie przylegającym do ul. Północnej / Nordstrasse / ofiarowanym przez polską rodzinę Karpińskich oraz dzięki fundacji sopockiego kupca Mehlmana rozpoczęto budowę kaplicy. Inicjatorem budowy był ks. Baczyński ze Zgromadzenia OO Jezuitów. 14 sierpnia 1870 r. kaplica została uroczystie poświęcona przez proboszcza z Oliwy ks. Jana Jakuba Szwemińskiego. Kaplicy nadano tytuł Wniebowzięcia Marii Panny – sub titulo Assumptionis Beatissime Virginis Mariae. W kaplicy koncentrowało się życie religijne katolików Sopotu do czasu zbudowania i poświęcenia kościoła NMP Gwiazdy Morza w 1902 r. Po erygowaniu parafii Gwiazdy Morza w 1911 r. przez bpa Augustyna Rosentretera kaplica Wniebowzięcia NMP nadal służyła wiernym, głównie sopockim rybakom. W okresie międzywojennym w kaplicy odbywały się nabożeństwa dla sopockiej Polonii – „Kaplica Polska”. Duszpasterzem Polonii był ks. Wł. Szymański. Po II wojnie światowej na prośbę byłych więźniów Stutthofu zmieniono tytuł kaplicy, dodając wezwanie Św. Andrzeja Boboli. Od 15.10.1947 r. kaplica znalazła się w granicach parafii Św. Jerzego jako kościół rektorski podległy bezpośrednio biskupowi. W 1982 r. rozpoczęto budowę nowego kościoła wraz z zapleczem duszpasterskim. Projekt architektoniczny wykonany przez zespół architektów pod c.d. wkładka nr 1

13. Opis (sytuacja, materiał i konstrukcja, rzut, bryła, elewacje, wnętrze, wyposażenie, instalacje)

SYTUACJA

Kaplica usytuowana w Dolnym Sopocie, znajduje się po zachodniej stronie ul. Powstańców Warszawskich /d. ul. Północna/ w jej południowej części. Kościół nie jest orientowany, elewacja wschodnia usytuowana wzdłuż linii zabudowy ul. Powstańców Warszawskich. Do elewacji północnej w jej zachodniej części przylega nowy kościół.

MATERIAŁ I KONSTRUKCJA

- murowany z cegły na kamiennej podmurówce, cegła maszynowa, licówka w układzie krzyżowym,
- jednonawowy, w części zachodniej prostokątny aneks – prezbiterium,
- strop – drewniany płaski na profilowanych belkach, w prezbiterium – sklepienie krzyżowe,
- więźba dachowa – drewniana o konstrukcji wieszarowej,
- dach – dwuspadowy kryty blachą miedzianą,
- posadzka – kamienna, w prezbiterium marmurowa,
- schody - na chór drewniane półkręcone jednobiegowe z drewnianymi poręczami,
- stolarka okienna – otwory ostrołukowe wypełnione szkłem witrażowym,
- stolarka drzwiowa – drewniana, w elewacji wschodniej drzwi dwuskrzydłowe opierane deskami, w elewacji zachodniej jednoskrzydłowe w konstrukcji deskowej z listwą czołową, we wnętrzu jednoskrzydłowe proste i dwuskrzydłowe przeszklone /łącznie kaplicę z nowym kościołem/,

RZUT

Budynek założony na planie prostokąta z wyodrębnionym prostokątnym aneksem od zachodu z przybudówkami po bokach. Jednonawowy, w części zachodniej prezbiterium, w narożniku południowo-wschodnim schody prowadzące na chór.

BRYŁA

Zwarta, prosta, budynek niepodpiwniczony, jednokondygnacyjny, kryty dachem dwuspadowym. Na osi szczytu wschodniego czworoboczna wieżyczka z sygnaturką.

ELEWACJE

Elewacje licowane cegłą maszynową w układzie krzyżowym. Pod gzymsem wieńczącym ceglany fryz kostkowo - ząbkowy. Wszystkie otwory domknięte łukiem ostrym.

14. Kubatura 1060,50 m ³	15. Powierzchnia użytkowa 141,40 m ²	16. Przeznaczenie pierwotne kaplica katolicka	17. Użytkowanie obecne kaplica katolicka
18. Prace budowlane i konserwatorskie, ich przebieg i dokumentacja - 1970 - 73 - gruntowny remont kaplicy, zmiana wyposażenia / spełnienie wymogów liturgii posoborowej / - 1973 r. - wymiana wypełnienia otworów okiennych, zamontowanie witraży z kolorowego szkła hutniczego wg projektu F. Duszenki - 1979 r. - remont dachu, wymiana pokrycia na blachę miedzianą		19. Stan zachowania (fundamenty, ściany zewnętrzne, ściany wewnętrzne, sklepienia, stropy, konstrukcje dachowe, pokrycie dachu, wyposażenie i instalacje) Dobry	
		20. Najpilniejsze postulaty konserwatorskie	

21. Akta archiwalne (rodzaj akt, numer i miejsce przechowywania)

1. Akta Rejencji Gdańskiej, WAP Gdańsk, zespół nr 9/1454
2. Okolice Sopotu, schematyczny plan miasta przed 1910 r., skala 1:20.000, BGd PAN, Gab. Rycin, sygn. kart C I 120
3. Sopot i okolice ok. 1910 r., skala 1:25.000, BGd PAN, Gab. Rycin, sygn. kart C II 1456
4. Plan Sopotu po roku 1919, skala 1:7500, BGd PAN, Gab. Rycin, sygn. C I 69

22. Biblioteka

1. Benzler, Das Ostseebad Zoppot bei Danzig, 1882, s.84
2. Puttner Else, Zoppot illustrierter Fuhrer, Danzig, 1910
3. Danzig Fur den Fremden Straßenplane der Stadt Danzig, ihrer Vororte und des Ostseebades Zoppot, 1930
4. K. Zabuska, Sopot, Dokumentacja historyczno-urbanistyczna, PKZ O/Gdańsk, 1978, s.137, fot.1348-49
5. F. Mamuszka, Bedeker Sopocki, Gdańsk 1981, s. 104-106
6. F. Mamuszka, Architektoniczne obiekty kultu religijnego w Sopocie, w: Rocznik Sopocki 1985-1986, Sopot 1989, s. 52-56
7. F. Mamuszka, Kronika życia polskiego w Sopocie na przestrzeni wicków, Gdańsk 1990, s. 212-213
8. Pawłowicz Z. bp, Kościoły Gdańska i Sopotu, Gdańsk 1991, s. 64-63
9. Dzieje Sopotu do roku 1945, Sopot 1998, s. 132

23. Źródła ikonograficzne i fotografia (rodzaj, miejsce przechowywania, sygnatury)

24. Uwagi różne

25. Opracował

tekst _____ mgr Iwona Berent IX-XI.1999.
imię, nazwisko, data, podpis
 plany, rysunki _____ mgr Iwona Berent IX-XI.1999.
imię, nazwisko, data, podpis
 zdjęcia fotogr. _____ mgr Iwona Berent IX-XI.1999.
imię, nazwisko, data, podpis
 miejsce przechowywania negatywów _____ OW SOZ Gdańsk

KARTA PO WYPEŁNIENIU PODLEGA OCHRONIE NA PODSTAWIE PRZEPISÓW PRAWA AUTORSKIE

26. Adnotacje o inspekcjach, informacje o zmianach (daty, imiona i nazwiska wypełniających)

27. Załączniki

5 wkładek

1. Miejscowość	S O P O T	KAPLICA P.W. WNIEBOWZIĘCIA MARII PANNY	C.D. POZ. 12, 13, RZUT
2. Gmina	S O P O T		
3. Województwo	POMORSKIE		

c.d. poz. 12

kierunkiem arch. Bartłomieja Zwiejskiego, który zakładał wkomponowanie nowych budynków do istniejącej kaplicy. Elewacja północna z wieżą została przeprojektowana przez zespół pod kierunkiem prof. A. Haupta. 31.08.1988 r. nowy kościół poświęcił Prymas Filipin, kardynał Jaime L. Sin.

01.08.1993 r. przy kościele p.w. Wniebowzięcia NMP i Św. Andrzeja Boboli została utworzona parafia.

c.d. poz. 13Elewacja wschodnia

frontowa, szczytowa, jednoosiowa zwieńczona trójkątnym szczytem, na którego szczycie wieżyczka z sygnaturką zdobiona fialą i kwiatonami, zwieńczona ostrosłupową sterczyną. W osi ostrołukowa wnęka, w której jest główne wejście do kaplicy – dwuskrzydłowe drzwi drewniane, w tympanonie mozaika z wizerunkiem Św. Andrzeja Boboli, powyżej okrągła wnęka z sześciodzielną rozetką.

Elewacja południowa

boczna, kalenicowa, 3-osiowa, osie wyznaczają ostrołukowe wnęki, w których są okna wypełnione hutniczym szkłem witrażowym; łuki opracowane plastycznie przez zaznaczenie łuku ceramiczną kształtką ornamentową.

Wkładkę założył: mgr Iwona Berent IX.-XI.1999.

(imię, nazwisko, data)

Miejsce przechowywania negatywów: _____

Elewacja zachodnia

szczytowa, zwieńczona trójkątnym szczytem, 3-osiowa, oś środkowa wyznacza prostokątny aneks - prezbiterium – zwieńczony trójkątnym szczytem, kryty dachem dwuspadowym, na osi zamurowana wnęka. Osie skrajne wyznaczają prostokątne przybudówki kryte dachem dwuspadowym. Przybudówka w południowo-zachodniej części elewacji: w elewacji pd. na osi witrażowe okno, w elewacji zach. na osi zamurowany otwór ostrołukowy. Przybudówka w północno-zachodniej części elewacji: w elewacji zachodniej na osi we wnęce drewniane drzwi z nadświetlem.

Elewacja północna

boczna, kalenicowa, 2-osiowa, w każdej osi ostrołukowa wnęka z oknem witrażowym, analogicznie jak w elewacji południowej. W części zachodniej do elewacji przylega dobudowana część nowego kościoła.

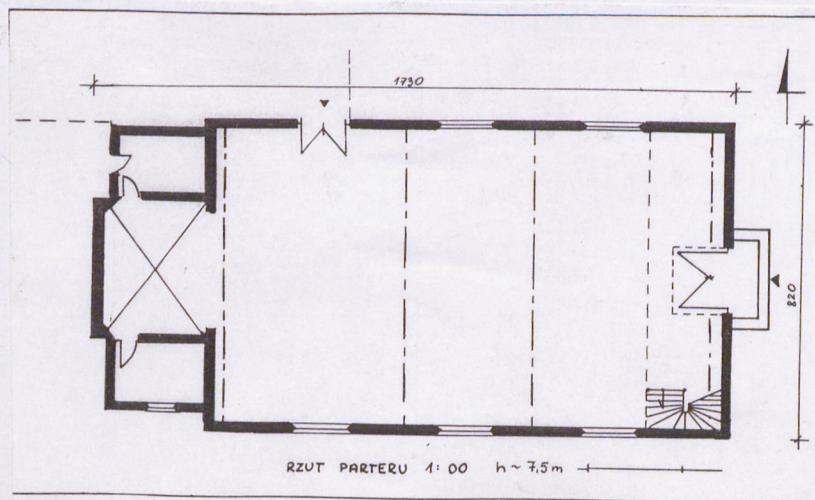
Wnętrze

Kościół jednonawowy, kryty drewnianym stropem na profilowanych belkach, prezbiterium od zachodu sklepione krzyżowo otwierające się łukiem ostrym na nawę.

W części wschodniej drewniany chór /wykonany wtórnie/. Wystrój wnętrza stanowią: drewniana rzeźba Chrystusa Ukrzyżowanego z końca XV w., drewniana figura

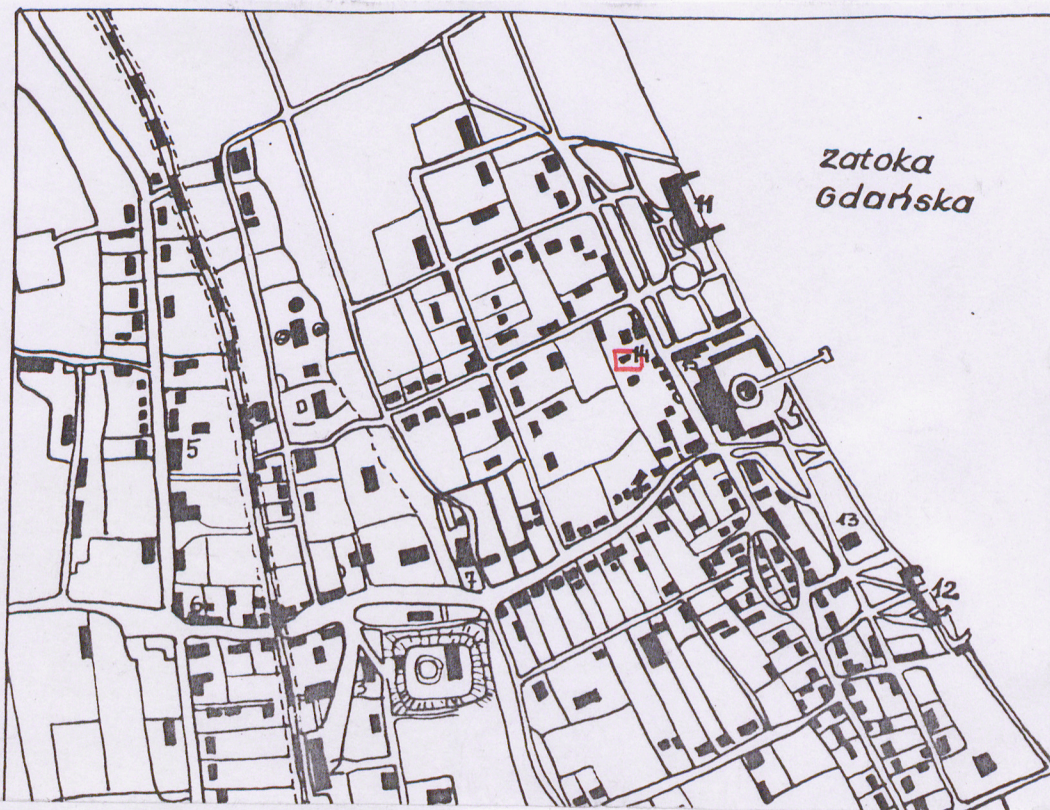
Matki Boskiej z Dzieciątkiem z początku XVI w.

Instalacje: elektryczna, odgromowa



1. Miejscowość S O P O T2. Gmina S O P O T3. Województwo POMORSKIEKAPLICA P.W. WNEBOWZIĘCIA
MARII PANNY

MATERIAŁY ARCHIWALNE



Sopot, plan ulic i zabudowy w 1881 r.



Plan Sopotu po roku 1910

Wkładkę założył: mgr Iwona Berent IX-XI.1999.

(imię, nazwisko, data)

Miejsce przechowywania negatywów: _____



Plan Sopotu po 1930 r.

1. Miejscowość S O P O T

2. Gmina S O P O T

3. Województwo POMORSKIE

KAPLICA P.W. WNIEBOWZIĘCIA
MARII PANNY

SPIS FOTOGRAFII, FOTOGRAFIE

SPIS FOTOGRAFII

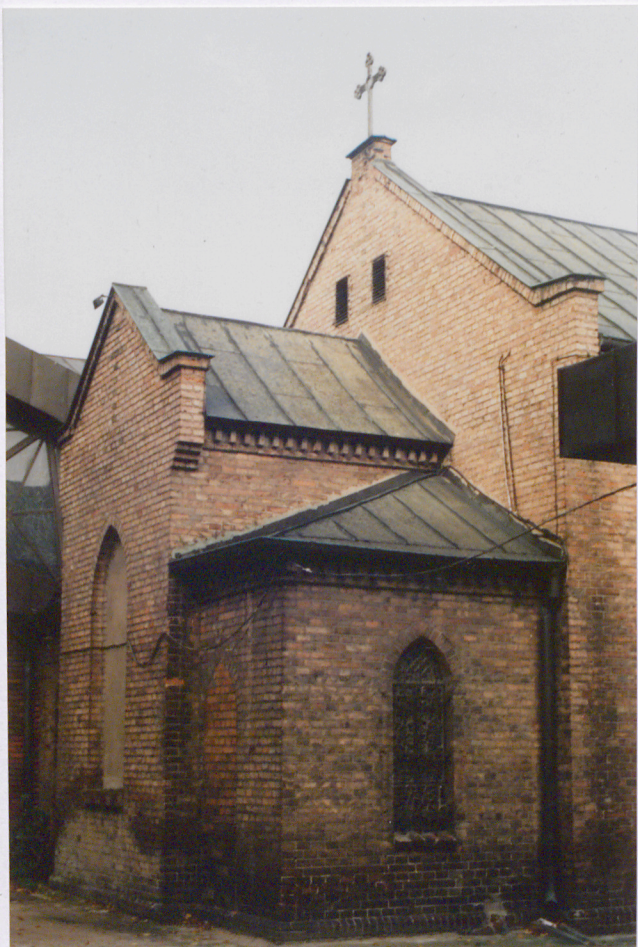
- fot. 1 – elew. wsch. frontowa
- fot. 2 - elew. południowa
- fot. 3 – elew. północna
- fot. 4 – elew. zachodnia
- fot. 5 – wieżyczka na szczycie elew. wsch.
- fot. 6 – fragm elew. wsch. – mozaika i rozeta
- fot. 7 – elew. pd. – fragm.
- fot. 8 – elew. pn. – fragm.
- fot. 9 - elew. zach. – fragm.
- fot. 10 - wnętrze
- fot. 11 – sklepienie w prezbiterium
- fot. 12 – belka stropowa – fragm.
- fot. 13 – figura Matki Boskiej z pocz. XVI w.
- fot. 14 – rzeźba Chrystusa Ukrzyżowanego
- fot. 15 – wnętrze – widok w kier. pd.-zach.
- fot. 16 – okno witrażowe

Wkładkę założył: mgr Iwona Berent IX.-XI.1999.

(imię, nazwisko, data)

Miejsce przechowywania negatywów: _____





4



5



6

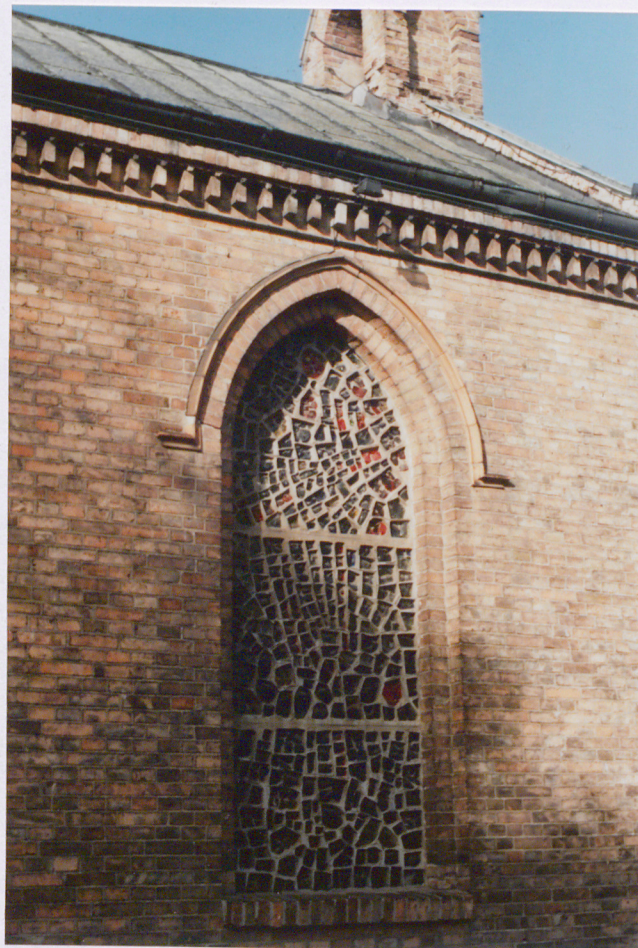
1. Miejscowość S O P O T

2. Gmina S O P O T

3. Województwo POMORSKIE

KAPLICA P.W. WNIĘBOWZIĘCIA
MARII PANNY

FOTOGRAFIE



7



8



9

Wkładkę założył: mgr Iwona Berent IX.-XI.1999.

(imię, nazwisko, data)

Miejsce przechowywania negatywów: _____



10



11



12

1. Miejscowość S O P O T
2. Gmina S O P O T
3. Województwo POMORSKIE

KAPLICA P.W. WNIĘBOWZIĘCIA
MARII PANNY

FOTOGRAFIE



13



14

Wkładkę założył: mgr Iwona Berent IX.-XI.1999.

(imię, nazwisko, data)

Miejsce przechowywania negatywów: _____



15



16