

OŚRODEK DOKUMENTACJI
ZABYTEKÓW W WARSZAWIE
KARTA EWIDENCYJNA ZABYTEKÓW
ARCHITEKTURY I BUDOWNICTWA

A B C D E F G H I J K L Ł M N O P R S T U V W X Y Z

Nr

4474

1. Obiekt

BUDYNEK GOSPODARCZY W ZESPOLE KOSZAR OB. NIEUŻYTKOWANY
UL. KOZIETULSKIEGO NR 7

528/3

2. Czas powstania

po 1900r.
przed 1905r.

3. Miejscowość

S Ł U P S K

4. Adres

76-200 SŁUPSK ul. Kozietulskiego 7
nr hipoteczny

5. Przynależność administracyjna

województwo POMORSKIE
powiat SŁUPSKI
gmina miejska SŁUPSK

6. Poprzednie nazwy miejscowości

niem. Stolz in. Pom
SCHLIEPGRUNDSTR.

7. Przynależność administracyjna
przed 1. VI .1975r.

woj. koszalińskie, pow. słupski
przed 1.I.1999r.
woj. słupskie, m. Słupsk

8. Właściciel i jego adres

Akademia Pomorska w Słupsku
ul. Arciszewskiego 22a
76-200 SŁUPSK

9. Użytkownik

brak

10. Rejestr zabytków

dec. nr

z dn.

poz. rej. A-

1806

2007



12. Autorzy, historia obiektu, określenie stylu

Ulica Koziatulskiego (Schliepgrundstr.) wymieniona jest już w książce adresowej z 1864r. i zabudowana jest już czterema domami. Tak więc istniała już w tym czasie, a wytyczona została zapewne krótko przed tą datą.

Pod koniec XIX wieku na siedzibę wojska w Słupsku tj. na koszary dla „5 Pomorskiego Regimentu Husarów (Kawalerii) im. księcia Blüchera von Wahlstatt” - wybrano rozległe tereny na południowy-wschód od miasta lokacyjnego. Regiment liczył 5 eskadronów (najwcześniejsze dane z 1916r.).

Na początku został zabudowany kwartał po obu stronach dzisiejszej ulicy Boh. Westerplatte ograniczony od wschodu ulicą Koziatulskiego. W 1869r. wyznaczono miejsce pod budowę koszar, a już na mapie z 1893r. kwartał ten jest zabudowany budynkiem koszarowym (ob. ul. Boh. Westerplatte 64), a po drugiej stronie ulicy ujeżdżalnią ze stajniami.

Na planie z 1893r. działka, na której wybudowano później koszary przy ulicy Koziatulskiego jest jeszcze pusta. Właścicielem tej działki jest „Reichs-Militair Fiskus” czyli Skarb Państwa i podległe mu wojsko. Na planie z 1905r. widoczne jest już całe założenie nowych koszar przy ulicy Koziatulskiego: budynek koszarowy (ob. nr 6), **budynek gospodarczy (nr 7)**, po drugiej stronie ulicy ujeżdżalnia ze stajniami oraz kuźnia. Koszary te zajmował 1 i 4 (później 3 i 5) eskadron regimentu. Na planie z 1933r. noszą nazwę „Koszarów Hindenburga”. Wszystkie budowle z tego założenia zachowały się.

Dopiero po 1905r. powstał trzeci zespół koszarowy „Koszary Blüchera”, które położone były przy dzisiejszej ulicy Mierosławskiego i Boh. Westerplatte.

Po wojnie koszary użytkowane przez wojsko. Budynek gospodarczy nr 7 był zaadaptowany na stołówkę. W ostatnich latach przejęty przez Gminę Miejską w Słupsku. Od 2006r. stał się własnością Akademii Pomorskiej w Słupsku.

Budynek o płaskiej dekoracji architektonicznej wykonanej z cegły na tynkowanych elewacjach, typowej dla grupy budynków i budowli z początku XX wieku.

13. Opis (sytuacja, materiał i konstrukcja, rzut, bryła, elewacje, wnętrze, wyposażenie, instalacje)

Budynek **położony** w prawobrzeżnej, pd.-wschodniej części miasta, ok. 1km na pd.-wschód od miasta lokacyjnego. Usytuowany w zachodniej pierzei ulicy Koziatulskiego, biegnącej z północnego-zachodu od ulicy Gdańskiej na południowy-wschód do ulicy Bohaterów Westerplatte. Położony ok. 90m na północny-zachód od zbiegu ulic Koziatulskiego i Bohaterów Westerplatte. Budynek wolnostojący, dłuższe elewacje równoległe do ulicy. Działka na planie prostokąta. W najbliższym sąsiedztwie głównie zabudowa historyczna: od północnego-zachodu dawny budynek koszarowy nr 6 obecnie siedziba Wyższej Hanzeatyckiej Szkoły Zarządzania, za nim od północnego-zachodu parterowy budynek obecnie nieużytkowany. Przed nim od południa współczesna trafostacja. Od południa wzdłuż ulicy Bohaterów Westerplatte dawny budynek koszarowy nr 64, przy nim od zachodu dom nr 65 mieszczący obecnie biura Zespołu Zaradców Nieruchomości Wojskowej Administracji Mieszkań, dalej budynek nr 66 użytkowany jako Komenda Garnizonu Słupsk. Założenie zamyka od zachodu współczesny budynek w którym mieści się Hurtownia Materiałów Budowlanych „BUD-MARKET”. Po drugiej stronie ulicy Koziatulskiego przebudowane współcześnie budynki dawnej ujeżdżalni zajmowane przez wojsko oraz dawna kuźnia, w której mieści się obecnie restauracja „Intryga”. Od strony ulicy Koziatulskiego działka otoczona współczesnym ogrodzeniem nawiązującym do pierwotnego: na ceglanej podmurówce słupki z cegły klinkierowej podtrzymujące kraty z metalowych prętów wygiętych faliście w górnej części. W północo-wschodnim narożniku działki brama.

Budynek **murowany** z cegły – wątek krzyżowy, częściowo otynkowany, tynk cementowo-wapienny (wtórny). Cokół budynku z okładziną z cegieł klinkierowych. Detal architektoniczny: gzyms, opaski okienne i drzwiowe, narożniki - wykonane z cegieł klinkierowych.

Stropy w piwnicach, ceramiczne, odcinkowe na belkach stalowych, otynkowane; nad wyższymi kondygnacjami stropy drewniane belkowe z otynkowaną podsufitką.

Wieżba dachowa drewniana, płatwiowo-kleszczowa z jedną (część północna) lub trzema ścianami stolcowymi (część południowa i środkowa) oraz ścianką kolankową. Słupy z zastrzałami i mieczami. Kleszcze łączące zastrzały ze słupami ścianki kolankowej oraz krokwie ze słupami przechodzące pod płatwiami.

Pokrycie dachu dachówka, ceramiczna szkliwiona, zakładkowa, z napisem na odwrocie „LUDOWICI · JOCKGRIM”.

Posadzki: współczesne, z lastriko, betonowe lub z płytek terrakotowych w piwnicach i na parterze, na piętrze i poddaszu podłogi z desek.

Schody zew.: współczesne, betonowe, 1-biegowe, przy elewacji pn.-zachodniej 2-stopniowe, zewnętrzny stopień z granitu, pierwotny.

Schody wew.: współczesne, z lastriko, do piwnic 1-biegowe, w części północnej 2-biegowe powrotne, w części południowej zabiegowe.

Drzwi zew.: brak lub współczesne, metalowe, 1-skrzydłowe.

Drzwi wew.: brak lub współczesne.

Okna: współczesne, drewniane, skrzynkowe, pojedyncze, trójpodziałowe z nadślemieniem zamkniętym łukiem odcinkowym.

Budynek na **planie** litery „H” z krótszym bokiem północnym. Do korpusu na planie zbliżonym do kwadratu przylega od północy skrzydło na planie wydłużonego prostokąta z ryzalitem środkowym przy elewacji północnej. Od południa szersze skrzydło na planie litery „L”. Przy narożniku pd.-zachodnim korpusu prostokątny aneks. Korpus 2-traktowy, trakty podłużne, zachodni węższy. Skrzydło północne 1-traktowe z poprzecznym traktem komunikacyjnym. Skrzydło południowe 2-traktowe, trakty poprzeczne, trakt zachodni węższy. Wejścia we wszystkich elewacjach poprzedzone schodami. Od północy wejście w ryzalicie, prowadzące na klatkę schodową. Od wschodu na ostatniej osi elewacji prowadzące do małego korytarza. Od południa wejście na 1 osi elewacji prowadzące na klatkę schodową. Od zachodu w północnej ścianie aneksu prowadzące na korytarz.

Bryła rozczłonkowana. Budynek podpiwniczony, korpus i skrzydło południowe I-kondygnacyjne, skrzydło północne II-kondygnacyjne z III-kondygnacyjnym ryzalitem, poddasze użytkowe. Budynek nakryty dachem: *korpus* 2-spadowym z lukarnami, *skrzydło północne* 4-spadowym z lukarnami, ryzalit północny 3-spadowym o kalenicy prostopadłej do kalenicy skrzydła, *skrzydło południowe* dachem 4-spadowym z lukarnami o kalenicy niższej od kalenicy dachu korpusu, ryzalit 3-spadowym z lukarnami o kalenicy niższej i prostopadłej do kalenicy skrzydła, wystawka dachem 3-spadowym o kalenicy równoległej do kalenicy skrzydła. Lukarny prostokątne nakryte daszkami pulpitowymi.

14. Kubatura	15. Powierzchnia użytkowa	16. Przeznaczenie pierwotne	17. Użytkowanie obecne
~ 6994 m ³ (do okapu + piwnice)	~ 1580 m ²	gospodarcze	nieużytkowany
18. Prace budowlane , ich przebieg i dokumentacja		19. Stan zachowania (fundamenty, ściany zewnętrzne, ściany wewnętrzne, sklepienia, stropy, konstrukcje dachowe, pokrycie dachu, wyposażenie i instalacje)	
<ul style="list-style-type: none"> - przebudowa wnętrza - wymiana stolarki okiennej na drewnianą - wymiana drzwi zewnętrznych i wewnętrznych - dobudowa aneksu przy elewacji zachodniej 		<p>Fundamenty w dobrym stanie, ubytki cegieł w narożnikach cokołu.</p> <p>W elewacjach ubytki tynku, cegieł. Skorodowane cegły w narożnikach budynku w miejscach ubytków rur spustowych – cegły zawilgocone pokryte glonami. Zarośnięte rynny, brak odcinków rur spustowych. Zawilgocone ściany wewnętrzne.</p> <p>Zawilgocone stropy piwnic, stalowe belki częściowo skorodowane, ubytki tynku na stropach.</p> <p>Miejskami przegniłe belki stropowe nad parterem.</p> <p>Wieżba dachowa mocno zawilgocona.</p> <p>Ubytki dachówek w pokryciu dachu, dachówki obluźnione.</p> <p>Wnętrze zawilgocone, zdewastowane i zaśmiecone.</p>	
		20. Najpilniejsze postulaty konserwatorskie	
		Remont kapitalny i adaptacja.	

21. Akta archiwalne (rodzaj akt, numer i miejsce przechowywania)

1. Bebauungsplan der Stadt Stolp, Jackel, 1893r., Blatt 52, Archiwum Państwowe w Koszalinie Oddział w Słupsku, skala 1:500, bez sygnatury
2. Plan von der Stadt Stolp, 1900r., Archiwum Państwowe w Koszalinie Oddział w Słupsku, skala 1:2500, bez sygnatury
3. Plan von der Stadt Stolp, 1905r., Archiwum Państwowe w Koszalinie Oddział w Słupsku, skala 1:2500, bez sygnatury
4. plan Słupska z 1911r., w zbiorach Woj. Urzędu Ochr. Zabytków w Gdańsku Del. w Słupsku
5. plan Słupska z 1933r., w zbiorach Woj. Urzędu Ochr. Zabytków w Gdańsku Del. w Słupsku

22. Bibliografia

1. Adressbuch Stolp in. Pom., 1902, s. 128
2. Adressbuch Stolp in. Pom., 1916, s. 171
3. Stolp in Pommern, Führer durch Stadt und Umgebung, Stolp 1926, s. 139-147
4. Adressbuch Stolp in. Pom., 1928, s. 91
5. Adressbuch Stolp in. Pom., 1938, s. 359
6. Dokumentacja hist.-urb. m.Słupska, Słupsk 1988-91, t.I, s. 153, t. X, s. 528
7. F. Schulz, Heine-Joachim Wolter, Stolp-Słupsk Stadt und Landkreis – Miasto i Powiat Bonn 2002, s. 264

23. Źródła ikonograficzne i fotografie (rodzaj, miejsce przechowywania)

1. pocztówka z 1905r., w zbiorach T.Urbaniaka
2. W. Piotrowicz, Słupsk-dawniej Stolp na pocztówkach, Słupsk 2004, s.155,156 (pocztówki z 1913 i 1931r.)
3. przedwojenna pocztówka „Alte und neue Kaserne”, w zbiorach T.Urbaniaka
4. widok na koszary z lotu ptaka, przedwojenne zdjęcie w publikacji „F. Schulz, Heine-Joachim Wolter, Stolp-Słupsk Stadt und Landkreis – Miasto i Powiat, Bonn 2002, s. 265

24. Uwagi różne

25. Opracował

tekst : DOROTA SZULECKA IV.2007r.

plany, rysunki j.w.

zdjęcia: j.w.

Dokumentację sfinansowano z budżetu Akademii Pomorskiej w Słupsku.

Karta po wypełnieniu podlega ochronie na podstawie przepisów prawa autorskiego.

27. Załączniki

Wkładki nr 1- 7.

1. Miejscowość	2. Obiekt (nazwa jak w karcie)	3. Zawartość wkładki (nazwa obiektu lub materiału uzupełniającego)
SŁUPSK	Budynek gospodarczy ob.nieużytkowany ul. Kozińskiego nr 7	Opis c.d., rzut parteru

c.d. pkt 13

Elewacja wsch. 9-osiowa w I kondygnacji, 3-osiowa w II kondygnacji skrzydła północnego, wystawka skrzydła południowego 6-osiowa. Na 1-2 osi I kondygnacji skrzydło południowe, na 7-9 osi I kondygnacji i 1-3 osi II kondygnacji skrzydło północne. Otwory okienne i otwór drzwiowy na 9 osi I kondygnacji o wykroju wydłużonego prostokąta, zamknięte łukami odcinkowymi. Opaski okienne ząbkowane z kluczem, podokienniki prostokątne z 4 pionowymi, otynkowanymi wąskimi płycinami. Elewacja podzielona w narożnikach lizenami o ząbkowanych brzegach, fryzami i gzymsem wieńczącym schodkowym.

Elewacja pn. 4-osiowa w I i II kondygnacji, 2-osiowa w III kondygnacji ryzalitu. Na 3 osi I i II kondygnacji oraz na 1-2 osi III kondygnacji – ryzalit. Na 3 osi I kondygnacji otwór drzwiowy zamknięty łukiem odcinkowym. Otwory okienne o wykroju wydłużonego prostokąta zamknięte łukami odcinkowymi. Na 2 osi wąskie, małe, po dwa w każdej kondygnacji umieszczone jeden nad drugim. W III kondygnacji ryzalitu otwory okienne małe i wąskie nad którymi okrągły otwór okienny. Dekoracja architektoniczna i podziały jak w elewacji zachodniej.

Elewacja pn. aneksu przy elewacji zachodniej – 2-osiowa. Na 1 osi prostokątny otwór okienny, na 2 osi prostokątny otwór drzwiowy.

Elewacja zach. 11-osiowa w I kondygnacji, 2-osiowa w II kondygnacji skrzydła północnego. Na 1-2 osi I i II kondygnacji skrzydło północne. Na 7 osi I kondygnacji aneks. Na 8-11 osi I kondygnacji skrzydło południowe. Otwory okienne o wykroju wydłużonego prostokąta zamknięte łukami odcinkowymi. Otwór okienny aneksu o wykroju leżącego prostokąta. Dekoracja architektoniczna i podziały jak w elewacji zachodniej.

Elewacja pd. 3-osiowa. Na 1 osi I kondygnacji ryzalit – otwór drzwiowy zamknięty łukiem odcinkowym, nad którym mały otwór okienny. Otwory okienne elewacji o wykroju wydłużonego prostokąta zamknięte łukami odcinkowymi. Dekoracja architektoniczna i podziały jak w elewacji zachodniej.

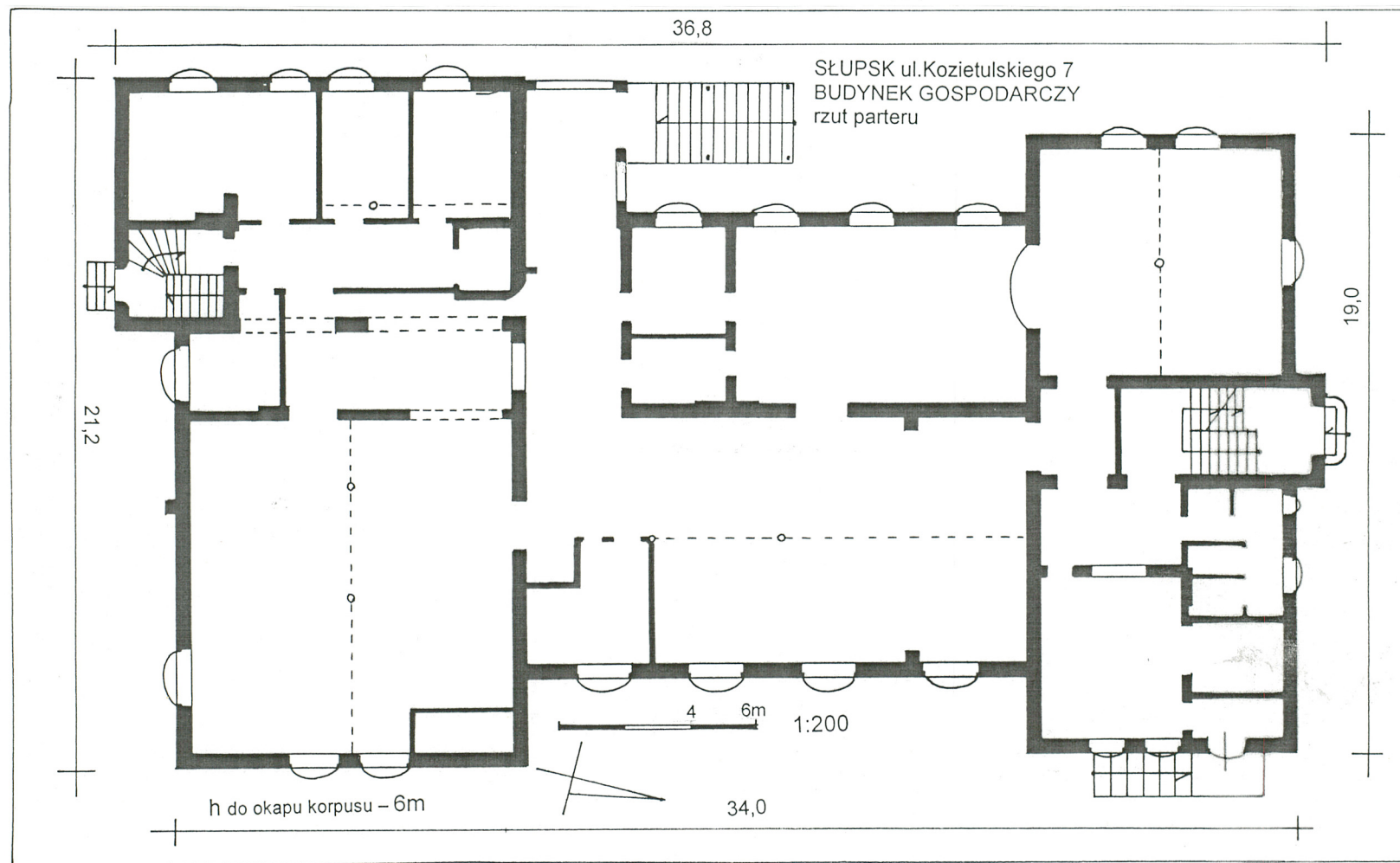
Wnętrze: zmienione współcześnie poprzez wprowadzenie podziałów wewnętrznych tworzących szereg pomieszczeń. Na parterze korpusu pierwotnie prawdopodobnie dwie duże sale jedna od zachodu druga od wschodu. W skrzydle północnym pierwotnie w I kondygnacji klatka schodowa i po jednym pomieszczeniu po obu stronach traktu komunikacyjnego. Na piętrze ten sam układ lub w części wschodniej kilka pomieszczeń. W I kondygnacji skrzydła południowego prawdopodobnie jedna duża sala w części wschodniej i mniejsza w części zachodniej. Współcześnie zmieniono wejścia do budynku. Z całą pewnością pierwotne było wejście w elewacji północnej, prawdopodobnie też w elewacji południowej. Współcześnie wybito z otworu okiennego otwór drzwiowy w elewacji wschodniej i dostawiono aneks z wejściem przy elewacji zachodniej.

Instalacje: brak.

Wyposażenie: żeliwne kolumny podtrzymujące stropy.

Spis zdjęć:

- | | | |
|---|--|-----------------------|
| 1. Elewacja wschodnia część południowa i środkowa | 8. Elewacja zachodnia część południowa | 17-20. Więźba dachowa |
| 2. Elewacja wschodnia część północna | 9. Elewacja południowa | |
| 3. Okna w elewacji j.w. | 10.11. Stropy w piwnicach | |
| 4. Elewacja północna | 12. Fragment wnętrza w skrzydle północnym | |
| 5. Granitowy stopień schodów w elewacji j.w. | 13. Fragment wnętrza w części środkowej (korpus) | |
| 6. Elewacja zachodnia | 14.15. Głowice kolumn w pomieszczeniach parteru | |
| 7. Elewacja zachodnia część północna | 16. Współczesne schody wewnętrzne | |



1. Miejscowość

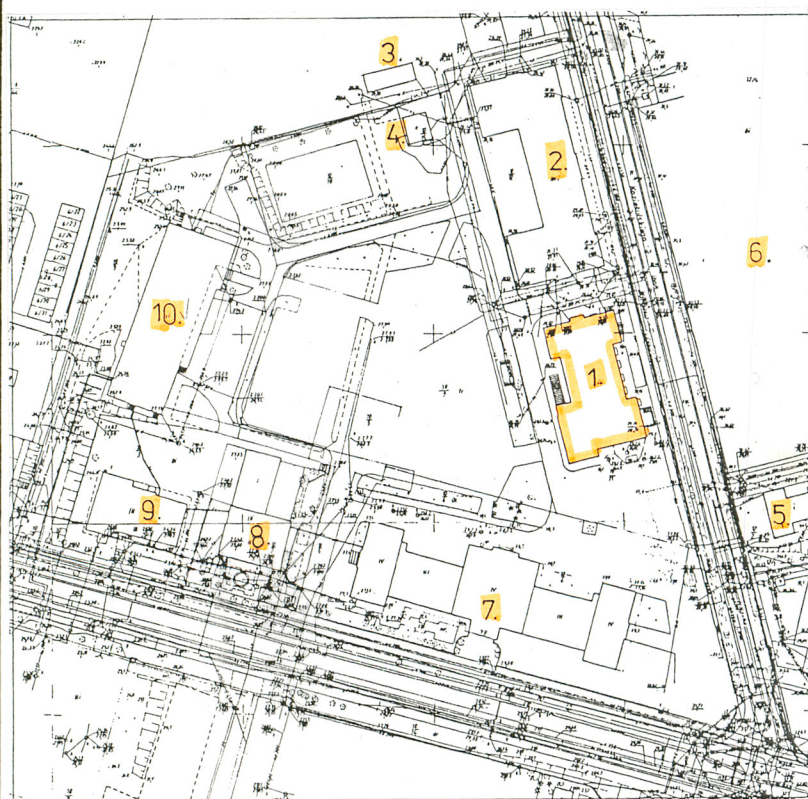
SŁUPSK

2. Obiekt (nazwa jak w karcie)

Budynek gospodarczy ob.nieużytkowany
ul. Kozietulskiego nr 7

3. Zawartość wkładki (nazwa obiektu lub materiału uzupełniającego)

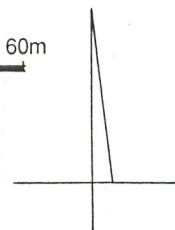
plany, zdjęcia



- budynki przy ulicy Kozietulskiego:
1. budynek gosp. nr 7
 2. nr 6 - d.budynek koszarowy ob. Wyższa Hanzeatycka Szkoła Zarządzania
 3. budynek nieużytkowany
 4. współczesna trafostacja
 5. dawna kuźnia ob. restauracja „Intryga”
 6. teren wojskowy z dawną ujeżdżalnią
 7. budynki przy ul. Boh. Westerplatte:
 8. nr 64 - d. budynek koszarowy ob. Akademia Pomorska
 9. nr 65 - d. szkoła zawodowa ob. Wojskowa Administracja Budynków Mieszkalnych
 10. nr 66 – dawna i obecna komenda garnizonu
 10. współczesny budynek – hurtownia materiałów bud.

skala 1: 2000

0 20 40 60m





3.



4.



5.



6.



7.



8.

1. Miejscowość

SŁUPSK

2. Obiekt (nazwa jak w karcie)

Budynek gospodarczy ob.nieużytkowany
ul. Kozińskiego nr 7

3. Zawartość wkładki (nazwa obiektu lub materiału uzupełniającego)

zdjęcia



9.



10.



11.

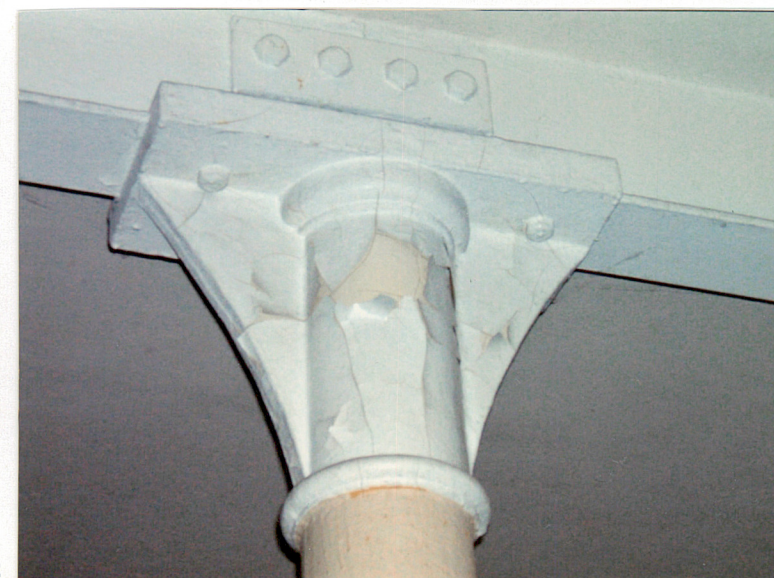


Wkła

12.



13.



14.



15.



16.



17.



18.



19.



20.

1. Miejscowość	2. Obiekt (nazwa jak w karcie)	3. Zawartość wkładki (nazwa obiektu lub materiału uzupełniającego)
SŁUPSK	Budynek gospodarczy ob.nieużytkowany ul. Kozietulskiego nr 7	zdjęcia, materiały ikonograficzne

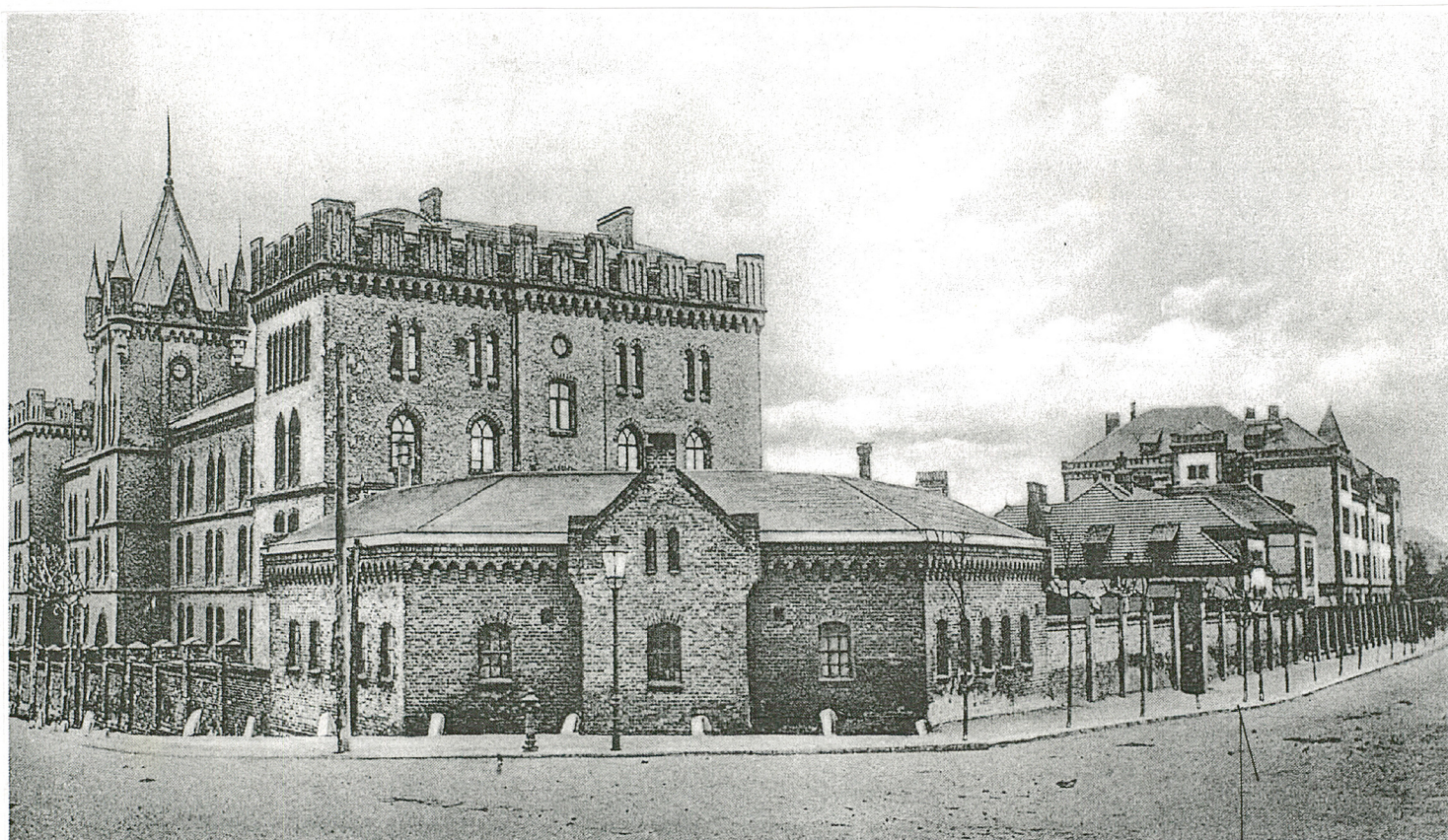


POCZTÓWKA Z WIDOKIEM NA KOSZARY, ok. 1905R.

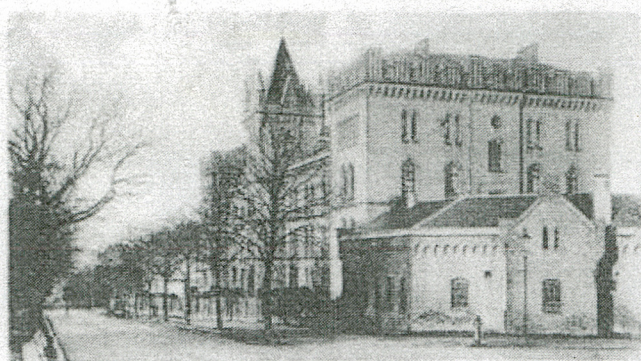


POCZTÓWKA Z WIDOKIEM NA KOSZARY, 1905R.

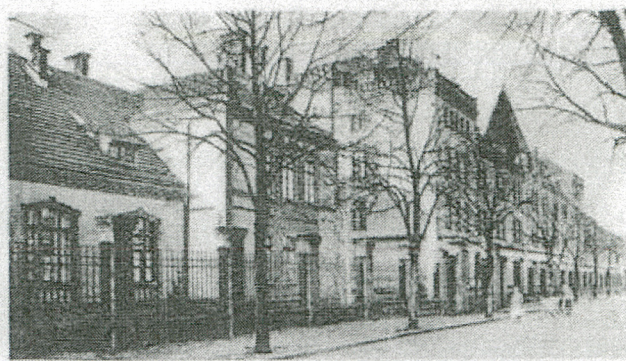
1. Miejscowość	2. Obiekt (nazwa jak w karcie)	3. Zawartość wkładki (nazwa obiektu lub materiału uzupełniającego)
SŁUPSK	Budynek gospodarczy ob.nieużytkowany ul. Kozińskiego nr 7	materiały ikonograficzne i kartograficzne



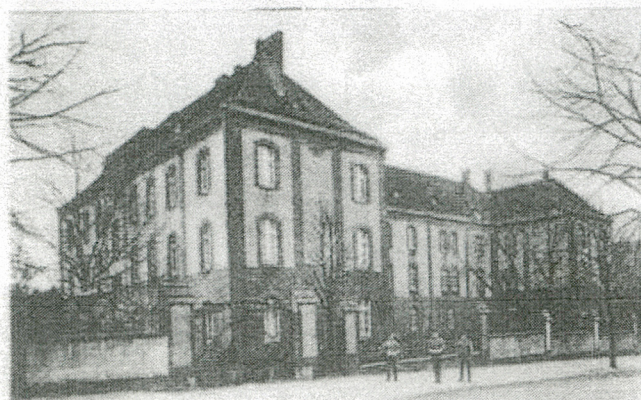
ZDJĘCIE Z OK. 1913R.



Jäger Kaserne



Hindenburg Kaserne



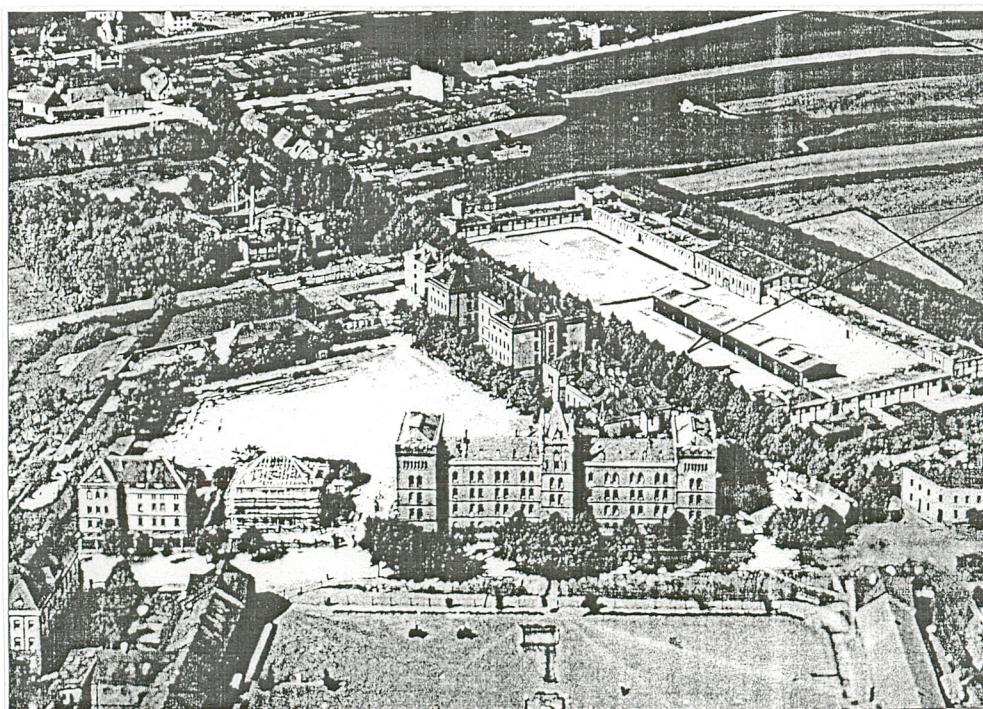
Blücher Kaserne



Blücherstraße 29

STOLP i. Pom.

POCZTÓWKA Z WIDOKIEM NA KOSZARY, 1931R.



ZDJĘCIE PO 1930R.

1. Miejscowość

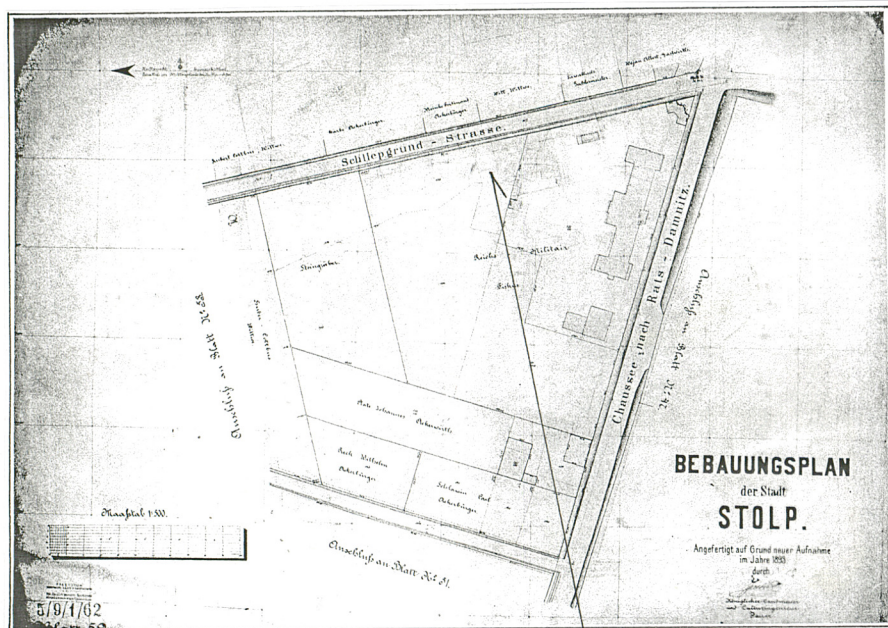
SŁUPSK

2. Obiekt (nazwa jak w karcie)

Budynek gospodarczy ob.nieużytkowany
ul. Kozietulskiego nr 7

3. Zawartość wkładki (nazwa obiektu lub materiału uzupełniającego)

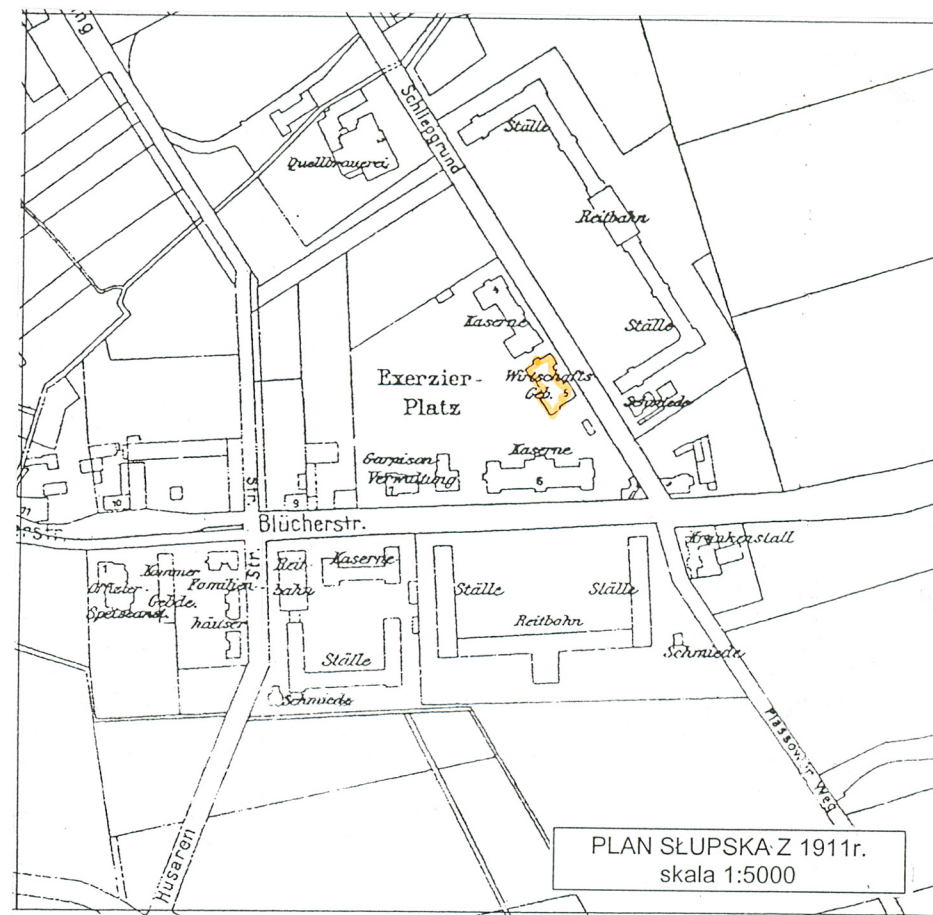
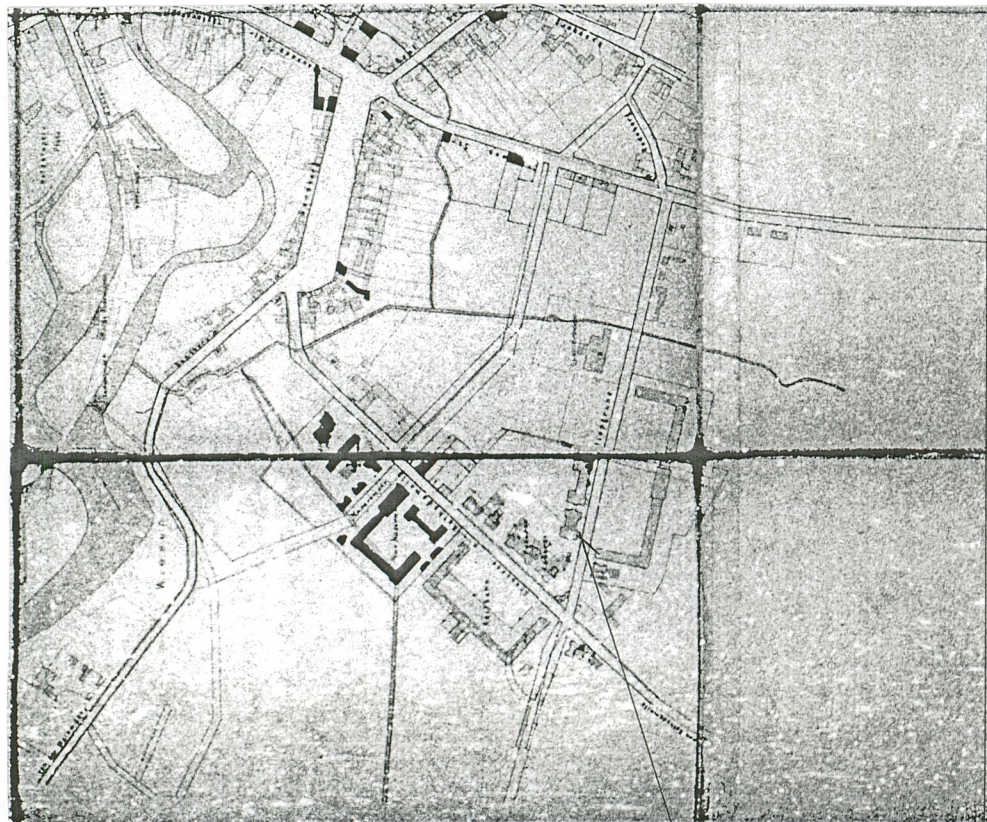
materiały kartograficzne



FRAGMENT PLANU SŁUPSKA Z 1893R. – niezabudowana działka przy ul. Kozietulskiego



PLAN SŁUPSKA Z 1900R. – niezabudowana działka przy ul. Kozietulskiego



1. Miejscowość

SŁUPSK

2. Obiekt (nazwa jak w karcie)

Budynek gospodarczy ob.nieużytkowany
ul. Kozińskiego nr 7

3. Zawartość wkładki (nazwa obiektu lub materiału uzupełniającego)

materiały kartograficzne

