

1. Obiekt

SPICHRZ

2. Czas powstania

schyłek XIX w

3. Miejscowość

G N I E W

4. Adres

Gniew, ul. Lotnicza 13
(ob. GOSTOMSKIEGO 4)
nr hipoteczny KW.t.XIX, karta 596
działka nr 81

5. Przynależność administracyjna

województwo gdańskie

gmina Gniew

pow. Tczew

6. Poprzednie nazwy miejscowości

Gymeu 1229, Gimen 1245, Gymew 1281

Gmev 1282, Gmeva 1283, Gemeve 1291

naz. niem. Mewe

7. Przynależność administracyjna
przed 1 VI 1975

województwo gdańskie

powiat Tczew

8. Właściciel i jego adres

Urząd Miasta i Gminy Gniew

Pl. Grunwaldzki

9. Użytkownik i jego adres

obiekt nie jest użytkowany

zob. pkt 24

10. Rejestr zabytków

Nr

983

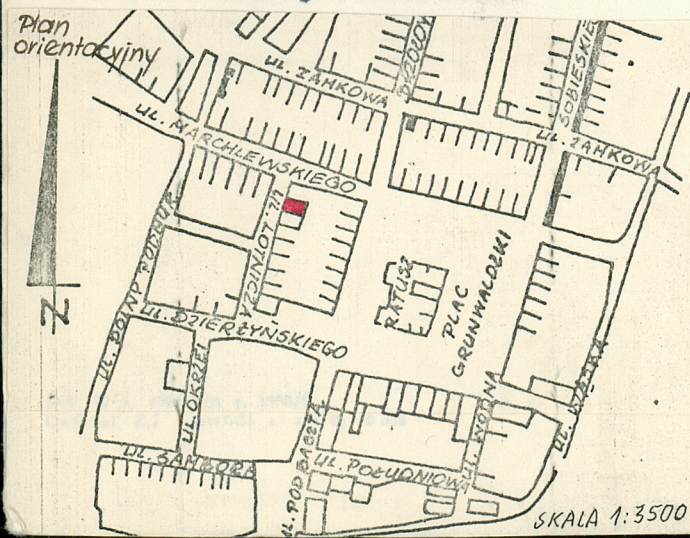
data

10.06.1986

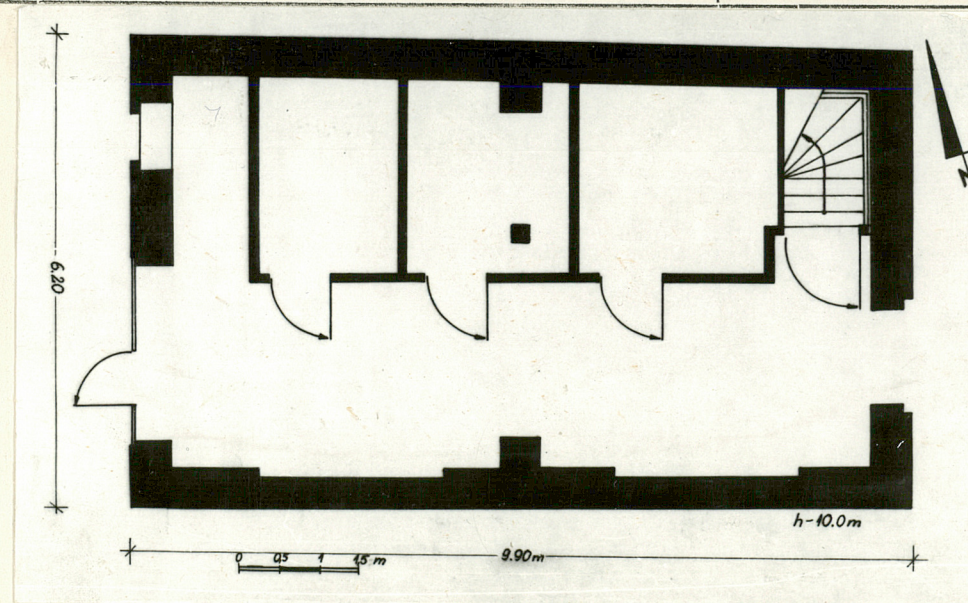
A-1118



Fot.1. Elewacja frontowa.

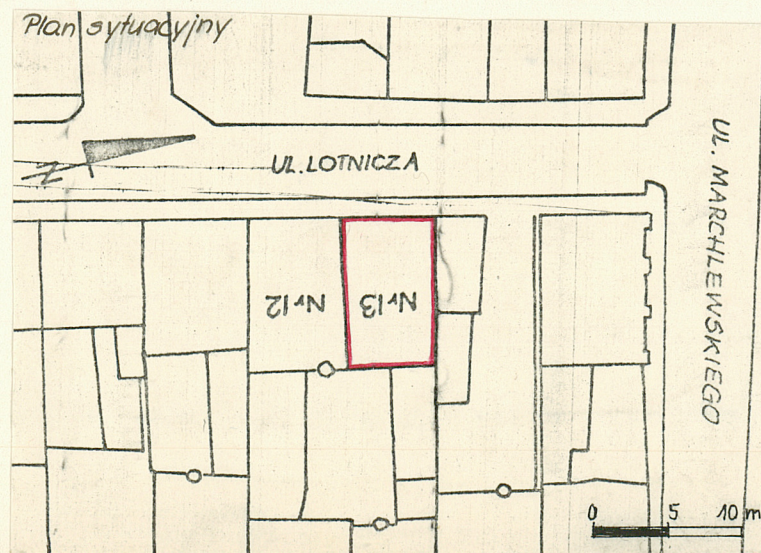


SKALA 1:3500



Fot.2. Rzut parteru

skala 1:100



Budynek wzniesiony w końcu XIX w.
Typowy przykład budownictwa przemysłowego z tego okresu.

- Budynek leży w ciągu zabudowy zwartej, we wschodniej pierzei ul. Lotniczej, w zach. części działki nr 13 przy Pl. Grunwaldzkim. Od płn. przylegają doń zabudowania gospodarcze sąsiedniej posesji, od płd. drugi, bliźniaczy spichrz oznaczony nr 12.

Wejście z poziomu chodnika, brama przelotowa na podwórze.

- Ściany wzniesione z cegły pełnej, czerwonej, bardzo dobrze wypalonej o wym. 6x11 i 5x25 cm, na podmurówce z głazów granitowych, murowane na zaprawie wapiennej, bardzo słabej z uzupełnieniami cementowymi. Grubość ścian obwodowych w parterze 50 cm, w drugiej i trzeciej kondygnacji 28 cm, na strychu 25 lub lokalnie nawet 12 cm ze wzmocnieniami filarkami o wym. 25x25 cm. Cegła w licu kładzona w wątku "same główki-same wozówli".
- Stropy drewniane, belkowane, nagie, oparte na elewacji frontowej i tylnej oraz na wewnętrznym podciągu dzielącym spichrz na dwa trakty. Przekrój belek 24x24 cm przy rozstawie osiowym ok. 1,2 m. Podciąg wewnętrzny oparty na domurowanych do ścian filarach /50x50 cm/, oraz na słupie wewnętrznym dzielącym podciąg na dwa przęsła. Filarki są częściowo oddzielone od muru - uszkodzone.
- Więźba dachowa krokwiowa, przy czym krokwie oparte są na ścianach elewacyjnych, tworząc okapy o wysięgu ok. 50 cm, oraz pośrednio na trzech płatwiach, z których środkowa jest w miejscu kalenicy. Krokwie są łączone na długości na zakład w miejscach płatwi pośrednich. Pokrycie dachu podwójną w-wą papy.
- W poziomie parteru posadzka betonowa, w innych kondygnacjach podłogi drewniane bite bezpośrednio nabełkach z desek grub. 3 cm.
- Schody drewniane, zabiegowe, połączkowe z prostymi poręczami drewnianymi
- Wszystkie otwory przesklepione odcinkowo przy czym otwory okien żukiem grub. 1 cegły, otwory drzwi 1,5 cegły. Nad żukami ozdobne fryzy zębnikowe. W parterze

<p>14. Kubatura</p> <p>607 m³</p>	<p>15. Powierzchnia użytkowa</p> <p>180 m²</p>	<p>16. Przeznaczenie pierwotne</p> <p>Spichrz</p>	<p>17. Użytkowanie obecne</p> <p>nieużytkowany</p>
<p>18. Prace budowlane i konserwatorskie, ich przebieg i dokumentacja</p> <p>W latach powojennych wymieniono więźbę dachową.</p> <p>W latach 60-tych przegrodzono p.kn. część parteru budując tam komórki dla lokatorów sąsiedniego budynku.</p>		<p>19. stan zachowania (fundamenty, ściany zewnętrzne, ściany wewnętrzne, sklepienia, stropy, konstrukcje dachowe, pokrycie dachu, wyposażenie i instalacje)</p> <p>Uszkodzony węgarek otworu drzwiowego w poziomie pierwszego piętra /łatany/, brak okiennic, w kondygnacji poddasza brak podłogi i części belkowania. Wszystkie podłogi zagrzybione i spróchniałe. Instalacja elektryczna zdewastowana. Spękania w elewacji tylnej.</p> <p>20. Najpilniejsze postulaty konserwatorskie</p> <p>Wymiana stropów i pokrycia dachu. Usztywnienie całej budowli przez stropy żelbetowe. Zagospodarowania budynku.</p>	

21. Akta archiwalne (rodzaj akt, numer i miejsce przechowywania)

Inwentaryzacja konserwatorska spichrza przy ul. Lotniczej
nr 13 wyk. przez mgr inż arch T. Justata z PP PKZ oddz.
w Gdańsku. Nr. arch. 2643.

22. Bibliografia

23. Źródła ikonograficzne i fotografia (rodzaj, miejsce przechowywania, sygnatury)

24. Uwagi różne

Dec. Naczelnika miasta i gminy Gniew z dn. 29.06.1985r.
obiekt przekazano w użytkowanie na czas nieokreślony
PP PKZ Oddz. Gdańsk.

25. Opracował

tekst H. Paner, K. Godon 1986.02.17

imię, nazwisko, data, podpis

plany, rysunki H. Paner, K. Godon 1986.02.17

imię, nazwisko, data, podpis

zdjęcia fotogr. K. Wiącek 1986.02.17

imię, nazwisko, data, podpis

miejsce przechowywania negatywów GODZ

Karta po wypełnieniu podlega ochronie na podstawie przepisów prawa autorskiego

26. Adnotacje o inspekcjach, informacje o zmianach (daty, imiona i nazwiska wypełniających)

27. Załączniki 3 wkładki

1. Miejscowość Gniew	2. Obiekt (nazwa jak w karcie) Spichrz ul. Lotnicza 13	3. Zawartość wkładki (nazwa obiektu lub materiału uzupełniającego) Opis obiektu
-------------------------	--	--

wrota dwuskrzydłowe, drewniane zbite z desek malowane olejnó, na pozostałych dwóch kondygnacjach i poddaszu drzwiczki drewniane, jednoskrzydłowe, z desek, niemalowane. Okiennice jednoskrzydłowe, pełne, zbite z desek, otwierane do wewnątrz, zachowane tylko na pierwszym piętrze. W pozostałych kondygnacjach zachowały się jedynie ościeżnice wykonane z niezbyt grubych listew drewnianych. W kondygnacji poddasza 4 niewielkie otwory wentylacyjne ułożone parami po obu stronach drzwiczek.

- Budynek wzniesiony na planie prostokąta jedno- i dwutraktowy, z sienią przelotową prowadzącą na podwórze, wejście na wyższe kondygnacje z sieni.

- Trzykondygnacyjny z poddaszem, niepodpiwniczony. Dach dwuspadowy o stosunkowo nieznacznym nachyleniu połaci, odeskowany, kryty papą.

- Elewacja frontowa wykonana w cegle, 3-osiowa z asymetrycznie umieszczonymi w parterze wrotami i niewielkim, zakratowanym okienkiem w pierwszej od pñ. osi. Na pierwszej i drugiej kondygnacji drzwiczki jednoskrzydłowe w osi środkowej z symetrycznie rozmieszczonymi w osiach skrajnych otworami okien. W kondygnacji poddasza mniejsze niż w drugiej i trzeciej kond. drzwiczki w otworze prostokątnym i dwie pary otworów wentylacyjnych. Okap dachu wysunięty 50 cm, pośrodku niewielki, dwuspadowy daszek wystający ok. 60 cm poza okap jako osłona ciągu transportu pionowego. Z elewacji bocznych widoczna jest jedynie część elewacji pñ., w poziomie parteru zasłonięta zabudowaniami gospodarczymi. W poziomie drugiej i trzeciej kondygnacji są na niej ślady po starszych, obecnie nieistniejących przybudówkach, w części wsch. w poziomie poddasza wtórnie wykuty niewielki otwór wentylacyjny.

Szczyt zwieńczony cegłą zmurowaną "na rolkę".

Wkładkę założył: H. Paner, K. Godon 1986.02.17
(imię, nazwisko, data)

Miejsce przechowywania negatywów: GODZ

Wzór ODZ 1978 r.

W elewacji tylnej otwór wejścia jest nieco węższy niż w elewacji frontowej, parter bez okien. W otworze zachowały się ślady mocowania jednoskrzydłowych wrót. W drugiej kondygnacji jeden otwór okienny, w trzeciej dwa i w kondygnacji poddasza znów jeden w osi środkowej. Wszystkie przesklepione odcinkowo. Na elewacji od strony płu. widoczne ślady obecnie nieistniejącej przybudówki.

- We wnętrzu we wszystkich kondygnacjach jest dodatkowy element konstrukcyjny tj. słup drewniany ustawiony w ~~niektórej~~ partii centralnej spichrza z nieznacznym przesunięciem ku płu. /od parteru aż do płatwi umieszczonej w miejscu kalenicy/. Słup ten dzieli podciąg we wszystkich kondygnacjach na dwa przęsła /sam podciąg dzieli spichr na dwa trakty/. W poziomie parteru zwracają uwagę dwie przesklepione odcinkowo wnęki o głębokości 12-13 cm, symetrycznie rozmieszczone po obu stronach filara stanowiącego oparcie dla belki podciagu.

- Fragmentarycznie zachowały się elementy zabytkowe ślusarki.

- Budynek wyposażony jest w instalację elektryczną mocno zdewastowaną.

1. Miejscowość

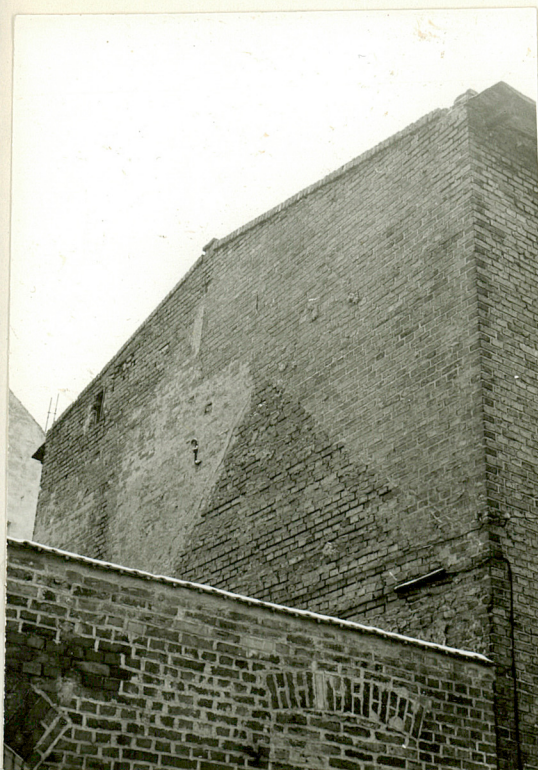
G N I E W

2. Obiekt (nazwa jak w karcie)

Spichlerz ul. Lotnicza 13

3. Zawartość wkładki (nazwa obiektu lub materiału uzupełniającego)

8 zdjęć



Fot.3.Elewacja boczna-płn.



Fot.4.Elewacja tylna-fragment.



Fot.5.Elewacja tylna-fragment.



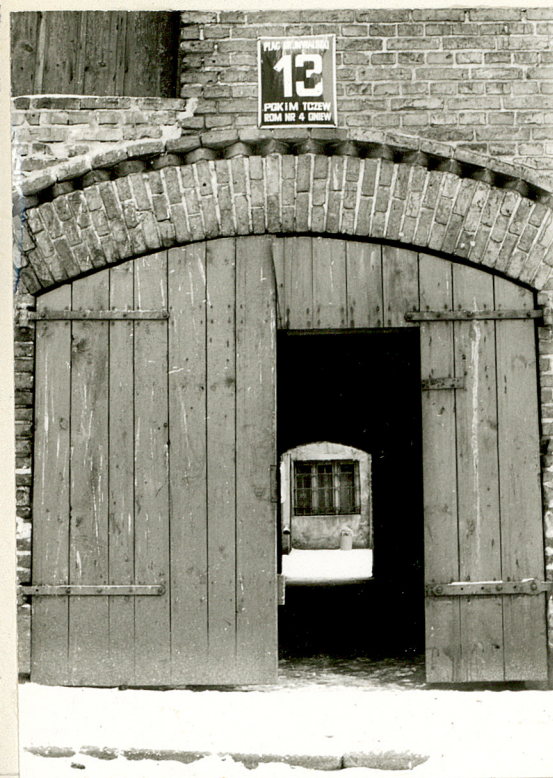
Fot.6.Elewacja tylna-zbliżenie okien.

Wkładkę założył: H. Paner, K. Godon. 1986r. 02.18.
(imię, nazwisko, data)

Miejsce przechowywania negatywów: GODZ

jed. W.A. Olsztyn z. 135/S
OZGraf. Z.P. Ostróda z. 676 n. 40 000

Wzór ODZ 1978 r.



Fot.7.Elewacja frontowa-brama. Fot.8.Okno-elewacja frontowa. Fot.9.Przelot bramny-
widok na podwórze.

Fot.10.Przelot bramny-elewacja
tylna.

1. Miejscowość

G N I E W

2. Obiekt (nazwa jak w karcie)

Spichlerz ul. Lotnicza 13

3. Zawartość wkładki (nazwa obiektu lub materiału uzupełniającego)

8 zdjęć



Fot.11. Ściana płd. w przelocie bramnym.



Fot.12. Strop nad przelotem bramnym.



Fot.13. Kółko żelazne w przelocie bramnym/koniowiaź/



Fot.14. Drewniana konstrukcja podtrzymująca 3-cią kondygnację.

Wkładkę założył: H. Paner, K. Godon, 1986r. 02.18.
(imię, nazwisko, data)

Miejsce przechowywania negatywów: GODZ

jed. W.A. Olsztyn z. 135/S
OZGraf. Z.P. Ostróda z. 676 n. 40 000

Wz6r ODZ 1978 r.



Fot.15.Elementy konstrukcyjne na płn. ścianie 4-tej kondygnacji.



Fot.16.Elementy konstrukcyjne na płn. ścianie 4-tej kondygnacji.



Fot.17.Drewniana konstrukcja podtrzymująca 4-tą kondygnację.



Fot.18.Elewacja frontowa wyloty wentylacyjne.