

SYTUACJA: Kamieniczka usytuowana jest w północnej pierzei rynku na wąskiej gotyckiej parceli. Na terenie parceli znajdują się trzy obiekty: pięciokondygnacyjna kamieniczka oraz dwa budynki warsztatowe - jedno i dwukondygnacyjny.

MATERIAŁ: obiekt wzniesiony z cegły, fundamenty kamienne.

STROPY: drewniane, w piwnicy kolebki ceglane.

WIEŻBA DACHOWA: konstrukcja drewniana, krokwiowo-płatwiowa.

BODŁOGI I POSADZKI: w piwnicy klepisko, kondygnacje naziemne - podłogi deskowe.

POKRYCIE DACHU: dachówka ceramiczna "Holenderka".

SCHODY: drewniane.

DRZWI: zewnętrzne płycinowe, wewnętrzne płycinowe i współczesne płytowe.

OKNA: drewniane, czteroskrzydłowe, ościeżnicowe, w parterze witryna zakł. usługowego, drewniana, trójdzielna.

RZUT: kamieniczka założona na planie prostokąta, trzytraktowa, z przejściową sienią prowadzącą na zaplecze parceli.

BRYŁA: cztery kondygnacje naziemne / z poddaszem użytkowym / i jedna podziemna. Kamieniczka nakryta dachem mansardowym, wspólnym dla kilku kamieniczek z tej pierzei / nr 18 - 22 /

ELEWACJE: frontowa południowa, trzyosiowa, symetryczna, dzielona poziomymi międzykondygnacyjnymi tynkowanymi listwami / gzymsy opaskowe, naroża ujęte pilastrami; naroże pd. - wsch. boniowane. Okna prostokątne z podokiennikami. Okna i dwa otwory drzwiowe parteru sklepione odcinkowo. Fasady zwieńczone drewnianymi, profilowanymi gzymsami okapowymi. Od strony pn. zachowana w osi środkowej lukarna.

WNĘTRZE: piwnice - kolebki, i sklepienia beczkowe, w przyziemiu zachowane drewniane, belkowe stropy z końca XVIII w.

WYPOSAŻENIE: - nie zachowało się.

INSTALACJE: - elektryczna, wod.-kan.

Pierwotnie kamienica gotycka została wzniesiona w 2 poł. XV w. Z tego okresu zachowała się gotycka piwnica nakryta sklepieniami beczkowymi i kolebkowymi na fund. kamiennych. Kamienicę przebudowano w końcu XVIII w. i poł. XIX w. Kamienica nr. 18 jest cennym przykładem domu gotyckiego przebudowanego w okresie baroku.

14. Kubatura 2.280 m ³	15. Powierzchnia użytkowa 180 m ²	16. Przeznaczenie pierwotne mieszkalne	17. Użytkowanie obecne mieszkalne
18. Prace budowlane i konserwatorskie, ich przebieg i dokumentacja		19. Stan zachowania (fundamenty, ściany zewnętrzne, ściany wewnętrzne, sklepienia, stropy, konstrukcje dachowe, pokrycie dachu, wyposażenie i instalacje) stan ogólnie dobry	
		20. Najpilniejsze postulaty konserwatorskie	

21. Akta archiwalne (rodzaj akt, numer i miejsce przechowywania)

Rejestr zabytków woj.gdańskiego -PSOZ,Gdańsk,
Kotwiczników 20
Państwowe Biuro Notarialne,Teczew,Koźłątaja 8

22. Biblioteka

- J.Barton,Chronologiczne zestawienie dat z historii miasta.,PP PKZ O/Gdańsk,1977.
- I.Strzelecka,Gniew.Studium historyczno-urbanistyczne do planu zagospodarowania przestrzennego miasta.PP PKZ O/Gdańsk,1963r.
- J.Wewiórska,I.Różańska,Inwentaryzacja konserwatorska,Gniew,Pl.Grunwaldzki 18,PP PKZ O/Gdańsk 1977r.
- T.Chełmecki,Krótki zarys historii miasta Gniewu.Gniew,1939r.

23. Źródła ikonograficzne i fotografia (rodzaj, miejsce przechowywania, sygnatury)

24. Uwagi różne

25. Opracował

tekst..... Krystyna Żuławska-Kantorowska X.96

imię, nazwisko, data, podpis

plany, rysunki Krystyna Żuławska-Kantorowska X.96

imię, nazwisko, data, podpis

zdjęcia fotogr. Krystyna Żuławska-Kantorowska X.96

imię, nazwisko, data, podpis

miejsce przechowywania negatywów

KARTA PO WYPEŁNIENIU PODLEGA OCHRONIE NA PODSTAWIE PRZEPISÓW PRAWA AUTORSKIEGO

26. Adnotacje o inspekcjach, informacje o zmianach (daty, imiona i nazwiska wypełniających)

27. Załączniki

↑ wkładka

1. Miejscowość

G N I E W

2. Obiekt (nazwa jak w karcie)

Kamienica Pl. Grunwaldzki
nr. 18

3. Zawartość wkładki (nazwa obiektu lub materiału uzupełniającego)

zdjęcia



1.



2.



3.

1. Elewacja południowa z oficyną
2. Fragment elewacji południowej
3. Oficyny
4. Wnętrze sieni ze schodami na piętro
5. Sklepienie kolebkowe w piwnicy
6. Wnęka i łęk w piwnicy

Wkładkę założył: K. Żuławski-Karłowicz X. 1996r.

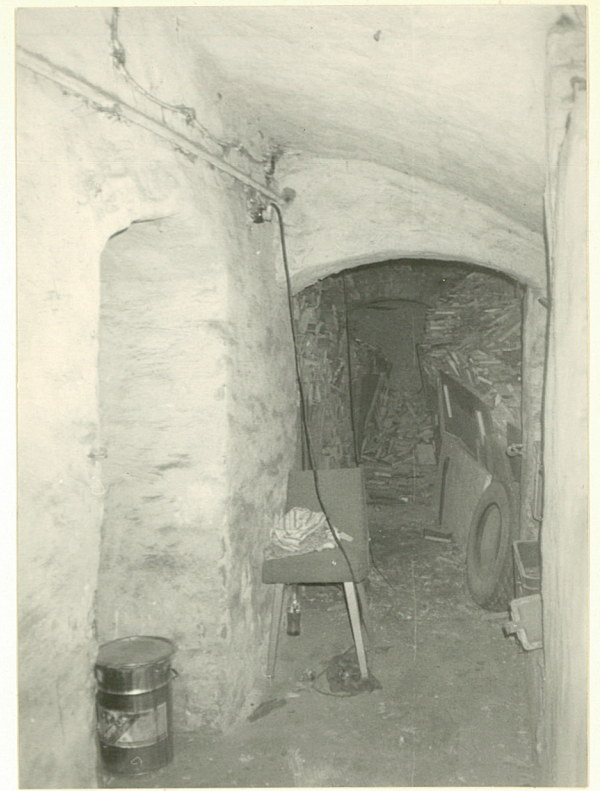
Miejsce przechowywania negatywów: - " -



4.



5.



6.



7.