

1. Obiekt

KOŚCIÓŁ PARAFIALNY pw. św. MIKOŁAJA

2 Czas powstania

1904 r

3 Miejscowość

W I E L E

4 Adres

83-441 Wiele.Ul.Derdowskiego 1
ni hipoteczny działka nr 484

5 Przynależność administracyjna

województwo gdańskie

gmina Karsin

pow. WOSCIERZYNA

6 Poprzednie nazwy miejscowości

Velem 1382

naz.niem. Wiele

7 Przynależność administracyjna
przed 1 VI 1975

województwo gdańskie

powiat Chojnice

8 Właściciel i jego adres

Parafia Rzymsko-Katolicka w
Wielu.Ul.Derdowskiego 1.

9 Użytkownik i jego adres

Parafia Rzymsko-Katolicka w
Wielu.Ul.Derdowskiego 1.

10 Reestr zabytkow

Nr

A-1663

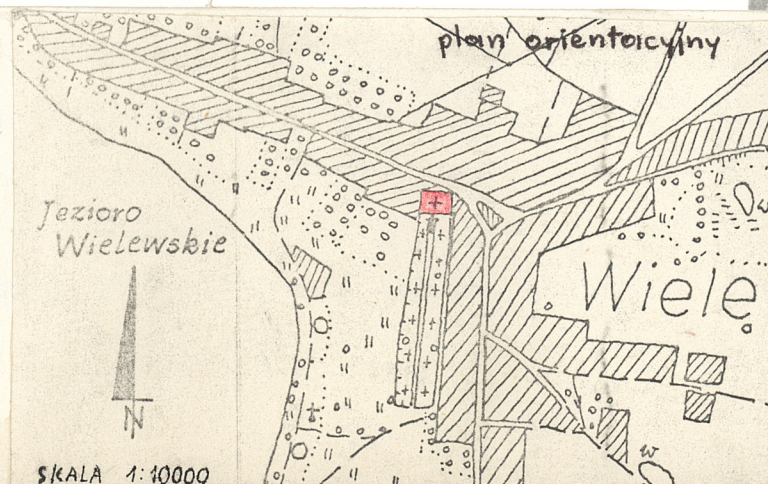
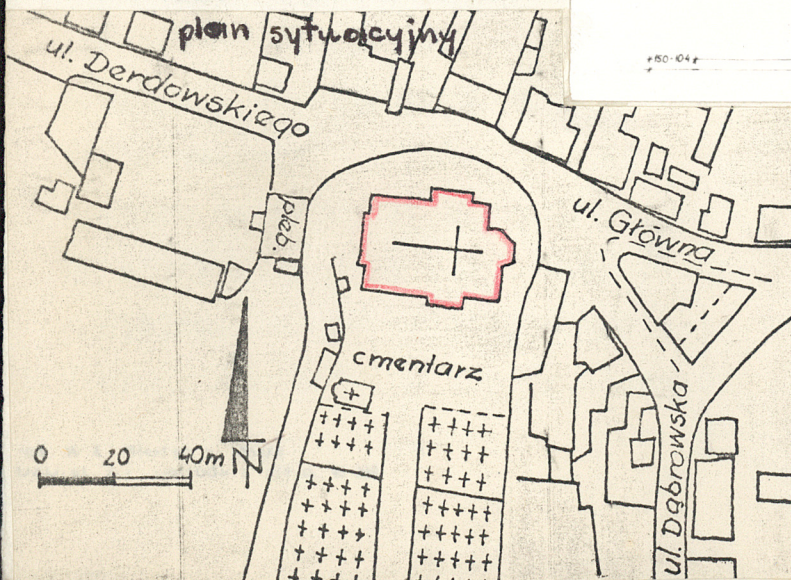
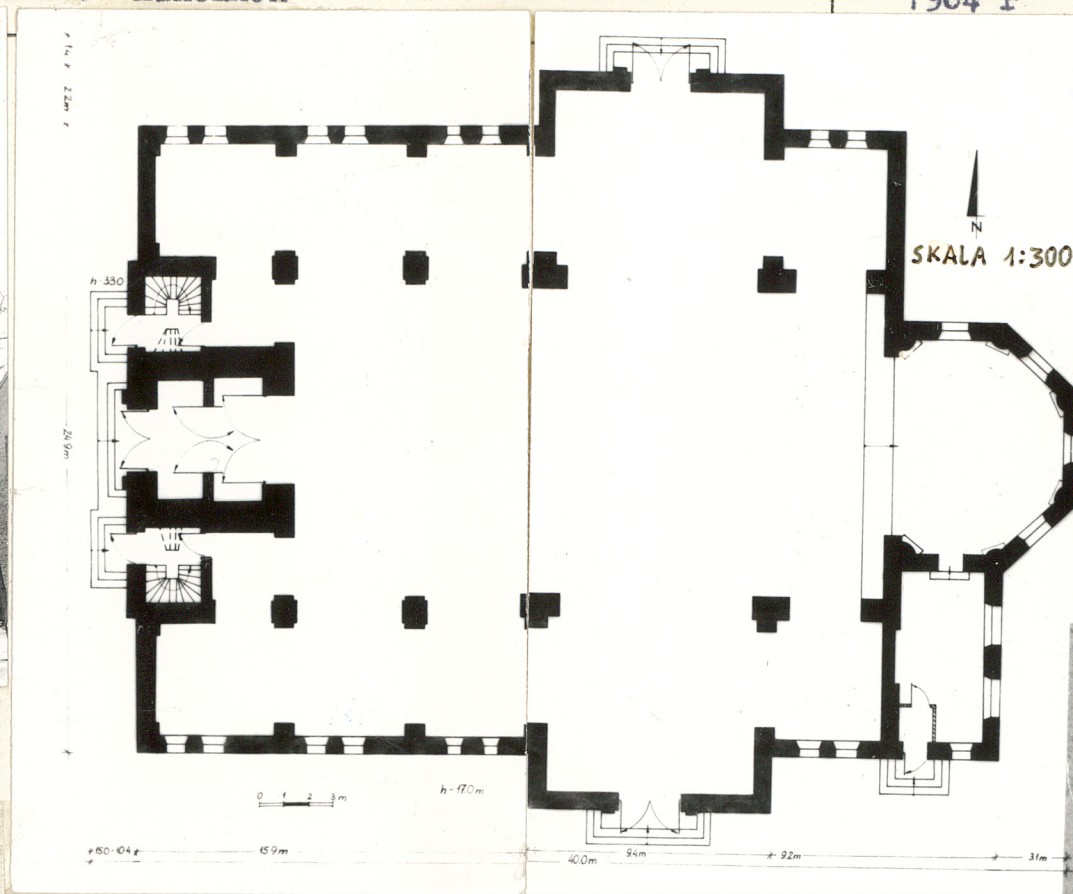
data

6.06.1998

A-1663



Fot.1. Widok od płn.-zach.



Kościół zbudowany w latach 1904-1905 - w miejscu poprzedniego, drewnianego obiektu. W roku 1911 kościół ozdobił malowidłami artysta malarz W. Drapiewski.

Kościół konsekrowany w 1912 r.

Parafia wielewska istniała już w roku 1382 kiedy to komtur tucholski H. von Bulendorf przeniósł wieś z prawa polskiego na chełmińskie. W latach 1915-1924 wzniesiono tzw. Kalwarię Wielewską /nad Jez. Wielewskim/, gdzie wystawiono 14 kaplic utrzymanych w stylu barokowym /wg. projektu T. Mayera z Monachium/

- Kościół leży w centrum wsi, przy zbiegu ul. Derdowskiego z ul. Główną, na wyniesieniu oskarpowanym murem z dużych obrabianych głazów granitowych ułożonych na zaprawie cementowo-wapiennej. Na koronie muru wylewka betonowa, na niej filarki z cegieł otynkowane, między którymi poręcze z rur stalowych. Od płd. do kościoła przylega cmentarz grzebalny, z kaplicą, od zach. plebania z kompleksem budynków gospodarczych.
- Kościół zmurowany na zaprawie cementowo-wapiennej z cegły czerwonej, pełnej, na podmurówce z obrabianych głazów granitowych. Portale i obramienia drzwi zewnętrznych wykonane z piaskowca, opaski wokół okien - w tynku.
 - Sklepienia naw zwierciadlane, nad nawą główną ok. 1 m wyższe niż w transepcie, w nawach bocznych na 1/2 tej wysokości. Apsyda sklepiona półkopułą podzieloną żebrowaniem na sześć pól. Wszystkie sklepienia zdobione malowidłami.
 - Więźba dachowa o wiązarach wieszakowych, jednowieszakowych, z krzyżulcami.
 - Pokrycie dachu wszystkich naw i transeptu dachówką karpówką, wieże kryte blachą miedzianą.
 - Posadzki w całym kościele z 6-bocznych płytek z piaskowca barwy szarej. Na obrzeżach płytki prostokątne barwy bordowej.
 - Schody zewnętrzne przed trzema wejściami 3-stopniowe wykonane z bloków granitowych. Schody na wieżę /z kruchty pñ./ łamane 4-biegowe, z ozdobną balustradą tralkową i filarkami. Schody na chór drewniane, zabiegowe, polączkowe.
 - Drzwi zewnętrzne główne 2-skrzydłowe, bogato rzeźbione, z ozdobnymi okuciami i klamką, do kruchty 1-skrzydłowe, płycinowe. Nad wszystkimi ozdobnie żebrowane półkoliste nadświetla. Drzwi wewnętrzne do kruchty do naw 1-skrzydłowe, płycinowe, podobnie na chór i do wieży. Wszystkie z ozdobnymi okuciami i klamkami. W przedścionku kruchty głównej drzwi 2-skrzydłowe, wahadłowe, do zakrystii /z apsydy /

<p>14. Kubatura</p> <p>8.600 m³</p> <p>/bez poddasza/</p>	<p>15. Powierzchnia użytkowa</p> <p>760 m²</p>	<p>16. Przeznaczenie pierwotne</p> <p>Kościół parafialny</p>	<p>17. Użytkowanie obecne</p> <p>Kościół parafialny</p>
<p>18. Prace budowlane i konserwatorskie, ich przebieg i dokumentacja</p> <p>W latach 1945-47 remontowano prezbiterium uszkodzone wybuchem granatu w trakcie działań wojennych.</p> <p>W latach 70-tych wymieniono instalację elektryczną oraz przeprowadzono konserwację malowideł we wnętrzu.</p> <p>Również w tym okresie uzupełniono ubytki tynków w elewacjach.</p> <p>Wieżę kryte blachą w roku 1924.</p>		<p>19. stan zachowania (fundamenty, ściany zewnętrzne, ściany wewnętrzne, sklepienia, stropy, konstrukcje dachowe, pokrycie dachu, wyposażenie i instalacje)</p> <p>Stan dobry. Nieznaczne nieszczelności w pokryciu dachu.</p> <p>20. Najpilniejsze postulaty konserwatorskie</p> <p>Uszczelnienie pokrycia dachu.</p>	

21. Akta archiwalne (rodzaj akt, numer i miejsce przechowywania)

Archiwum parafialne w Wielu.

Wojewódzkie Biuro Geodezji i Terenów Rolnych w Kościerzynie

22 Bibliografia

Słownik Geograficzny Królestwa Polskiego pod red.
B.Chlebowskiego, t.XIII, W-wa 1893, s.310.

23 Źródła ikonograficzne i fotografia (rodzaj, miejsce przechowywania, sygnatury)

24. Uwagi różne

25 Opracował

tekst H. Paner, K. Godon 1986.03.23
imię, nazwisko, data, podpis

plany, rysunki H. Paner, K. Godon 1986.03.23
imię, nazwisko, data, podpis

zdjęcia fotogr. K. Wiącek 1986.03.23
imię, nazwisko, data, podpis

miejsce przechowywania negatywów GODZ

Karta po wypełnieniu podlega ochronie na podstawie przepisów prawa autorskiego

26 Adnotacje o inspekcjach, informacje o zmianach (daty, imiona i nazwiska wypełniających)

27 Załączniki 8 wkładek

1. Miejscowość Wiele	2. Obiekt (nazwa jak w karcie) Kościół parafialny pw. św. Mikołaja	3. Zawartość wkładki (nazwa obiektu lub materiału uzupełniającego) Opis obiektu
--------------------------------	--	---

- 1-skrzydłowe, płycinowe osadzone w otworze przesklepionym łukiem odcinkowym. Wszystkie drzwi prowadzące z krucht do naw i na chór osadzone są w otworach prostokątnych, na wieżę i poddasze w otworach sklepionych odcinkowo.
- Okna w elewacjach płn. i pld krosnowe, wielokwaterowe, z uchylnym, sklepionym odcinkowo nadświetleniem. W prezbiterium okna witrażowe wzmocnione płaskownikiem stalowym i prętami mocującymi. Wszystkie okna owalne i okrągłe - nieotwierane. W zakrystii okna wielopolowe ze środkowym segmentem uchylnym, zakratowane, osadzone w odcinkowo sklepionych otworach./wszystkie krosnowe/. Otwory okien w zakrystiach we wnękach prostych, w nawach rozglifione do wewnątrz.
 - Kościół w typie bazyliki 3-nawowej z transeptem, orientowany, z pięcioboczną apsydą od wsch. i przylegającą doń prostokątną w rzucie zakrystią. Od zach. kwadratowa w rzucie wieża, w niej wejście główne.
 - Kościół wolnostojący, niepodpiwniczony, o bryle mocno rzeźbionkowej i zmonumentalizowanej poprzez osadzenie nad ramionami transeptu dwóch dodatkowych wież i przez wyprowadzenie wieży głównej z części zach. nawy.
 - Dach nad nawą główną i transeptem dwuspadowy, nad nawami bocznymi pulpitowy. Apsyda kryta dachem wielopłóciowym. Wieże kryte dachem namiotowym przechodzącym w ośmioboczny hełm zwieńczony iglicą z krzyżem.
 - Elewacja frontowa /zach./ 3-osiowa z umieszczoną centralnie wieżą ujętą dwoma półszczytami nawy głównej. Po bokach nieco cofnięte szczyty naw bocznych o wysokości równej 1/2 wysokości nawy głównej.
- Wejście główne w obramieniu z piaskowca, pomiędzy dwoma pilastrami, na których przerwany fronton; w przerwie frontonu wnęka z figurką. Otwory wejść bocznych z obramieniami wykończonymi w tynku /do krucht/ nad nimi niewielkie, prostokątne okienka. W izbicy wieży dwa okna w typie żaluzji, wyżej wydzielona uskokowymi gzymsami kondygnacja

-verte

Wkładkę założył: H. Paner, K. Godon 1986.03.23
(imię, nazwisko, data)

Miejsce przechowywania negatywów: GODZ

Wzór ODZ 1978 r.

na której jest mechanizm zegarowy.

- Elewacja płn. 5-osiowa z trzema parami okien nawy bocznej /odzach/ i przyporządkowanymi im owalnymi okienkami doświetlającymi nawę główną. W drugiej od ~~xx~~ wsch. osi szczyt transeptu z ozdobnym obramieniem drzwi wykonanym z piaszkowca i prostokątnym portalem w formie belkowania spoczywającego na dwóch pilastrach. Na karnicach belkowania / w osi pilastrów/ dwa obeliski. Nad portalem duże półkolistie sklepienie okno z gładkim obramieniem wykonanym w tynku i pustą prostokątną płycina poniżej progu, wkomponowaną pomiędzy obeliski portalu.
- W elewacji wschodniej dominuje bryła 5-bocznej apsydy, w której wszystkich ścianach są półkolistie sklepienie, wysokie okna. Od płn. jest ona ujęta ścianą szczytową nawy bocznej, zaś od pld. przylega doń wsch. elewacja zakrystii z dwoma zakratowanymi, odcinkowe przesklepionymi otworami okien w parterze i jednym okrągłym okienkiem w kondygnacji poddasza. Okna w gładkich opaskach /w tynku/ z pozornymi kłińcami.
- Elewacja pld. identyczna jak płn. z dostawioną od pld. stronie apsydy wspomnianą już zakrystią, mieszczącą się w szerokości nawy bocznej /pld./. Wszystkie gzymsy podokapowe profilowane /wklęsło-wypukłe, uskokowe/.
- Wnętrze kościoła otynkowane, bogato zdobione malowidłami. Nawy boczne oddzielone od głównej rzędami filarów wspierających przęsła, którym na ścianach bocznych odpowiadają ustawione w tym samym rytmie arkady /w grubości muru/.
- Wejście do kościoła z kruchty głównej lub z krucht bocznych. W kruchcie głównej /pod wieżą/ wydzielony przedsionek zamknięty 2-skrzydłowymi drzwiami i takąż kratą ozdobną. Balkon chóru wsparty na filarach z balustradą w formie ciągu zdobionych malowaniem płycin. Prezbiterium w 5-bocznej apsydzie oddzielone od nawy głównej ścianą czołową z koszowym łukiem tęczy. Sklepienie apsydy wsparte na półkolumnach, bogato malowane.
- We wnętrzu 5 ołtarzy, 1 główny, 2 w nawach bocznych i 2 w skrzydłach transeptu. Wszystkie w stylu barokowym. W ołtarzu głównym obraz Matki Boskiej Pocieszenia pędzla nieznanego mistrza z XVII w. Na wieży głównej dzwon z 1686 r odlany przez Absalona Witwercka z Gdańska. Organy firmy "Grüneberg Orgelbau Anstatt Stettin". W nawach kilka bogato zdobionych kropielnic z brązu.
- Kościół wyposażony jest w instalację elektryczną i nagłaśniającą.

1. Miejscowość

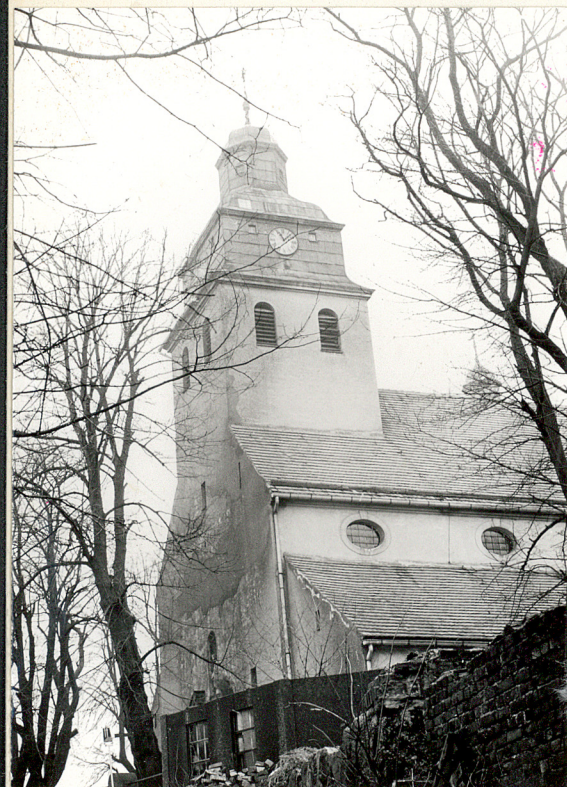
W I E L E

2. Obiekt (nazwa jak w karcie)

kościół p.w. Św. Mikołaja.

3. Zawartość wkładki (nazwa obiektu lub materiału uzupełniającego)

8 zdjęć



Fot.3. Elewacja frontowa od
streny płd./zach.



Fot.4. Wieża-zbliżenie.



Fot.5. Portal główny.



Fot.6. Detal portalu.

Wkładkę założył: **K. Godon. H. Paner. 1986.03.23.**

(imię, nazwisko, data)

Miejsce przechowywania negatywów: **GODZ**

jed. W.A. Olsztyn z. 135/S
OZGraf. Z.P. Ostróda z. 676 n. 40 000

Wzór ODZ 1978 r.



Fot. 7. Nisza z figurą Chrystusa
nad portalem.



Fot. 8. Ozdobna klamka-drzwi
główne.



Fot. 9. Drzwi do kruchty pld.



Fot. 10. Ozdobna klamka na
drzwiach do kruchty pld.

1. Miejscowość

W I E L E

2. Obiekt (nazwa jak w karcie)

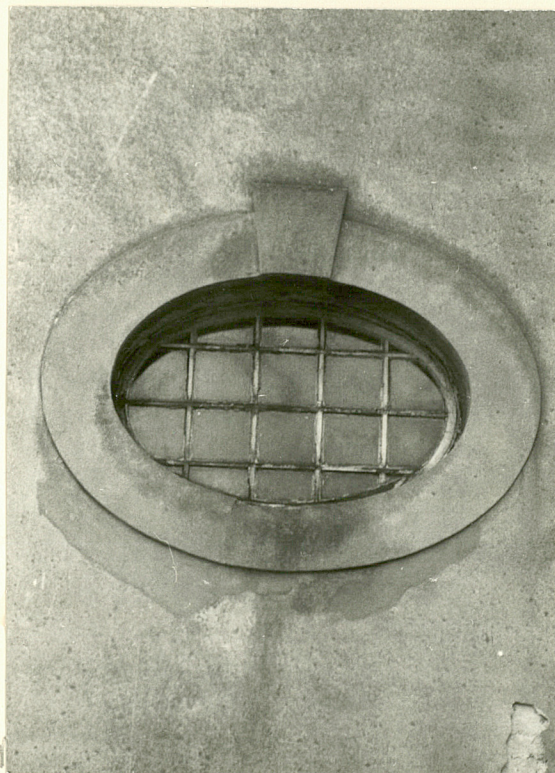
kościół p.w. Św. Mikołaja.

3. Zawartość wkładki (nazwa obiektu lub materiału uzupełniającego)

8 zdjęć



Fot.11. Okienko nad drzwiami
do kruchty pld.



Fot.12. Okno nawy pld. w elewacji
frontowej.



Fot.13. Okno w elewacji pld.



Fot.14. Część zach.
elewacji pld.

Wkładkę założył:

K. Godon, H. paner. 1986r.03.23.

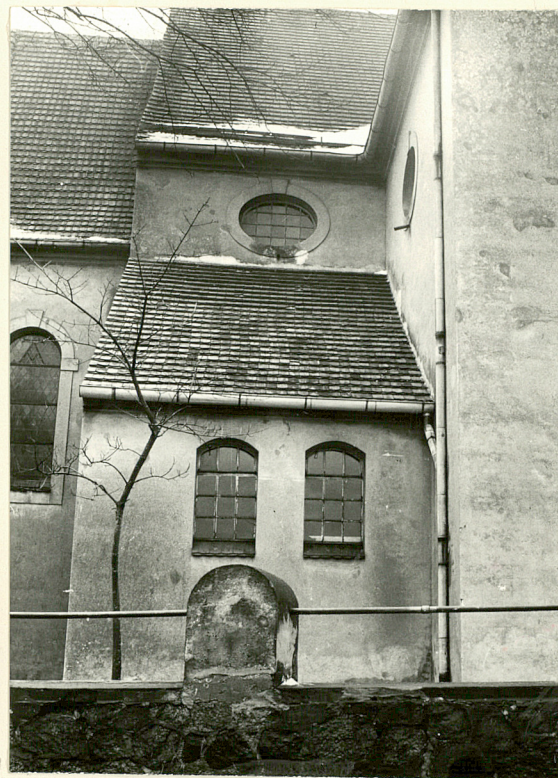
(imię, nazwisko, data)

Miejsce przechowywania negatywów:

GODZ

jed. W.A. Olsztyn z. 135/S
OZ Graf. Z.P. Ostróda z. 676 n. 40 000

Wzór ODZ 1978 r.



Fot.15. Transept od strony płn. Fot.16. Transept płn.-drzwi. Fot.17. Część wsch. elewacji płn. Fot.18. Fragment między nawą płn. a apsydą.

1. Miejscowość

W I E L E

2. Obiekt (nazwa jak w karcie)

kościół p.w. Św. Mikołaja

3. Zawartość wkładki (nazwa obiektu lub materiału uzupełniającego)

8 zdjęć



Fot.19.Elewacja tylna-wsch.



Fot.20.Zbliżenie apsydy.



Fot.21.Fragment pld.
elewacji tylnej.



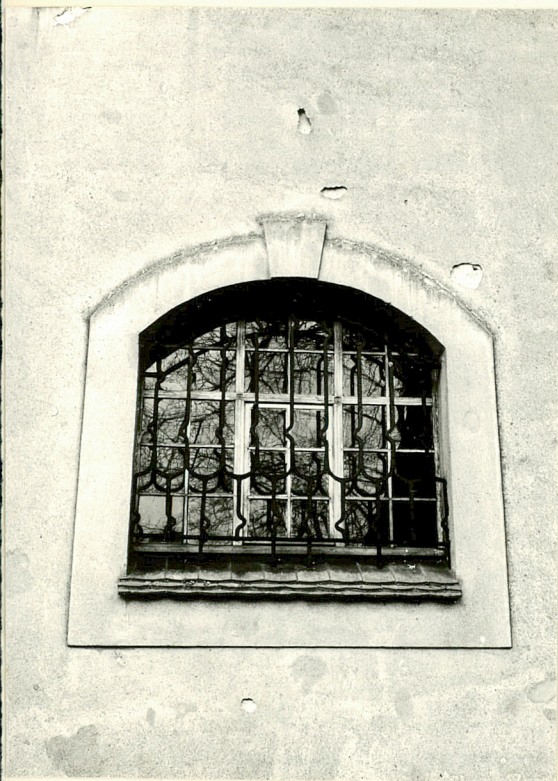
Fot.22.Okno
apsydy.

Wkładkę założył: K.Godon. H.Paner. 1986r.03.23.
(imię, nazwisko, data)

Miejsce przechowywania negatywów: GODZ

jed. W.A. Olstym z. 135/3
OZGraf. Z.P. Ostróda z. 676 n. 40 000

Wzór ODZ 1978 r.



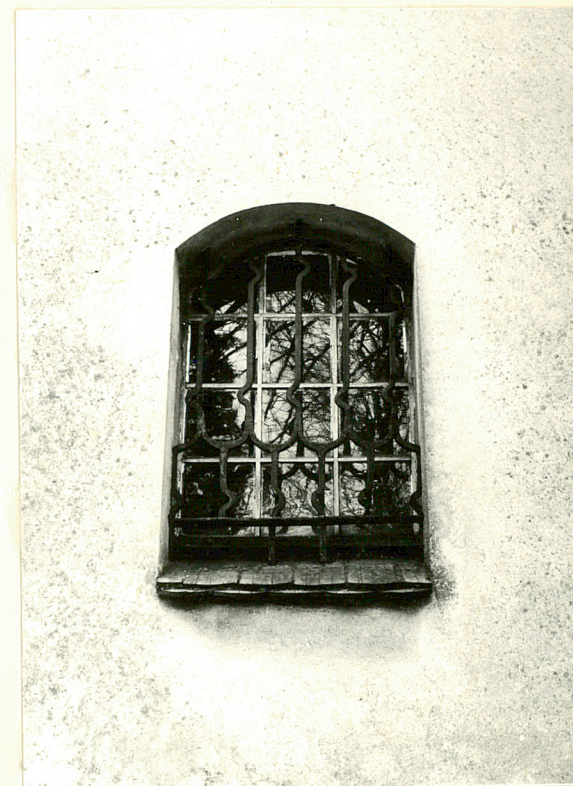
Fot.23.Okno zakrystii od
strony wsch.



Fot.24.Fasada pld.-część
wsch.



Fot.25.Wieżyczka w kalenicy
nawy głównej-zbliżenie.



Fot.26.Okno zakrystii od stro-
ny pld.

1. Miejscowość

W I E L E

2. Obiekt (nazwa jak w karcie)

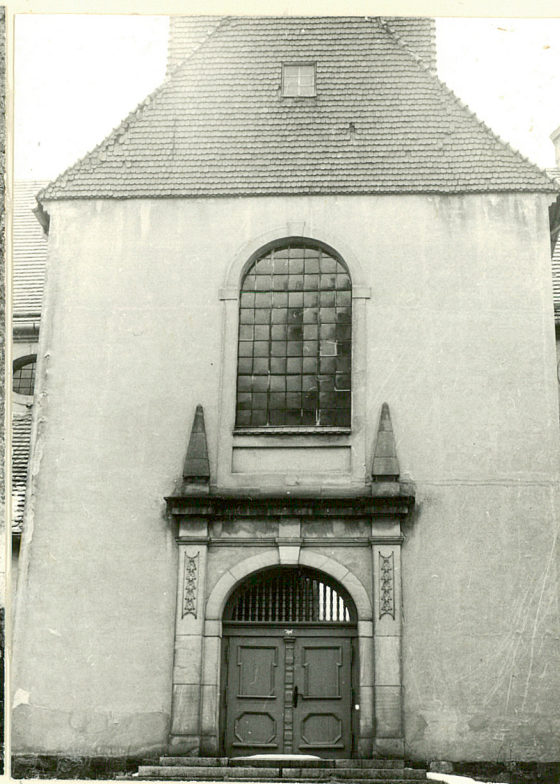
kościół p.w.Św.Mikołaja.

3. Zawartość wkładki (nazwa obiektu lub materiału uzupełniającego)

8 zdjęć



Fot.27.Drzwi do zakrystii.



Fot.28.transept płd.



**Fot.29.Wieża nad transeptem
płd.**



**Fot.30.Elewacja
płd.część zach.**

Wkładkę założył: **K.Godon. H.Paner.1986r.03.23.**
(imię, nazwisko, data)

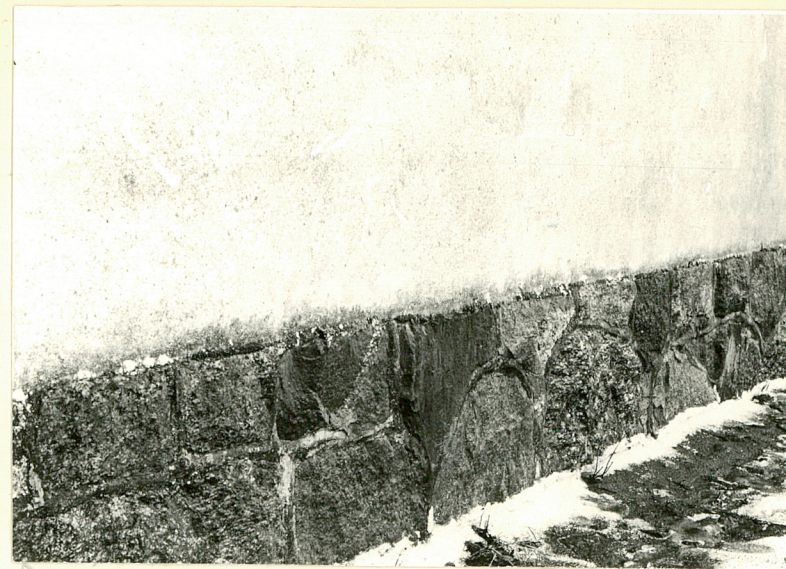
Miejsce przechowywania negatywów: **GODZ**

jed. W.A. Olsztyn z. 135/S
OZGraf. Z.P. Ostróda z. 676 n. 40 000

Wzór ODZ 1978 r.



Fot.31.Elewacja pld.-fragment
między nawą boczną a transeptem
od strony pld./zach.



Fot.32.Cokół.



Fot.33.Kamienna ambona w ogrodzeniu kościoła.



Fot.34.Ogrodzenie kościoła-wejście główne
od strony płn./zach.

1. Miejscowość W I E L E	2. Obiekt (nazwa jak w karcie) kościół p.w.Św.Mikołaja	3. Zawartość wkładki (nazwa obiektu lub materiału uzupełniającego) 8 zdjęć
------------------------------------	--	--



Fot. 35. Prospekt organowy.



Fot. 36. Prezbiterium.



Fot. 37. Sklepienie nad prezbiterium.



Fot. 38. Arkada wspierająca sklepienie prezbiterium.

K. Godon. H. Paner. 1986r. 03. 23.

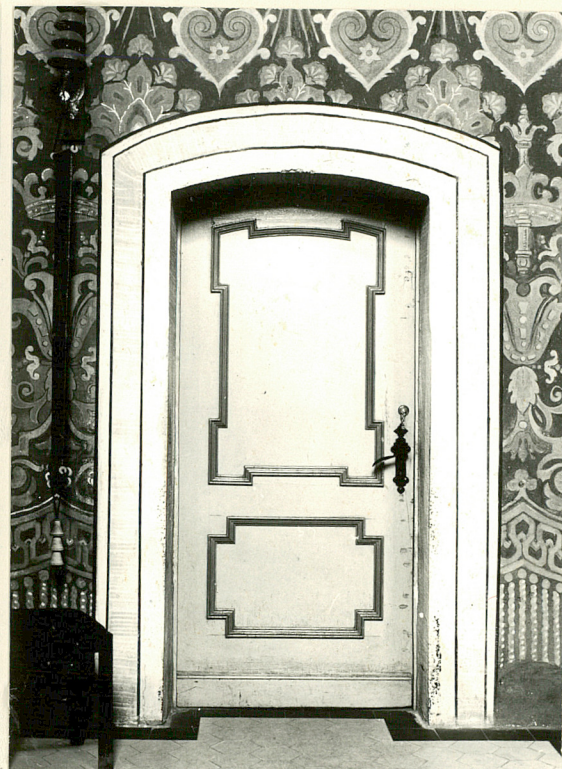
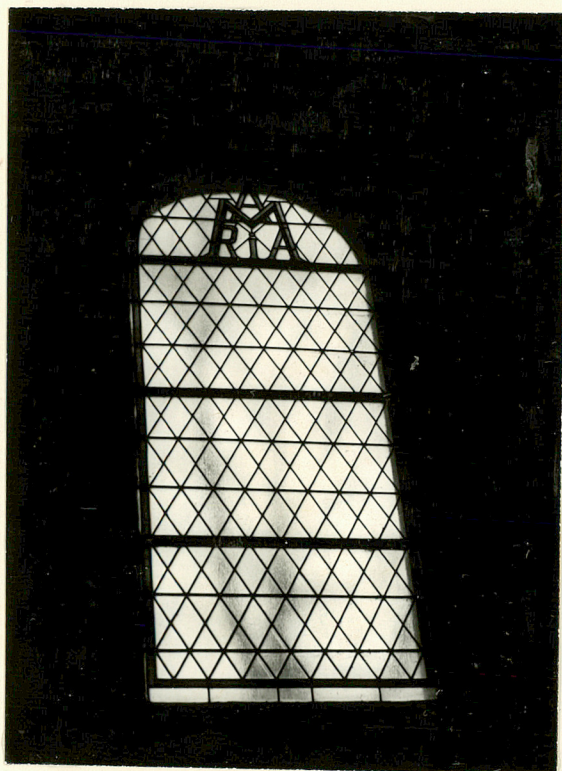
Wkładkę założył:

(imię, nazwisko, data)

Miejsce przechowywania negatywów: **GODZ**

jed. W.A. Olaszyn z. 135/S
OZGraf. Z.P. Ostróda z. 676 n. 40 000

Wzór ODZ 1978 r.



Fot.39.Baza kolumny-prezbiterium. Fot.40.Okno prezbiterium. Fot.41.Drzwi do zakrystii.

Fot.42.Nawa płn.-widok od
wsch.

1. Miejscowość

W I E L E

2. Obiekt (nazwa jak w karcie)

kościół p.w.Św.Mikołaja.

3. Zawartość wkładki (nazwa obiektu lub materiału uzupełniającego)

8 zdjęć



Fot.43.Nawa płn.widok od zach. Fot.44.Strop nad chórem.

Fot.45.Nawa płd.widek od zach. Fot.46.Nawa płd.widek od
wsch.

Wkładkę założył: K.Godon.H.Paner. 1986r.03.23.

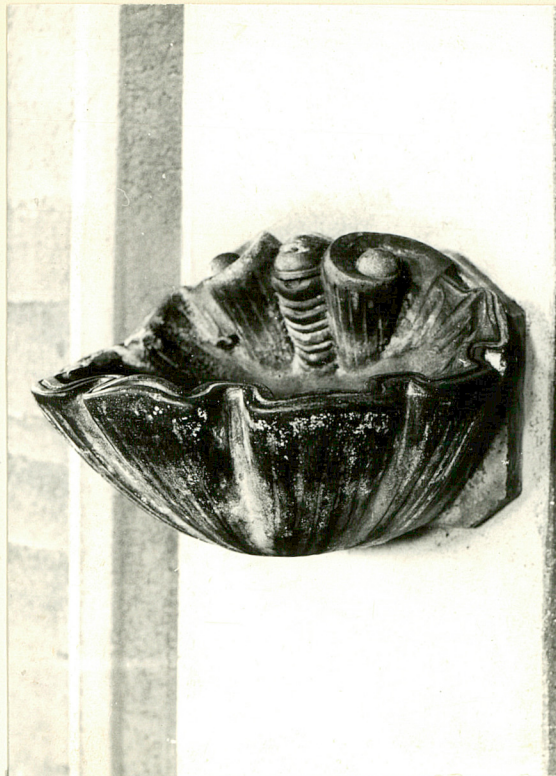
(imię, nazwisko, data)

GODZ

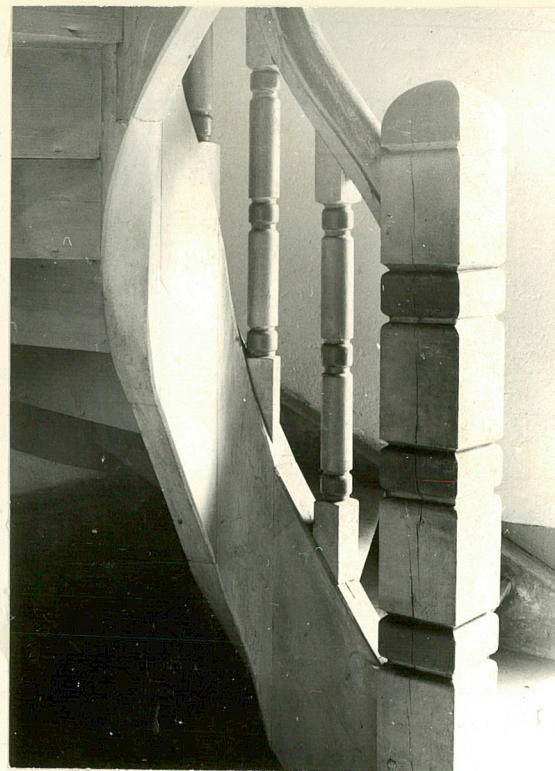
Miejsce przechowywania negatywów:



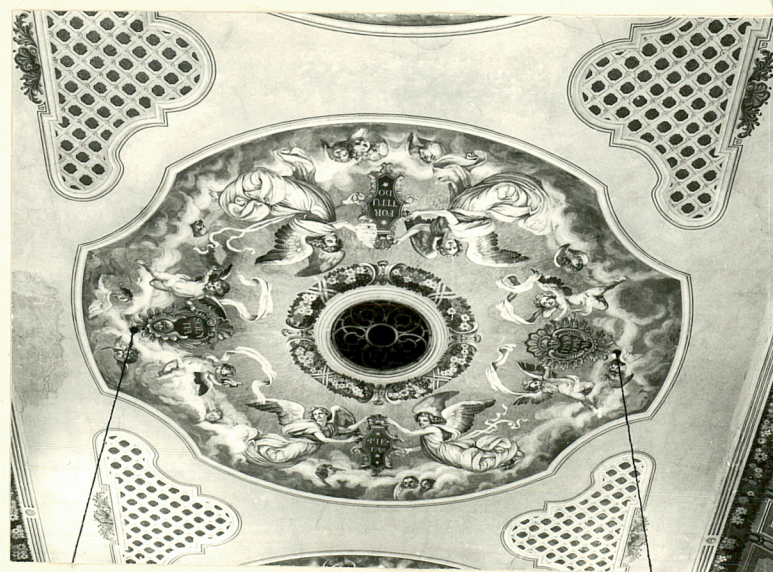
Fot.47. Transept-widok od płu.



Fot.48. Kropielnica przy wejściu
głównym



Fot.49. Schody na chór.



Fot.50 Strop nad
nawą główną

1. Miejscowość

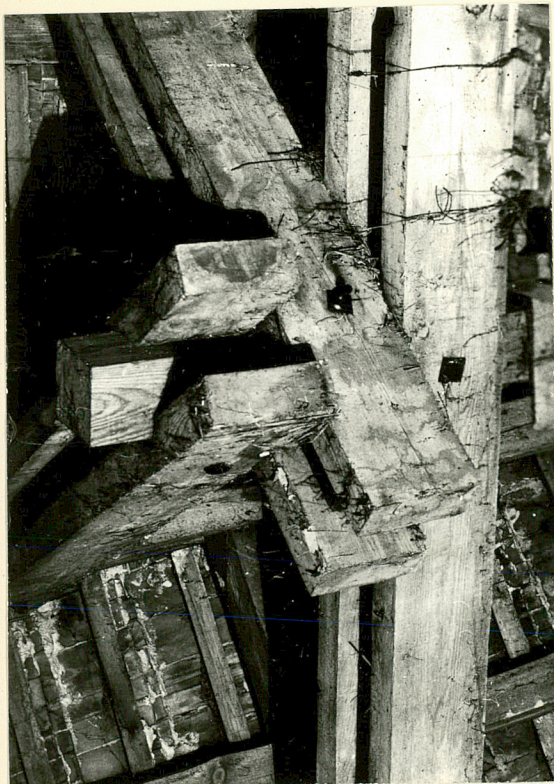
W I E L E

2. Obiekt (nazwa - jak w karcie)

kościół p.w.Św.Mikołaja

3. Zawartość wkładki (nazwa obiektu lub materiału uzupełniającego)

9 zdjęć



Fot. 51. Wieżba dachowa nad prezbiterium



Fot. 52. Kaplica cmentarna - elewacja frontowa - wsch.



Fot. 53. Drzwi główne - zbliżenie.



Fot. 54. Drzwi główne - klamka.

Wkładkę założył: K. Godon, H. Paner, 1986r. 03. 23.
(imię, nazwisko, data)

Miejsce przechowywania negatywów: GODZ



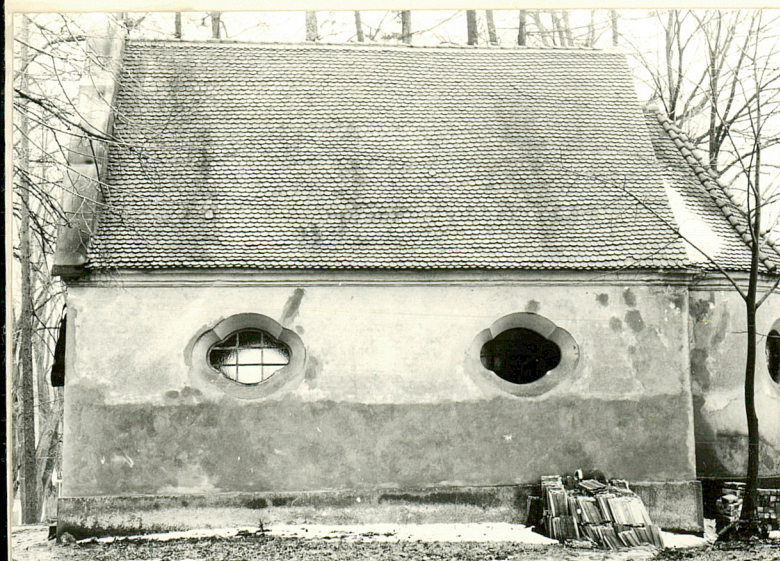
Fot.55.Elewacja pld.



Fot.56.Elewacja tylna-zach.
od strony pñn./zach.



Fot.57.Wnętrze kaplicy.



Fot.58.Elewacja pñn.



Fot.59.Okno elewacji
pñn.-zbliżenie.