

A B C D E F G H I J K L M N O P R S T U V X Y Z

Nr
POMORSKIE

3849

1. Obiekt

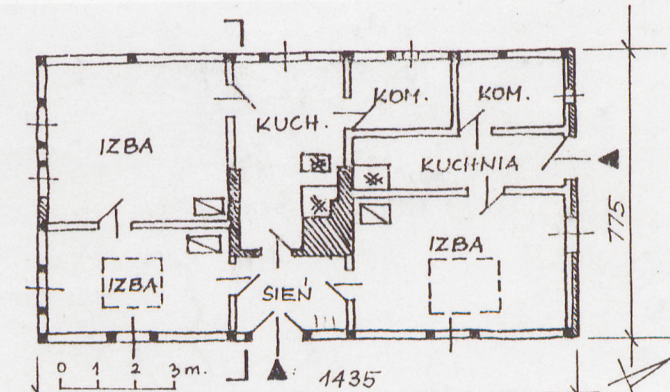
CHAŁUPA UL.WOJSKA POLSKIEGO NR 21

2. Czas powstania

pocz.XIX w.

3. Miejscowość

BRZEZIE



RZUT PRZYZIEMIA 1:200

4. Adres Brzezie
ul.Wojska Polskiego nr 21
p-ta 77-306 Brzezie
nr hipoteczny

5. Przynależność administracyjna

słupskie

województwo

Rzeczonica

gmina

pow. Człuchów

6. Poprzednie nazwy miejscowości

Eicfier

7. Przynależność administracyjna

przed 1 VI 1975

województwo koszalińskie

powiat Człuchów

8. Właściciel i jego adres

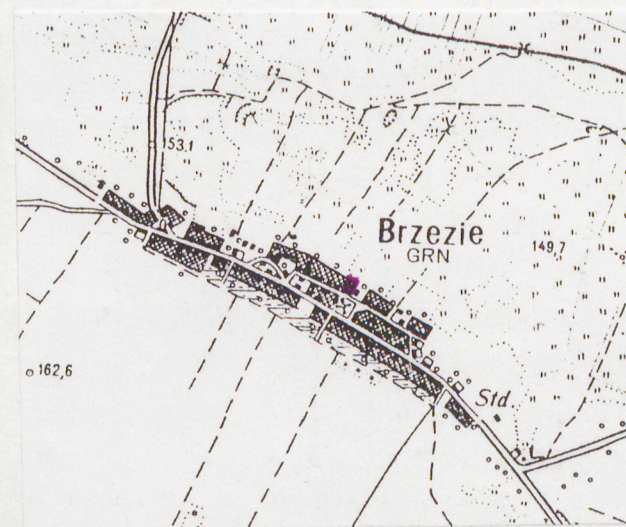
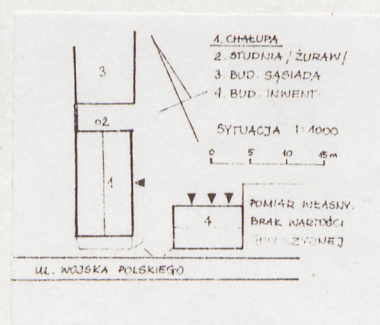
Jan Raba
Stanisław Raba
Brzezie ul.Wojska Polskiego
nr 21

9. Użytkownik i jego adres

J.W.

10. Rejestr zabytków

Nr data



O fundatorze i właścicielu sprzed 1945 roku informacji nie uzyskano. Obecni właściciele urodzili się Jan w 1932, Stanisław w 1938 roku. Wraz z ojcem Józefem i matką przyjechali w 1945 roku z tarnopolskiego. Ojciec ich objął 10 ha gospodarstwo. W roku 1982 zdał ziemię na Skarb Państwa, pozostawiając sobie działkę przydomową o pow. 0,30 ha i zabudowania. Zmarł w roku 1985. Pierwotny kształt zagrody nieczytelny.

Brzezina to wieś znajdująca się przy trasie Bobolice-Człuchów. Położona jest na południowy-wschód od Białego Boru, w odległości około 8 km. Od Rzeczenicy - siedziby Urzędu Gminy oddalona jest o około 15 km. Jest to rozbudowana owalnica o wydłużonym, zabudowanym nawsiu. Obwodnica południowo-zachodnia/ul. Koszalińska jest fragmentem szosy nr 23 o asfaltowej nawierzchni i jednostronnym chodniku. Obwodnica wiejska północno-wschodnia/ul. Wojska Polskiego/jest brukowana bez chodników. Na środku nawsia jest kościół i plebania oraz szkoła i kilka zagrod. We wsi jest sklep spożywczo-przemysłowy, przystanek PKS i poczta. Zagroda nr 21 położona jest w centrum wsi, koło kościoła, po północnej stronie ul. Wojska Polskiego. Jest to obejście dwubudynkowe. Zabytkowa chałupa stoi szczytem do drogi, oddzielona od ulicy ogródkiem kwiatowym. Przy południowym boku podwórza stoi równolegle do drogi murowany budynek inwentarski, przykryty dachem dwuspadowym pod dachówką. Podwórze brukowane, przerośnięte trawą ogrodzone jest płotem sztachetowym i murem ceglany. Wjazd do zagrody od ulicy jest między chałupą a budynkiem inwentarskim, wrota i furta z desek.

Bryła chałupy - wymiary: długość 14,35 m, szerokość 7,75 m, wysokość całkowita 7,40 m, wysokość dachu 5 m, wysokość ścian 2,40 m.

Rzut przyziemia oparty na planie prostokąta. Budynek szerokofrontowy, asymetryczny, dwu i trzytraktowy, jednokondygnacyjny, podpiwniczony. Główne wejście w ścianie licowej od podwórza, dodatkowe w ścianie szczytowej, północnej.

Układ wnętrza - sien frontowa i położona za nią kuchnia dzieli chałupę na dwie części. Południowa część jest dwutraktowa. W pierwszym traktcie znajduje się mniejsza izba, w drugim izba większa. Część północna jest trzytraktowa. W pierwszym traktcie mieści się izba, w drugim przyszczytowa druga kuchnia z wyjściem na zewnątrz, w trzecim dwie komory.

Piwnice pod izbami w traktcie pierwszym, ściany murowane z kamienia, podłoże gruntowe. Piwnica większa na ziemniaki pod izbą północną - wym. 2 x 1,5 m - pojemność ok. 1 tony, druga mniejsza o wym. 1,5 x 1,20 m służy do przechowywania przetworów.

Fundament z kamieni łupanych na zaprawie murarskiej, powietrznej, z wieńcem na pół cegły. Fragmentami wygniła przycieś uzupełniona ceglami.

c.dalszy na wkładce

<p>14. Kubatura</p> <p>550 m³</p>	<p>15. Powierzchnia użytkowa</p> <p>111 m²</p>	<p>16. Przeznaczenie pierwotne</p> <p>mieszkalne</p>	<p>17. Użytkowanie obecne</p> <p>mieszkalne</p>
<p>18. Prace budowlane i konserwatorskie, ich przebieg i dokumentacja</p> <p>Ściana szczytowa północna została wtórnie przemurowana, nie stwierdzono kiedy to nastąpiło. Faktura muru może wskazywać na lata po I wojnie światowej. W latach 70-tych przemurowano fragment ściany frontowej, na lewo od drzwi wejściowych i w ścianie szczytowej, południowej fragment koło środkowego okna. Również cegłą uzupełniono wątek ściany frontowej, między wystającymi końcami belek stropowych. Fragmenty, gdzie podwalina wygniła uzupełniono cegłami.</p>		<p>19. Stan zachowania (fundamenty, ściany zewnętrzne, ściany wewnętrzne, sklepienia, stropy, konstrukcje dachowe, pokrycie dachu, wyposażenie i instalacje)</p> <p>Przyciesie w 80 % wygniłe. Sumiki nadpróchniałe. W paru sumikach palce wysuwają się z pazy łątek. Drewno zaatakowane przez spuszczela. Trochę nadpróchniałe krokwie. W izbie północnej I traktu i południowej II traktu belki stropowe nieznacznie ugięte.</p> <p>20. Najpilniejsze postulaty konserwatorskie Jest to cenny przykład chałupy wzniesionej w dawnej technice łątkowej. Stare rozwiązanie konstrukcji dachu-krokwie oparte o płatew stopową. Na uwagę zasługuje mocowanie desek podłogowych w parterze i na strychu "na kołki". Zachowany dawny układ dymowy-szeroki komin z cegły suszonej.</p>	

21. Akta archiwalne (rodzaj akt, numer i miejsce przechowywania)	<div>24. Uwagi różne</div> <div>25. Opracował</div> <div>tekstmgr Juliusz Sienkiewicz, 1993..... <small>imię, nazwisko, data, podpis</small></div> <div>plany, rysunkimgr Urszula Dalska-Sienkiewicz, 1993..... <small>imię, nazwisko, data, podpis</small></div> <div>zdjęcia fotogr.mgr Urszula Dalska-Sienkiewicz, 1993..... <small>imię, nazwisko, data, podpis</small></div> <div>miejsce przechowywania negatywów PSOZ Słupsk.....</div> <div>KARTA PO WYPEŁNIENIU PODLEGA OCHRONIE NA PODSTAWIE PRZEPISÓW PRAWA AUTORSKIEGO !</div>
22. Bibliografia	26. Adnotacje o inspekcjach, informacje o zmianach (daty, imiona i nazwiska wypełniających)
23. Źródła ikonograficzne i fotograficzne (rodzaj, miejsce przechowywania, sygnatury)	
Zdjęcia: nr neg. 59/93, 60/93, 61/93, 62/93 PSOZ Słupsk	<div>27. Załączniki</div> <div>Wkład-ka nr 1</div>

1. Miejscowość BRZEZIE	2. Obiekt (nazwa jak w karcie) CHAŁUPA UL.WOJSKA POLSKIEGO NR 21	3. Zawartość wkładki (nazwa obiektu lub materiału uzupełniającego)
---------------------------	--	--

c.dalszy p-ktu 13.

Ściany obwodowe sumikowo-łatkowe, drewno sosnowe, ściana szczytowa północna wtórnie murowana.

Ściany działowe sumikowo-łatkowe, otynkowane zaprawą glinianą-piaskową, narzuconą na skośne listwy, ściany malowane farbą wapienną.

Drzwi frontowe, dwuskrzydłowe, płycinowe z nadświetlem, zawiasy kowalskie, zamek ślusarski, szczytowe jednoskrzydłowe, płycinowe z nadświetlem, zawiasy i zamek ślusarskie, wewnętrzne jednoskrzydłowe, płycinowe, zamki i zawiasy ślusarskie.

Okna krosnowe, czteroskrzydłowe, czterokwaterowe, od frontu sześciodzielne, od drogi ośmiodzielne, pojedyncze.

W szczycie murowanym ościeżnicowe, czterokwaterowe, czteroskrzydłowe, sześciodzielne, szklone na kit, drewno malowane białą farbą olejną, również brązową farbą olejną.

Podłogi - w izbach, przyszczytowej kuchni i komorach z desek, w sieni frontowej posadzka cementowa, na strychu podłogi z desek ze śladami kołkowania.

Stropy drewniane, belkowane, powała brożynowa.

Schody na strych z sieni frontowej, drewniane, drabiniaste, jednobiegowe, niezabudowane. Strych jednoprzestrzenny, przy szczycie północnym wydzielona izba, niezamieszkała.

Dach dwuspadowy, pokryty dachówką cementową, felcówką, szczyt południowy, odeskowany pionowo deskami bez listew.

Szczyt północny murowany z cegły. Więźba dachowa krokwiowo-jętkowa, krokwie dołem oparte piętami o płatew stopową, leżącą na końcach belek stropowych.

System ogniowy - jedno szerokie ujęcie dymowe, komin z cegły suszonej o podstawie 3,40 x 2,40 m. ^{II} rzon kuchenny w starej kuchni kaflowy nieużywany i westfalka, w kuchni przyszczytowej westfalka. Piece ogrzewcze kaflowe.

Instalacja elektryczna oświetleniowa i wodociągowa.

Wkładkę założył: mgr Juliusz Sienkiewicz, 1993 r.
(imię, nazwisko, data)

Miejsce przechowywania negatywów: PSOZ Słupsk

