

A B C D E F G H I J K L M N O P R S T U V W X Y Z

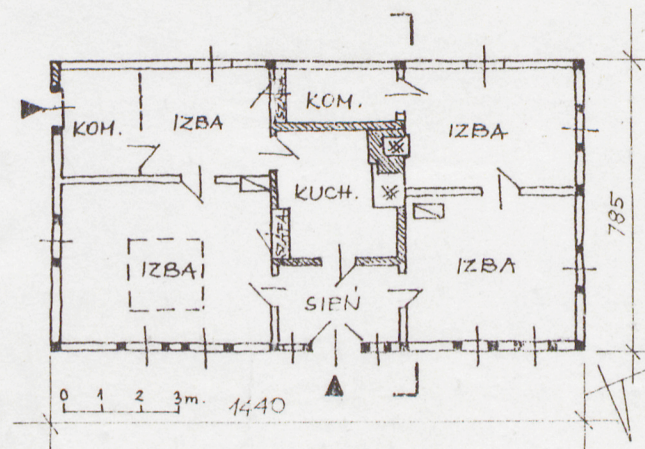
Nr
POMORSKIE

3846

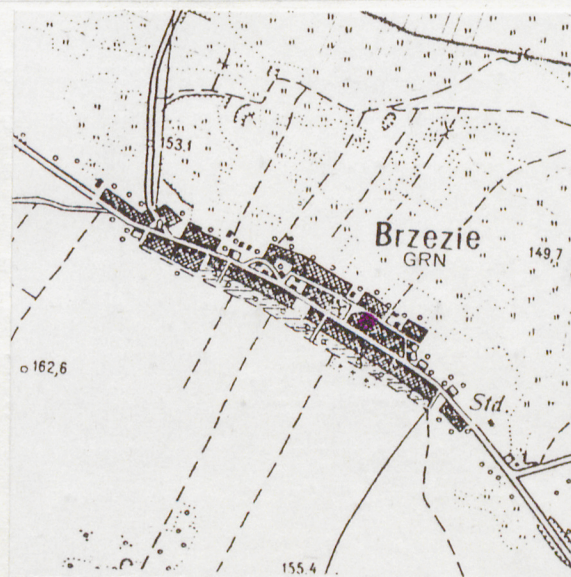
1. Obiekt
CHAŁUPA UL.WOJSKA POLSKIEGO NR 10

2. Czas powstania
pocz.XIX w.

3. Miejscowość
BRZEZIE



RZUT PRZYZIEMIA 1:200



4. Adres Brzezie ul.Wojska Pol-
skiego nr 10

nr hipoteczny
p-ta Brzezie

5. Przynależność administracyjna
województwo śląskie
gmina Rzeczonica
pow. częstochowski

6. Poprzednie nazwy miejscowości
Eickfier

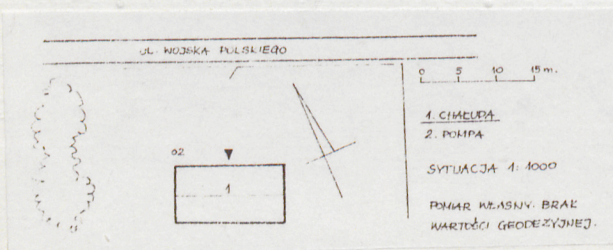
7. Przynależność administracyjna
przed 1 VI 1975
województwo koszalińskie
powiat Człuchów

8. Właściciel i jego adres
Anna Jarema
Brzezie ul.Wojska Polskiego
nr 10

9. Użytkownik i jego adres
J.W.

10. Rejestr zabytków

Nr data



13. Opis (sytuacja, materiał i konstrukcja, rzut, bryła, elewacje, wnętrze, wyposażenie, instalacje)

Brzezie znajduje się przy trasie Bobolice-Człuchów. Wieś położona jest na południowy-wschód od Białego Boru, w odległości około 8 km. Od Rzeczenicy - siedziby Urzędu Gminnego oddalona jest o około 15 km. Jest to rozbudowana owalnica o wydłużonym, zabudowanym nawsiu. Obwodnica południowo-zachodnia / ul. Koszalińska / jest fragmentem szosy nr 23 o asfaltowej nawierzchni i jednostronnym chodniku. Obwodnica wiejska północno-wschodnia / ul. Wojska Polskiego / jest brukowana, bez chodników. Na środku nawsia jest kościół i plebania, szkoła i kilka zagród. We wsi znajduje się sklep spożywczo-przemysłowy, przystanek PKS oraz poczta.

Zagroda nr 10 przy ul. Wojska Polskiego usytuowana jest na nawsiu, przy południowej stronie drogi. Samotna chałupa stoi w głębi niezabudowanego siedliska, licem do ulicy Wojska Polskiego. Porośnięte trawą siedlisko ogrodzone jest szczątkowym, sztachetowym płotem.

Bryła chałupy - wymiary: długość 14,40 m, szerokość 7,85 m, wysokość całkowita 7,65 m, wysokość dachu 5,20 m, wysokość ścian 2,45 m.

Rzut przyziemia oparty na planie prostokąta. Budynek szerokofrontowy, asymetryczny, dwu- i trzytraktowy, jednokondygnacyjny, podpiwniczony. Wejście do wnętrza w ścianie północnej od drogi, drugie w szczycie wschodnim do komory/wtórnej/.

Układ wnętrza - wejście prowadzi do sieni, za którą we wnętrzu szerokiego komina znajduje się kuchnia, a za nią komora. Po obu stronach sieni są dwie izby paradne. Z kuchni, na lewo jest dostęp do izby, położonej w II traktcie, przepierzonej wtórnie ścianką z desek, wydzielającą komorę przyszczytową. Po prawej stronie kuchni izba.

Piwnica pod izbą zachodnią od strony podwórza - ściany z kamienia, podłoże gruntowe, wym. 2 x 2 m, poj. około 1 tony ziemniaków.

Fundament z kamieni łupanych na zaprawie murarskiej, powietrznej.

Ściany obwodowe sumikowo-łatkowe, drewno sosnowe.

c.dalszy na wkładce

12. Autorzy, historia obiektu, określenia stylu

O fundatorze obiektu informacji nie uzyskano. Według informacji obecnej właścicielki przed 1945 rokiem gospodarstwo liczyło 18 ha ziemi. Anna Jarema urodzona w 1907 roku w Przemyskiem do Brzezia została przesiedlona w ramach "Akcji Wisła". Jej mąż zginął pod koniec 1946 roku w Bieszczadach. Posiadała 7 ha ziemi, którą w roku 1967 zdała na Skarb Państwa. Mieszka samotnie. Jej syn z rodziną mieszka w sąsiednim domu.

<p>14. Kubatura</p> <p>571 m³</p>	<p>15. Powierzchnia użytkowa</p> <p>113 m²</p>	<p>16. Przeznaczenie pierwotne</p> <p>mieszkalne</p>	<p>17. Użytkowanie obecne</p> <p>mieszkalne</p>
<p>18. Prace budowlane i konserwatorskie, ich przebieg i dokumentacja</p> <p>W izbie południowo-wschodniej ustawiono ściankę z desek, wydzielając komorę. Przepruto do niej drzwi w ścianie szczytowej w miejscu pierwotnego okna. Po wydzieleniu komory izbę oświetlono wtórnym oknem w ścianie południowej / w oknie tym brak łątek, które świadczą o oryginalności otworu okiennego/.</p>		<p>19. Stan zachowania (fundamenty, ściany zewnętrzne, ściany wewnętrzne, sklepienia, stropy, konstrukcje dachowe, pokrycie dachu, wyposażenie i instalacje)</p> <p>Fundament częściowo zapadnięty w ziemię. Przyciesie i stopy łątek nadgniłe. Palce sumików wysuwają się z paz w łątkach. Geometria budynku ulega zachwianiu. Część krokwi i belek stropowych ugina się. W kuchni powała częściowo zarwana. Komin grozi zawaleniem. Drewno w ścianach zniszczone przez spuszczała.</p>	
		<p>20. Najpilniejsze postulaty konserwatorskie</p> <p>Bardzo cenny zabytek dawnego budownictwa. Niemal nie zmieniony pierwotny układ wnętrza. Tradycyjna, archaiczna technika wznoszenia ścian. Zachowany dawny system ogniowy z istniejącą wnęką do gotowania w izbie pld-zach. Pierwotnie w takich wnękach palił się otwarty ogień, z czasem zyskały płyty żeliwne z fajerkami.</p>	

22. Biblioteka

Zdjęcia: nr neg. 14/93, 15/93, 16/93, 13/93

25. Opracował mgr Juliusz Sienkiewicz, 1993 r.
tekst.....

imie, nazwisko, data, podpis
mgr Urszula Dalska-Sienkiewicz, 1993 r.
plany, rysunki

..... imię, nazwisko, data, podpis
mgr Urszula Dalska-Sienkiewicz, 1993 r.
zdjęcia fotogr.

.....
imię, nazwisko, data, podpis
SOZ Słupsk
miejsce przechowywania negatywów

26. Adnotacje o inspekcjach, informacje o zmianach (daty, imiona i nazwiska wypełniających)

27. Załączniki
Wkładka nr 1.

1. Miejscowość BRZEZIE	2. Obiekt (nazwa jak w karcie) CHAŁUPA UL. WOJSKA POLSKIEGO NR 10	3. Zawartość wkładki (nazwa obiektu lub materiału uzupełniającego)
---------------------------	--	--

c.dalszy p-ktu 13.

Ściany działowe sumikowo-łatkowe lub ryglowo-strychułowe/nierozpoznane/, otynkowane zaprawą gliniano-piaskową, położoną na ukośnie przybitych listwach, malowane farbą wapienną.

Drzwi od drogi dwuskrzydłowe, płycinowe z nadświetłem, zawiasy kowalskie, zamek ślusarski, wewnętrzne jednoskrzydłowe, płycinowe, zawiasy i zamki ślusarskie. W szczycie drzwi brak, otwór zabity deskami.

Okna krosnowe, 4-skrzydłowe, 4-kwaterowe, 8-dzielne, szklone na kit, stolarka malowana białą farbą olejną.

Podłogi z desek w izbach i sieni, w kuchni posadzka z płytek ceramicznych, w przyszczytowej komorze z desek, za kuchnią nierozpoznana/pomieszczenie niedostępne/. Na strychu podłoga z desek mocowana na kołki.

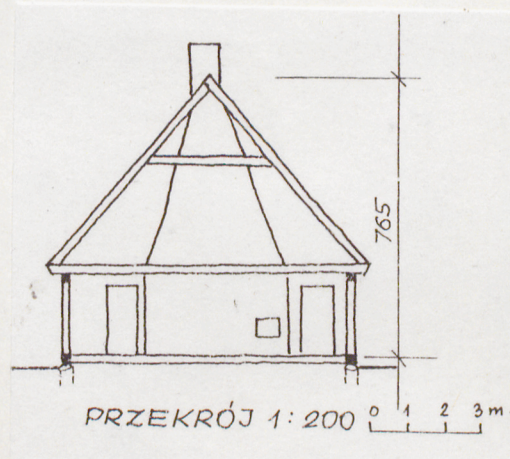
Stropy drewniane, belkowane, powała brożynowa.

Wejście na strych z sieni, po przystawianej drabinie. Strych jednoprzestrzenny, nie przeznaczony do celów mieszkalnych.

Dach dwuspadowy, pokryty dachówką cementową, felcówką. Szczyty dachu odeskowane. Więźba krokwiowo-jętkowa, krokwie dołem osadzone w belkach stropowych.

System ogniowy - jeden centralnie położony komin o szerokiej podstawie z cegły suszonej. Dwa trzony kuchenne, kaflowy w kuchni i komin w izbie południowo-zachodniej. Piece kaflowe.

Instalacja elektryczna oświetleniowa i wodociągowa.



Wkładkę założył: mgr Juliusz Sienkiewicz, 1993 r.
(imię, nazwisko, data)

Miejsce przechowywania negatywów: PSOZ Słupsk

Z-d Poligr. Jan Jasiński W-wa, ul. Wolna 13, tel. 12-43-83

Wzór ODZ 1978 r.

