

1. Obiekt

DOM

2. Czas powstania  
pocz XXw.

3. Miejscowość MIŁORADZ

2462

nr hipoteczny .....

4. Adres MIŁORADZ nr 12

nr hipoteczny .....

5. Przynależność administracyjna

województwo ELBLĄG

gmina Miłoradz

pow. MALBORK

6. Poprzednie nazwy miejscowości

Mielenz

7. Przynależność administracyjna  
przed 1.VI.1975

województwo Gdańsk

powiat Malbork

8. Właściciel i jego adres

ADM w Malborku

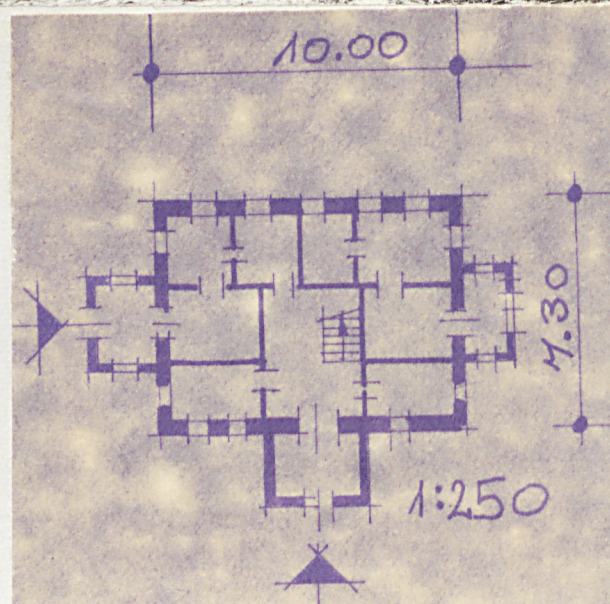
Oddział w Nowym Stawie

9. Użytkownik i jego adres

lokatorzy

10. Rejestr zabytków

Nr ..... data .....



autor zdjęć  
data wykonania  
miejsce przechowywania negatywów

Zb. Dąbkowski WKZ Elbląg 15 IV 81



12. Autorzy, historia obiektu, określenia stylu.

dom drewniany konstrukcji wieńcowej  
z p.XXw.

13. Opis sytuacji, materiał i konstrukcja, rzut, bryła, elewacje, dach, wnętrze wyposażenie, instalacje)

Budynek usytuowany kalenicowo do ulicy. Wolnostojący. Wzniesiony z drewna w konstrukcji wieńcowej na podmurówce ceglanej. Tynkowany. Stropy drewniane. Drewniana więźba dachowa konstrukcji płatwiowo-kleszczowej.

Jednokondygnacyjny, częściowo podpiwniczony. Wzniesiony na rzucie prostokąta z werandami od dekoracji bocznych i tylnej Dwutraktowy. Elewacja frontowa pięcioosiowa. Węgły oszalowane deskami. Otwory okienne prostokątne. Stolarka z podziałem na osiem kwater. Okna zamykane drewnianymi płycinowymi okiennicami. Elewacja boczna trójosiowa. Na osi środkowej umieszczona jest przeszklona w części okiennej, drewniana weranda. Stolarka z podziałem na drobne kwatery. Okna elewacji z drewnianymi okiennicami.

Trójkątny szczyt wieńczący elewację oszalowany deskami dołem ozdobnie wyciętymi.

Na osi środkowej szczytu znajduje się prostokątny otwór okienny. Po bokach umieszczone są otworki okienne w kształcie ćwiartki koła z promienistym układem szczeblin.

W szczycie podobny otwór w kształcie półkola.

Do drugiej elewacji bocznej przylega weranda wykonana w konstrukcji drewnianej szkieletowej. Część podokienna oszalowana deskami.

Otwory okienne zamknięte trójkątnie. Część nadokienna podzielona krzyżulcami. Nad płaskim daszkiem zamykającym werandę umieszczony jest trójkątny szczyk z profilowaną iglicą. Szczyk wsparty jest na ażurowym kroksztynie.

Elewacja tylna czteroosiowa. Na osi środkowej drewniana przybudówka wejściowa.

Budynek przekryty dachem dwuspadowym i dachówką holenderką.



|  |                           |   |                        |
|--|---------------------------|---|------------------------|
| 14. Kubatura   | 15. Powierzchnia użytkowa | 16. Przeznaczenie pierwotne   | 17. Użytkowanie obecne |
| 204,4 m <sup>3</sup>   | 73 m <sup>2</sup>         | mieszkalne  | mieszkalne             |
| 18. Prace budowlane i konserwatorskie, ich przebieg i dokumentacja |                           | 19. Stan zachowania (fundamenty, ściany zewnętrzne, ściany wewnętrzne, sklepienia, stropy, konstrukcje dachowe, pokrycie dachu, wyposażenie i instalacje)<br><br>Stan zachowania dostateczny.<br>Tynki na elewacjach częściowo zwietrzałe.<br>Widoczne zacieki na cokole.<br>Ściany wewnętrzne zawilgocone 15.IV.1981 |                        |
| 20. Najpilniejsze postulaty konserwatorskie                        |                           |   |                        |
| Konieczny remont bieżący   |                           |   |                        |



21. Akta archiwalne (rodzaj akt, numer i miejsce przechowywania)

22. Bibliografia

23. Źródła ikonograficzne i fotografie (rodzaj, miejsce przechowywania, sygnatury)

24. Uwagi różne

25. Wypełnił

26. Sprawdził

mgr.G.Makowska  
PKZOlsztyn  
15.IV 81