

OŚRODEK DOKUMENTACJI  
ZABYTEKÓW W WARSZAWIE

KARTA EWIDENCYJNA ZABYTEKÓW  
ARCHITEKTURY I BUDOWNICTWA

A B C D E F G H I J K L Ł M N O P R S T U V W X Y Z

Nr

POMORSKIE

3224

1. Obiekt

Kamienica czynszowa

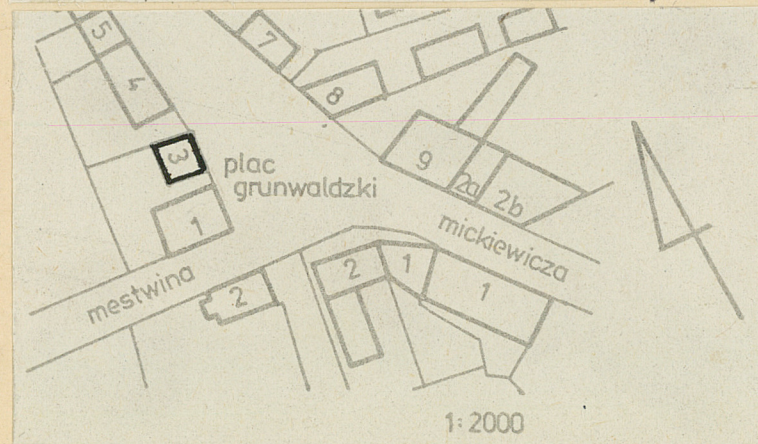
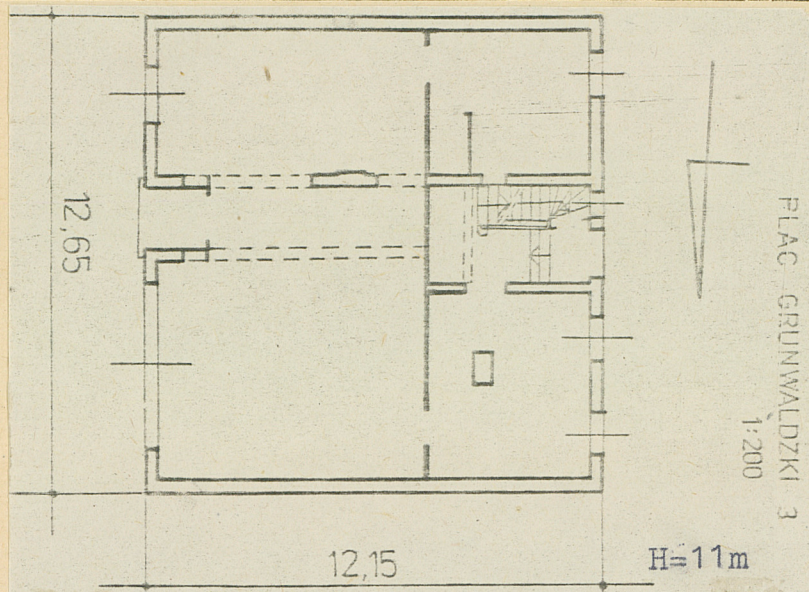
2. Czas powstania

1898 r.

3. Miejscowość

PELPLIN

11. Zdjęcia, plan sytuacyjny, rzuty



4. Adres

Pl. Grunwaldzki 3

nr hipoteczny

I-13

5. Przynależność administracyjna

województwo gdańskie

gmina Pelplin

pow. Tczew

6. Poprzednie nazwy miejscowości

Pelplin

7. Przynależność administracyjna  
przed 1.VI.1975 r.

województwo gdańskie

powiat Tczew

8. Właściciel i jego adres

Barbara Czyżma  
Mestwina 1

9. Użytkownik i jego adres

Państw. Przeds. "Dom Książki"  
w Gdańsku Księgarnia  
nr Gd-19-171 Pelplin  
lokatorzy

10. Rejestr zabytków

Nr

data

autor zdjęć Zofia Wernerowska, 1.XI.1982 r. PP PKZ O/Gdańsk  
data wykonania  
miejsce przechowywania negatywów



Ostatnie nazwisko właściciela w księdze wieczystej - Helmut Palzn w 1943r. w roku 1921 - Józef Przygodziński.

Obiekt w stylu historycznym z elementami neobaroku.

Cała działka na której stoi obiekt była przed 1939 r. wraz z budynkiem apteki /Mestwina 1/ posesją tzw. apteki uprzywilejowanej.

Przed 1939 r. w parterze budynku mieściła się księgarnia p.Lipińskiego i zakład fryzjerski.

Budynek wolnostojący w pierzei zachodniej pl.Grunwaldzkiego, elewacją frontową zwrócony w kierunku wschodnim. Wymurowany z cegły, otynkowany z dekoracją wykonaną w narzucie i boniowaniem w parterze. Fundamenty z cegły, strop nad piwnicami o żebrach stalowych, <sup>ceglany założony</sup> ~~deskowe posadzki drewniane~~ na łuku odcinkowym. Stropy między piętrami drewniane, a na parterze w sklepie ceramiczne. Dach kryty papą. 1-spadowy.

Budynek na planie kwadratu całkowicie podpiwniczony. Układ pomieszczeń dwutraktowy. Na parterze w trakcie frontowym jedno wnętrze sklepowe, od podwórza układ 3-pasmowy, w paśmie środkowym klatka z wejściem od podwórza, w pasmach zewnętrznych zaplecza sklepu. Na piętrze pomieszczenia mieszkalne w układzie 2-traktowym ; na II piętrze w trakcie od podwórza strych. Bryła budynku 3-piętrowa z dachem o spadku w kierunku podwórza. Elewacją frontową składa się z 2 części: południowej 1-osiowej nieznacznie wysuniętej i północnej, szerszej 3-osiowej /z wyj. parteru/ - w części 3-osiowej od str.północnej okno wystawowe, od str. południowej drzwi wejściowe do sklepu. Na I piętrze w środku balkon z balustradą żelazną, po bokach po 1 oknie, nad oknami i balkonem tympanony: środkowy o łuku odcinkowym, boczne trójkątne. Pod oknami gzymsy i fartuszki ozdobne. Na II piętrze 3 okna zakończone półkoliście otoczone łukami, pod nimi gzymsy. W części 1-osiowej w parterze okno wystawowe, na piętrze okno szersze od pozostałych obramowane pilastrami, nad oknem ozdobny tympanon półkolisty, pod nim gzyms i fartuszek ozdobny, <sup>II</sup> na piętrze okno zespolone zakończone 2 łukami półkolistymi, otoczone półłukami. Nad nimi girlanda. Parter boniowany poziomymi ciągłymi boniami, naroża pięter budynku ozdobione boniami. Budynek zwieńczony fryzem z konsolkami, gzymsem i attyką z tralkowej balustrady zakończoną w narożach słupkami. Nad częścią 1-osiową na fryzie data 1898, a w attyce szczyk z muszla barokizująca. We wnętrzach zachowana stolarka <sup>profilowana z wyjątkiem parteru</sup> drzwiowa i okienna, w klatce schodowej zachowana tralkowa balustrada. Na I piętrze zachowany piec z koroną. Budynek posiada instalację wod.-kan., ~~gazową~~, elektryczną oraz ogrzewanie piecowe.

Więźba dachowa drewniana jętkowa ze ścianą kolankową. Schody drewniane policzkowe, balustrada z tralek.



14. Kubatura	15. Powierzchnia użytkowa	16. Przeznaczenie pierwotne	17. Użytkowanie obecne
3143 m <sup>3</sup>	310,9 m <sup>2</sup>	mieszkalno-handlowe	mieszkalno-handlowe
18. Prace budowlane i konserwatorskie, ich przebieg i dokumentacja  Przebudowa dwóch wewnątrz sklepowych parteru przedzielonych klatką schodową na jedno wewnątrz księgarni w 1965 r.		19. Stan zachowania (fundamenty, ściany zewnętrzne ściany, wewnętrzne, sklepienia, stropy, konstrukcje dachowe, pokrycia dachu, wyposażenie i instalacje)  Stan zachowania całości zły, stan zachowania stolarki klatki schodowej niezbyt dobry. brak niektórych tralek, stolarka okienna i drzwiowa parteru od frontu wymieniona, podciąganie wody w parterze a od strony podwórza zawilgocenie ściany od nieuszczelnej rury spustowej, grzyb na klatce schodowej, dach przecieka.	
20. Najpilniejsze postulaty konserwatorskie  Naprawa balustrady attyki. Naprawa izolacji p.wodnej, rury spustowej. Naprawa dachu.			



21. Akta archiwalne (rodzaj akt, numer i miejsce przechowywania)

Akta Archiwalne w Tczewie,  
Biuro Notarialne ul.Koźkątaja 6.

22. Bibliografia

F.Jeuthe "Adresy miasta Tczewa i Pelplina"  
Grudziądz wrzesień 1924 r.

23. Źródła ikonograficzne i fotograficzne rodzaj, miejsce przechowania, sygnatury)

24. Uwagi różne

25. Wypełnił Maria Orechwo

Zofia Wernerowska

Imię i nazwisko

data grudzień 1982.

26. Sprawdził

Imię i nazwisko

data

27. Załączniki

wkładka -2



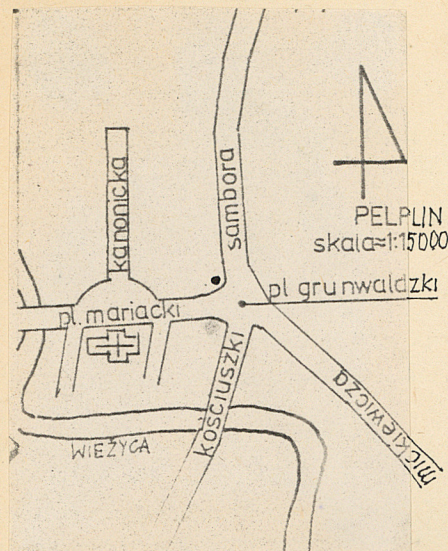
1. Miejscowość

Pelplin

2. Obiekt (nazwa jak w karcie)  
Pl. Grunwaldzki 3  
dom mieszkalny

3. Zawartość wkładki (nazwa obiektu lub materiału uzupełniającego)

zdjęcie orientacja

Wkładkę założył: M. Orehwo, Z. Wernerowska  
(imię, nazwisko, data)Miejsce przechowywania negatywów: GODZ O/Gdańsk

Wzór ODZ 1978 r.



1. Miejscowość

Pelplin

2. Obiekt (nazwa jak w karcie)  
Pl. Grunwaldzki 3  
kamienica czynszowa

3. Zawartość wkładki (nazwa obiektu lub materiału uzupełniającego)

zdjęcia

Wkładkę założył: M. Orehwo Z. Wernerowska  
(imie, nazwisko, data)Miejsce przechowywania negatywów: GODZ O/Gdańsk