

1. Obiekt

KOŚCIÓŁ PARAFIALNY RZYMSKOKATOLICKI P.W. ŚW. JAKUBA

2. Czas powstania

XIV w.

3. Miejscowość

LĘBORK

1847

4. Adres UL. BASZTOWA 8

nr hipoteczny

działka 394, obręb 3

5. Przynależność administracyjna

województwo śląskie

gmina pow. Lębork

6. Poprzednie nazwy miejscowości

niem. Lauenburg

7. Przynależność administracyjna
przed 1 VI 1975

województwo gdańskie

powiat lęborski

8. Właściciel i jego adres

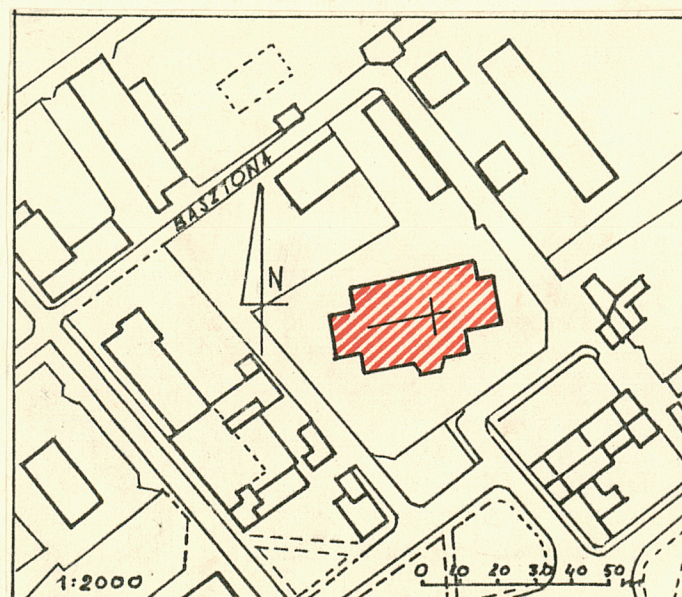
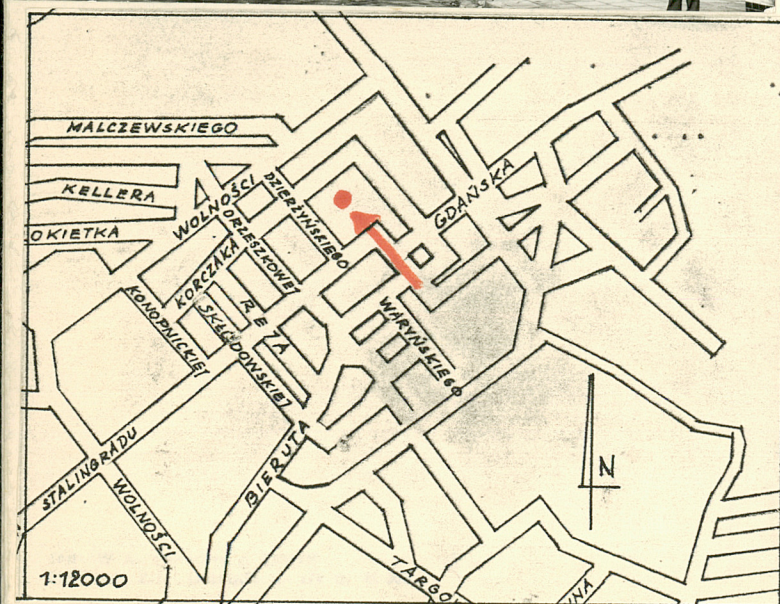
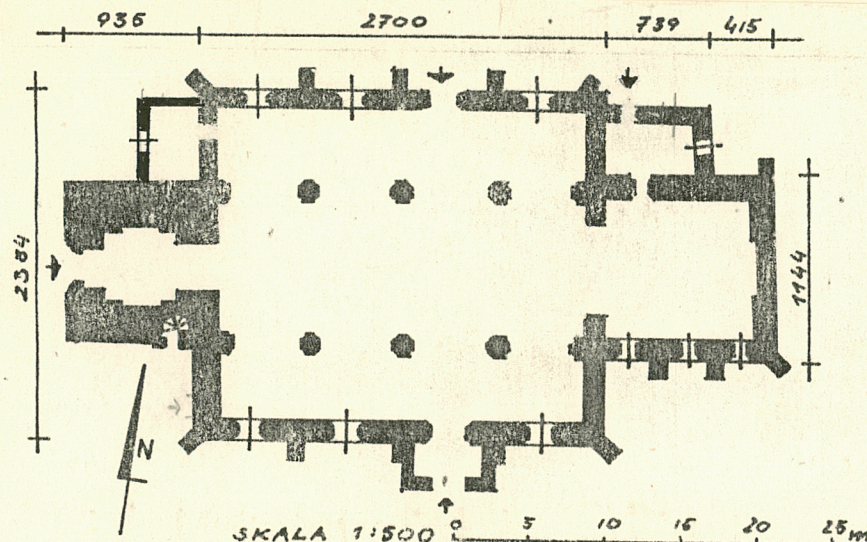
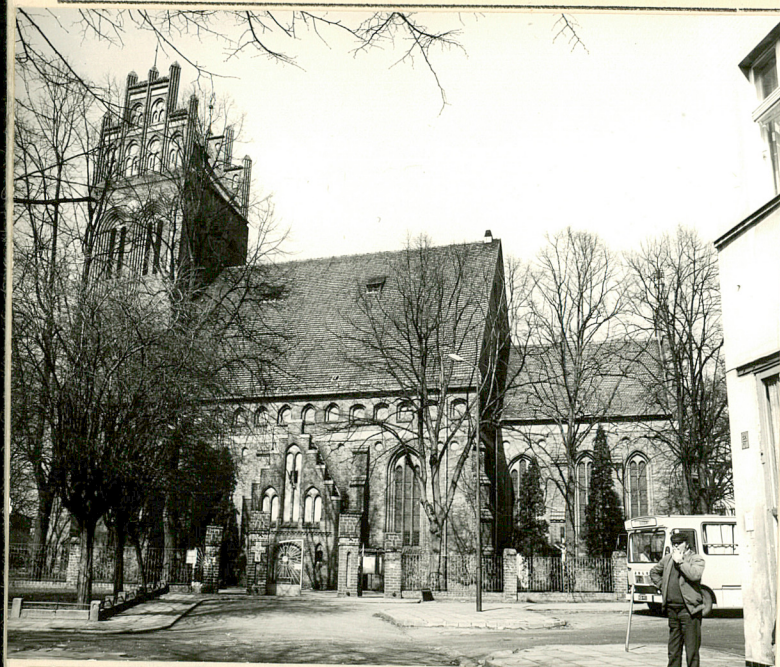
Kuria Biskupia
Koszalińsko-Kołobrzeska

9. Użytkownik i jego adres

Parafia rzymskokatolicka
p.w. św. Jakuba w Lęborku

10. Rejestr zabytków

Nr A-209/169 data 12.12.1961



12. Autorzy, historia obiektu, określenia stylu.

Początki kościoła łączą się z lokacją miasta, w 1341 r. wymienia się proboszcza i jego uposażenie. Budowa przypada na II połowę XIV w. i I połowę XV w. W okresie Reformacji kościół przejmują protestanci. Katolickim staje się w okresie dwudziestoletnich rządów polskich w XVII w. i taki pozostaje do dziś.

W czasie najazdu szwedzkiego kościół jest spalony i pozostaje w ruinie. 1682 ponowny pożar kościoła. Podczas wizytacji w 1702 r. jest mowa o użytkowanym prezbiterium, reszta pozostaje w ruinie. Wciągu XVIII w. postępuje odbudowa zniszczonej świątyni. W styczniu 1818 r. potężny huragan zniszczył dachy kościoła i okna. W latach 1907-10 trwa generalny remont i restauracja kościoła, 13 września 1910 r. ponowne jego poświęcenie. W 1945 r. przechodzi w ręce polskie, wchodzi w skład Diecezji koszalińsko-kołobrzesckiej.

13. Opis (sytuacja, materiał i konstrukcja, rzut, bryła, elewacje, wnętrza, wyposażenie, instalacje)

Kościół położony w północnym narożniku miasta lokacyjnego, na działce w kształcie nieforemnego prostokąta z wyłamanym południowo-zachodnim narożnikiem, ograniczonej od północy ul. Basztową, od wschodu ul. Derdowskiego, od zachodu ul. Fornalskiej, od południa ul. Szkolną. Teren kościelny ograniczony od południa i wschodu niskim murem ceglany z słupkami i współczesną metalową kratą między nimi. Brama i furtki od ~~od~~ strony południowej i wschodniej. Od strony północnej wysoki mur ceglany z słupkami i furtką. Kościół zajmuje środkową i południową część placu, w części północnej znajduje się wolnostojący budynek plebanii i obok niego, od wschodu, budynek parafialny.

Gotycki, Orientowany. Murowany z cegły o wątku gotyckim, z jego zachwianiem w partiach wtórnie przemurowanych na początku XX w., do wykonania detali użyto profilowanych kształtek ceglanych, tynkowane pola blend i pasów. Halowy, trójnawowy, czteroprzęsłowy, na planie prostokąta, z wyodrębnionym, prostokątnym prezbiterium od wschodu i dostawioną od zachodu wieżą na rzucie kwadratu. W narożniku między prezbiterium i korpusem, od północy, prostokątna zakrystia, przy korpusie, od strony południowej, dostawiona wtórnie kruchta. W narożniku przy wieży i korpusie, od północno-zachodu, wtórnie dostawiona przybudówka. Wnętrze korpusu dzielone ośmiobocznymi, tynkowanymi gładko filarami, z prostymi przepaskami kapitelowymi. Arkady międzynawowe ostrołukowe, sfazowane. Korpus nakryty sklepieniem gwiaździstym, trójprzęsłowe prezbiterium i zakrystia też.

Bryła kościoła rozczłonowana, korpus nakryty dachem dwuspadowym, pokrytym dachówką ceramiczną - karpiówką, w koronkę, ze znacznym nachyleniem połaci. Prezbiterium nakryte niższym dachem dwuspadowym, krytym karpiówką w "rybią łuskę". Wieża nakryta dachem dwuspadowym, zasłoniętą od północy i południa szczytami. Zakrystia nakryta dachem pulpitowym, kruchta dwuspadowym. Wejścia w północnej i południowej elewacji korpusu, na osi wieży i przez zakrystię.

Elewacje boczne korpusu 4 osiowe, wsparte trójjuskowymi szkarpami, przeprute dużymi, ostrołukowymi otworami okiennymi, z profilowanymi rozglifieniami, z użyciem kształtek sfazowanych, wklęsłowych i z profilem 3/4 wałka. Okna z trójdzielnymi maswerkami i przeszkleniem witrażowym, ze scenami figuralnymi i ornamentyką roślinną i geometryczną. Powyżej otworów okiennych i szkarp ciągły tynkowany pas wydziela kondygnację blend zamkniętych ostrołucznie i odcinkowo, z otworami strzelniczymi (w elewacji północnej) ganku obronnego. W drugiej od wschodu osi elewacji południowej, prostokątna kruchta, jej ściana frontowa symetrycznie zakomponowana, zamknięta szczytem. Na osi otwór wejściowy zamknięty łukiem odcinkowym z profilem 3/4 wałka na krawędzi, flankowany dwiema blendami z okienkami. W podstawie szczytu ceglany fryz, szczyt schodkowy, z trzema ostrołuczными blendami. Elewacja wschodnia korpusu częściowo zasłonięta przez prezbiterium. W części południowej otwór okienny jak w elewacjach bocznych, nad nim dwie trójjarkadowo zamknięte blendy. W części północnej szereg wąskich blend. Pole trójkątnego szczytu wypełnione wąskimi, ostrołuczными blendami. Fasada zachodnia korpusu dzielona symetrycznie masywem wieży. Partia północna z ostrołuczną blendą, nad nią tynkowany pas i dwie dwuarkadowe blendy. Partia południowa z ostrołuczną blendą w przyziemiu, nad nią dwie dwuarkadowe blendy, wyżej trzy niewielkie. Pola półszczytów bez dekoracji, z niewielką blendą. Zachodnia elewacja wieży symetryczna,

z portalem wejściowym na osi, o gęsto profilowanych ościeżach, z użyciem kształtek o profilu 3/4 wałka na wklęsłach i innych kombinacji wałków i wklęsł. Środkową i górną partię zajmują dwie ostrołuczne blendy o gęsto profilowanych rozglifie-

14. Kubatura	15. Powierzchnia użytkowa	16. Przeznaczenie pierwotne sakralne	17. Użytkowanie obecne sakralne
--------------	---------------------------	---	------------------------------------

19. stan zachowania (fundamenty, ściany zewnętrzne, ściany wewnętrzne, sklepienia, stropy, konstrukcje dachowe, pokrycie dachu, wyposażenie i instalacje)

Zachowany w dobrym stanie technicznym.

18. Prace budowlane i konserwatorskie, ich przebieg i dokumentacja

Pierwsze poważne naprawy miały miejsce po zniszczeniach w czasie potopu szwedzkiego, lecz postępowały bardzo wolno. W 1766 r. nad korpusem był dach, ale strop belkowy położono tylko nad nawą środkową, posadzka była całkowicie wykonana z cegieł. Wieża wyremontowana została w 1754 r. otrzymując dach namiotowy. W 1790 zaczęło się dostarczanie nowych ołtarzy bocznych, trwało do 1834 r. W 1822 r. odbudowano dachy, po zniszczeniach przez huragan w 1818 r. W 1841 r. kościół otrzymał nową posadzkę, podwyższono ją też w prezbiterium. W 1849 r. ma miejsce następna większa naprawa. Rok 1907 to początek wielkiej restauracji kościoła, jej koszt oszacowano na 60.000 marek. Projekt opracował powiatowy inspektor budowlany Peters, nową dekorację malarską opracował prof. Kutschmann - Friedemann. Odnowiono i częściowo przelicowano mury zewnętrzne, z wymianą części profilowanych kształtek. Zastąpiono namiotowy dach wieży dwuspadowym, wznosząc dwa schodkowe szczyty. Dostawiono kruchnę przy południowej elewacji korpusu. We wnętrzu zrekonstruowano sklepienia w nawach korpusu i w prezbiterium, pozostawiając dawne wyposażenie. Położono nową posadzkę z piaskowca wezerskiego i wstawiono nowe ławki. Po 1945 r. prowadzone były bieżące prace remontowe, m.in. reperacja dachu i rynien, odnowienie wnętrza i części wyposażenia.

20. Najpilniejsze postulaty konserwatorskie

Kościół należy do grupy typowej dla obszaru Pomorza i Warmii, gotyckich świątyń halowych z wyodrębnionym prezbiterium i wieżą od zachodu. W skali miasta jest, obok zamku najciekawszym i najcenniejszym obiektem.

21. Akta archiwalne (rodzaj akt, numer i miejsce przechowywania)

24. Uwagi różne

22. Bibliografia

Lemcke H., Die Bau und Kunstdenkmäler des Regierungsbezirk Koslin.
Bd II Heft 2: Die Kreise Bütow und Lauenburg.

25. Opracował

tekst.....Marek Kaliszożak, XI.1989 r.

imię, nazwisko, data, podpis

plany, rysunki.....Marek Kaliszożak, XI.1989 r.

imię, nazwisko, data, podpis

zdjęcia lotogr.....Artur Wołosewicz, VI.1987r., A.Karolak V.1989 r.

imię, nazwisko, data, podpis

miejsce przechowywania negatywów.....PKZ Gdańsk

Karta po wypełnieniu podlega ochronie na podstawie przepisów prawa autorskiego

26. Adnotacje o inspekcjach, informacje o zmianach (daty, imiona i nazwiska wypełniających)

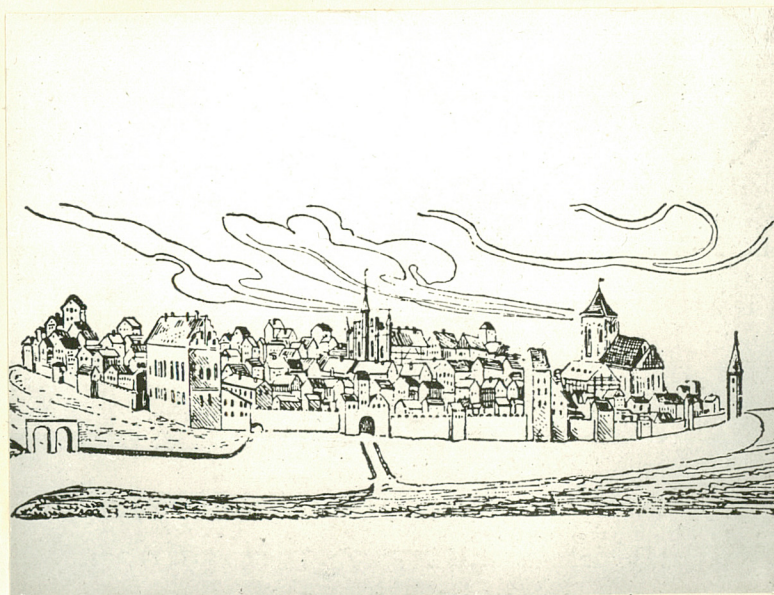
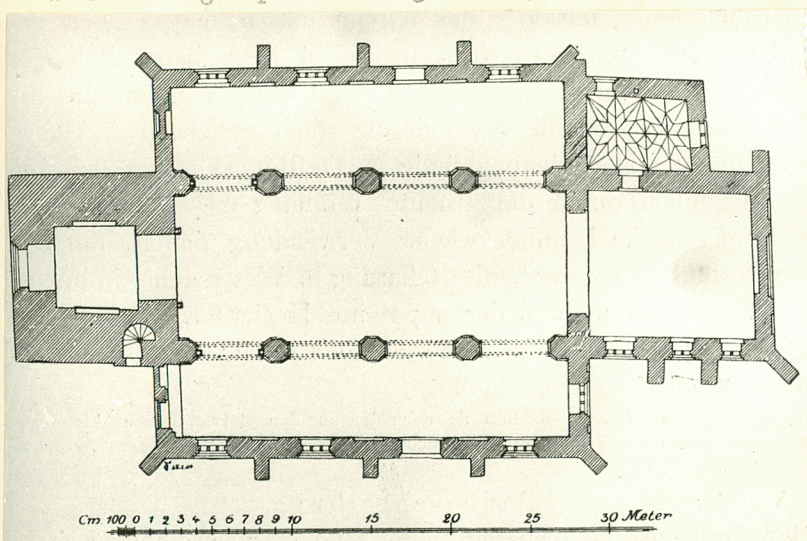
23. Źródła ikonograficzne i lotografia (rodzaj, miejsce przechowywania, sygnatury)

27. załącznik nr 1 - zawiera dokończenie opisu kościoła,
zdjęcia ikonograficzne
załącznik nr 2 - zawiera zdjęcia ikonograficzne i współcz.
załącznik nr 3 - zawiera zdjęcia współczesne zewnętrzne
27. Załączniki
załącznik nr 4 - zawiera zdjęcia współczesne wnętrza

1. Miejscowość	2. Obiekt (nazwa jak w karcie)	3. Zawartość wkładki (nazwa obiektu lub materiału uzupełniającego)
LEBORK	Kościół par.p.w.św.Jakuba	dokończenie opisu kościoła, zdjęcia ikonograficzne

niach. W każdej z tych blend po dwa wąskie otwory. W elewacji wschodniej wieży trzy analogiczne blendy, z jednym otworem w każdej. W każdej z bocznych elewacji wieży po dwie analogiczne blendy, z jednym, bądź dwoma otworami. Zakończenia tych elewacji w postaci czterodzielnych, dwustrefowych szczytów schodkowych, ze sterczynami wyprowadzonymi ze słupków sterzynowych. W polach między słupkami, w każdej ze stref, ostrołuczna blenda, z parą mniejszych blend wewnątrz i kolistą nad nimi.

Elewacja wschodnia prezbiterium symetryczna, z oszkarpowanymi krawędziami, zakończona szczytem. Trzy ostrołuczne blendy, z których środkowa szersza, z profilowanymi krawędziami. W podstawie szczytu rząd kolistych blend i tynkowany pas. Szczyt schodkowy, sześciodzielny, trójstrefowy. Schodki zakończone sterczynami wyprowadzonymi ze słupków sterzynowych. Strefy wydzielone tynkowanymi pasami. W polach między słupkami ostrołucznie zamknięte blendy, o profilowanych krawędziach. Elewacja południowa prezbiterium trójosiowa, z dwuskrzydłowymi szkarpami, między nimi ostrołuczne otwory okienne z profilowanymi rozglifieniami i dwudzielnym maswerkiem, z witrażowym przeszkleniem. Elewacja północna prezbiterium w 2/3 zasłonięta przez zakrystię, bez dekoracji. Elewacja wschodnia zakrystii z ostrołuczną, profilowaną blendą, w niej dwa ostrołuczne otwory okienne. Zamykający ją półszczyt wydzielony tynkowanym pasem. W polu półszczytu cztery ostrołuczne blendy, o sfazowanych krawędziach, w jednej z nich otwór poddasza. W elewacji północnej zakrystii blenda z otworami jak w ścianie wschodniej i ostrołucznie zamknięty otwór wejściowy.



RYSEK WG SZTYCHU LUBINUSA Z 1618r.



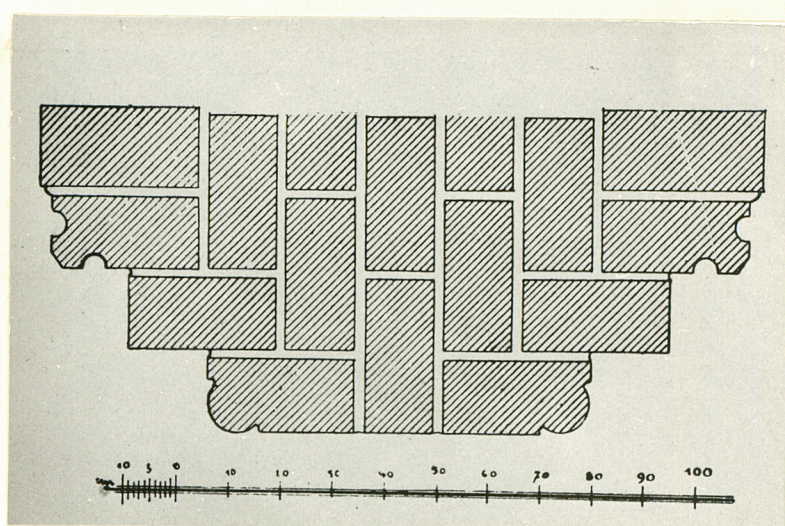
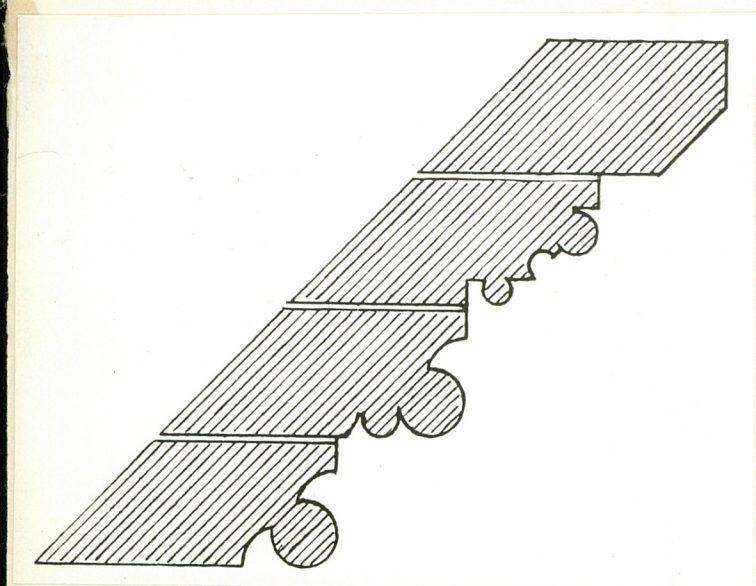
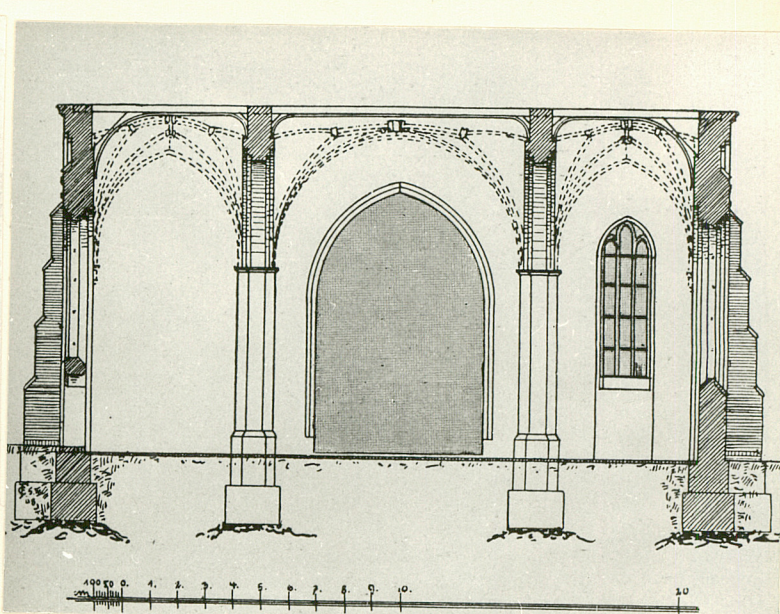
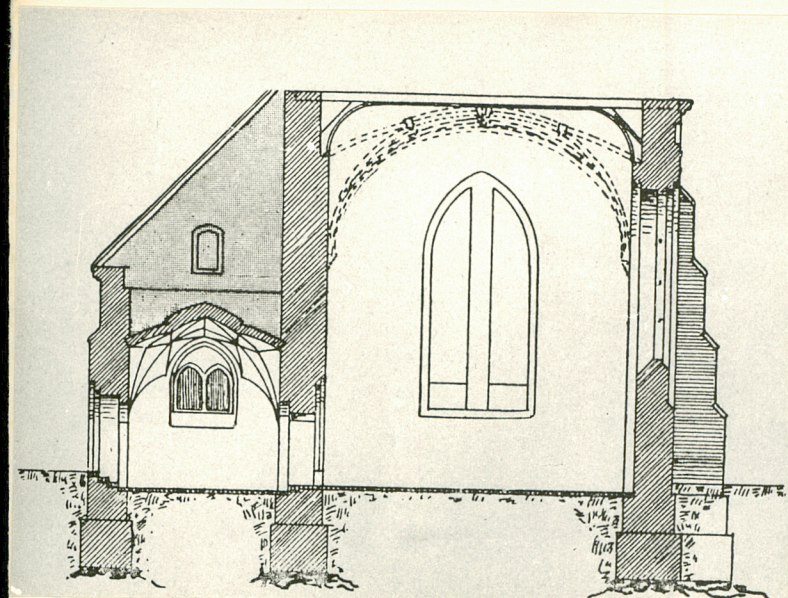
KOŚCIÓŁ PRZED PRACAMI Z LAT 1907

Wkładkę założył: Marek Kaliszczak XI.1989 r.

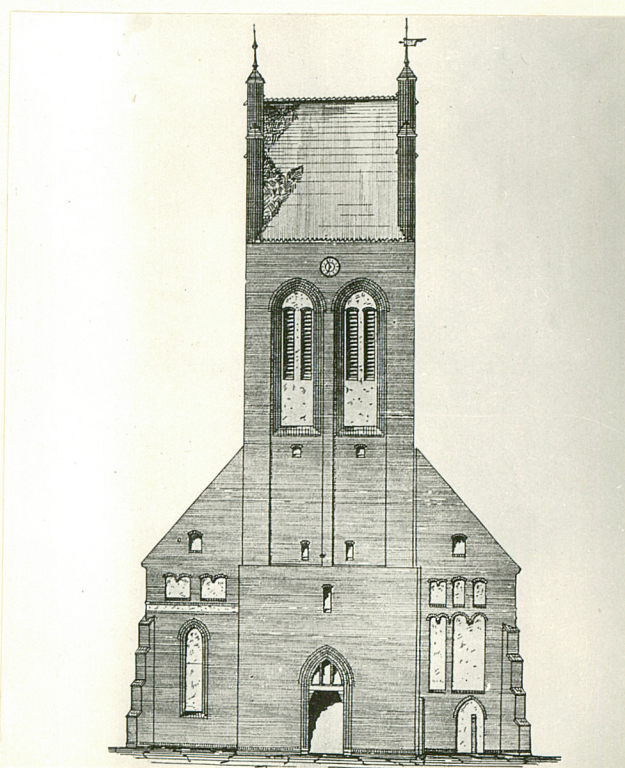
(imię, nazwisko, data)

Miejsce przechowywania negatywów: PKZ Gdańsk

OZGraf. Z.P. Ostróda zam. 699 nakł. 23.600



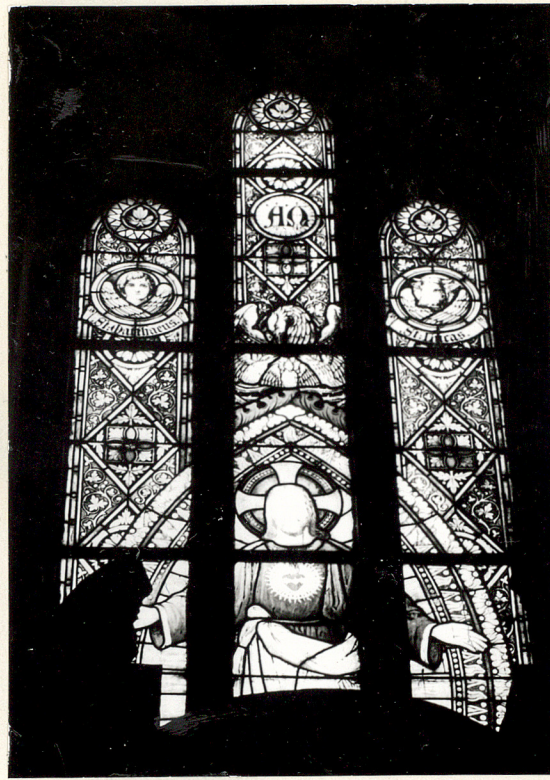
PRZEKROJE, WIDOK
I DETALE WG LEMCKEGO



1. Miejscowość	2. Obiekt (nazwa jak w karcie)	3. Zawartość wkładki (nazwa obiektu lub materiału uzupełniającego)
LEBORK	Kościół par.p.w.św.Jakuba	zdjęcia ikonograficzne, zdjęcia współczesne witraży



WITRAŻ I OD WSCH. W ŚCIA-
NIE PÓŁNOCNEJ



WITRAŻ W PD ŚCIANIE
PREZBITERIUM



WITRAŻ II OD WSCH. W ŚCIA-
NIE PÓŁNOCNEJ



WITRAŻ I OD WSCHODU
W ŚCIANIE POŁUDNIOWEJ

Wkładkę założył: Marek Kaliszczak, XI.1989 r.
(imię, nazwisko, data)

Miejsce przechowywania negatywów: PKZ Gdańsk

OZGraf. Z.P. Ostróda zam. 699 nakł. 23.600

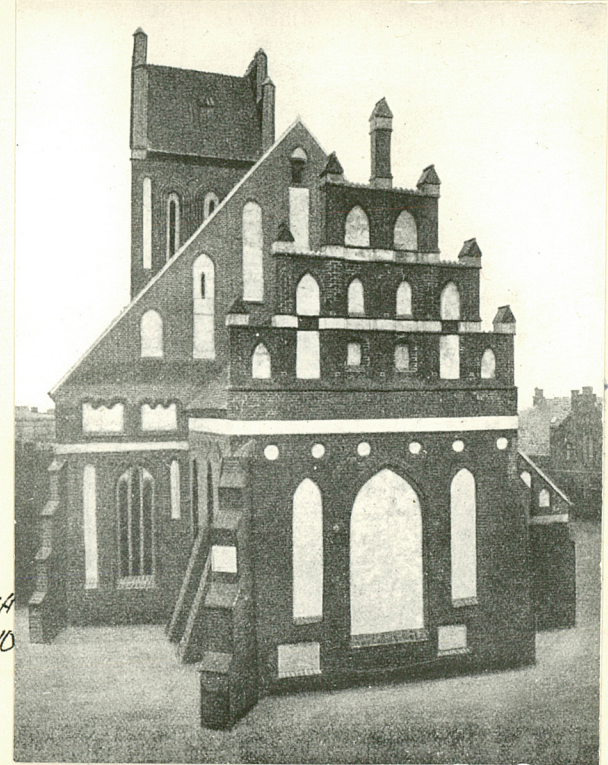
Wzór ODZ 1978 r.



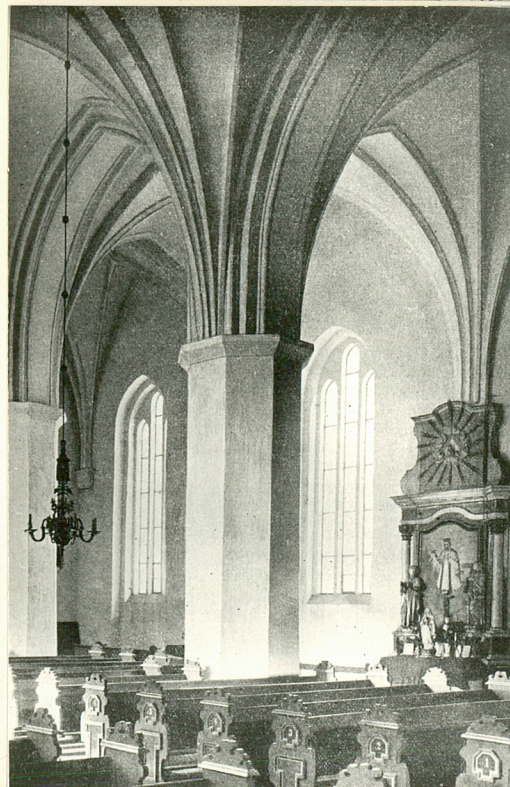
WIDOK Z OKRESU MIĘDZYWO-
ZENNEGO



STAN
← PRZED
I PO
PRACACH
KONSER-
WATORSKICH
Z LAT 1907-10



WEJŚCIE
W ZACH
ŚCIANIE
WIEŻY



1. Miejscowość

L E B O R K

2. Obiekt (nazwa jak w karcie)

Kościół par.p.w.św.Jakuba

3. Zawartość wkładki (nazwa obiektu lub materiału uzupełniającego)

zdjęcia współczesne, zewnętrzne



WIDOK OD STRONY PÓŁNOCNO-WSCH.



WIDOK OD STRONY PD



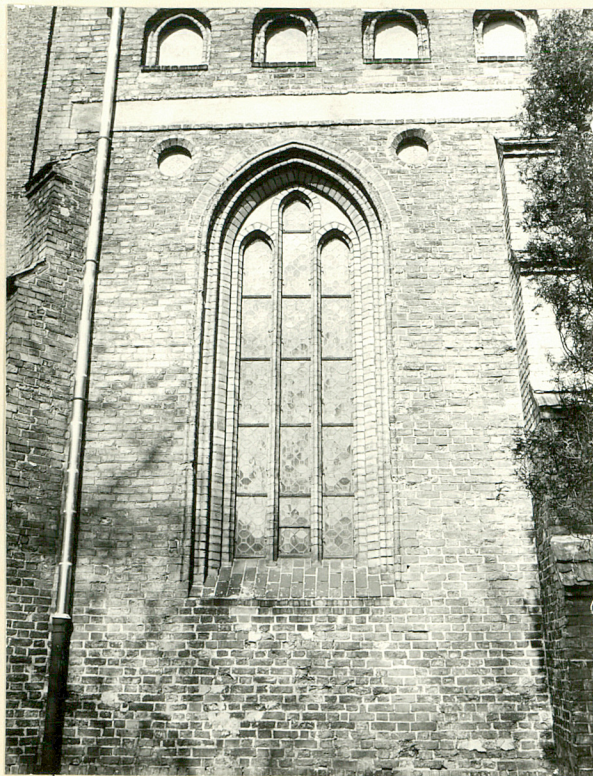
FRAGMENT KORPUSU
i PREZBITERIUM

Wkładkę założył: Marek Kaliszczak, XI. 1989 r.
(imię, nazwisko, data)

Miejsce przechowywania negatywów: PKZ Gdańsk

OZGraf. Z.P. Ostróda zam. 699 nakł. 23.600

Wzór ODZ 1978 r.



ZACHODNIE OKNO W ELEW. PO



SZCZYT WSCHODNI
PREZBITERIUM



WSCHODNIA ŚCIANA ZAKRYSTII



WSCHODNI SZCZYT KORPUSU



KRUCHTA POŁUDNIOWA

WKLADKA DO KARTY EWIDENCYJNEJ ZABYTEKÓW ARCHITEKTURY I BUDOWNICTWA

ZALACZNIK NR 4

1. Miejscowość

LEBORK

2. Obiekt (nazwa jak w karcie)

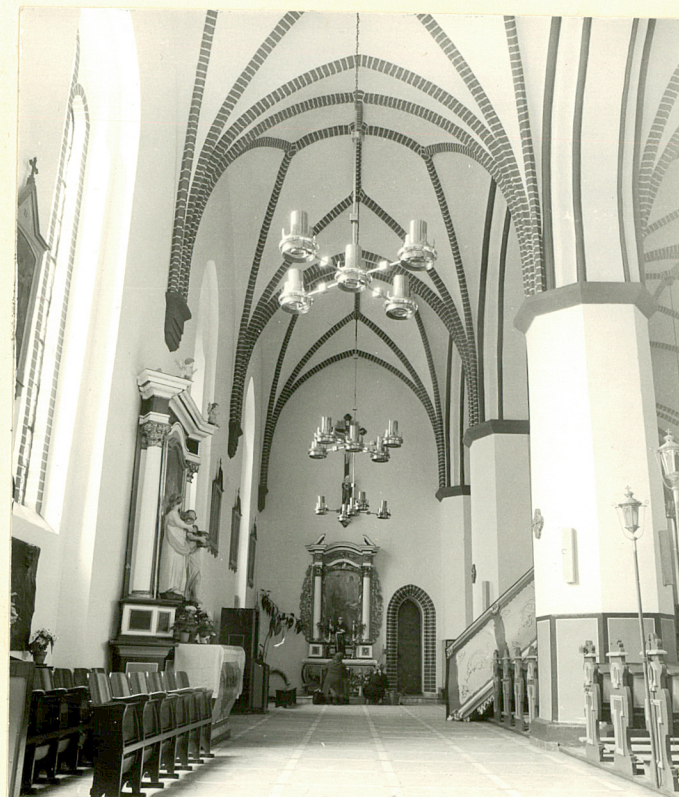
Kościół par.p.w. św. Jakuba

3. Zawartość wkładki (nazwa obiektu lub materiału)

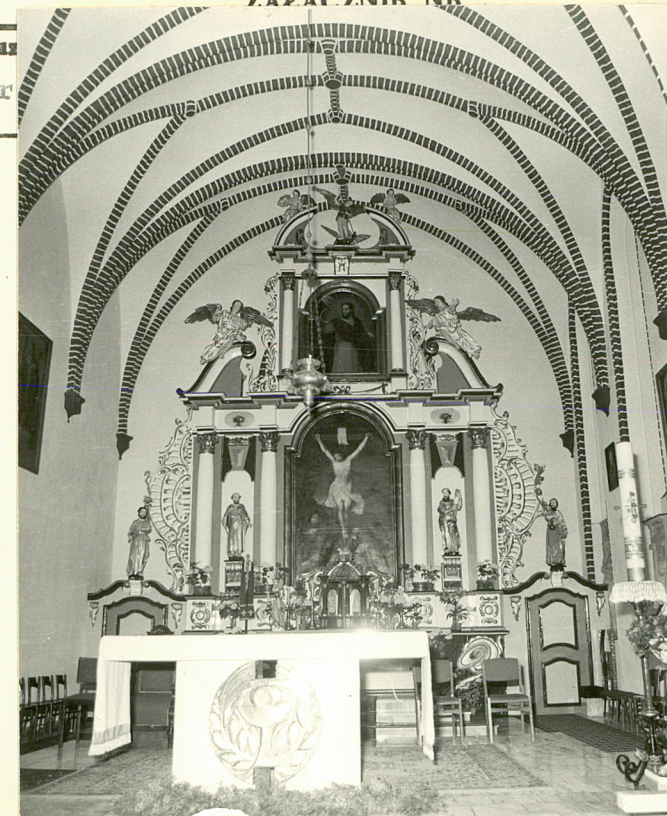
zdjęcia współczesne wnętr



NAWA ŚRODKOWA W KIERUNKU
ZACHODNIM



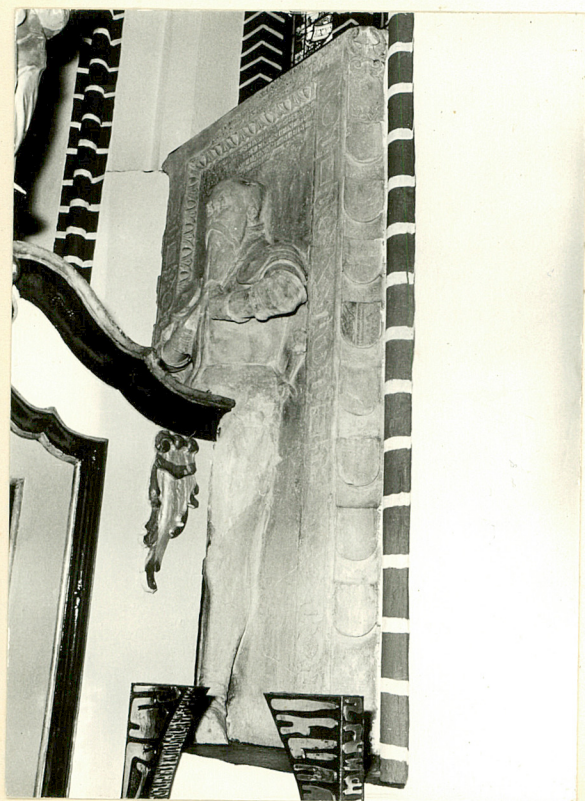
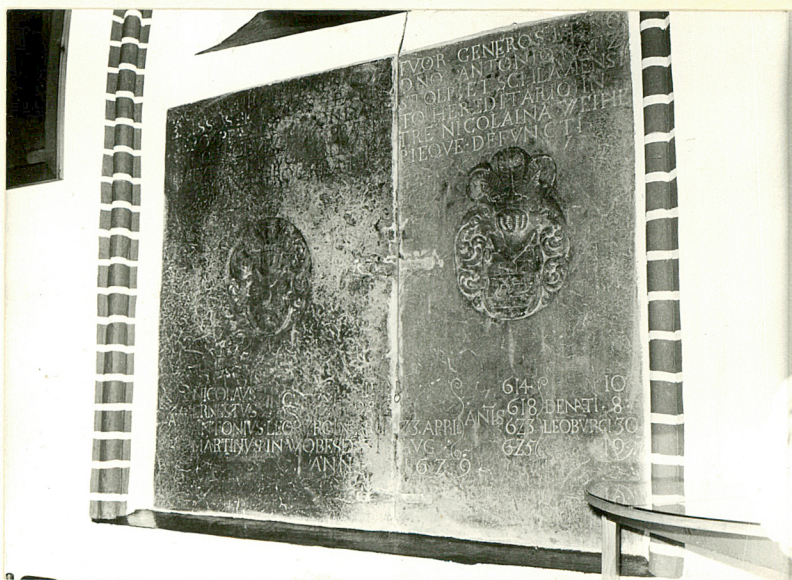
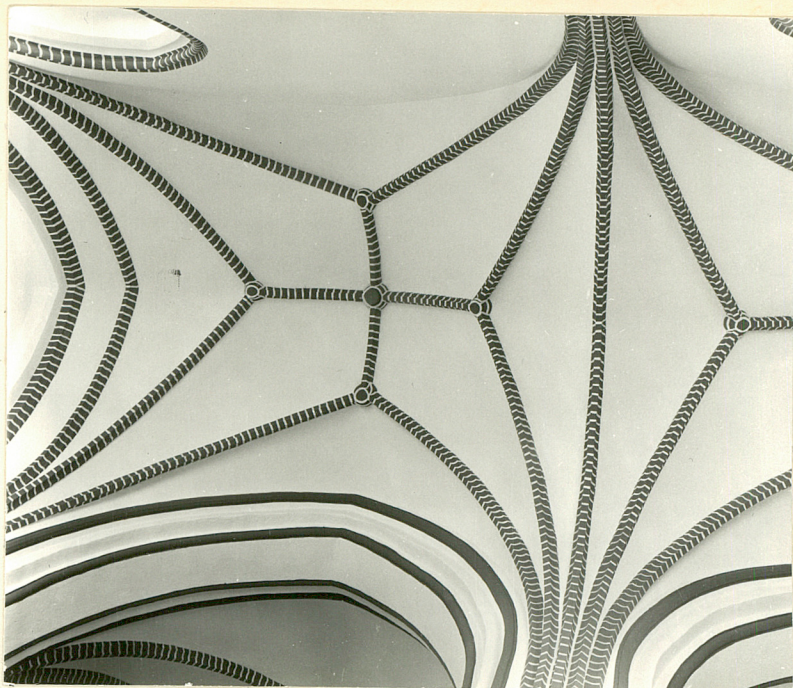
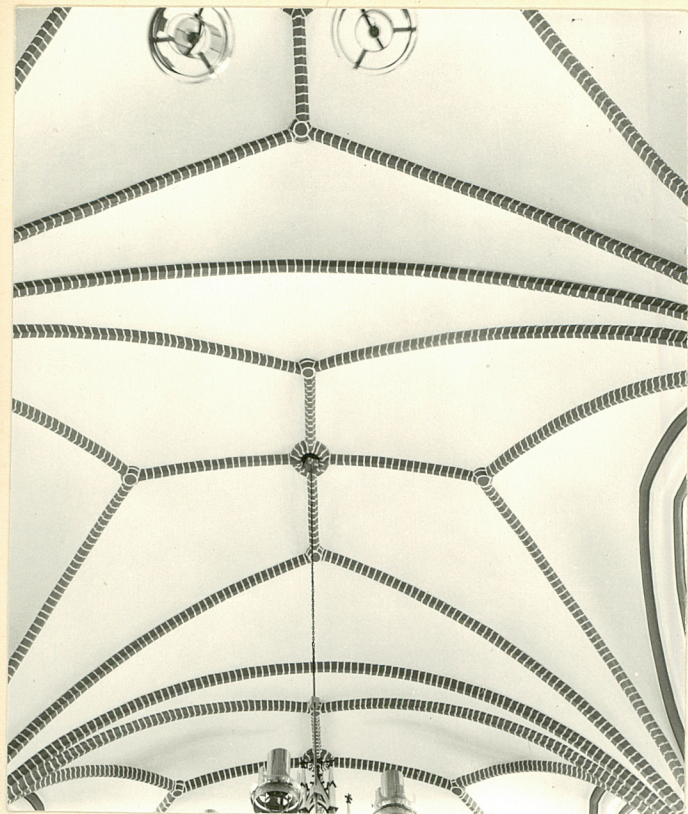
NAWA POŁNOCNA W KIERUNKU
WSCHODNIM



Wkładkę założył: Marek Kaliszczak, XI.1989 r.
(imię, nazwisko, data)

Miejsce przechowywania negatywów: PKZ Gdańsk

OZGraf. Z.P. Ostróda zam. 699 nakł. 22.600



RENEŠANSOWE
PŁYTY I EPI-
TAFIA NA ŚCIA-
NACH PREZBI-
TERIUM

