

1. Obiekt

DOM

DREWNIAANY

2. Czas powstania

poł. XIX w.

3. Miejscowość

PALCZEW O

11 Zdjęcia, plan sytuacyjny, rzuty



4. Adres Palczewo 55

nr hipoteczny

5. Przynależność administracyjna

województwo Elbląg

gmina Ostaszewo  
pow. NOWY DWÓR GD.

6. Poprzednie nazwy miejscowości

Palschau

7. Przynależność administracyjna  
przed 1 VI 1975

województwo Gdańsk

powiat Nowy Dwór Gdański

8. Właściciel i jego adres

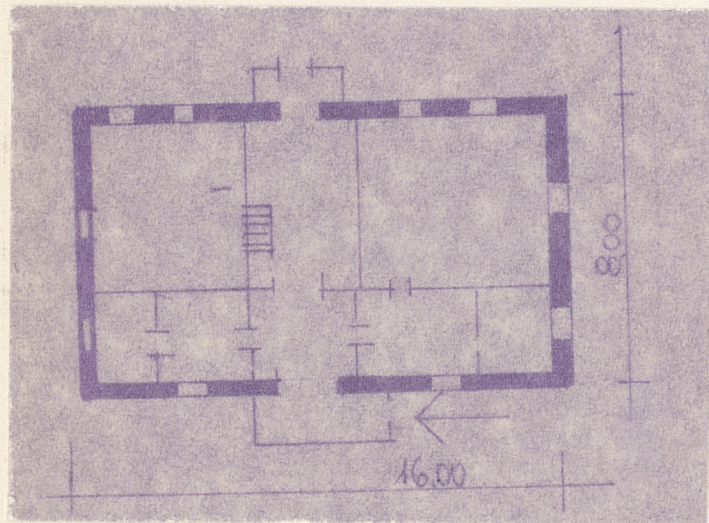


9. Użytkownik i jego adres



10. Rejestr zabytków

Nr data



autor zdjęć  
data wykonania  
miejsce przechowywania negatywów

Zb. Dąbkowski 15.10.1980 r. PKZ Elbląg



12. Autorzy, historia obiektu, określenia stylu.

Dom drewniany z połowy XIX wieku.

13. Opis (sytuacja, materiał i konstrukcja, rzut, bryła, elewacje, dach, wnętrze wyposażenie, instalacje)

Usytuowany kalenicowo do drogi, wolnostojący, wybudowany na planie prostokąta, podpiwniczony, na podmurówce z cegły. Parterowy, z częściowo mieszkalnym poddaszem, konstrukcji zrębowej z węglami oszalowanymi deskami w formie pilastrów.

Deski te mają profilowany cokolik i głowicę. Ściany szczytowe oszalowane są deskami wyciętymi ozdobnie w dolnych krawędziach. Pod okapami dłuższych elewacji połaci dachu ozdobnie profilowane kroksztyny. W szczytowych ścianach ażurowe snycerskie konsole oraz ażurowy motyw snycerski wypełniający szczyty z stożkową sterczyną po środku.

Elewacja frontowa domu 5-osiova - tylna trójosiowa, krótsze szczytowe dwuosiove.

Drzwi poprzedzone są gankami, od frontu osi środkowej elewacji ozdobny ganek, wsparty na 4 słupkach i kryty dwuspadowym daszkiem. Pod okapem daszku fryz z bogatej snycerki przedstawiający stylizowane motywy roślinne, w szczycie daszku, motyw ażurowy. Daszek dwuspadowy kryty papą z ażurową snycerką sterczyną po środku z ozdobnymi konsolami wspierającymi daszek po bokach. Od frontu ozdobnie wycięte w motyw ząbkowy listwy przesłaniają połacie dachu.

Drzwi frontowe dwuskrzydłowe płycinowe, po bokach drzwi prostokątne okna oświetlające sien. Sien w połowie przegrodzona ścianką. W sieni schody jednobiegowe prowadzące na poddasze. Pomieszczenia mieszkalne przykryte stropami belkowymi.

Otwory okienne prostokątne obramione opskami w dolnych krawędziach wyciętymi w motyw ząbkowy. Okna posiadają deskowe okiennice. Okna dwuskrzydłowe. Stolarka okienna z podziałem na 6 kwater z zewnętrznymi okuciami.

Drzwi prowadzące do poszczególnych pokoi dwuskrzydłowe z ozdobnymi okuciami. W szczytowych ścianach małe okienka prostokątne zamknięte trójkątnie.

Dom posiada instalację elektryczną i sieć wodną. Dom kryty dwuspadowym dachem i dachówką esówką.



14. Kubatura	15. Powierzchnia użytkowa	16. Przeznaczenie pierwotne	17. Użytkowanie obecne
576 m <sup>3</sup>	144 m <sup>2</sup>	mieszkalne	mieszkalne
18. Prace budowlane i konserwatorskie, ich przebieg i dokumentacja		19. Stan zachowania (fundamenty, ściany zewnętrzne, ściany wewnętrzne, sklepienia, stropy, konstrukcje dachowe, pokrycie dachu, wyposażenie i instalacje)	
Remonty bieżące.		Ogólny stan zachowania budynku zadawalający. Niewielkie ubytki w snycerskich wypełnieniach szczytów, brak sprawnych rynien. Pomieszczenia mieszkalne w dobrym stanie.	
20. Najpilniejsze postulaty konserwatorskie			
15.10.1980 r. Wskazane zabezpieczenie ażurowych motywów w snycerskich. Należy uzupełnić brakujące rynny.			



21. Akta archiwalne (rodzaj akt, numer i miejsce przechowywania)

22. Bibliografia

- Schmid B., Bau - und Kunstdenkmäler der Ordenzeit in Preussen II, Pomesanien, das Oberland und das Grosse werder, Marienburg 1941,
- Gehrke H., Schöneberg - unvergessene Heimat im Danziger werder.  
Danziger Hanskaul 19 , 1967 s. 81-85.
- Schoenhoff G., Schöneberg wüchsel - unser Danzig 1954,  
m 7 , s. 21,

23. Źródła ikonograficzne i fotografie (rodzaj, miejsce przechowywania, sygnatury)

24. Uwagi różne

25. Wypełnił

15.10.1980 r. PKZ Olsztyn  
mgr W. Chruszczyńska

26. Sprawdził

27. Załączniki