

1. Obiekt

330/1

DOM

MIESZKALNY

2. Czas powstania

poł. XIX w.

3. Miejscowość

PALCZEW O

11 Zdjęcia, plan sytuacyjny, rzuty



4. Adres Palczewo 53

nr hipoteczny

5. Przynależność administracyjna

województwo Elbląg

gmina Ostaszewo
pow. Nowy Dwór Gd.

6. Poprzednie nazwy miejscowości

Palsachau

7. Przynależność administracyjna
przed 1 VI 1975

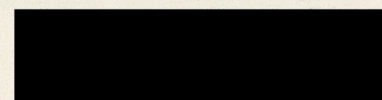
województwo Gdańsk

powiat Nowy Dwór Gdański

8. Właściciel i jego adres

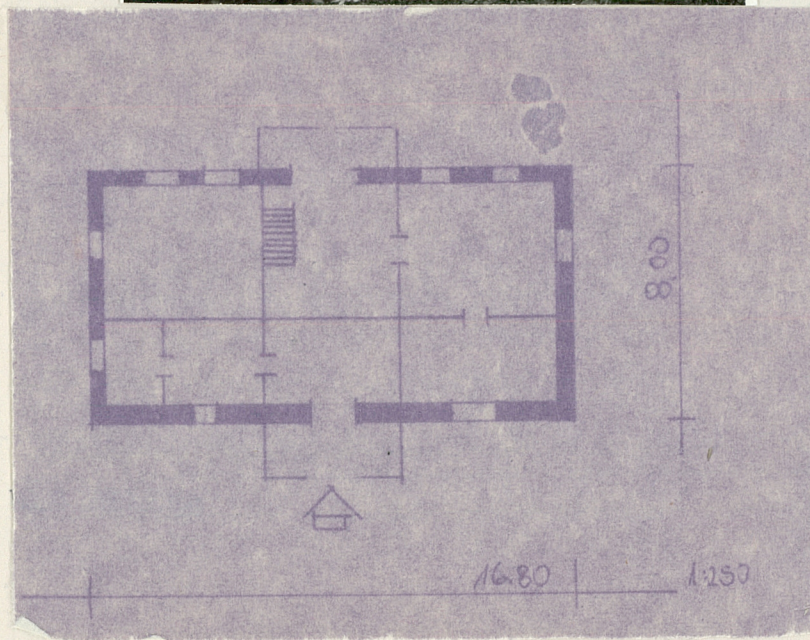


9. Użytkownik i jego adres



10. Rejestr zabytków

Nr data



autor zdjęć Zb. Dąbkowski 15.10.1980 r.
data wykonania
miejsce przechowywania negatywów

1. Obiekt

330/1

DOM

MIESZKALNY

2. Czas powstania

poł. XIX w.

3. Miejscowość

PALCZEW O

11 Zdjęcia, plan sytuacyjny, rzuty



4. Adres Palczewo 53

nr hipoteczny

5. Przynależność administracyjna

województwo Elbląg

gmina Ostaszewo

pow. NOWY DWÓR GD.

6. Poprzednie nazwy miejscowości

Palsachau

7. Przynależność administracyjna
przed 1 VI 1975

województwo Gdańsk

powiat Nowy Dwór Gdański

8. Właściciel i jego adres



9. Użytkownik i jego adres



10. Rejestr zabytków

Nr data

autor zdjęć
data wykonania
miejsce przechowywania negatywów

Zb. Dąbkowski

15.10.1980 r. WKZ Elbląg

16.80

1.250

12. Autorzy, historia obiektu, określenia stylu.

Dom konstrukcji szkieletowej z połowy XIX wieku.

13. Opis (sytuacja, materiał i konstrukcja, rzut, bryła, elewacje, dach, wnętrze wyposażenie, instalacje)

Usytuowany kalenicowo do drogi, wolnostojący, na planie prostokąta, parterowy z pokojem mieszkalnym na poddaszu, częściowo podpiwniczony. Dom konstrukcji drewnianej szkieletowej wypełnionej cegłą, kryty dwuspadowym naczółkowym dachem i blachą.

Elewacja frontowa pięcioosiowa z gankiem na środkowej osi poprzedzającym drzwi frontowe. Tylne elewacje trójosiowe z przybudówką prowadzącą do sieni. Układ pomieszczeń we wnętrzu dwutraktowy z sienią danienną przelotową na osi środkowej.

W sieni schody jednobiegowe, po obu stronach sieni pod dwa pokoje mieszkalne. Ganek w elewacji frontowej deskowy, kryty dwuspadowym daszkiem ze sterczyną po środku - sterczyna w postaci ażurowego motywu snycerskiego. Daszek zewnętrznie oszalowany listwą z motywem zębkowym na krawędzi.

W elewacji frontowej dwuskrzydłowe otwory okienne obwiedzione płaskimi deskowymi opaskami. Okna posiadają deskowe płycinowe okiennice. Stolarka okienna z podziałem na 6 kwater. Pod wystającymi okapami ozdobne krokoszty. Szczytowe ściany zewnętrznie oszalowane są deskami.

Więźba dachowa drewniana konstrukcji krokwiowo-płatwiowej wzmocniona stolcami z zastrzałami. Drzwi frontowe jednoskrzydłowe z ozdobnie opracowaną stolarką. Dom posiada instalację elektryczną.

14. Kubatura 512 m ³	15. Powierzchnia użytkowa 128 m ²	16. Przeznaczenie pierwotne - mieszkalne	17. Użytkowanie obecne mieszkalne
18. Prace budowlane i konserwatorskie, ich przebieg i dokumentacja W 1960 roku dom został pokryty blachą.		19. Stan zachowania (fundamenty, ściany zewnętrzne, ściany wewnętrzne, sklepienia, stropy, konstrukcje dachowe, pokrycie dachu, wyposażenie i instalacje) Ogólny stan zachowania elewacji zewnętrznych oraz pomieszczeń mieszkalnych zadawalający. Pokrycie dachu nowe. Stolarka w ogólnie dobrym stanie.	
20. Najpilniejsze postulaty konserwatorskie 15.10.1980 r. Dom nie wymaga pilnych prac remontowych. Stan zachowania zadawalający.			

21. Akta archiwalne (rodzaj akt, numer i miejsce przechowywania)

22. Bibliografia

- Schmid B., Bau - und Kunstdenkmäler der Ordenzeit in Preussen II, Pomesanien, das Oberland und das Grosse werder, Marienburg 1941,
- Gehrke H., Schöneberg - unvergessene Heimat im Danziger werder.
Danziger Hanskaul 19, 1967 s. 81-85.
- Schoenhoff G., Schöneberg wüchsel - unser Danzig 1954,
m 7 s, 21.

23. Źródła ikonograficzne i fotografie (rodzaj, miejsce przechowywania, sygnatury)

24. Uwagi różne

25. Wypełnił

15.10.1980 r. PKZ Olsztyn
mgr W. Chruszczyńska

26. Sprawdził

27. Załączniki