

1. Obiekt

DOM DREWNIANY

2. Czas powstania

pozw. XX w.

3. Miejscowość

OSTASZEW O

11 Zdjęcia, plan sytuacyjny, rzuty



4. Adres Ostaszewo 86

nr hipoteczny

5. Przynależność administracyjna

województwo Ostaszewo

gmina OSTASZEWO Elbląg
pow. NOWY DWÓR GD.

6. Poprzednie nazwy miejscowości

'Schöneberg

7. Przynależność administracyjna
przed 1 VI 1975

województwo Gdańsk

powiat Nowy Dwór Gdański

8. Właściciel i jego adres

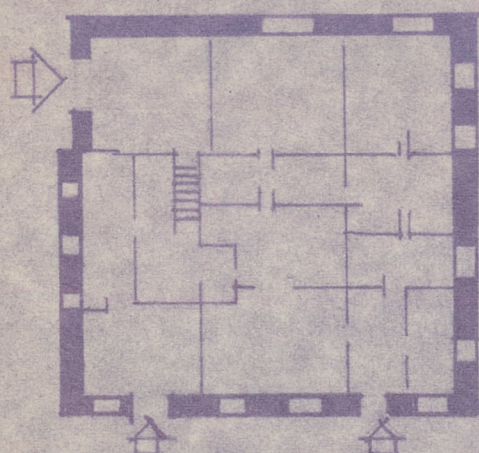


9. Użytkownik i jego adres



10. Rejestr zabytków

Nr data



1310

1350

1:250

KZ Elbląg

1. Obiekt

DOM DREWNIANY

2. Czas powstania

pozw. XX w.

3. Miejscowość

OSTASZEWO

11 Zdjęcia, plan sytuacyjny, rzuty



4. Adres Ostaszewo 86

nr hipoteczny

5. Przynależność administracyjna

województwo Ostaszewo

gmina OSTASZEWO Elbląg
pow. NOWY DWÓR GD.

6. Poprzednie nazwy miejscowości

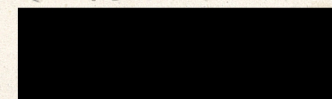
Schöneberg

7. Przynależność administracyjna
przed 1 VI 1975

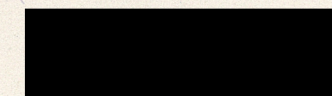
województwo Gdańsk

powiat Nowy Dwór Gdański

8. Właściciel i jego adres



9. Użytkownik i jego adres



10. Rejestr zabytków

Nr data

autor zdjęć Zb. Dąbkowski 20.X.1980 r. WKZ Elbląg
data wykonania
miejsce przechowywania negatywów

12. Autorzy, historia obiektu, określenia stylu.

Dom drewniany z początku XX wieku.

13. Opis (sytuacja, materiał i konstrukcja, rzut, bryła, elewacje, dach, wnętrze wyposażenie, instalacje)

Dom usytuowany kalenicowo do ulicy, na planie litery L. Parterowy z dwukondygnacyjnym skrzydłem bocznym, szczytowo zwróconym do ulicy. Na podmurówce z cegły zewnętrznie potynkowany - podpiwniczony. Dom konstrukcji zrębowej zewnętrznie oszalowany deskami.

Elewacja frontowa 6-osiowa, tylna elewacja trójosiowa - boczne elewacje trój i cztero-osiowe.

Układ pomieszczeń we wnętrzu trójtraktowy. Na dwu skrajnych osiach dwa korytarze z których drzwi prowadzą do poszczególnych 9 pomieszczeń. Ściany szczytowe oraz ścianka kolankowa zewnętrznie oszalowane są deskami i olistwowane.

Deski na dolnych krawędziach ozdobnie wycięte. Nad oknami skrzydła bocznego oraz w szczycie fryzy deskowe z ozdobnym motywem wici roślinnej.

Otwory okienne prostokątne obramione listwowymi opaskami. Zwieńczone górami listwowymi profilowanymi naczółkami, w dolnej części podokiennej opaska ozdobnie wycięta tworzy motyw ząbkowy.

Okna dwuskrzydłowe z nadślemieniem. Stolarka okienna z podziałem na 8 kwater. Okna posiadają deskowe płycinowe okiennice. W skrzydle niższym prostokątne witryny sklepowe.

W ścianie frontowej para dwuskrzydłowych drzwi. Drzwi płycinowe - w deskowych płaskich odrzwiach. W sieni schody zabiegowe.

Więźba dachowa drewniana konstrukcją krokwiowo-płatwiowej na ścianie kolankowej. Węzły domu oszalowane deskami w formie pilastrów.

14. Kubatura	15. Powierzchnia użytkowa	16. Przeznaczenie pierwotne	17. Użytkowanie obecne
845 m ³	169 m ²	mieszkalne	mieszkalne
18. Prace budowlane i konserwatorskie, ich przebieg i dokumentacja Remonty bieżące. 1978 r. - dach został pokryty arkuszami blachy.		19. Stan zachowania (fundamenty, ściany zewnętrzne, ściany wewnętrzne, sklepienia, stropy, konstrukcje dachowe, pokrycie dachu, wyposażenie i instalacje) Stan zachowania fundamentów, ścian konstrukcyjnych oraz pokrycia dachów dobry.	
20. Najpilniejsze postulaty konserwatorskie 20.X.1980 r. Stan zachowania domu dobry, nie wymaga pilnych prac remontowych.			

21. Akta archiwalne (rodzaj akt, numer i miejsce przechowywania)

22. Bibliografia

- Schmid B., Bau - und Kunstdenkmäler der Ordenzeit in Preussen II, Pomesanien, das Oberland und das Grosse werder, Marienburg 1941,
- Gehrke H., Schöneberg - unvergessene Heimat im Danziger werder.
Danziger Hanskaul 19, 1967 s. 81-85,
- Schoenhoff G., Schöneberg wüchsel - unser Danzig 1954,
m 7, s. 21,

23. Źródła ikonograficzne i fotografie (rodzaj, miejsce przechowywania, sygnatury)

24. Uwagi różne

25. Wypełnił

20.X.1980 r. PKZ Olsztyn
mgr W. Chruszczyńska

26. Sprawdził

27. Załączniki