

1. Obiekt

DOM MIESZKALNY

2. Czas powstania

koniec XIX w.

3. Miejscowość

O S T A S Z E W O

11. Zdjęcia, plan sytuacyjny, rzuty



4. Adres

Ostaszewo 32

nr hipoteczny

5. Przynależność administracyjna

województwo Elbląg

gmina Ostaszewo

pow. NOWY DWÓR GD.

6. Poprzednie nazwy miejscowości

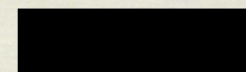
Schöneberg

7. Przynależność administracyjna
przed 1 VI 1975

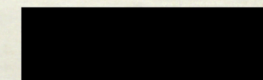
województwo Gdańsk

powiat Nowy Dwór Gdański

8. Właściciel i jego adres

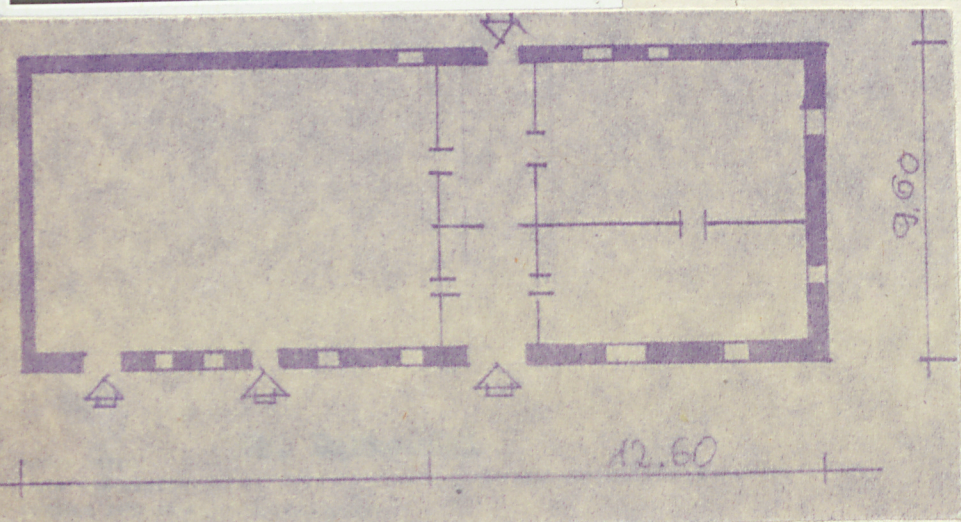


9. Użytkownik i jego adres



10. Rejestr zabytków

Nr data



1. Obiekt

DOM MIESZKALNY

2. Czas powstania

koniec XIX w.

3. Miejscowość

OSTASZEWO

11. Zdjęcia, plan sytuacyjny, rzuty



4. Adres

Ostaszewo 32

nr hipoteczny

5. Przynależność administracyjna

województwo Elbląg

gmina Ostaszewo

pow. NOWY DWÓR GD.

6. Poprzednie nazwy miejscowości

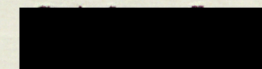
Schöneberg

7. Przynależność administracyjna
przed 1 VI 1975

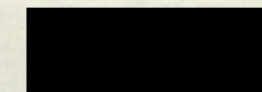
województwo Gdańsk

powiat Nowy Dwór Gdański

8. Właściciel i jego adres



9. Użytkownik i jego adres



10. Rejestr zabitek

Nr data

Zb. Dąbkowski

wywania negatywów

Dom mieszkalny z końca XIX wieku.

Usytuowany kalenicowo do drogi, na planie prostokąta z przylegającym do południowej elewacji budynkiem gospodarczym.

Budynki usytuowane w południowo-wschodniej zabudowie wsi. Dom mieszkalny drewniany konstrukcji zrębowej, na podmurówce z cegły zewnętrznie potynkowanej, parterowy, kryty dwuspadowym dachem z dachówką holenderką. Dom częściowo podpiwniczony.

Na osi środkowej elewacji frontowej drewniany ganek wzniesiony na podmurówce z cegły. Ganek w połowie przeszklony. Drzwi frontowe dwuskrzydłowe, płycinowe.

Przylegający budynek gospodarczy murowany z cegły i potynkowany. Część gospodarcza połączona parą drzwi umieszczonych w ścianie szczytowej z domem mieszkalnym. Elewacja szczytowa budynku mieszkalnego 4-osiowa z sienią umieszczoną na środkowej osi - sień dawniej przelotowa. Elewacja ogrodowa - 4-osiowa szczytowe ściany budynku dwusosiowe. Układ pomieszczeń mieszkalnych dwutraktowy.

Ściany zewnętrzne oszalowane listwami, w szczycie olistwowane i odeskowane - dolne krawędzie desek wycięte w ozdobne serca. Otwory okienne prostokątne, umieszczone w szczycie półkolisty i owalne z promienistym układem szczeblin. Okna prostokątne z dwuskrzydłową stolarką i zewnętrznymi okuciami.

Pomieszczenia mieszkalne przykryte stropami belkowymi. Więźba dachowa drewniana konstrukcji krokwiowo-płatwiowej pod wysuniętym okapem dachu profilowane kroksztyny.

14. Kubatura	15. Powierzchnia użytkowa	16. Przeznaczenie pierwotne	17. Użytkowanie obecne
432 m ³	108 m ²	mieszkalne	mieszkalne
18. Prace budowlane i konserwatorskie, ich przebieg i dokumentacja		19. Stan zachowania (fundamenty, ściany zewnętrzne, ściany wewnętrzne, sklepienia, stropy, konstrukcje dachowe, pokrycie dachu, wyposażenie i instalacje)	
1960 r. - ostatni gruntowny remont domu. Został obniżony dach przylegającego do szczytowej ściany domu budynku gospodarczego. Dom mieszkalny zewnętrznie oszalowany.		Stan zachowania ścian zewnętrznych i pomieszczeń mieszkalnych zadowalający, pokrycie dachu kompletne.	
20. Najpilniejsze postulaty konserwatorskie			
15.X.1980 r. Budynki w dobrym stanie, nie wymagają prac remontowych.			

21. Akta archiwalne (rodzaj akt, numer i miejsce przechowywania)

22. Bibliografia

- Schmid B., Bau - und Kunstdenkmäler der Ordenszeit in Preussen II, Pomesanien, das Oberland und das Grosse werder, Marienburg 1941,
- Gehrke H., Schöneberg - unvergessene Heimat im Danziger werder.
Danziger Hanskaul 19, 1967 s. 81-85.
- Schoenhoff G., Schöneberg wüchsel - unser Danzig 1954,
m 7, s. 21.

23. Źródła ikonograficzne i fotografie (rodzaj, miejsce przechowywania, sygnatury)

24. Uwagi różne

25. Wypełnił

15.X.1980 r. PKZ Olsztyn
mgr Wiesława Chruszczyńska

26. Sprawdził

27. Załączniki