

1. Obiekt

DOM MIESZKALNY

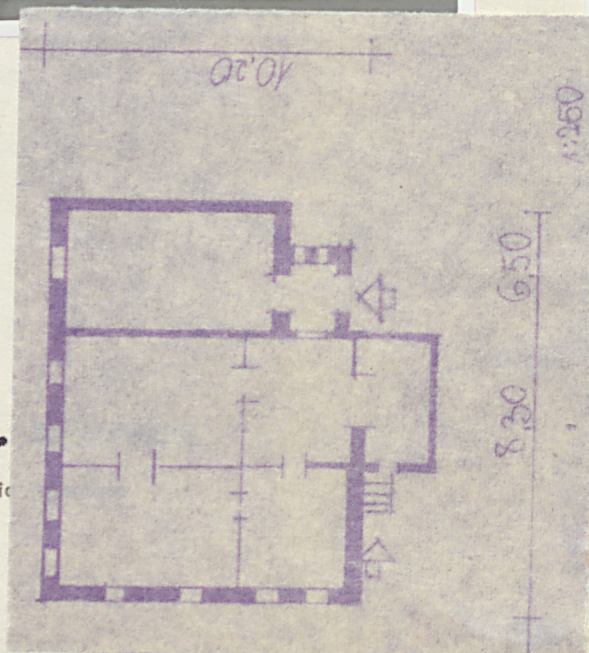
2. Czas powstania

koniec XIX w.

3. Miejscowość

OSTASZEW O

11 Zdjęcia, plan sytuacyjny, rzuty



4. Adres

Ostaszewo 31

nr hipoteczny

5. Przynależność administracyjna

województwo Elbląg

gmina Ostaszewo

pow. NOWY DWÓR Gd.

6. Poprzednie nazwy miejscowości

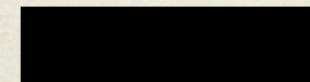
Schöneberg

7. Przynależność administracyjna
przed 1 VI 1975

województwo Gdańsk

powiat Nowy Dwór Gdański

8. Właściciel i jego adres



9. Użytkownik i jego adres



10. Rejestr zabytków

Nr data

autor zdjęć
data wykonania
miejsce przechowywania

Zb.

1. Obiekt

DOM

MIESZKALNY

2. Czas powstania

koniec XIX w.

3. Miejscowość

OSTASZEW O

11 Zdjęcia, plan sytuacyjny, rzuty



4. Adres

Ostaszewo 31

nr hipoteczny

5. Przynależność administracyjna

województwo Elbląg

gmina Ostaszewo

pow. NOWY DWÓR Gd.

6. Poprzednie nazwy miejscowości

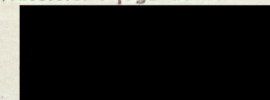
Schöneberg

7. Przynależność administracyjna
przed 1 VI 1975

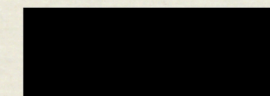
województwo Gdańsk

powiat Nowy Dwór Gdański

8. Właściciel i jego adres



9. Użytkownik i jego adres



10. Rejestr zabytków

Nr data

autor zdjęć
data wykonania
miejsce przechowywania negatywów

Zb. Dąbkowski

830 650 1:250

Dom mieszkalny z końca XIX wieku.

Dom usytuowany kalenicowo do drogi, drewniany konstrukcji rzębowej na rzucie litery L. Parterowy, wzniesiony na podmurówce z cegły, częściowo podpiwniczony, kryty dwuspadowym dachem i dachówką holenderką.

Ściana frontowa 4-osiowa, szczytowa zachodnia 4-osiowa z przylegającym od strony ogrodu skrzydłem gospodarczym. Przy ścianie szczytowej wschodniej drewniana weranda wzniesiona na podmurówce z cegły, druga weranda umieszczona między ścianą tylną domu a boczną przybudówki gospodarczej. Układ pomieszczeń we wnętrzu dwutraktowym. Drzwi umieszczone są w ścianie szczytowej o w ścianie od strony ogrodu. Węzły ścian oszalowane deskami w formie pilastrów z wydzielonym listwą cokolikiem i głowicą. Ściany szczytowe oszalowane deskami i olistwowane, deski na dolnych krawędziach ozdobnie wycięte. Skrajne płatwie oszalowane są listwą z ażurową wycerką. W szczytach ozdobne snycerskie wypełnienia o motywach wici roślinnej.

Krawędzie kalenicy zaakcentowane sterczynami. Pod wysuniętymi okapami dachu ozdobne konsole oraz podwieszone ażurowe listwy. W dłuższych elewacjach ozdobnie opracowane kroksztyny. Otwory okienne prostokątne umieszczone na równi z licem ściany. Stolarka okienna dwuskrzydłowa z podziałem na 6 kwater. Okna posiadają deskowe płycinowe okiennice. Otwory okienne obramione listwowymi opaskami w dolnej krawędzi wyciętymi w ząbkowy motyw. Werandy znajdujące się przy ścianie szczytowej i tylnej na murowanych z cegły podmurówkach, zewnętrzne oszalowane ozdobnie wyciętymi deskami, w dolnej części z fryzem ząbkowym.

Kryte dwuspadowymi daszkami z ażurowym motywem snycerskim pod okapem daszku. W werandzie znajdujące się przy ścianie szczytowej domu ażurowy motyw geometryczno-roślinny oraz ozdobne ażurowe konsole. W werandzie umieszczonej przy tylnej elewacji fryz snycerski pod okapem wyobrażający motyw skośnej szachownicy.

Drzwi jednoskrzydłowe płycinowe. Skrzydło gospodarcze kryte dachem pulpitowym z fryzem o ozdobnie wyciętych deskach w dolnych krawędziach.

Więźba dachowa drewniana konstrukcji krokwiowo-płatwiowej wzmocniona stolcami z zastrzałami. Instalacja elektryczna i sieć wodno-kanalizacyjna.

14. Kubatura 320 m ³	15. Powierzchnia użytkowa 80 m ²	16. Przeznaczenie pierwotne mieszkalne	17. Użytkowanie obecne mieszkalne
18. Prace budowlane i konserwatorskie, ich przebieg i dokumentacja 1980 r. - elewacje zewnętrzne zostały oszalowane deskami, usunięto okiennice i ozdobne opaski okienne.		19. Stan zachowania (fundamenty, ściany zewnętrzne, ściany wewnętrzne, sklepienia, stropy, konstrukcje dachowe, pokrycie dachu, wyposażenie i instalacje) Ogólny stan zachowania domu dobry, ozdobne motywy snycerskie w bardzo dobrym stanie.	
20. Najpilniejsze postulaty konserwatorskie 15.X.1980 r. Należy zachować ozdobną snycerkę pod okapami dachów i w szczytach domu. Pomieszczenia mieszkalne w dobrym stanie.			

21. Akta archiwalne (rodzaj akt, numer i miejsce przechowywania)

22. Bibliografia

- Schmid B., Bau - und Kunstdenkmäler der Ordenszeit in Preussen II, Pomesanien, das Oberland und das Grosse werder, Marienburg 1941,
- Gehrke H., Schöneberg - unvergessene Heimat in Danziger werder,
Danziger Hanskual 19, 1967 s. 81-85,
- Schoenhoff G., Schöneberg wüchsel - unser Danzig 1954,
m 7 s. 21.

23. Źródła ikonograficzne i fotografie (rodzaj, miejsce przechowywania, sygnatury)

24. Uwagi różne

25. Wypełnił

15.X.1980 r. PKZ Olsztyn
mgr Wiesława Chruszczyńska

26. Sprawdził

27. Załączniki

1. Miejscowość

2. Obiekt (nazwa jak w karcie)

3. Zawartość wkładki (nazwa obiektu lub materiału uzupełniającego)



Wkładkę założył:
(imię, nazwisko, data)

Miejsce przechowywania negatywów:

Jedn. Wyd. Akcyd. Olsztyn zam. 1299/5/78
OzGrafi. ZP. Ostróda zam. 1040 n. 20000

Wzór ODZ 1978 r.