

1. Obiekt

Kościół Par. p.w. Matki Boskiej
NIEUSTAJĄCEJ POMOCY

2. Czas powstania

ok. poł. XIV w.

3. Miejscowość KONCZEWICE

nr hipoteczny

4. Adres Konczewice

nr hipoteczny

5. Przynależność administracyjna

województwo Elbląg

gmina Miłoradz

6. Poprzednie nazwy miejscowości

Küzendorf

7. Przynależność administracyjna
przed 1.VI.1975

województwo Gdańsk

powiat Malbork

8. Właściciel i jego adres

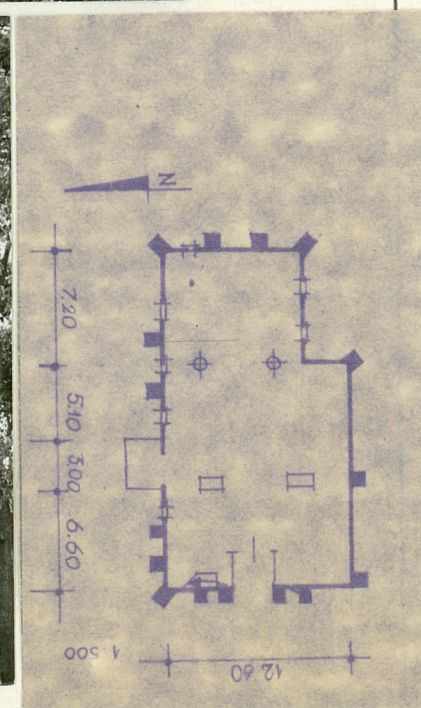
Parafia Rzymsko-Katolicka
w Konczewicach

9. Użytkownik i jego adres

jak wyżej

10. Rejestr zabytków

Nr data



autor zdjęć Z. Dąbkowski WKZ Elbląg 15.
data wykonania
miejsce przechowywania negatywów

12. Autorzy, historia obiektu, określenia stylu.

Wieś pierwszy przywilej otrzymała w roku 1338 przez Dytryka von Altenborg.

W wyższej partii muru rozczołkowana lizenami przechodzącymi w kwadratowe sterczyny kryte daszkami namiotowymi.

13. Opis sytuacji, materiał i konstrukcja, rzut, bryła, elewacje, dach, wnętrze wyposażenie, instalacje)

Kościół orientowany. Wzniesiony z cegły. Strop drewniany, płaski. Drewniana więźba dachowa konstrukcji krokwiowo-stolcowej z mieczami i pośrednią jętką. Wzniesiony na rzucie prostokąta z transeptem. Od północy - zakrystia na rzucie prostokąta. Prezbiterium zamknięte prostą ścianą ~~zamkniętą~~ ^{zwieńczoną} trójkątnym szczytem. Od zachodu wciągnięta w korpus kościoła wieża drewniana, w przyziemiu zamknięta prostą ścianą. Wschodnia ściana ujęta czterema dwuuskokowymi skarpami krytymi pulpitowymi daszkami. W wyższej partii muru rozczołkowane lizenami przechodzącymi w kwadratowe sterczyny kryte daszkami namiotowymi. Podziału horyzontalnego dokonuje ceglana arkatura. Trójkątny szczyt rozczołkowany ostrołukowymi, rozglifionymi blendami.▲

Południowe ramię ~~transportu~~ transeptu w lewej osi rozczołkowane dwiema skarpami, w prawej osi - dostawianym do niego prezbiterium zamkniętym trójkątnym szczytem zeskrajnymi sterczynami. Na osi środkowej prezbiterium-otwór drzwiowy zamknięty półkoliście. W szczycie okrągły otwór okienny. Gzyms kordonowy z cegieł ułożonych rębem skośnym. Otwory okienne transeptu zamknięte łukiem odcinkowym. Północne ramię transeptu zamknięte trójkątnym szczytem z kwadratowymi sterczynami nakrytymi daszkami namiotowymi. Ściana transeptu oraz szczyt bogato rozczołkowane ostrołukowymi blendami, tondami oraz kwadratowymi płycinami. Podziału horyzontalnego dokonują gzymsy listwowe. Wieża ~~na~~ zachodnią wysokość 21 m, konstrukcji przysłupowej, zwieńczona ośmioboczną nadwieszoną izbicą i zakończona hełmem przekrytym gontem. Ściana zachodnia ujęta dwoma trójuskokowymi skarpami. Na osi środkowej otwór drzwiowy zamknięty odcinkowo. Otwory okienne ostrołukowe w prostokątnych, tynkowanych płycinach. Kościół we wnętrzu trójnawowy. Kościół nakryty dachem dwuspadowym i dachówką mniszką.

14. Kubatura	15. Powierzchnia użytkowa	16. Przeznaczenie pierwotne	17. Użytkowanie obecne
1170 m ³	262,80m ²	sakralne	sakralne
18. Prace budowlane i konserwatorskie, ich przebieg i dokumentacja		19. Stan zachowania (fundamenty, ściany zewnętrzne, ściany wewnętrzne, sklepienia, stropy, konstrukcje dachowe, pokrycie dachu, wyposażenie i instalacje) Stan zachowania zadowalający 15 05.81	
20. Najpilniejsze postulaty konserwatorskie		Nie wymaga pilnych prac remontowo- konserwatorskich	

21. Akta archiwalne (rodzaj akt, numer i miejsce przechowywania)

22. Bibliografia

Słownik Geograficzny Królestwa Polskiego
i innych krajów
Warszawa 1885 T.VI str.209

23. Źródła ikonograficzne i fotografie (rodzaj, miejsce przechowywania, sygnatury)

24. Uwagi różne

25. Wypełnił

mgr G.Makowska
PKZ Olsztyn
15.V 1981

26. Sprawdził