

1. Obiekt
DOM DREWNIANY

2. Czas powstania
pocz. XX w.

3. Miejscowość
Gniazdowo

11 Zdjęcia, plan sytuacyjny, rzuty



4. Adres
Gniazdowo 13
nr hipoteczny

5. Przynależność administracyjna
Ełbląg
województwo Ostaszewo
gmina pow. Nowy Dwór Gd.

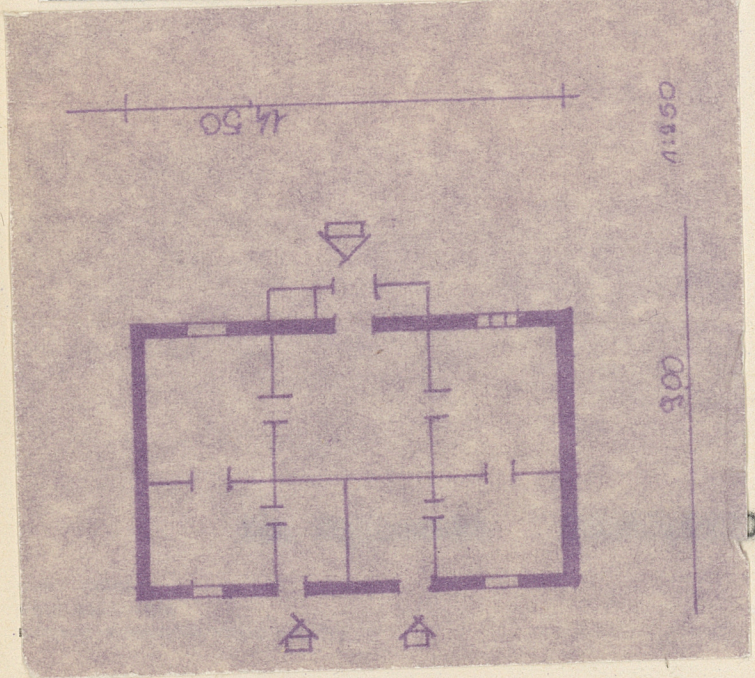
6. Poprzednie nazwy miejscowości
Schönhrust

7. Przynależność administracyjna
przed 1 VI 1975 Gdańsk
województwo Nowy Dwór Gdański
powiat

8. Właściciel

9. Użytkownik i jego adres

10. Rejestr zabytków
Nr data



WK2 Ełbl

1. Obiekt

DOM

DREWNIANY

2. Czas powstania

pocz. XX w.

3. Miejscowość

GNIAZDOWO

11 Zdjęcia, plan sytuacyjny, rzuty



4. Adres

Gniazdowo 13

nr hipoteczny

5. Przynależność administracyjna

Śiblag

województwo

Ostaszewo

gmina

pow. NOWY DWÓR GD.

6. Poprzednie nazwy miejscowości

Schönhrust

7. Przynależność administracyjna
przed 1 VI 1975

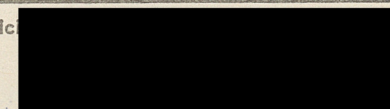
Gdańsk

województwo

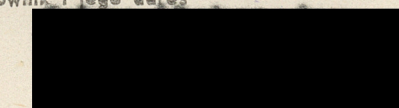
Nowy Dwór Gdański

powiat

8. Właściciel



9. Użytkownik i jego adres



10. Rejestr zabytków

Nr

data

Zb. Dąbkowski

20.10.1980 r.

WKZ B1b1

autor zdjęć
data wykonania
miejsce przechowywania negatywów



12. Autorzy, historia obiektu, określenia stylu.

Dom mieszkalny z początku XX wieku.

13. Opis (sytuacja, materiał i konstrukcja, rzut, bryła, elewacje, dach, wnętrze wyposażenie, instalacje)

Usytuowany szczytowo do drogi, wolnostojący, na planie prostokąta z przybudówką przy szczytowej tylnej ścianie. Dom drewniany konstrukcji szkieletowej zewnętrznie oszalowany deskami i olistwowany, kryty dwuspadowym dachem i dachówką holenderką.

Ściana dłuższa frontowa trójosiowa z sienią na środkowej osi. Sienią poprzedzona drewnianym gankiem. Ściana krótsza szczytowa dwuosiowa - tylna 4-osiowa.

Otwory okienne prostokątne obramione listwowymi opaskami okiennymi. Stolarstwo okienne z podziałem na 6 kwater. Okna posiadają deskowe - płycinowe okiennice.

Wiązba dachowa drewniana konstrukcji krokwiowo-płatwiowej. Pod wysuniętymi okapami dachu ozdobnie profilowane kroksztyny.

Dom częściowo podpiwniczony. Przy szczytowej tylnej ścianie przybudówka drewniana - jedno-osiowa kryta pulpitem dachem pokrytym eternitem. W szczytach dachu ślady sterczyn. Pomieszczenia mieszkalne kryte stropami. Drzwi jednoskrzydłowe.

14. Kubatura	15. Powierzchnia użytkowa	16. Przeznaczenie pierwotne	17. Użytkowanie obecne
315 m ³	126 m ²	mieszkalne	mieszkalne
18. Prace budowlane i konserwatorskie, ich przebieg i dokumentacja		19. Stan zachowania (fundamenty, ściany zewnętrzne, ściany wewnętrzne, sklepienia, stropy, konstrukcje dachowe, pokrycie dachu, wyposażenie i instalacje)	
1970 r. - dom został oszalowany zewnątrz deskami.		Stan zachowania ścian zewnętrznych oraz pomieszczeń dobry.	
20. Najpilniejsze postulaty konserwatorskie			
20.10.1980 r. Dom nie wymaga pilnych prac remontowych.			

21. Akta archiwalne (rodzaj akt, numer i miejsce przechowywania)

22. Bibliografia

- Schmid B., Bau - und Kunstdenkmäler der Ordenszeit in Preussen II, Pomesanien, das Oberland und das Grosse werder, Marienburg 1941.
- Gehrke H., Schöneberg - unvergessene Heimat im Danziger werder.
Danziger Hanskaul 19, 1967 s. 81-85.
- Schoenhoff G., Schöneberg wüchsel - unser Dänzig 1954,
m 7 s. 21,

23. Źródła ikonograficzne i fotografie (rodzaj, miejsce przechowywania, sygnatury)

24. Uwagi różne

25. Wypełnił

15.10.1980 r. PKZ Olsztyn
mgr W. Chruszczyńska

26. Sprawdził

27. Załączniki