

1. Obiekt

Dom

2. Czas powstania

koniec XIX w

3. Miejscowość

Kwidzyn

11. Zdjęcia, plan sytuacyjny, rzuty



4. Adres

Kwidzyn ul. Braterstwa Narodów 59

nr hipoteczny

5. Przynależność administracyjna

województwo Elbląg

gmina Kwidzyn

6. Poprzednie nazwy miejscowości

Marienwerden

7. Przynależność administracyjna
przed 1.VI.1975

województwo Gdańsk

powiat Kwidzyn

8. Właściciel i jego adres

Wydział Kultury i Oświaty

9. Użytkownik i jego adres

Szkoła Podstawowa nr 7

Zakład Wychowawczy

10. Rejestr zabytków

Nr 427/95 data 27.01.1995

1. Obiekt

Dom

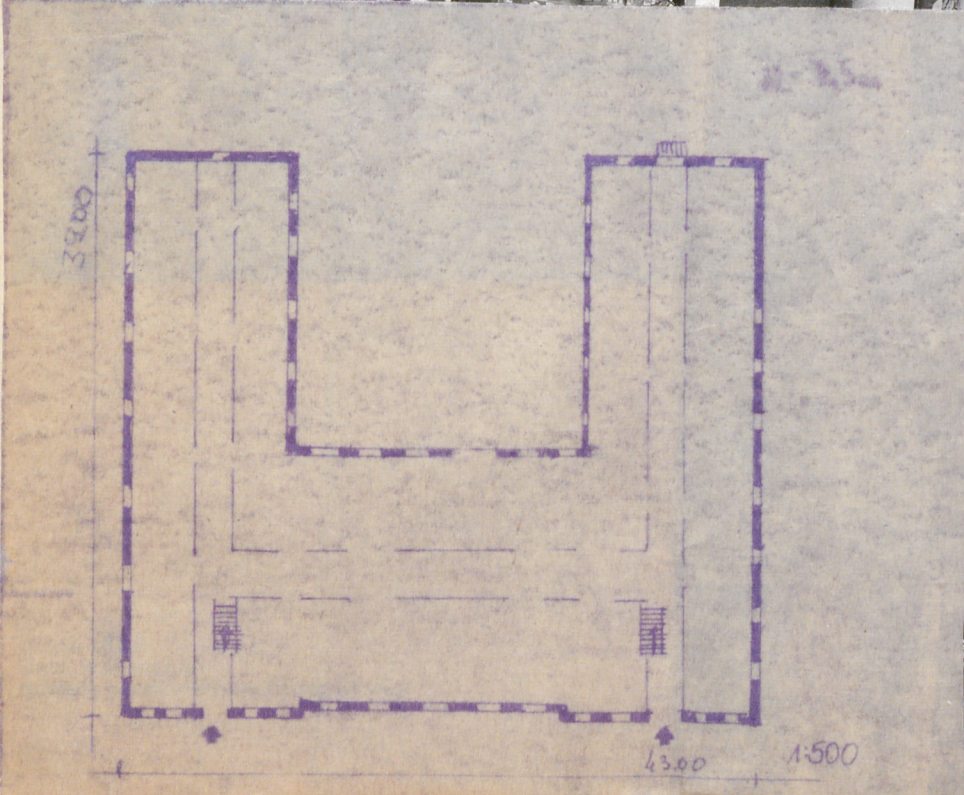
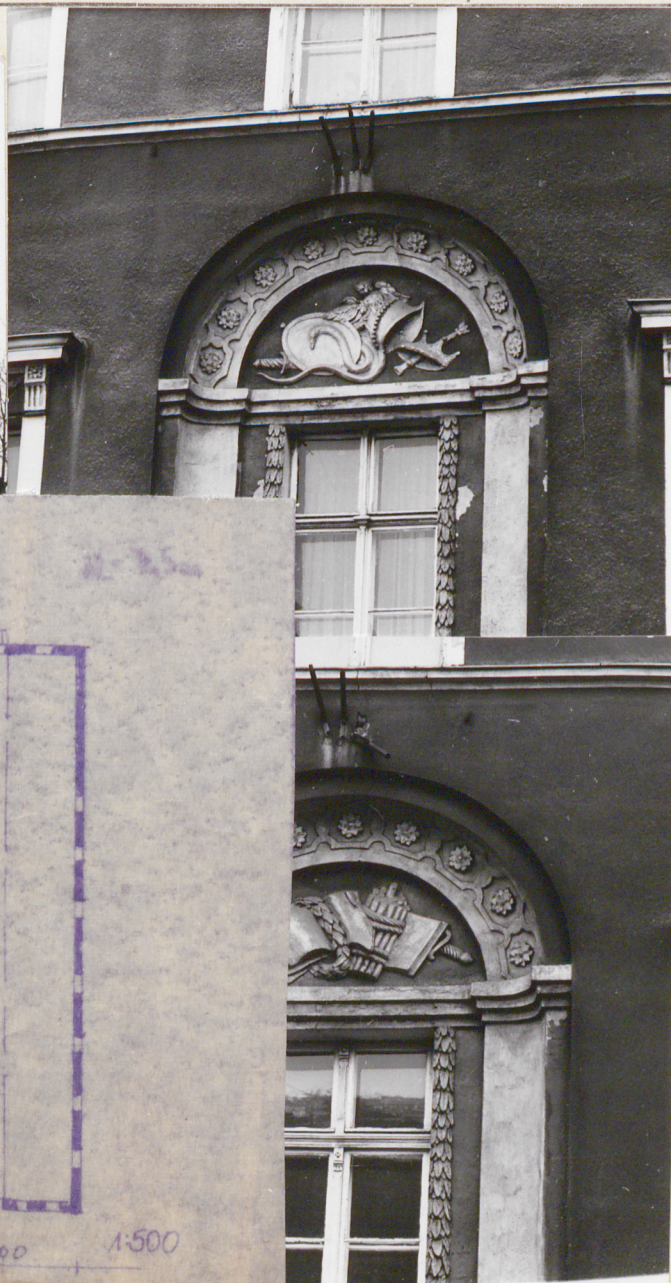
2. Czas powstania

koniec XIX w

3. Miejscowość

Kwidzyn

11. Zdjęcia, plan sytuacyjny, rzuty



4. Adres

Kwidzyn ul. Braterstwa Narodów 59
nr hipoteczny

5. Przynależność administracyjna

województwo Elbląg

gmina Kwidzyn

6. Poprzednie nazwy miejscowości

Marienwerden

7. Przynależność administracyjna
przed 1.VI.1975

województwo Gdańsk

powiat Kwidzyn

8. Właściciel i jego adres

Wydział Kultury i Oświaty

9. Użytkownik i jego adres

Szkoła Podstawowa nr 7

Zakład Wychowawczy

10. Rejestr zabytków

Nr 427/95 data 27.01.1995

12. Autorzy, historia obiektu, określenia stylu.

Dom wybudowany w końcu XIX w w stylu
klasycystycznym

13. Opis (sytuacja, materiał i konstrukcja, rzut, bryła, elewacje, dach, wnętrze wyposażenie, instalacje)

Usytuowany kalenicowo w linii zabudowy ulicy, murowany z cegły, otynkowany, 3 kondygnacyjny na rzucie prostokąta z przedłużonymi 2-kondygnacyjnymi ramionami bocznymi, podpiwniczony. Układ pomieszczeń dwu i pół-traktowy. Elewacja frontowa 15-osiova ze skrajnymi ryzalitami 5-osioowymi. Elewacje obiegają gzymsy kardonowe. Na osi ryzalitów bocznych wgłębne wnęki drzwiowe flankowane dwoma kolumnami na cokołach z kostkowymi głowicami. Okna porteru w opaskach ze zwornikami na osi. Stolarka o 4 kwaterach z profilowaną wolutką na słupku. Okna 1 piętra w skrajnych ryzalitach posiadają naczółki w postaci odcinka gzymsu wspartego na konsolkach, połą między konsolkami wypełniają roślinne. Pozostałe okna tej kondygnacji posiadają naczółki w postaci odcinka profilowanego gzymsu, oraz wnęki ujęte opaskami modelowanymi w tynku. Kostkowe konsolki wspierają podokłenniki o profilowanych krawędziach. Stolarka okienna o 6-kwaterach z profilowanym ślemieniem. Okna 3 kondygnacji w skrajnych ryzalitach ujęte płaskimi opaskami. Stolarka okienna o 6 kwaterach profilowanym słupkiem. W elewacji frontowej na osi portali drzwiowych wnęki zamknięte górą półkoliście, mieszczące okna ujęte w pilastry zakończone odcinkiem gierowanego gzymsu. W polu między gzymsem i archiwaltą wypełnioną rozetkami wykonane w tynku otwarta księga z wieńcem laurowym, wiązka drzewa i rękojeść miecza. W polu nad drugim portalem, taraza, na której wąż, obok hełm, korona, berło i rękojeść miecza. Okna we wnękach posiadają opaski opracowane w formie liści laurowych. U podstawy wnęki balustradka z tralek. Dach dwuspadowy z naczółkami, w dachu lukarny, kryty dachówką holerderką. Wieżba dachowa krokwiowa-płatwiowa ze storczykami. Wnętrze przebudowane, kolumny drewniane, wspierają klatki schodowe, posiadają głowice w formie ślimacznic.

14. Kubatura	15. Powierzchnia użytkowa	16. Przeznaczenie pierwotne	17. Użytkowanie obecne
14254 m ³	1677 m ²	mieszkalne	mieszkalne
18. Prace budowlane i konserwatorskie, ich przebieg i dokumentacja		19. Stan zachowania (fundamenty, ściany zewnętrzne, ściany wewnętrzne, sklepienia, stropy, konstrukcje dachowe, pokrycie dachu, wyposażenie i instalacje)	
		Obiekt po remoncie, stan zachowania zadowalający	
20. Najpilniejsze postulaty konserwatorskie			
15.III.1978r- nie wymaga prac konserwatorskich			

21. Akta archiwalne (rodzaj akt, numer i miejsce przechowywania)

22. Bibliografia

23. Źródła ikonograficzne i fotografie (rodzaj, miejsce przechowywania, sygnatury)

24. Uwagi różne

25. Wypełnił

26. Sprawdził