

1. Obiekt

319/2

Zagroda nr 100 - budynek gospodarczy

NIE ISTNIEJE

2. Czas powstania

k. XIX w.

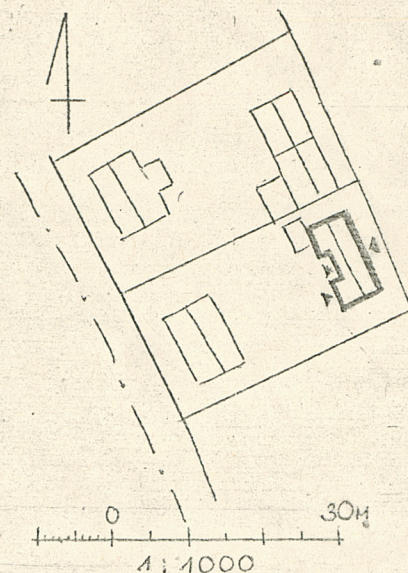
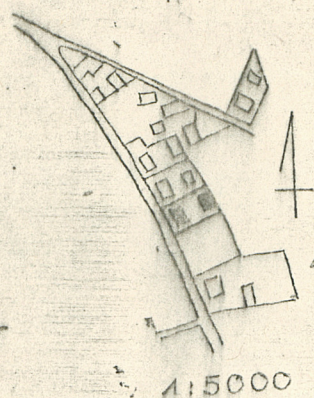
3. Miejscowość

OSIEK

11. Zdjęcia rzut, przekrój, sytuacja, orientacja



Widok od płd.-zach.



4. Adres

Nr 100, mapa 1, działka 265

nr hipoteczny

KW. 17 104

5. Przynależność administracyjna

województwo gdańskie

gmina Osiek

pow. STAROGARD

6. Poprzednie nazwy miejscowości

niem. OSSEK

7. Przynależność administracyjna
przed 1 VI 1975

województwo gdańskie

powiat Starogard Gd.

8. Właściciel i jego adres

Anna i Szczepan Egert, Osiek
100

9. Użytkownik i jego adres

Anna i Szczepan Egert, Osiek 100

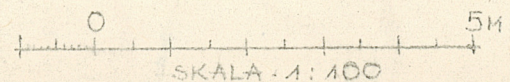
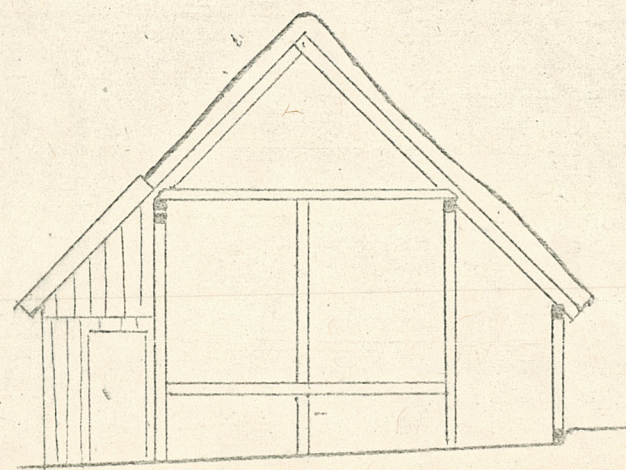
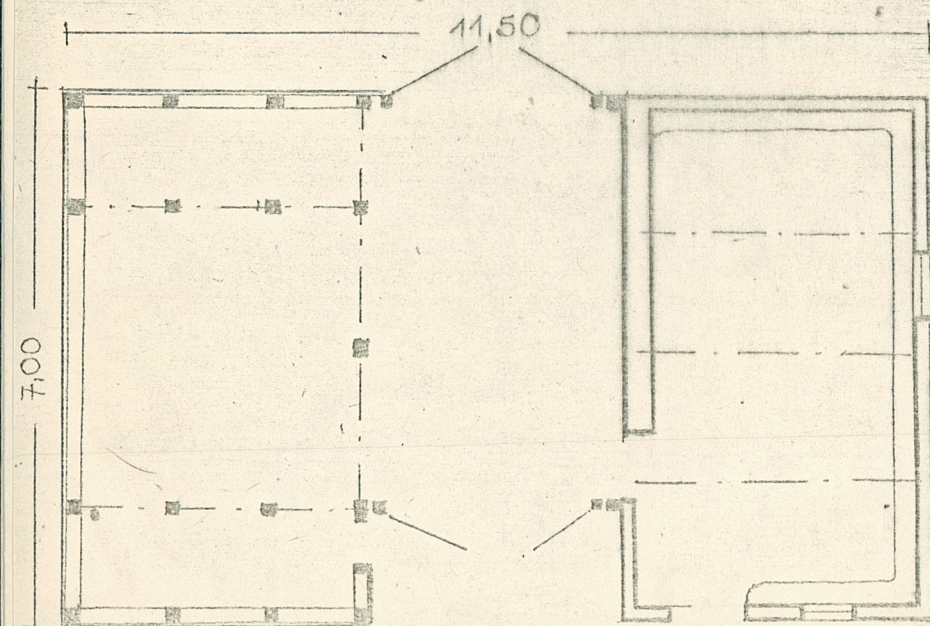
10. Rejestr zabytków

A-1084

Nr 0471

data 4.07.1985

Skreślona z rej. 22.12.2016



12. Autorzy, historia obiektu, określenia stylu.

Zagroda nr 100 powstała pod koniec XIX w. Owcześni właściciele parceli Wałkowski wzniosł tu wówczas dom mieszkalny. Przypuszczalnie w tym samym czasie, lub niewiele później powstał również dwufunkcyjny budynek gospodarczy. W okresie międzywojennym gospodarstwo przeszło na własność córki Wałkowskiego Anny i jej męża Ludwika Egerta. Od około 1958 r. należy do ich syna Szczepana i jego żony Anny.

Budynek gospodarczy należy do najciekawszych obiektów tego typu we wsi i reprezentuje najstarsze tradycje budownictwa gospodarczego regionu, jest też użytkowany zgodnie z pierwotnym przeznaczeniem. Wraz z budynkiem mieszkalnym tworzy cenny zespół zabytkowej zagrody.

13. Opis (styl, a, materiał i konstrukcja, rzut, bryła, elewacje, wnętrze wyposażenie instalacje)

1. Sytuacja: zagroda usytuowana jest przy płn.-wsch. pierzei ulicy wiejskiej w zach. części wsi. Dom mieszkalny stoi szerokofrontowo przy ulicy, oddzielony od niej niewielkim przedogórkiem. Budynek gospodarczy zamyka podwórze gospodarcze od płn.-wsch.
2. Konstrukcja i materiał:
 - ściany części inwentarskiej do wys. 1 m. kamienne na zaprawie glinianej, wyżej ceglane spojone gliną. Ściany stodoły drewniane o konstrukcji szkieletowej, obite deskami, przepierzenia z desek.
 - strop nad częścią inwentarską belkowy, sufit z desek
 - więźba dachowa krokwiowo jętkowa o przedłużonych krokwiach
 - pokrycie dachowe - strzecha trzcinowa
 - posadzka cementowa w oborze i ślepisko glinobite w stodole
 - wierzaje i drzwi deskowe na zawiasach, okno w oborze metalowe.
3. Plan: założony na rzucie spłaszczonej litery "V", jedno traktowy, w części zach. dwutraktowy. Kłepisko usytuowane w osi symetrii, w części zachodniej sąsiad z wydzielonym lamusem, w części wschodniej pomieszczenie inwentarskie.
4. Bryła: obiekt jednokondygnacyjny kryty wysokim dachem dwuspadowym o połaciach przedłużonych od podwórza nad kieszenią lamusa i nad partią inwentarską, od płn.- na całej długości budynku.
5. Opis zewnątrz: Ściana pld. z wierzajami w osi symetrii i dwuosiową ścianą części inwentarskiej. W ścianie płn. niskie szerokie drzwi usytuowane w osi symetrii budynku. Obiekt nie posiada dekoracyjnego wystroju architektonicznego - jedynymi ozdobami są pazdury wieńczące szczyty.
6. We wnętrzu części inwentarskiej strop belkowy o belkach ze sfazowanymi krawędziami.

14. Kubatura

220 m3

15. Powierzchnia użytkowa

80,5 m2

16. Przeznaczenie pierwotne

stodoła + obora

17. Użytkowanie obecne

stodoła + obora

18. Prace budowlane i konserwatorskie, ich przebieg i dokumentacja

W okresie powojennym wybito otwór wejściowy od podwórza w budynku inwentarskim. Przeprowadzono też remont więźby dachowej i położono nowe pokrycie.

19. stan zachowania (fundamenty, ściany zewnętrzne, ściany wewnętrzne, sklepienia, stropy, konstrukcje dachowe, pokrycie dachu, wyposażenie i instalacje)

Obiekt znajduje się w ogólnie dobrym stanie technicznym jest na bieżąco konserwowany i naprawiany. Wszystkie elementy drewniane wystawione na działanie wpływów atmosferycznych oraz strop w części inwentarskiej wykazują objawy zużycia materiałowego.

20. Najpilniejsze postulaty konserwatorskie

21. Akta archiwalne (rodzaj akt, numer i miejsce przechowywania)

24. Uwagi różne

22. Bibliografia

25. Opracował

tekst **Teresa Izewska, 02.1984 r.**

imię, nazwisko, data, podpis

plany, rysunki **Teresa Izewska, 02.1984 r.**

imię, nazwisko, data, podpis

zdjęcia fotogr. **Teresa Izewska, 02.1984, 05.1984 r.**

imię, nazwisko, data, podpis

miejsce przechowywania negatywów

Karta po wypełnieniu podlega ochronie na podstawie przepisów prawa autorskiego

26. Adnotacje o inspekcjach, informacje o zmianach (daty, imiona i nazwiska wypełniających)

23. Źródła ikonograficzne i fotografia (rodzaj, miejsce przechowywania, sygnatury)

27. Załączniki

1. wkładka

1. Miejscowość

OSIEK

2. Obiekt (nazwa jak w karcie)

zagroda nr 100 -
- budynek gospodarczy

3. Zawartość wkładki (nazwa obiektu lub materiału uzupełniającego)

zdjęcia



Widok od wschodu



Szczyt pld.-wsch. z paz-
durem i otworem świetlika



Widok od północy

Wkładkę założył: Teresa Izewska 09.1984r.
(imię, nazwisko, data)

Miejsce przechowywania negatywów: