

1. Obiekt

KOŚCIÓŁ PARAFIALNY pw. ŚW. ROCHA

2. Czas powstania

1865 - 1866

3. Miejscowość

OSIEK

4. Adres OSIEK

obręb Osiek, karta mapy 2

nr hipoteczny KW [REDACTED]

5. Przynależność administracyjna

województwo pomorskie

gmina Osiek

pow. STAROGARDZKI

6. Poprzednie nazwy miejscowości

OSSIEK, OSSEK, OSSZEK

7. Przynależność administracyjna

przed 1 VI 1975

województwo gdańskie

powiat Starogard Gdański

8. Właściciel i jego adres

Parafia rzymsko-katolicka

Osiek, ul. Wyzwolenia 4

9. Użytkownik i jego adres

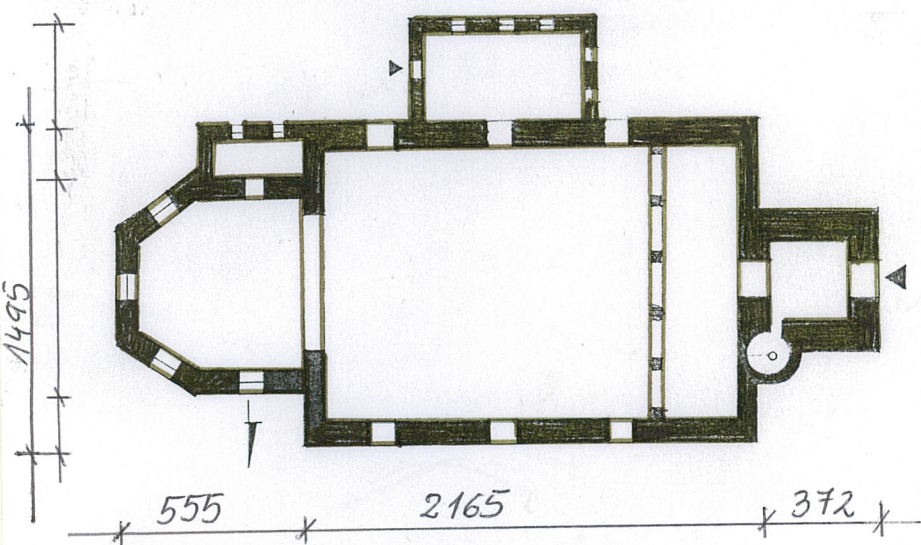
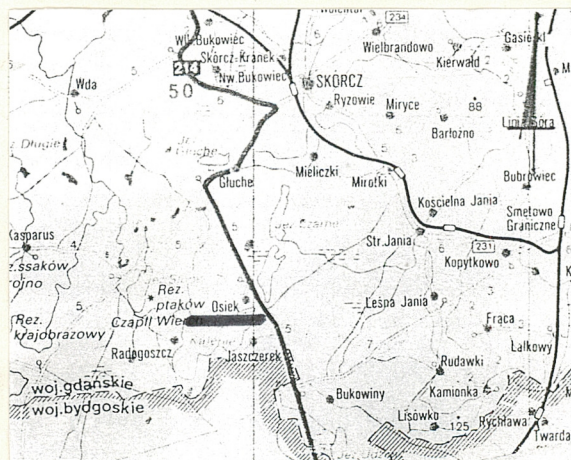
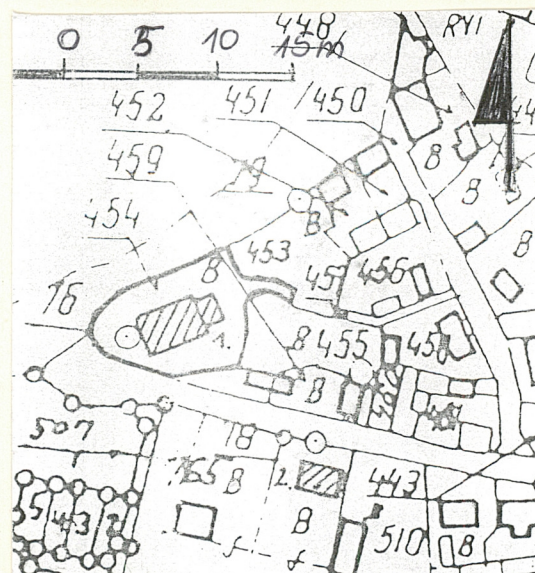
Parafia rzymsko-katolicka

Osiek, ul. Wyzwolenia 4

10. Rejestr zabytków

Nr A-1181

data 16.01.1998



POŁOŻENIE. Kościół wolnostojący, położony w centrum wsi, w rozwidleniu ulic: Wyzwolenia i Partyzantów Kociewskich. Otoczony dawnym cmentarzem przykościelnym, otoczoną murem i starodrzewem lipowym.

MATERIAŁ, KONSTRUKCJA, TECHNIKA.

Fundamenty - kamienne z ciosów

Ściany - nawy głównej z ciosów kamiennych,
zakrystii - ceglana ceramiczna, nietynkowana,
szczyt - cegła ceramiczna, nietynkowana,
górne kondygnacje wieży - cegła ceramiczna, nietynkowana.

Otwory okienne - opracowane w cegle, ostrołuczne, rozglifione. Obramienia okien - cegła ceramiczna, nietynkowana.

Stolarka okienna - stalowe ramy wypełnione witrażami, zabezpieczone od wewnątrz siatką.

Otwory drzwiowe - opracowane w cegle, ostrołuczne, na zewnątrz rozglifione.
Portal - cegła ceramiczna, nietynkowana.

Stolarka drzwiowa - drewniana, drzwi typu wrota, okucia kute, pasowe.
Fryzy - cegła ceramiczna, nietynkowana.

Wieża - cegła ceramiczna, nietynkowana.

Szczyty nawy głównej i wież - cegła ceramiczna, nietynkowana.

DACH. Konstrukcja drewniana - wieszarowa z podwieszanym sufitem nad nawą główną. Pokrycie - dachówka ceramiczna.

POSADZKA. Płyty gress w nawie głównej, prezbiterium - granit.

SCHODY. W wieży kamienne - kręcone.

RZUT. Założony na planie prostokąta, jednonawowy z wydzielonym prezbiterium zamkniętym pięciobocznie z przyległą doń niewielką zakrystią na planie prostokąta, z wieżą na planie kwadratu od strony zachodniej, klatką

c.d. na wkładce

Osiek, wieś w pow. Starogardzkim. W dokumentach wymieniana w 1438, 1440. Za czasów krzyżackich należał do komturstwa świeckiego. Na jeziorze Kałebie gród warowny pobudowali Krzyżacy. W zamku funkcjonowała kaplica nad bramą, w ołtarzu był obraz darowany przez starościny Wojanowską. Za życia jej męża zwolennika reformacji kaplica należała przez wiele lat do innowierców. W 1596 roku bp. Rozrażewski przekazał ją katolikom. Około 1720 r. zbudowano nową kaplicę pw. Św. Rocha (dalej za zamkiem, tam gdzie dzisiaj stoi kościół). Po 1466 r. na zamku mieszkali starostowie osieccy - niegrodowi. W 1771 r. posiadał je Jan Lubocki, 13.08.1777 przeszło pod panowanie pruskie. Parafia erygowana w 1864 roku przez biskupa Marwicza. Budowę ukończono w 1866 roku - w miejscu dawnej kaplicy. W 1926 r. dobudowano kruchtę południową. Par. pw. Św. Rocha. Kościół neogotycki.

14. Kubatura ok. 2200 m ³	15. Powierzchnia użytkowa ok. 370 m ²	16. Przeznaczenie pierwotne Kościół parafialny	17. Użytkowanie obecne Kościół parafialny
18. Prace budowlane i konserwatorskie, ich przebieg i dokumentacja Brak dokumentacji budowlano - remontowej. W latach przeprowadzono prace remontowo - budowlane. Odnowiono wnętrze nawy głównej, drewniany strop, zmieniono nawierzchnie posadzki nawy głównej. Wykonano witraże i ich zabezpieczenia. Instalacje elektryczną, ogrzewanie. Zmieniono pokrycie dachu, uporządkowano teren przykościelny. Wybudowano kamien- ny mur wokół przykościelnego cmentarza. Uporządkowano starodrzew.		19. Stan zachowania (fundamenty, ściany zewnętrzne, ściany wewnętrzne, sklepienia, stropy, konstrukcje dachowe, pokrycie dachu, wyposażenie i instalacje) Ogólnie stan zachowania obiektu w tym: fundamentów, ścian wewnętrznych, konstrukcji dachu, przykrycia nawy, pokrycia dachowego, wyposażenia i instalacji dobry.	
		20. Najpilniejsze postulaty konserwatorskie Bieżące prace remontowe. Wszelkie prace budowlano - remontowe należy prowa- dzić tylko za zezwoleniem i w uzgodnieniu z Wojewódzki Konserwatorem Zabytków.	

21. Akta archiwalne (rodzaj akt, numer i miejsce przechowywania)

Brak.

22. Biblioteka

23. Źródła ikonograficzne i fotografia (rodzaj, miejsce przechowywania, sygnatury)

24. Uwagi różne

25. Opracował

tekst..... mgr inż. arch. Justyna Czyszek, 09.2001
imię, nazwisko, data, podpis

plany, rysunki mgr inż. arch. Justyna Czyszek, 09.2001
imię, nazwisko, data, podpis

zdjęcia fotogr. mgr inż. arch. Justyna Czyszek, 09.2001
imię, nazwisko, data, podpis

miejsce przechowywania negatywów w archiwum autorki

KARTA PO WYPEŁNIENIU PODLEGA OCHRONIE NA PODSTAWIE PRZEPISÓW PRAWA AUTORSKIEGO

26. Adnotacje o inspekcjach, informacje o zmianach (daty, imiona i nazwiska wypełniających)

27. Załączniki

1 - 2 - 3,

1. Miejscowość.....OSIEK.....	4. Obiekt (nazwa jak w karcie) Kościół parafialny pw. Św. Rocha	5. Zawartość wkładki (nazwa materiału uzupełniającego) c.d. tekstu
2. Gmina		
3. Województwo		

c.d. pkt. 13

schodową na planie wycinka koła i zakrystią na planie prostokąta od strony południowej.

BRYŁA. Bryła zwarta, przykryta dwuspadowym dachem o kącie nachylenia połaci ok. 45 stopni. Nieco niższe prezbiterium nakryte wielopołaciowym dachem. Wieża wyniesiona ponad połać dachu nawy, przykryta dwuspadowym dachem. Klatka schodowa w narożniku północno - zachodnim, poniżej gzymsu nawy głównej przykryta trójpołaciowym daszkiem. Zakrystia przykryta dachem pulpitowym osłoniętym attyką, starsza, mniejsza przykryta daszkiem połaciowym.

ELEWACJE.

Elewacja północna trójosiowa.

Elewacja południowa - trójosiowa, oś środkowa z portalem "przykryta" dobudowaną kruchtą. Ściana południowa kruchty trójosiowa, zachodnia dwuosiowa. Na wysokości stropu przedzielona gzymsem, powyżej ściana attykowa w narożach zamknięta cyterobocznymi sterczynami.

Elewacja wschodnia - w osiach ścian pięciobocznego prezbiterium okna. Szczyt nawy głównej siedmioosiowy. Czworoboczne sterczyny wyprowadzone ponad połać dachu, w polach pomiędzy nimi ostrołuczne blendy.

Elewacja zachodnia - na osi czworoboczna wieża wysunięta przed korpus nawy głównej. Szczyt nawy rozwiązany analogicznie jak w elewacji wschodniej. Bryła wieży flankowana dwoma osiami szczytu. W przyziemiu na osi portal wejścia głównego zamknięty łukiem ostrym, opracowany w cegle, powyżej dwa niewielkie otwory okienne, także opracowane w cegle. Ceglana partia muru wieży w części środkowej dwuosiowa - płyciny zamknięte ostrołucznie, wzbogacone w dwóch poziomach niewielkimi okienkami. Górna partia muru wieży oddzielona niewielkim gzymsem, trójosiowa. Otwory zamknięte łukiem ostrym, przysłonięte żaluzjami. Wieża w części wschodniej i zachodnie zamknięta pięcioosiowym szczytem schodkowym, powtarzającym rozwiązanie szczytów nawy głównej.

Wkładkę założył: mgr inż. arch. Justyna Czyszek, 09.2001
(imię, nazwisko, data)

Miejsce przechowywania negatywów: w archiwum autorki

WNĘTRZE. Nawa główna - jednoprzestrzenna, trójprzęsłowa, przykryta podwieszonym drewnianym stropem imitującym otwarte wiązanie dachowe. Wieszary drewniane, ozdobnie profilowane, wzbogacone dekoracyjnym ażurem o motywie rozety. Jednoprzęsłowe prezbiterium z analogicznym jak w nawie głównej pokryciem, otwarte na nawę główną ostrołukowym łukiem tęczowym. W części zachodniej chór muzyczny, wsparty na pięciu przęsłach ostrołucznej arkady. Kolumny o przekroju kwadratu z zaznaczoną bazą o ściętych narożach i głowicach wyznaczonych prostymi gzymsami. Zakrystia południowa - jednoprzestrzenna. Kruchta w przyziemiu wieży na planie zbliżonym do kwadratu z biegami schodów prowadzącymi na chór i wieżę.

WYPOSAŻENIE. Zachowane z okresu budowy, neogotyckie, ołtarz główny, dwa ołtarze boczne, chrzcielnica, organy, konfesjonały. Witraże współczesne, z nazwiskami fundatorów.

INSTALACJE. Elektryczna, odgromnikowa, ogrzewanie.

1. Miejscowość..... Osiek	4. Obiekt (nazwa jak w karcie)	5. Zawartość wkładki (nazwa materiału uzupełniającego)
2. Gmina..... Osiek	Kościół pw. św. Rocha	Fotografie
3. Województwo..... pomorskie		



1. Elewacja południowa



2. Elewacja zachodnia

Wkładkę założył: **arch. Justana Czyszek, 10.20001**

(imię, nazwisko, data)

Miejsce przechowywania negatywów: **archiwum autora**



3. Elewacja północna - zachodnia



4. Widok w kierunku prezbiterium

1. Miejscowość..... Osiek	4. Obiekt (nazwa jak w karcie) Kościół parafialny pw. św. Rocha	5. Zawartość wkładki (nazwa materiału uzupełniającego) Fotografie
2. Gmina..... Osiek		
3. Województwo..... pomorskie		



5. Widok nawy głównej w kierunku zachodnim.



6. Cmentarz przykościelny, figura św. Rocha

Wkładkę założył:**arch. Justyna Czyszek, 10 2001**.....
(imię, nazwisko, data)

Miejsce przechowywania negatywów:**archiwum autorki**.....



7. Widok z chóru na nawę główną i prezbiterium



8. Okno w północnej ścianie nawy głównej