

1. Obiekt

BUDYNEK MIESZKALNY



1

2. Czas powstania  
ok. 1840 r.

weranda ok. 1919 r.

3. Miejscowość

ORŁOWO

4. Adres Orłowo 12

nr hipoteczny .....

5. Przynależność administracyjna

województwo elbląskie

gmina Nowy Dwór Gdański

pow. Nowy Dwór Gd.

6. Poprzednie nazwy miejscowości

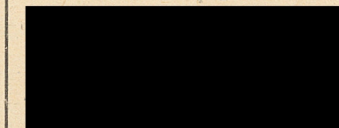
niem. Orloff

7. Przynależność administracyjna  
przed 1.VI.1975 r.

województwo gdańskie

powiat Nowy Dwór Gdański

8. Właściciel i jego adres

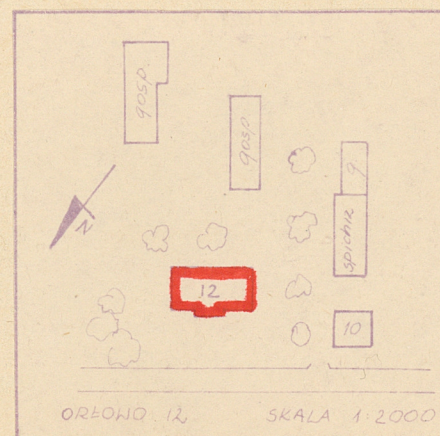
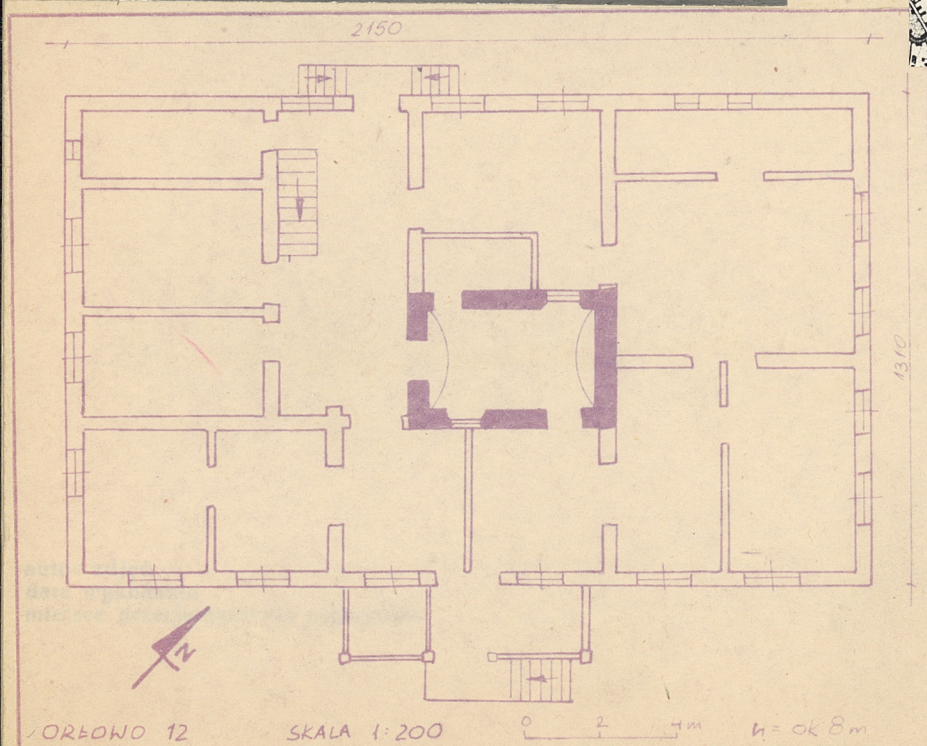
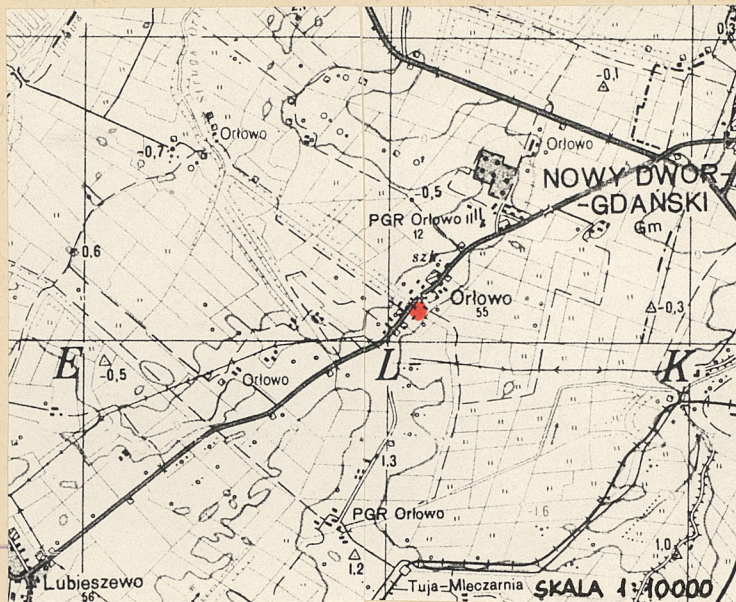


9. Użytkownik i jego adres

j.w.

10. Rejestr zabytków

Nr ..... data .....





Orłowo uzyskało lokację w 1349 r.  
Jest to wieś o charakterze zwartym z samotniczymi zagrodami.

Obiekt został zbudowany około 1840 r.,  
przebudowany /prawdopodobnie/ w 1860 r.  
/data w nadświetlu głównych drzwi /.  
Werandę dostawiono około 1910 r.

Zagroda położona w środkowej części wsi, przy głównej drodze, po jej półwsch stronie. Budynek mieszkalny ustawiony kalenicowo do drogi, poprzedzony małym ogródkiem. Od pół budynek gospodarczy -dawny spichrz z końca XIX w. a od pół współczesne zabudowania gospodarcze.

Konstrukcja budynku drewniana, wieńcowa, odeskowana na narożach. Szczyty otynkowane w kolorze jasno-szarym. Podmurówka ceglana, w części półzach łączona z kamieniem polnym, w części pn-wsch pokryta szlichtą cementową. Czarna kuchnie/obecnie przesklepiona odcinkowo/ przechodząca w butelkowy komin murowana. Strop nad piwnicą typu Kleina, strop międzykondygnacyjny drewniany, belkowy. Więźba dachowa drewniana, stolcowo-jętkowa/ o jednej ścianie stolcowej/. Dach kryty eternitem ułożonym na podkładzie z desek i papy. Podłogi drewniane, deski, w części położone płyty pilśniowe, w piwnicy posadzka ceglana.

Schody drewniane, jednobiegowe, policzkowe z tralkową balustradą. Schody zewnętrzne w elewacji tylnej betonowe.

Drzwi zewnętrzne /frontowe/ drewniane, dwuskrzydłowe, ramowo-płycinowe o płycinach ozdobionych rozetami oraz z prostokątnym nadświetlem ozdobionym ażurową, geometryczną dekoracją z datą 1860. Drzwi od pół-wsch jednoskrzydłowe, deskowe z prostokątnym nadświetlem. Drzwi wewnętrzne jedno i dwuskrzydłowe, płycinowe, niektóre przeszkło w górnej części, w profilowanych szpaletach ozdobionych górą profilowanym, uskokowym gzymsem.

Okna ościeżnicowe, pojedyncze, jedno i dwuskrzydłowe, pierwotnie 10-półowe, na pasowych zawiasach, z prostokątnym nadświetleniem i ze słupkiem posiadającym otwór na zamknięcie okiennicy. Okiennice dwuskrzydłowe, pełne wypełnione stylizowaną kratką regencyjną z guzami, w polach której motyw czteroliścia. Okna jednoskrzydłowe oraz w szczytach pozbawione okiennic.

Plan na rzucie prostokąta z prostokątną werandą w elewacji frontowej. Układ wnętrz /wtórnie podzielony na mniejsze pomieszczenia/ pierwotnie 2,5 traktowy, 3-pasmowy, z wielką izbą w narożniku zach oraz z dwiema sieniami -frontową i kuchenną. Schody na poddasze w sieni kuchennej.

Bryła budynku I-kondygnacyjna, podpiwniczona z mieszkalnym poddaszem



14. Kubatura	15. Powierzchnia użytkowa	16. Przeznaczenie pierwotne	17. Użytkowanie obecne
ok. 1600 m <sup>3</sup>	ok. 500 m <sup>2</sup>	mieszkalne	mieszkalne
18. Prace budowlane i konserwatorskie, ich przebieg i dokumentacja	19. Stan zachowania (fundamenty, ściany zewnętrzne ściany, wewnętrzne, sklepienia, stropy, konstrukcje dachowe, pokrycia dachu, wyposażenie i instalacje) <p>Część elementów drewnianych zaatakowanych przez szkodniki.</p> <p>Odpadające tynki w szczycie elewacji pn-wsch.</p> <p>Zniszczona stolarka okienna.</p> <p>Wytarte podłogi.</p>		
20. Najpilniejsze postulaty konserwatorskie			



21. Akta archiwalne (rodzaj akt, numer i miejsce przechowywania)

22. Bibliografia

23. Źródła ikonograficzne i fotograficzne rodzaj, miejsce przechowania, sygnatury)

24. Uwagi różne

zdjęcia: K.Główczyk, VIII 1987  
miejsce przechowywania neg.: BDZ Elbląg

25. Wypełnił

mgr M. Ruszkowska  
Imię i nazwisko

data czerwiec 1988

26. Sprawdził

Imię i nazwisko

data

27. Załączniki

2 wkładki



1. Miejscowość	2. Obiekt (nazwa jak w karcie)	3. Zawartość wkładki (nazwa obiektu lub materiału uzupełniającego)
ORŁOWO 12	Budynek mieszkalny	dalszy ciąg opisu, zdjęcia

oraz z wysoką, II-kondygnacyjną werandą. Dachy korpusu głównego i werandy dwuspadowe o kalenicach na tej samej wysokości, ustawionych prostopadle.

Elewacja frontowa /pn-zach/ symetryczna, 7-osiowa. Trzy osie środkowe wyznaczone przez II-kondygnacyjną, trójarkadową werandę zwieńczoną trójkątnym szczytem. Na osi werandy wejście. Balustrada, tarasów ażurowe, drewniane o motywach geometryczno-roślinnych. Skupy wydzielające przeszła arkad stylizowane na filary z gzymsami. Przesła arkad wypełnione górami profilowanymi listwami w kształcie łuku Tudora, ozdobione pośrodku wieszarami a na narożach rozetami. W szczycie półkolisty otwór okienny wypełniony ażurową, drewnianą dekoracją. Wiatrownice szczytu z ażurową, geometryczną dekoracją i z wieszarem w wierzchołku. Pod bocznym gzymsem podokapowym werandy regularnie rozmieszczone konsole a pod nimi ażurowy, roślinny pas dekoracji przesłaniający wystające, dekoracyjnie podcięte krańce belek stropowych. Obecnie część zach I-kondygnacji werandy przeszklona i otynkowana z wtórnie wstawionymi drzwiami. Na pozostałych osiach prostokątne otwory okienne ujęte w profilowane ramy zwieńczone profilowanym uskokowo gzymsem. Pod okapem tak jak w werandzie konsole z pasem ażurowej, roślinnej dekoracji.

Elewacja tylna /pł-wsch/ nieregularna, 5-osiowa. Pierwsza oś od pł wyznaczona przez dwa wąskie otwory okienne. Na drugiej osi od wsch prostokątny otwór drzwiowy poprzedzony lustrzanymi, jednobiegowymi schodami. Pozostałe otwory okienne jak w elewacji frontowej, wtórnie pozbawione okiennic. Pod okapem wystające, dekoracyjnie podcięte krańce belek stropowych.

Elewacje boczne /pł-zach i pn-wsch/ 4-osiowe w I-kondygnacji i w otynkowanym szczycie z tym że osi niezgodna. W I-kondygnacji i na dwóch osiach szczytu /środkowych/ otwory okienne jak w elewacji frontowej. W elewacji pn-wsch na pierwszej osi od wsch oraz na bocznych osiach szczytu otwory okienne węższe/okna jednoskrzydłowe/. W wierzchołku szczytu półkoliste otwory okienne. Szczyty oddzielone od I-kondygnacji prostym gzymsem, naroża budynku odeskowane.

Budynek wyposażony w instalacje : elektr., wodno-kan.

Wkładkę założył: M. Ruszkowska, VI 1988  
(imię, nazwisko, data)

Wzór ODZ 1978 r.

Miejsce przechowywania negatywów: BDZ Elbląg





2



3



4

1. Elewacja frontowa /1 strona karty/.
2. Elewacja tylna, widok od pł.
3. Elewacja boczna pł-zach.
4. Elewacja boczna pn-wsch.
5. Fragment werandy.
6. Fragment werandy.



5



6



1. Miejscowość	2. Obiekt (nazwa jak w karcie)	3. Zawartość wkładki (nazwa obiektu lub materiału uzupełniającego)
ORŁOWO 12	Budynek mieszkalny	zdjęcia



7



8



9

7. Fragment elewacji tylnej /pod okapem/.

8. Drzwi w elewacji frontowej.

9. Drzwi do izby w trakcie frontowym.

Wkładkę założył: ..... M. Ruszkowska, VI 1988 .....  
(imię, nazwisko, data)

Miejsce przechowywania negatywów: ..... BDZ Elbląg .....  
(nazwa, adres)

OZGraf. Z.P. Ostróda zam. 699 nakł. 23.600

Wzór ODZ 1978 r.





12



11



10

10. Drzwi z sieni do izby w trakcie frontowym.  
 11. Okno w elewacji bocznej pn-wsch.  
 12. Fragment schodów prowadzących na poddasze.