

1. Obiekt

SZKOŁA

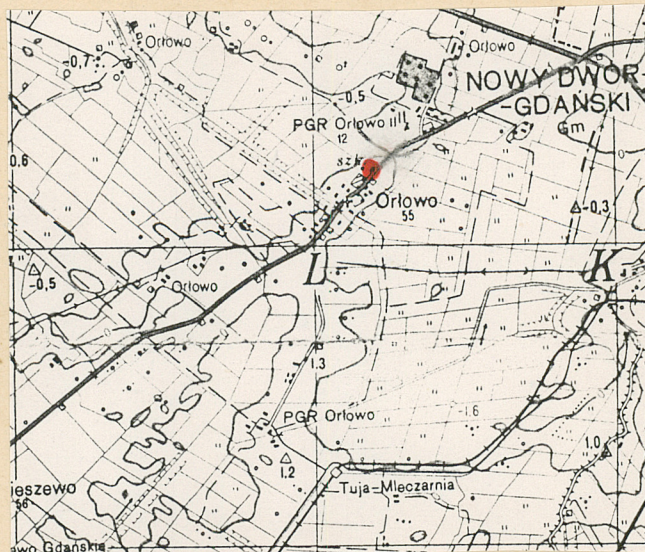
2. Czas powstania

1911 r.

3. Miejscowość

ORŁOWO

11. Zdjęcia, plan sytuacyjny, rzuty



4. Adres Orłowo
82-111 Lubieszewo

nr hipoteczny

5. Przynależność administracyjna

województwo elbląskie
pow. NOWY DWÓR GD.
gmina Nowy Dwór Gdański

6. Poprzednie nazwy miejscowości

niem. Orloff

7. Przynależność administracyjna
przed 1.VI.1975 r.

województwo gdańskie
powiat Nowy Dwór Gdański

8. Właściciel i jego adres

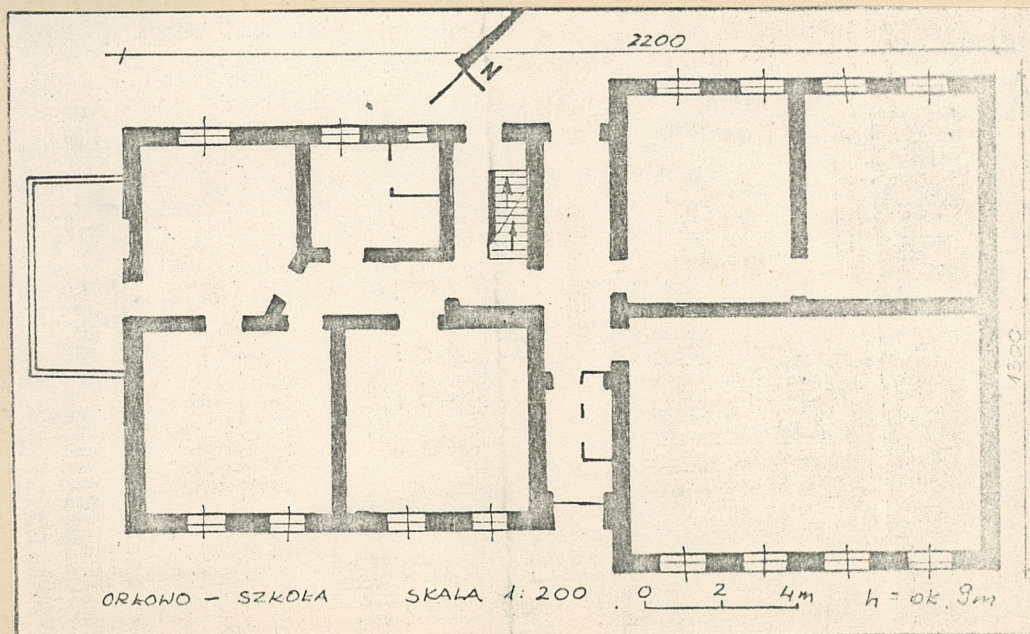
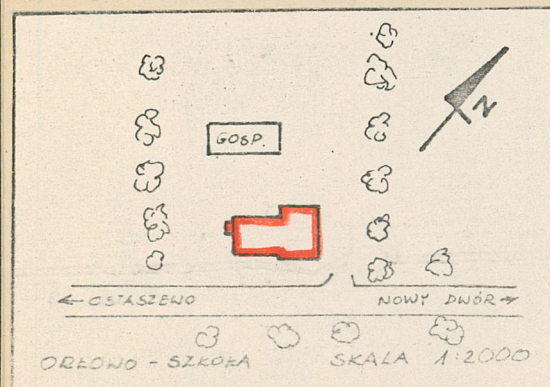
Urząd Miasta i Gminy
Wydział Oświaty i Wychowania
Nowy Dwór Gdański

9. Użytkownik i jego adres

Szkoła w Orłowie

10. Rejestr zabytków

Nr data



autor zdjęć K.Głowczyk
data wykonania VIII 1987
miejsce przechowywania negatywów
BDZ Elbląg

12. Autorzy, historia obiektu, określenie stylu.

Orłowo uzyskało lokację w 1349 roku. Jest to wieś o charakterze zwartym z samotniczymi osadami rozmieszczonymi w kierunku pn-zach.

Szkoła została zbudowana w 1911 roku. Jest to budynek w typie wiejskiej szkoły z podziałem na część „szkolną” i mieszkalną /mieszkanie dla nauczyciela./

13. Opis (sytuacja, materiał i konstrukcja, rzut, bryła, elewacje, dach, wnętrze, wyposażenie, instalacje)

Budynki wolnostojące, położony w zwartej partii wsi, przy głównej drodze, poprzedzony małym ogródkiem, otoczony drzewami. Od pn-zach dwa połączone ze sobą budynki gospodarcze /drewniany i murowany/.

Konstrukcja budynku ceglana o wążku główkowano-wozówkowym. Gzyms i szczyt w elewacji pł-wsch otynkowane w kolorze białym. Facjata i weranda drewniane. Strop nad piwnicą w partii korytarza - żelbetowy, w pozostałej części - typu Kleina. Stropy międzykondygnacyjne drewniane z podsufitką. Więźba dachowa drewniana, kleszczowa. Dach kryty dachówką ceramiczną - holenderką ułożoną na podkładzie z desek. Również belek krokwiowych dekoracyjnie podcięte. Posadzka w piwnicy cementowa, podłogi drewniana, w części - lentex.

Schody do piwnicy jednobiegowe, betonowe. Schody na poddasze drewniane, dwubiegowe, powrotne, policzkowe, ze słupkową balustradą.

Drzwi zewnętrzne od strony pł-wsch o górnym wykończeniu w formie łuku koszowego, ramowo-klepkowe, współczesne, dwuskrzydłowe z prostokątnym, wielopolowym nadświetlem. Drzwi zewnętrzne od strony pn-zach zamknięte odcinkowo, płycinowe, jednoskrzydłowe z nadświetlem. Drzwi wewnętrzne prowadzące z sieni do korytarza płycinowe, dwuskrzydłowe z nadświetlem, pozostała drzwi jednoskrzydłowe, płycinowe.

Okna skrzynkowe, jedno i dwuskrzydłowe, 4-polowe, z nadświetleniem zamkniętym odcinkowo w I-kondygnacji, prosto - w partii poddasza. Słupki żłobkowane, ślęmię profilowane. Okna w części pn-wsch budynku /szkoła/-większe.

Plan na rzucie zbliżonym do litery T /dwóch prostokątów ustawionych prostopadle/. Układ wnętrz dwutrakowy. W części pn-wsch - trzy pomieszczenia - klasy. Część pł-zach mieszkalna. Obie części oddzielone przelotowym korytarzem /obecnie wydzielone w nim od strony pł-wsch pomieszczenia sanitarne/. Klatka schodowa w trakcie tylnym, przy korytarzu.

Bryła budynku I-kondygnacyjna, podpiwniczona z wysokim, mieszkalnym poddaszem w części pn-wsch. Dach w formie dwóch prostopadłych do siebie dachów naczółkowych. Facjata i weranda kryte dachami pulpitowymi.

14. Kubatura	15. Powierzchnia użytkowa	16. Przeznaczenie pierwotne	17. Użytkowanie obecne
ok. 2000 m ³	ok. 800 m ²	szkoła i mieszkania	szkoła i mieszkania
18. Prace budowlane i konserwatorskie, ich przebieg i dokumentacja		19. Stan zachowania (fundamenty, ściany zewnętrzne ściany, wewnętrzne, sklepienia, stropy, konstrukcje dachowe, pokrycia dachu, wyposażenie i instalacje)	
		Stan zachowania budynku bardzo dobry.	
20. Najpilniejsze postulaty konserwatorskie			

21. Akta archiwalne (rodzaj akt, numer i miejsce przechowywania)

22. Bibliografia

23. Źródła ikonograficzne i fotograficzne rodzaj, miejsce przechowania, sygnatury)

24. Uwagi różne

25. Wypełnił

mgr Małgorzata Ruszkowska
Imię i nazwisko

data luty 1988

26. Sprawdził

Imię i nazwisko

data

27. Załączniki

1 wkładka

1. Miejscowość	2. Obiekt (nazwa jak w karcie)	3. Zawartość wkładki (nazwa obiektu lub materiału uzupełniającego)
Orłowo	Szkoła	dalszy ciąg opisu, zdjęcia

Elewacja frontowa /pł-wsch/ składająca się z dwóch części; część pł-zach 5-osiowa, niesymetryczna, część pn-wsch 4-osiowa, symetryczna /razem 9-osiowa/. Na piątej osi od pł-zach otwór drzwiowy zamknięty łukiem koszowym. Otwory okienne w części pł-zach zamknięte odcinkowo, podkreślone dołem prostym gzymsem parapetowym. Pod okapem prosty pas tynku. W połaci dachowe. na czwartej osi od pł-zach facjata. Część pn-wsch w formie ryzalitu zwieńczona szczytem w formie trapezu. Pole szczytu otynkowane z pozostawionymi w licówce krawędziami oraz pasami wydzielającymi osie. Otwory okienne w I-kondygnacji /większe niż w części pł-zach/ zamknięte odcinkowo, ujęte dołem prostokątną płyciną w tynku. Między oknami, na wysokości łęku okiennego odcinki pasa tynku będącego przedłużeniem gzymsu podokapowego z części pł-zach budynku. W środkowym odcinku pasa data, 1911 r. Otwory okienne szczytu prostokątne, blisko siebie, podkreślone wspólnym gzymsem podokiennym.

Elewacja tylna /pn-zach/ o analogicznym jak w elewacji frontowej podziale na dwie części. Część pn-wsch pozbawiona jednak dekoracji w białym tynku, z tym że otwory okienne I-kondygnacji i poddasza podkreślone gzymsem parapetowym wspartym na regularnie rozmieszczonych kostkach /główkach cegieł/. W części zach na czwartej i piątej osi od pł-zach otwory drzwiowe zamknięte odcinkowo. Otwór okienny na pierwszej osi nieco szerszy /okno trójskrzydłowe/. Otwór drzwiowy na piątej osi poprzedzony podestem, osłonięty daszkiem będącym przedłużeniem połaci dachowej. Nad otworem drzwiowym, na czwartej osi, w partii poddasza otwór okienny zamknięty odcinkowo. Otwór okienny na trzeciej osi od pł-zach wąski /okno. jednoskrzydłowe/.

Elewacja boczna /pł-zach/ w I-kondygnacji, w części zach drewniana, przeszklona weranda osłaniająca otwór drzwiowy oraz ślepy okienny. Szczyt 2-osiowy. Otwory okienne prostokątne, flankowane po bokach małymi otworami okiennymi, zbliżonymi do kwadratu. Wszystkie otwory ujęte prostymi opaskami w tynku, podkreślone prostym gzymsem parapetowym. Szczyt wydzielony od I-kondygnacji prostym pasem tynku.

Elewacja boczna /pn-wsch/ ślepa.

Budynek wyposażony w instalację elektryczną i wodno-kan.

Wkładkę założył: M. Ruszkowska, luty 1988
(imię, nazwisko, data)

Miejsce przechowywania negatywów: BDZ Elbląg

Wzór ODZ 1978 r.



1. Elewacja Frontowa. / 1 strona karty/.
2. Elewacja tylna.
3. Elewacja boczna, widok od zach.
4. Okno w elewacji tylnej.
5. Fragment klatki schodowej.

