

1. Obiekt

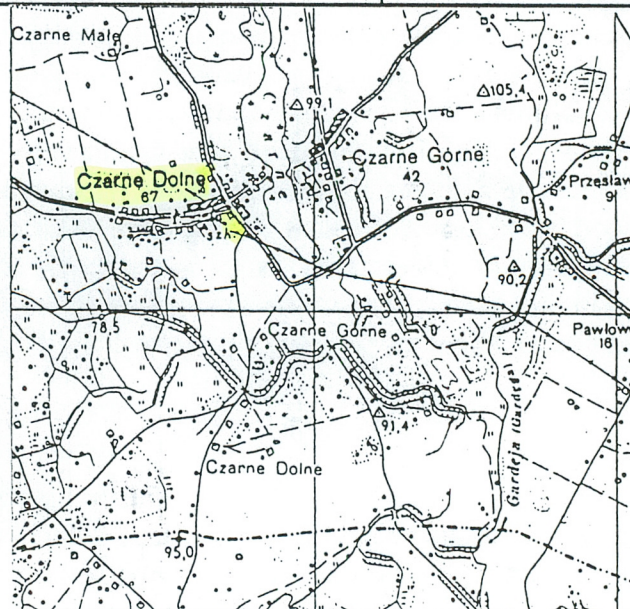
MŁYN NR1 Z DOMEM MŁYNARZA NR2 W ZAGRODZIE MŁYŃSKIEJ

2. Czas powstania

1ćw. XX w. ?

3. Miejscowość

CZARNE DOLNE



4. Adres

Czarne Dolne 14,  
82-521 Czarne Dolne

nr hipoteczny

5. Przynależność administracyjna

województwo pomorskie

powiat Kwidzyn

gmina Gardeja

6. Poprzednie nazwy miejscowości

Niederzehren

7. Przynależność administracyjna przed 1 I 1999

województwo elbląskie

8. Właściciel i jego adres

młyn - Bank Gospodarki Żywnościowej w Malborku, ul. ; dom  
młynarza-

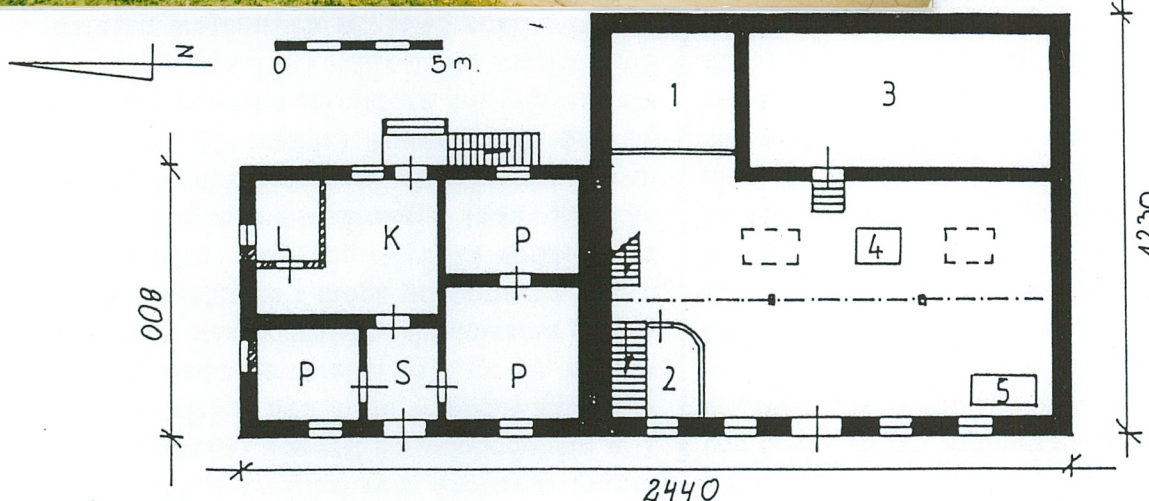
9. Użytkownik i jego adres

młyn - brak , dom młynarza-

10. Rejestr zabytków

Nr

data





Młyn w Czarnym Dolnym (niem **Niederzehren**) powstał prawdopodobnie w 1 ćw. XX wieku. Być może wybudowano go w miejscu starszego obiektu. Wydaje się, że dom młynarza oraz pozostałe zabudowania gospodarcze są starsze i mogą pochodzić z końca XIX wieku. Zagroda młyńska widnieje na niemieckiej mapie sztabowej z 1936 roku. Nie została jednak oznaczona charakterystycznym symbolem *M*- (mühle). Niestety nie udało się ustalić nazwiska inicjatora ani właściciela obiektu przed 1945 rokiem. Po zakończeniu działań wojennych w 1945 roku młyn na krótko został uruchomiony przez żołnierzy radzieckich. Wg. informacji uzyskanych od mieszkańców wsi mieli oni ustawić w pobliżu młyna maszynę parową, która napędzała urządzenia młyńskie. Od 1946 lub 1947 prawdopodobnie do 1951 roku młyn był własnością prywatną panów Prygana i Ornowskiego. W początku lat 50- tych obiekt został przejęty przez Zakłady Młynarskie w Sztumie. Od początku lat 60 do końca lat 80- tych użytkownikiem obiektu była Gminna Spółdzielnia Samopomoc Chłopska w Czarnym Dolnym, a potem w Gardeji. W późniejszym czasie młyn był dzierżawiony przez osoby prywatne, a następnie sprzedany. Ostatnim właścicielem był pan Zbigniew Szadkowski od którego młyn został przejęty (w ostatnich latach) prawdopodobnie przez Bank Gospodarki Żywnościowej w Malborku. Obecnie młyn od kilku lat nie jest użytkowany. Właścicielem domu młynarza są Zbigniew Żubr i Zbigniew Pokowski zam. Czarne Dolne

14. Nie udało się ustalić zakresu prac remontowych przed 1945 rokiem.

**SYTUACJA:** Wieś Czarne Dolne położona jest na Pojezierzu Iławskim, na pd.- wsch. krańcu województwa pomorskiego, którego stolica w Gdańsku oddalona jest około 100 km na pn.- zach. Stolica dawnego województwa w Elblągu oddalona jest około 90 km na pn.- wsch. Czarne Dolne leży w pd.- wsch. części powiatu kwidzyńskiego w odległości około 20 km na pd.- wsch. od Kwidzyna i we wsch. części gminy Gardeja około 8 km na wsch. od jej siedziby. Młyn wraz zagrodą położony jest we wsch. części wsi przy skrzyżowaniu drogi z Gardeji z drogami do Czarnego Górnego (położonego 1.5 km na wsch.) i do wsi Rozajny (oddalonej 6 km na pn.). Młyn zlokalizowany jest po wsch. stronie drogi do Czarnego Górnego. Dawną zagrodę młyńską tworzą obecnie cztery budynki, tj. opisywane tutaj młyn nr1, przylegający do niego od pn. dom młynarza nr2 oraz położone prostopadle w stosunku do młyna budynki dawnej stajni-wozowni ob. mieszkalno- gospodarczy nr3 oraz inwentarski nr4. Młyn wraz z domem młynarza położone są bezpośrednio przy drodze do Czarnego Górnego w odległości około 3-5 m na wsch. od niej. Budynki małej stajni z wozownią nr3 oraz inwentarski przylegają do elewacji wsch. młyna. Budynek stajni z wozownią jest murowany z cegły, na planie zbliżonym do kwadratu z wejściem na elewacji frontowej pn., dwukondygnacyjny, przykryty dwuspadowym dachem o niewielkim spadku połaci dachowej. Budynek inwentarski nr4 jest położony na planie prostokątnym, murowano- drewniany o ścianach z cegły na parterze oraz z desek na poziomie poddasza, przykryty dwuspadowym dachem. Wspomniane wyżej budynki, położone na planie litery „L”, wyznaczają niewielki dziedziniec, na który wjazd prowadzi od zach. tuż przy elewacji pn. domu młynarza. Dziedziniec jest dziś częściowo wykorzystywany jako ogródek warzywny.

### MŁYN:

**MATERIAŁ, KONSTRUKCJA, TECHNIKA:** Młyn **posadowiony** jest na niewysokim cokole z kamienia i cegły pełnej palonej, kładzionej rębem. **Ściany zewnętrzne** z cegły pełnej palonej, łączonej zaprawą cementowo- wapienną w wątku krzyżowym, nieotynkowane od zewnątrz oraz otynkowane i bielone wapnem od wewnątrz. **Ściany wewnętrzne** z cegły pełnej palonej oraz dziurawki (wtórne) łączonej zaprawą cementowo- wapienną, otynkowane oraz drewniane z desek nabijanych pionowo. **Strop** nad piwnicami ceramiczny, a nad parterem i piętrem drewniany nagi z belkami stropowymi spoczywającymi na drewnianych podciągach podpieranych przez słupy. **Sklepienie** nad piwnicami odcinkowe. **Więźba dachowa** płatwiowo- krokwiowa z kleszczami, podwójnym stołcem stojącym i podwójnym leżącym oraz ścianką kolankową. **Dach** dwuspadowy, drewniany, szalowany deskami i przykryty papą. **Posadzka** cementowa, ceramiczna. **Podłoga** drewniana z desek na legarach. **Schody** prostobieżne, drewniane o konstrukcji drabiniastej oraz policzkowe o stopniach wpuszczanych. **Okna** drewniane o konstrukcji krosnowej, dwuskrzydłowe z ślemieniem, sześćcio i ośmiopolowe. **Drzwi** drewniane o konstrukcji ramowo- płycinowej, jedno i dwuskrzydłowe, częściowo z nadświetlem.

**RZUT:** Budynek młyna na planie prostokątnym, dwutraktowy z wejściem na elewacji frontowej zach., bez połączeń wewnętrznych z sąsiednimi budynkami.

C.d. na wkładce nr1.



<p>14. Kubatura</p> <p>młyn- ok. 1925 m<sup>3</sup> dom młynarza- ok. 500 m<sup>3</sup></p>	<p>15. Powierzchnia użytkowa</p> <p>młyn- ok. 430 m<sup>2</sup> dom młynarza- ok. 132 m<sup>2</sup></p>	<p>16. Przeznaczenie pierwotne</p> <p>młyn z domem młynarza i zabudowaniami gospodarczymi</p>	<p>17. Użytkowanie obecne</p> <p>młyn- nieużytkowany</p>
<p>18. Prace budowlane i konserwatorskie, ich przebieg i dokumentacja</p> <p>Nie znany jest dokładny zakres prac remontowych przeprowadzonych w młynie po 1945 roku. Wiadomo, że budynek był remontowany na bieżąco. W latach 1969, 1970 były remontowane lub wymieniane maszyny młyńskie w tym część mlewników. W okresie powojennym wymieniono także część stolarki drzwiowej i okiennej. Dom młynarza był modernizowany na bieżąco. Wymieniono stolarkę okienną i drzwiową, zamurowano część otworów, w tym przejście do młyna, a w kuchni wymurowano ściankę wydzielając pomieszczenie na łazienkę. W budynku wymieniono także instalację elektryczną oraz założono instalację wod.- kan. Budynki gospodarcze przebudowano częściowo na cele mieszkalne.</p>		<p>19. Stan zachowania (fundamenty, ściany zewnętrzne, ściany wewnętrzne, sklepienia, stropy, konstrukcje dachowe, pokrycie dachu, wyposażenie i instalacje)</p> <p>Stan zachowania zagrody dość dobry. Do dziś zachowały się wszystkie obiekty tworzące ją. Stan techniczny budynków jest średni. Noszą one ślady dużego zawilgocenia, oraz działalności szkodników drewna. Szczególnie narażony na niszczenie jest budynek młyna. Nieczynny od kilku lat, niewłaściwie zabezpieczony ulega stopniowej dewastacji.</p> <p>20. Najpilniejsze postulaty konserwatorskie</p>	



21. Akta archiwalne (rodzaj akt, numer i miejsce przechowywania)

24. Uwagi różne

Informacje uzyskane od mieszkańców wsi i pana [REDACTED] zam [REDACTED]  
[REDACTED]

25. Opracował

tekst	Maria Bobrowska 1999
plany, rysunki	Maria Bobrowska 1999
zdjęcia fotogr	Maria Bobrowska 1999
miejsce przechowywania negatywów	MNR i PR-S w Szreniawie

Karta po wypełnieniu podlega ochronie na podstawie przepisów prawa autorskiego

22. Bibliografia

26. Adnotacje o inspekcjach, informacje o zmianach (daty, imiona i nazwiska wypełniających)

1/ Kwidzyń. Z dziejów miasta i okolic. Olsztyn 1982

23. Źródła ikonograficzne i fotografia (rodzaj, miejsca przechowywania, sygnatury)

Niemiecka mapa sztabowa w skali 1: 25000 z 1936

27. Załączniki

7 wkładek

WSPÓLFINANSOWANE PRZEZ FUNDACJĘ  
WSPÓŁPRACY POLSKO-NIEMIECKIEJ  
ZE ŚRODKÓW  
REPUBLIKI FEDERALNEJ NIEMIEC



MITFINANZIERT VON DER STIFTUNG  
FÜR DEUTSCH-POLNISCHE  
ZUSAMMENARBEIT AUS MITTELN  
DER BUNDESREPUBLIK DEUTSCHLAND



1. Miejscowość	2. Obiekt (nazwa jak w karcie)	3. Zawartość wkładki (nazwa obiektu lub materiału uzupełniającego)
CZARNE DOLNE	MŁYN NR1 Z DOMEM MŁYNARZA NR2 W ZAGRODZIE MŁYŃSKIEJ	Opis, spis zdjęć.

C.d. punktu 13.

**BRYŁA:** Budynek młyna o bryle zwartej, podpiwniczony, dwukondygnacyjny z poddaszem użytkowym, kryty dwuspadowym dachem o niewielkim spadku połąci dachowej.

**ELEWACJE:** elewacja frontowa **zach.** symetryczna, pięcioosiowa. Na poziomie parteru centralnie usytuowany otwór drzwi wejściowych, pierwotnie zwieńczony łękiem odcinkowym, a na pozostałych osiach otwory okienne. Na piętrze i poddaszu, otwory okienne w osiach w układzie pasowym, zwieńczone łękiem odcinkowym. Do elewacji przylega niewielka współczesna rampa. Elewacja podzielona horyzontalnie dwoma pasami ceglano-fryzowego, biegnącego na wysokości stropu parteru i piętra. Elewacja **pn.** ślepa, zasłonięta do wysokości piętra przez dom młynarza, podzielona horyzontalnie analogicznie jak frontowa. Elewacja **wsch.** ślepa, na dolnej kondygnacji i piętrze (częściowo zasłonięta przez budynek gospodarczy), a na wysokości poddasza z asymetrycznie rozmieszczonymi otworami okiennymi zwieńczonymi odcinkowo. Elewacja podzielona horyzontalnie analogicznie jak frontowa. Elewacja **pd.** ślepa, podzielona horyzontalnie fryzem ceglany, analogicznie jak frontowa.

**WNĘTRZE:** wnętrze w piwnicy podzielone na kilka mniejszych pomieszczeń. Na dolnej kondygnacji wnętrze podzielone jest na trzy części tj. silos na zboże, magazyn na worki lub narzędziownia(?), oraz pomieszczenie produkcyjno-przyjęciowe. W tym ostatnim z wspomnianych pomieszczeń (największym) wydzielony jest drewnianą ścianką niewielki kantor na biuro. Na pozostałych kondygnacjach wnętrze jest jednoprzestrzenne.

**WYPOSAŻENIE:** Z dawnego wyposażenia młyna zachował się tylko stary mlewnik firmy *Seck- Dresden*, mieszkarka, przenośniki kubełkowe, komory na mąkę (wybudowanych przez nieznaną firmę) oraz resztki mechanizmu napędowego.

**INSTALACJE:** elektryczna, odgromowa i odwadniająca.

### DOM MŁYNARZA:

**MATERIAŁ, KONSTRUKCJA, TECHNIKA:** Budynek **posadowiony** bezpośrednio na ławie fundamentowej. **Ściany zewnętrzne** z cegły pełnej palonej, łączonej zaprawą cementowo-wapienną w wątku krzyżowym, otynkowane.

**Ściany wewnętrzne** z cegły pełnej palonej oraz dziurawki (wtórne) łączonej zaprawą cementowo-wapienną, otynkowane. **Strop** drewniany z wyprawą trzcinową, otynkowany.

**Wieżba dachowa** niedostępna, zapewne drewniana. **Dach** dwuspadowy, przykryty papą.

**Posadzka** cementowa, ceramiczna. **Podłoga** drewniana z desek na legarach. **Schody** zewnętrzne schody, drewniane o konstrukcji drabiniastej z poręczą prostobieżną. **Okna** skrzynkowe, dwuskrzydłowe- dwupolowe (część z uchylnym lufcikiem) lub skrzynkowe- jednopolowe. **Drzwi** drewniane o konstrukcji ramowo-płycinowej, jedno i dwuskrzydłowe, częściowo z nadświetlem.

**RZUT:** Dom młynarza na planie prostokątnym, dwutraktowy, z wejściem na elewacji frontowej zach. oraz elewacji wsch., bez połączeń z sąsiednim budynkiem.

verte

Wkładkę założył:

Maria Bobrowska 1999

Miejsce przechowywania negatywów:

MNR i PR-S w Szreniawie



**BRYŁA:** Budynek domu młynarza o bryle zwartej jednokondygnacyjnej z poddaszem użytkowym kryty dwuspadowym dachem o niewielkim spadku połaci dachowej.

**ELEWACJE:** elewacja **zach.**- frontowa, trójosiowa z centralnie usytuowanym otworem drzwi wejściowych, zwieńczonym płasko. Na pozostałych osiach otwory okienne w ozdobnych obramowaniach. Na wysokości poddasza pierwotnie trzy płasko zwieńczone otwory okienne. Elewacja podzielona horyzontalnie szerokim gzymsiem biegnącym na wysokości stropu oraz węższym u podstawy okien poddasza. Narożniki elewacji z boniowanymi lizenami. Elewacja **pn.** na parterze pierwotnie dwuosiowa, a na wysokości poddasza trójosiowa z otworami okiennymi w ozdobnych obramowaniach na osi (obecnie część otworów zamurowano). Elewacja z podziałami horyzontalnym i wertykalnym analogiczna jak frontowa. Elewacja **wsch.** asymetryczna, pierwotnie trójosiowa z otworami okiennymi i drzwiowymi na osiach zwieńczonymi płasko i odcinkowo. Do elewacji przylegają schody prowadzące na poddasze. Elewacja **pd.** całkowicie zasłonięta przez młyn.

**WNĘTRZE:** na dolnej kondygnacji wewnątrz składa się z sieni trzech pokoi, kuchni i wydzielonej (w ramach kuchni) łazienki. Na poziomie parteru dom młynarza był pierwotnie połączony z młynem. Na poddaszu znajdują się dwa pokoje, sień, kuchnia oraz łazienka.

**WYPOSAŻENIE:** brak

**INSTALACJE:** elektryczna, wod.- kan., deszczowa.

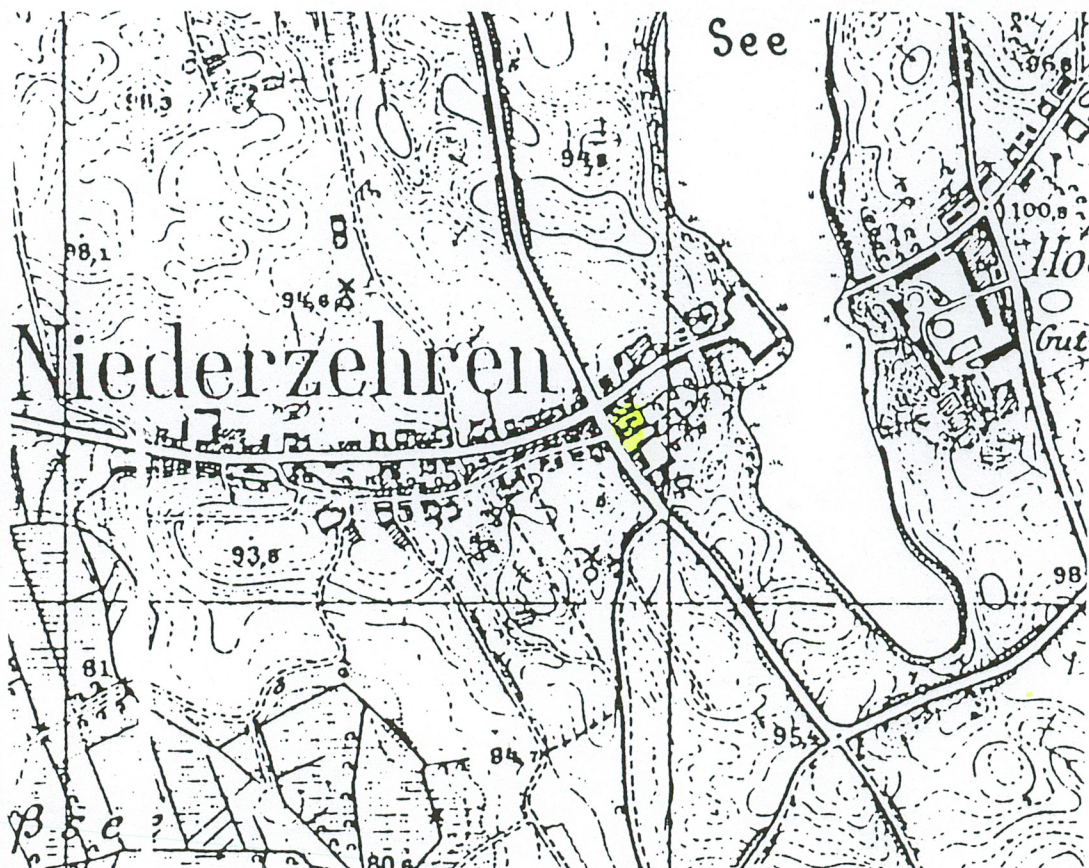
#### SPIS ZDJĘĆ:

- 1/ Widok na młyn i dom młynarza od pd.-zach.
- 2/ Elewacja pn. młyna
- 3/ Widok na młyn od pn.- wsch.
- 4/ Dom młynarza od zach.
- 5/ Elewacja pn. domu młynarza
- 6/ Elewacja wsch. domu młynarza
- 7/ Okno i drzwi na elewacji frontowej- zach. młyna
- 8/ Wnętrze piwnic w budynku młyna
- 9/ Mechanizmy napędowe w piwnicy młyna
- 10/ Wnętrze piwnicy w budynku młyna
- 11/ Dział produkcyjny na parterze młyna
- 12/ Oryginalny mlewnik
- 13/ Tabliczka znamionowa na mlewniku

- 14/ Mieszarka na parterze młyna
- 15/ Kantor na parterze młyna
- 16/ Schody na piętro młyna
- 17/ Spusty komór zbożowych
- 18/ Leje spustowe komór na mąkę
- 19/ Wnętrze na środkowej kondygnacji młyna
- 20/ Wnętrze młyna na poddaszu
- 21/ Fragment więźby dachowej
- 22/ Komory na mąkę na poddaszu młyna
- 23/ Fragment mechanizmu przenośnika kubelkowego na poddaszu młyna
- 24/ Budynki stajni z wozownią nr3 oraz inwentarski nr4 od pn.- wsch.
- 25/ Elewacja pd. stajni z wozownią nr3 oraz inwentarskiego nr4



1. Miejscowość	2. Obiekt (nazwa jak w karcie)	3. Zawartość wkładki (nazwa obiektu lub materiału uzupełniającego)
CZARNE DOLNE	MŁYN NR1 Z DOMEM MŁYNARZA NR2 W ZAGRODZIE MŁYŃSKIEJ	Mapa archiwalna, plan sytuacyjny, zdjęcia.



2

Wkładkę założył:

Maria Bobrowska 1999

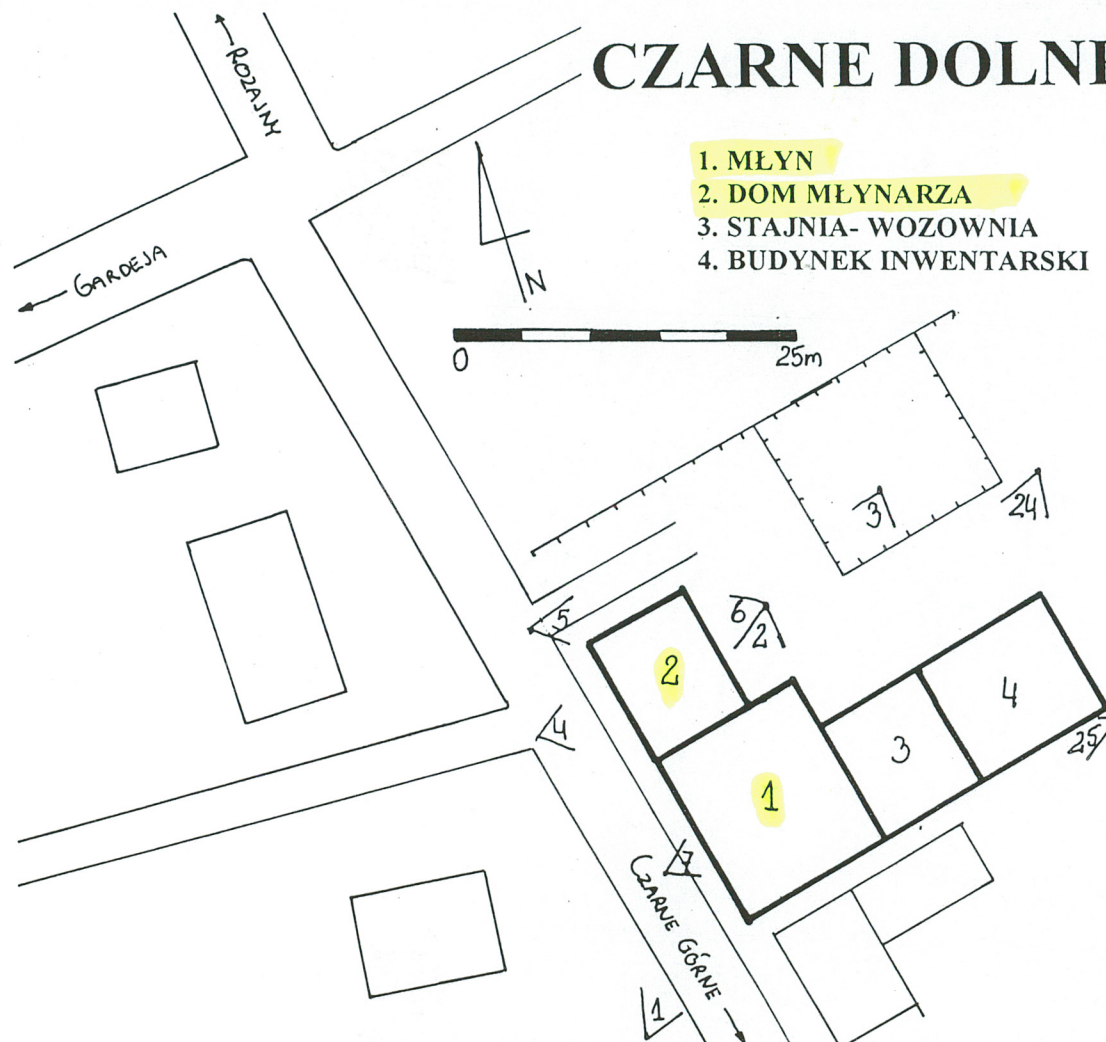
Miejsce przechowywania negatywów:

MNR i PR-S w Szreniawie



# CZARNE DOLNE

- 1. MŁYN
- 2. DOM MŁYNARZA
- 3. STAJNIA- WOZOWNIA
- 4. BUDYNEK INWENTARSKI





1. Miejscowość

CZARNE DOLNE

2. Obiekt (nazwa jak w karcie)

MŁYN NR1 Z DOMEM MŁYNARZA NR2  
W ZAGRODZIE MŁYŃSKIEJ

3. Zawartość wkładki (nazwa obiektu lub materiału uzupełniającego)

Zdjęcia



3



4

Wkładkę założył:

Maria Bobrowska 1999

Miejsce przechowywania negatywów:

MNR i PR-S w Szreniawie





5



6

7





1. Miejscowość	2. Obiekt (nazwa jak w karcie)	3. Zawartość wkładki (nazwa obiektu lub materiału uzupełniającego)
CZARNE DOLNE	MŁYN NR1 Z DOMEM MŁYNARZA NR2 W ZAGRODZIE MŁYŃSKIEJ	Zdjęcia



8



9

Wkładkę założył:

Maria Bobrowska 1999

Miejsce przechowywania negatywów:

MNR i PR-S w Szreniawie





10

11



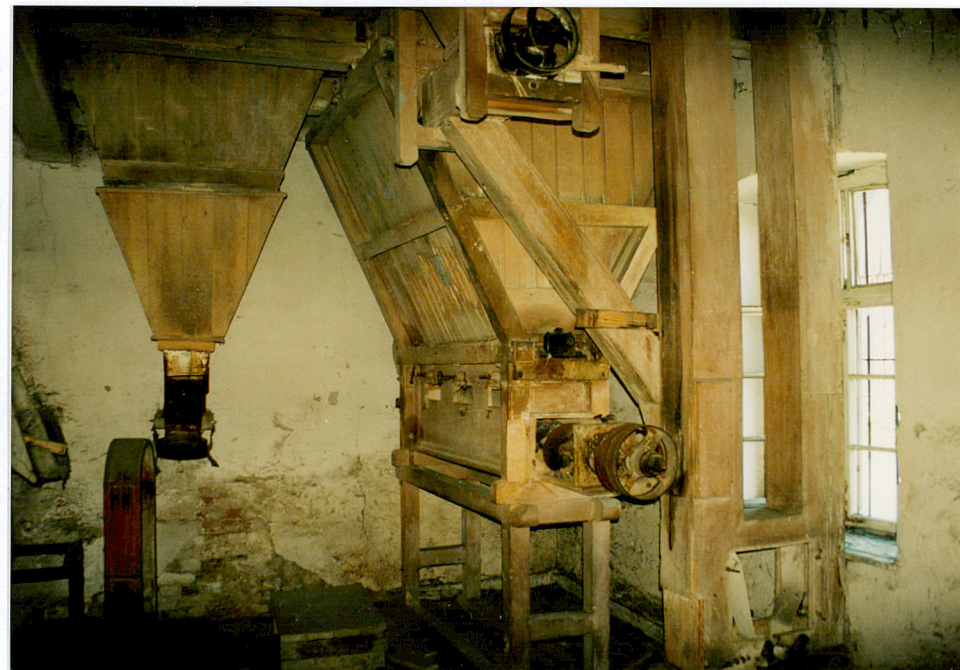
12



1. Miejscowość	2. Obiekt (nazwa jak w karcie)	3. Zawartość wkładki (nazwa obiektu lub materiału uzupełniającego)
CZARNE DOLNE	MŁYN NR1 Z DOMEM MŁYNARZA NR2 W ZAGRODZIE MŁYŃSKIEJ	Zdjęcia



13



14

Wkładkę założył:

Maria Bobrowska 1999

Miejsce przechowywania negatywów:

MNR i PR-S w Szreniawie





15  
17



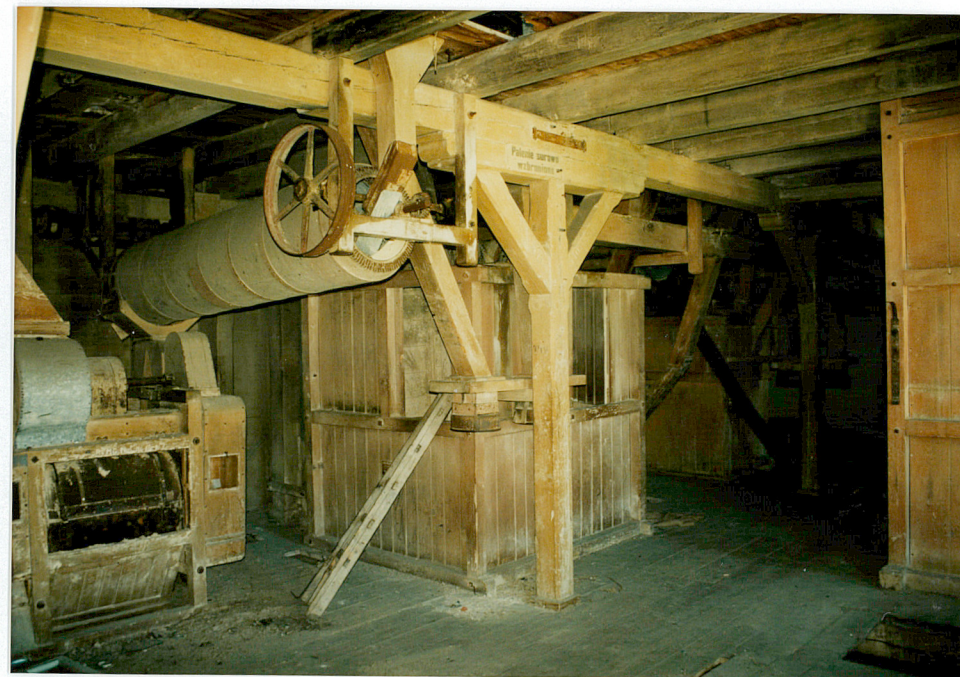
16



1. Miejscowość	2. Obiekt (nazwa jak w karcie)	3. Zawartość wkładki (nazwa obiektu lub materiału uzupełniającego)
CZARNE DOLNE	MŁYN NR1 Z DOMEM MŁYNARZA NR2 W ZAGRODZIE MŁYŃSKIEJ	Zdjęcia



18



19

Wkładkę założył:

Maria Bobrowska 1999

Miejsce przechowywania negatywów:

MNR i PR-S w Szreniawie





20

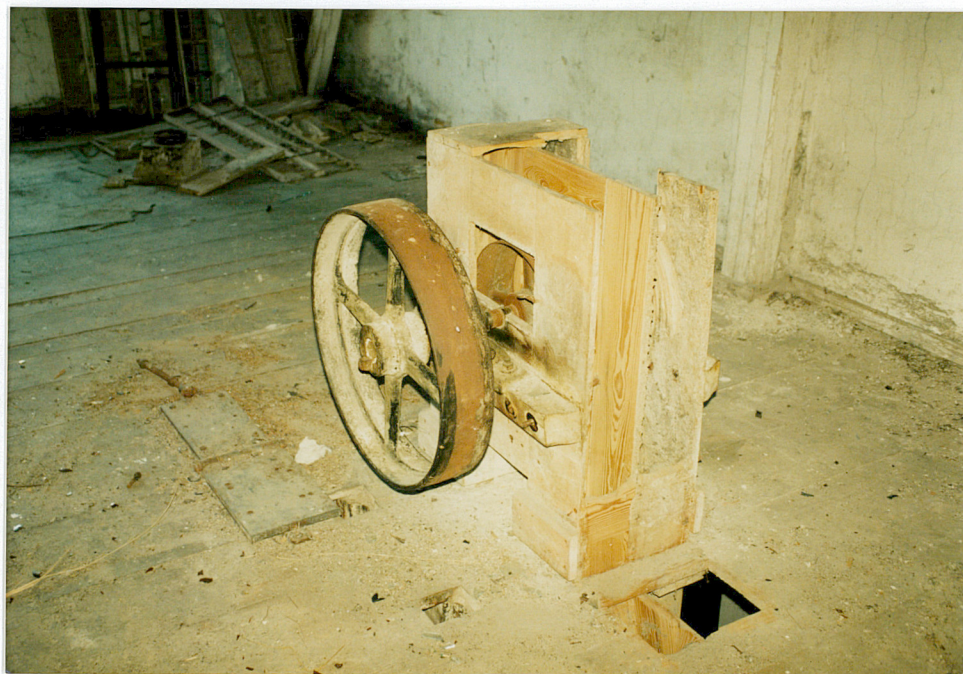
22



21



1. Miejscowość	2. Obiekt (nazwa jak w karcie)	3. Zawartość wkładki (nazwa obiektu lub materiału uzupełniającego)
CZARNE DOLNE	MŁYN NR1 Z DOMEM MŁYNARZA NR2 W ZAGRODZIE MŁYŃSKIEJ	Zdjęcia



23



24

Wkładkę założył:

Maria Bobrowska 1999

Miejsce przechowywania negatywów:

MNR i PR-S w Szreniawie





25