

| | | | | | | | | | | | | | | | | | | | | | | | | | | | |
|---|---|---|---|---|---|---|---|---|---|---|---|---|---|---|---|---|---|---|---|---|---|---|---|---|---|----|------------------|
| A | B | C | D | E | F | G | H | I | J | K | L | Ł | M | N | O | P | R | S | T | U | V | W | X | Y | Z | Nr | 467 POMORSKIE |
|---|---|---|---|---|---|---|---|---|---|---|---|---|---|---|---|---|---|---|---|---|---|---|---|---|---|----|------------------|

62/1

GORZELNIA (2)
w zespole folwarcznym

2.Czas powstania

1841 r.; 1875 r.

3.Miejscowość

BOBROWNIKI

4. Adres

Bobrowniki
76 - 231 Damnica

nr hipoteczny

5. Przynależność administracyjna

województwo słupskie

gmina Damnica

pow. SŁUPSK

6. Poprzednie nazwy miejscowości

Bewersdorf (do 1945 r.)

7. Przynależność administracyjna

1 VI 1975

województwo koszalińskie

powiat Słupsk

8. Właściciel i jego adres

AWRSP OT w Koszalinie
Sekcja Terenowa w Słupsku
ul. 3 Maja 44
76 -200 Słupsk

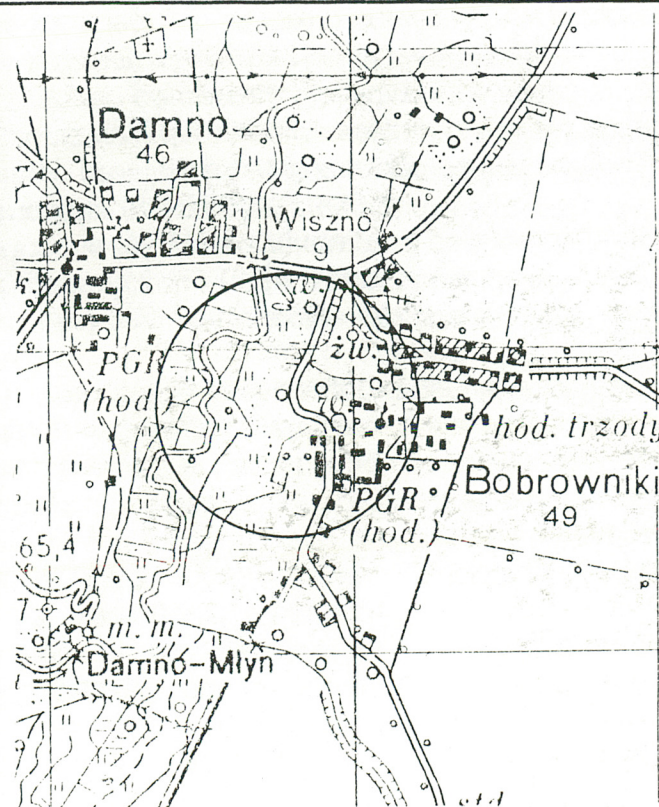
9. Użytkownik i jego adres

Ośrodek Hodowli Zarodowej
„Kajs” Sp. z o.o.
w Bobrownikach
76-231 Damnica

10.Rejestr zabytków

nr

data



Gorzelnia została zbudowana w 1841 roku. Architekt nie znany.

Zleceniodawcą budowy i właścicielem byli prawdopodobnie ówcześni posiadacze majątku, członkowie rodziny von Mitzlaff.

Po II wojnie światowej, początkowo wykorzystywany był przez wojsko radzieckie. Po przejęciu całego majątku przez władze PRL około 1951 roku, przeszedł na własność organizowanego w tym czasie Państwowego Gospodarstwa Rolnego w Bobrownikach (później przemianowanego na POHZ).

W 1992 r., po likwidacji POHZ, obiekt przejęła w swoje władanie Agencja Własności Rolnej Skarbu Państwa Oddział w Koszalinie, Sekcja Terenowa w Słupsku, która następnie wydzierżawiła budynek prywatnej spółce. Obecnie nie jest użytkowany, dzierżawca przygotowuje się do jego wykorzystania.

Od chwili wzniesienia do końca II wojny światowej obiekt spełniał rolę gorzelni. W latach 1945-1951/52, a więc w okresie przejęcia go (wraz z całym majątkiem Bobrowniki) przez Rosjan, budynek uległ największym zniszczeniom. Wywózce do ZSRR uległy wtedy wszystkie urządzenia gorzelni.

Po wejściu w skład PGR w budynku mieściło się biuro, magazyn paszowo-zbożowy i mieszkanie.

Od czasu swojego wzniesienia gorzelnia ulegała wielokrotnym przebudowom, o czym świadczy użycie różnych materiałów do wznoszenia

c.d. załącznik nr 1

Sytuacja: gorzelnia oznaczona (2) usytuowana jest na północno-zachodnim obrzeżu części gospodarczej, przy północno-zachodnim narożniku obecnego podwórza, przy drodze z Damna do Skibna. Do tej ostatniej zwrócona frontem (w kierunku wschodnim).

Ściany: zewnętrzne- na fundamentach kamiennych; przyziemia- mieszane: kamienno-ceglane; wyżej z cegły ceramicznej pełnej, we fragmencie w ryzalicie (w części strychowej)- szachulcowe, nie tynkowane; wewnętrzne i działowe- z cegły pełnej, ceramicznej, w części dawnego biura i mieszkalnej, tynkowane, malowane.

Sklepienia i stropy: piwnic- odcinkowy: na belkach metalowych i wypełnisku z cegły pełnej, ceramicznej ułożonej w jodełkę a także strop płaski- ceglany; przyziemia i strychu- drewniane, belkowe, z podsufitką.

Pokrycie dachu: papą.

Podłogi: w piwnicy i przyziemia w części magazynowej- posadzka betonowa; przyziemia w części dawnego biura, drugiej kondygnacji i strychu drewniane, deskowe.

Schody: zewnętrzne: prowadzące do piwnicy, na rampę i do pomieszczeń w budynku ceglano-betonowe, jednobiegowe, proste; wewnętrzne: prowadzące na drugą kondygnację i na strych drewniane, policzkowe, zabiegowe, z balustradą.

Okna: skrzynkowe- drewniane, dwuskrzydłowe, czteropodziałowe (dwupoziomowe, dwudzielne), bez szczeblin lub w szczeblinach pojedynczych, zwieńczone łękami odcinkowymi z cegieł, z podokiennikami ceglanymi; ościeżnicowe- drewniane, dwuskrzydłowe, dwupodziałowe (jednopoziomowe, dwudzielne), w szczeblinach pojedynczych, zwieńczone łękami odcinkowymi z cegieł, z podokiennikami ceglanymi; metalowe- stałe, wielopolowe (15 pól) oraz metalowe, stałe, wielopolowe (40 pól), z otwieraną częścią górną uchylnie, obydwa rodzaje zwieńczone łukami odcinkowymi z cegieł.

Drzwi: zewnętrzne: ramowo-deskowo-zastrzałowe, dwuskrzydłowe, obite blachą metalową, na zawiasach pasowych, zakończone nadprożem z belki żelbetowej; ramowo-deskowo-zastrzałowe, z nadświetlem, zwieńczone łękiem odcinkowym z cegły; wewnętrzne: ramowo-płycinowe i płytowe, pełne, zakończone nadprożem z cegieł.

Rzut, bryła: budynek na planie prostokąta wydłużonego na linii północ-południe, z ryzalitem w ścianie tylnej (blisko osi). Częściowo jednokondygnacyjny (skrzydło południowe) i ryzalit, częściowo dwukondygnacyjny (skrzydło północne). Obiekt podpiwniczony, ze strychem gospodarczym, nakryty dwoma dachmi dwuspadowymi- nad głównym korpusem i nad ryzalitem.

Elewacja wschodnia: 6-osiowa, z jednym otworem drzwiowym w przyziemiu (na jej południowym skraju) prowadzącym do pomieszczeń w budynku, umieszczonym w pseudoryzalicie i z symetrycznie rozmieszczonymi wzdłuż ściany otworami okiennymi na tymże poziomie oraz na wysokości drugiej kondygnacji i w strychu.

Elewacja zdobiona gzymsem międzykondygnacyjnym z cegły.

Elewacja zachodnia: 3-osiowa (pierwotnie 7-osiowa), z prostokątnym ryzalitem prawie na osi budynku, z trzema symetrycznie rozmieszczonymi otworami okiennymi w przyziemiu (w skrzydle

c.d. załącznik nr 1

| | | | |
|--|--------------------------------------|--|------------------------|
| 14. Kubatura | 15. Powierzchnia użytkowa | 16. Przeznaczenie pierwotne | 17. Użytkowanie obecne |
| ok. 2200 m ³ | ze strychem - ok. 750 m ² | gorzelnia | nie użytkowany |
| 18. Prace budowlane i konserwatorskie, ich przebieg i dokumentacja | | 19. Stan zachowania (fundamenty, ściany zewnętrzne, ściany wewnętrzne, sklepienia, stropy, konstrukcje dachowe, pokrycie dachu, wyposażenie i instalacje) | |
| <p>Brak udokumentowanych prac budowlanych i konserwatorskich.</p> <ul style="list-style-type: none"> - Pocz. lat 50-tych – rozbiórka resztek zniszczonego przez wojska radzieckie skrzydła zachodniego. - Lata 50-te i 60-te – przebudowa gorzelni na magazyn paszowo-zbożowy i biuro: zamurowanie otworów okiennych w skrzydle południowym i kilku w północnym, dobudowanie rampy i schodów a także wybicie otworu drzwiowego w elewacji południowej. | | <p>Układ architektoniczny obiektu został w większej części zakłócony w wyniku rozbiórki skrzydła południowego a także przebudowy wnętrza w przyziemiu- wydzielania pomieszczeń magazynowych i biurowych, zamurowaniu kilku otworów okiennych (w elewacji południowej i północnej), wybiciu otworu drzwiowego w ścianie południowej i dobudowaniu do niej rampy.</p> <p>Stan zachowania budynku zły, szczególnie ryzalitu i skrzydła południowego. Widoczne ślady uszkodzeń ścian (zewnętrznych i wewnętrznych, stropów i więźby dachowej zdewastowane pomieszczenia piwnic i mieszkalne (na II kondygnacji), brak wielu okien w strychu.</p> | |
| | | 20. Najpilniejsze postulaty konserwatorskie | |
| | | Wymaga szybkiego remontu. | |

21. Akta archiwalne (rodzaj akt, numer i miejsce przechowywania)

24. Uwagi różne

22. Bibliografia

- Pommersches Güter - Adreßbuch, Verlag von Friedrich Nagel (Paul Niekammer), Stettin, 1892, s. 154 - 155.
- Der Landkreis Stolp in Pommern, red. Karl-Heinz-Pagel, Lübeck, 1989, s. 395 - 398.

23. Źródła ikonograficzne i fotograficzne (rodzaj, miejsce przechowywania, sygnatury)

- Mapa topograficzna w skali 1:25 000 z 1936 roku ze zbiorów MNR w Szreniawie.

25. Opracował

tekst Leszek Godzieba - 1997 r.

plany, rysunki Leszek Godzieba - 1997 r.

zdjęcia fototograficzne Leszek Godzieba - 1997 r.

miejsce przechowywania negatywów Muzeum Narodowe Rolnictwa w Szreniawie

Karta po wypełnieniu podlega ochronie na podstawie przepisów prawa autorskiego

26. Adnotacje o inspekcjach, informacje o zmianach (daty, imiona i nazwiska wypełniających)

27. Załączniki

2 wkładki.

WSPÓLFINANSOWANE PRZEZ FUNDACJĘ
WSPÓŁPRACY POLSKO-NIEMIECKIEJ
ZE ŚRODKÓW
REPUBLIKI FEDERALNEJ NIEMIEC



MITFINANZIERT VON DER STIFTUNG
FÜR DEUTSCH-POLNISCHE
ZUSAMMENARBEIT AUS MITTELN
DER BUNDESREPUBLIK DEUTSCHLAND

| | | |
|------------------------------|---|--|
| 1. Miejscowość BOBROWNIKI | 2. Obiekt (nazwa jak w karcie) GORZELNIA (2) | 3. Zawartość wkładki (nazwa obiektu lub materiału uzupełniającego) c.d. punktu 12 i 13, rzut poziomy I kondygnacji, spis fotografii |
|------------------------------|---|--|

ciąg dalszy punktu 12

ścian, zamurowywanie otworów itp. Pierwotnie obiekt prawdopodobnie składał się z prostokątnego korpusu i podobnego w kształcie ryzalitu w elewacji tylnej (zachodniej) umiejscowionego blisko osi budynku. Do tego ostatniego w 1875 r., wraz z modernizacją gorzelni, która polegała na wyposażeniu obiektu w urządzenia parowe, dobudowano prawdopodobnie skrzydło zachodnie. Zostało ono zniszczone przez Rosjan w latach 1945-1951/52. W budynku, poza częścią przemysłową, znajdowały się także pomieszczenia mieszkalne (w skrzydle wschodnim) dla pracowników obsługujących gorzelnię. Powstały one, jak się wydaje, w okresie modernizacji w 1875 r. Pierwotnie do wzniesienia ścian użyto w dużej części kamienia (piwnice, przyziemie), wraz z następującymi później przedudowami wykorzystywano wyłącznie cegłę.

ciąg dalszy punktu 13

południowym), trzema wzdłuż drugiej kondygnacji (w skrzydle północnym) i czterema wzdłuż strychu (w ryzalicie i w skrzydle północnym).

Elewacja zdobiona gzymsem międzykondygnacyjnym z cegły.

Elewacja północna: 2-osiowa (pierwotnie 4-osiowa), z dwoma otworami okiennymi rozmieszczonymi symetrycznie na skraju zachodnim i jednym pośrodku pierwszej kondygnacji i jednym pośrodku strychu. Elewacja zdobiona gzymsem międzykondygnacyjnym z cegły.

Elewacja południowa: jednoosiowa, z jednym otworem drzwiowym umieszczonym pośrodku w przyziemiu i jednym otworem okiennym pośrodku strychu. Elewacja zdobiona gzymsem międzykondygnacyjnym z cegły.

Wnętrze: w przyziemiu osiem pomieszczeń: trzy magazyny zajmujące połowę zachodnią budynku (łącznie z ryzalitem) i skraj południowy, na wprost wejścia w elewacji wschodniej- klatka schodowa, do której od północy przylegają trzy pomieszczenia dawnego biura i korytarz. Na drugiej kondygnacji pomieszczenia mieszkalne.

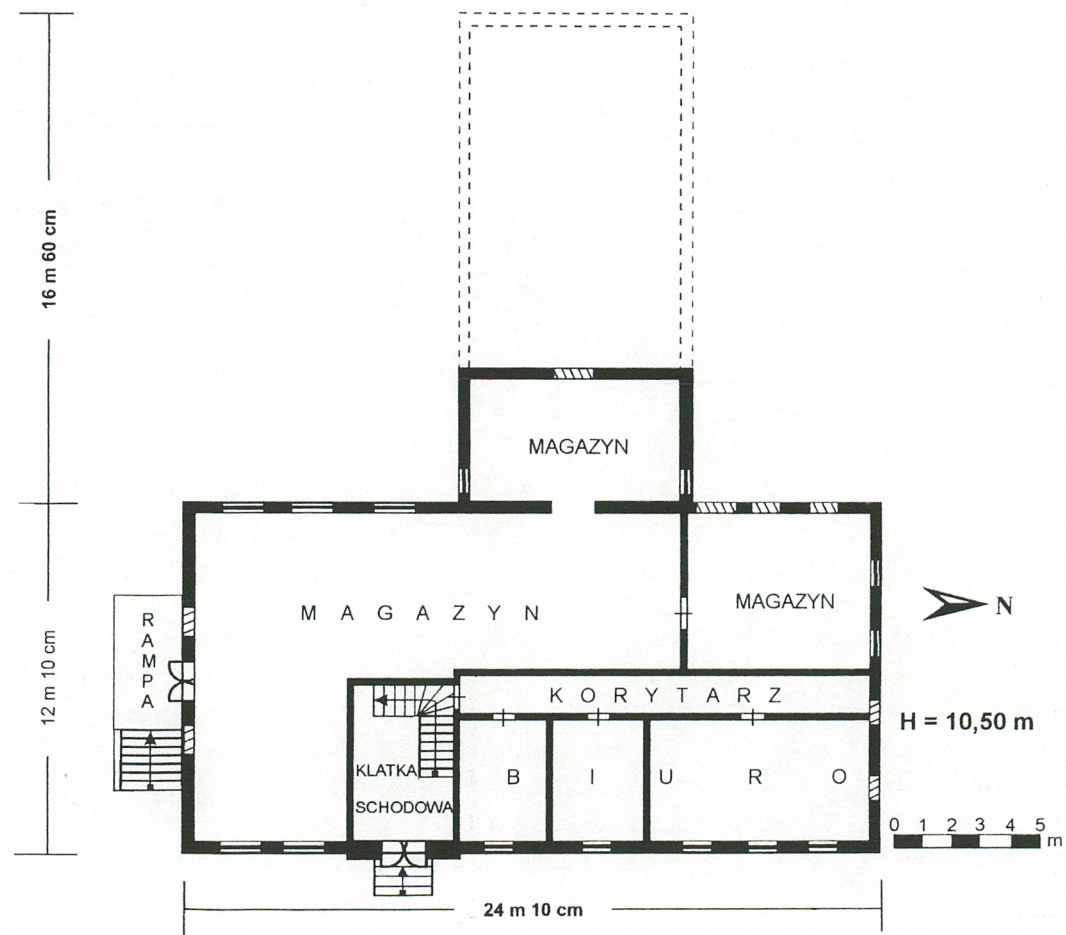
Wyposażenie: zachowana częściowo pierwotna stolarka okienna.

Instalacje: elektryczna, odgromna, wodno-kanalizacyjna.

Wieżba dachowa: płatniowo-kleszczowa, na ścianach stolcowych.

Spis fotografii:

1. Elewacja wschodnia (frontowa).
2. Elewacja zachodnia (tylna) – skrzydło południowe.
3. Elewacja zachodnia (tylna) – ryzalit i skrzydło północne.
4. Elewacja południowa.
5. Elewacja północna.



1. Miejscowość
BOBROWNIKI

2. Obiekt (nazwa jak w karcie)
GORZELNIA (2)

3. Zawartość wkładki (nazwa obiektu lub materiału uzupełniającego)
plan sytuacyjny, 3 zdjęcia, mapa archiwalna



3



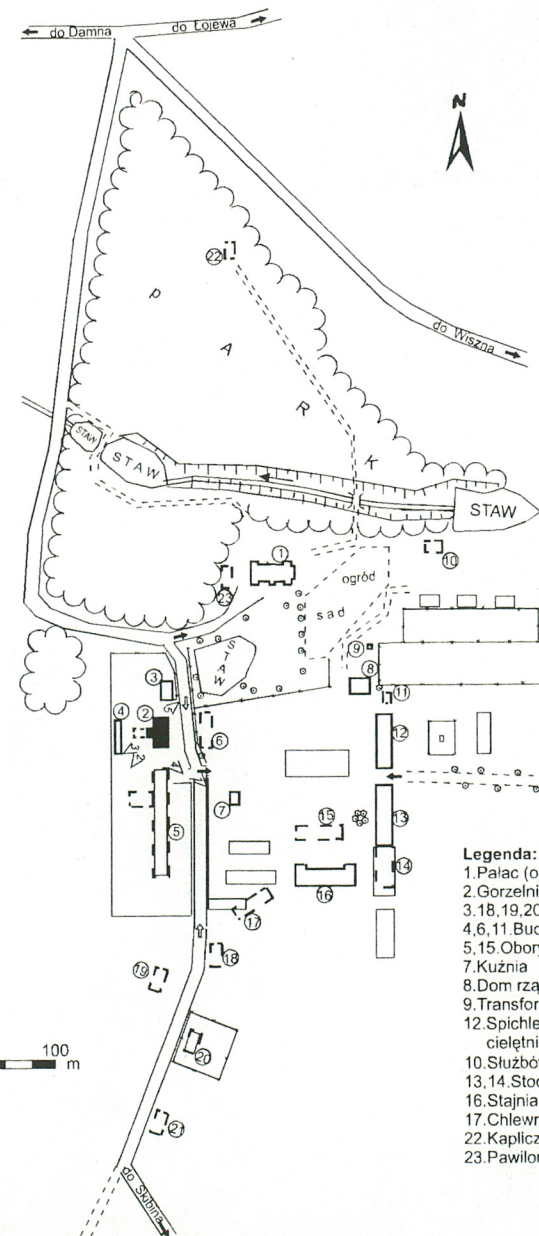
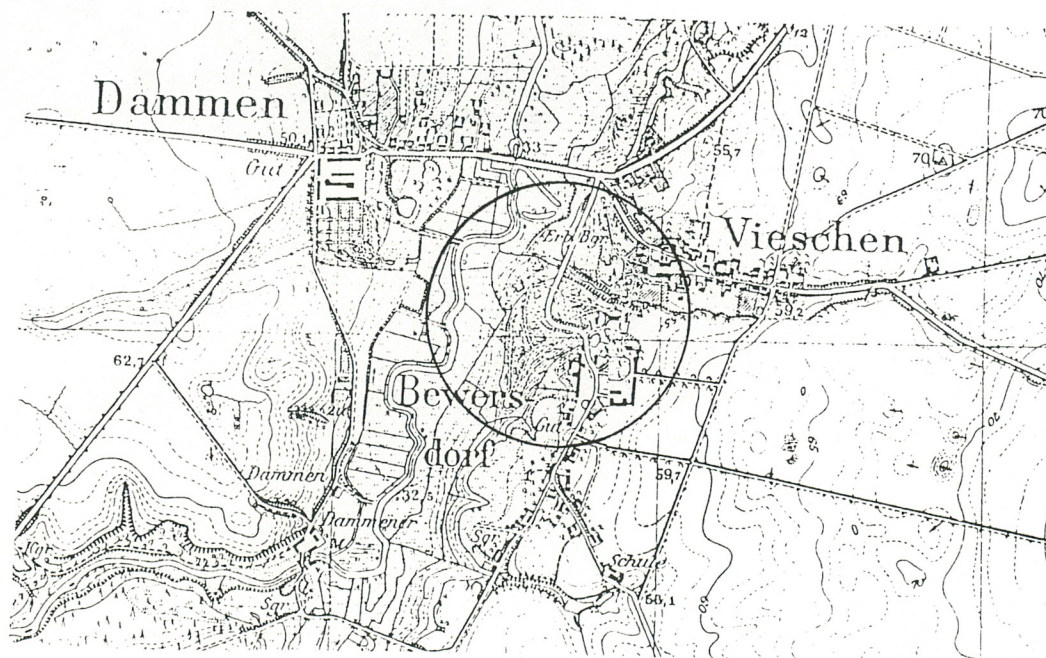
4



5

Wkładkę założył: Leszek Godzieba 05.1997

Miejsce przechowywania negatywów: MNR w Szreniawie



Legenda:

1. Pałac (ob. biuro)
2. Gorzelnia
- 3, 18, 19, 20, 21. Domy mieszk. "dwojaki"
- 4, 6, 11. Budynki gospodar.
- 5, 15. Obory
7. Kuźnia
8. Dom rządcy (ob. dom mieszk.)
9. Transformator
12. Spichlerz-stajnia koni wyjazd. (ob. spichlerz-cieleśnik)
10. Służbówka (?)
- 13, 14. Stodoły
16. Stajnia koni robocz. (ob. obora)
17. Chlewnia
22. Kapliczka grobowa
23. Pawilon parkowy