

1. Obiekt

KOŚCIÓŁ PARAFIALNY PW ŚW MIKOŁAJA./BISKUPA/

2. Czas powstania

poł.XIV w.

3. Miejscowość

nr hipoteczny LISEWO

1997

4. Adres

LISEWO 82-223

nr hipoteczny

5. Przynależność administracyjna

województwo ELBLĄSKIE

gmina

LICHNOWY POW. MALBORK

6. Poprzednie nazwy miejscowości

LIESSAU, LISSEWO

7. Przynależność administracyjna
przed 1.VI.1975 r.województwo GDAŃSKIE
powiat MALBORK

8. Właściciel i jego adres

parafia pw św Mikołaja
w Lisewie

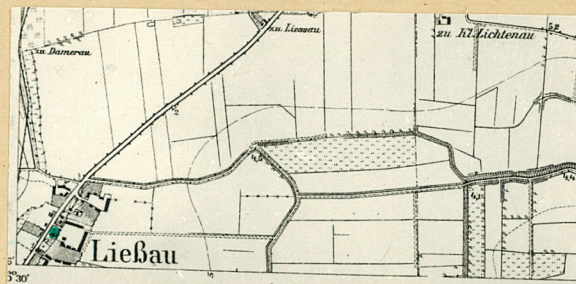
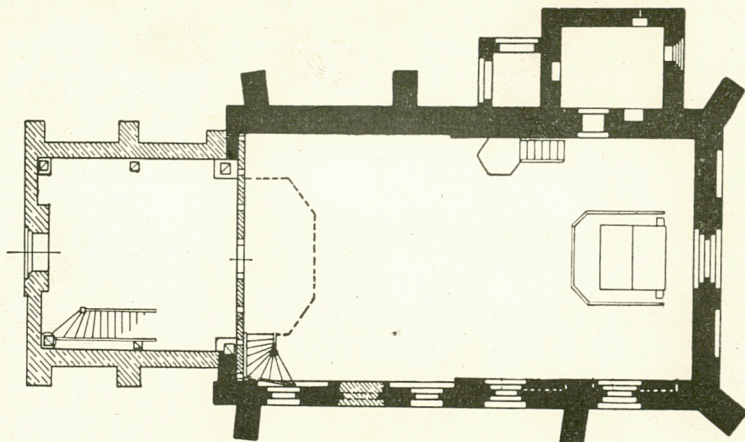
9. Użytkownik i jego adres

parafia pw św Mikołaja
w Lisewie

10. Rejestr zabytków

Nr 40/N

data 4.XII.1959



/Gdań

I

POMORSKIE

1. Obiekt

KOŚCIÓŁ PARAFIALNY PW ŚW MIKOŁAJA./BISKUPA/

2. Czas powstania

poł.XIV w.

3. Miejscowość

nr hipoteczny LISEWO

1997

4. Adres

LISEWO 82-223

nr hipoteczny

5. Przynależność administracyjna

województwo ELBLĄSKIE

gmina

LICHNOWY pow. MALBORK

6. Poprzednie nazwy miejscowości

LIESSAU, LISSEWO

7. Przynależność administracyjna
przed 1.VI.1975 r.

województwo GDAŃSKIE

powiat MALBORK

8. Właściciel i jego adres

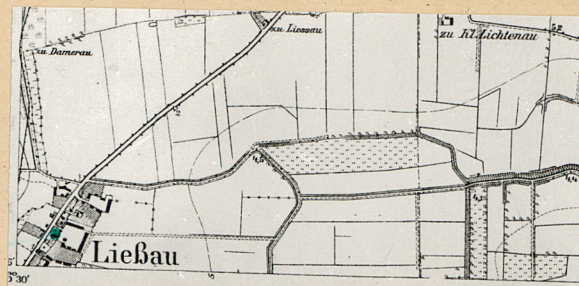
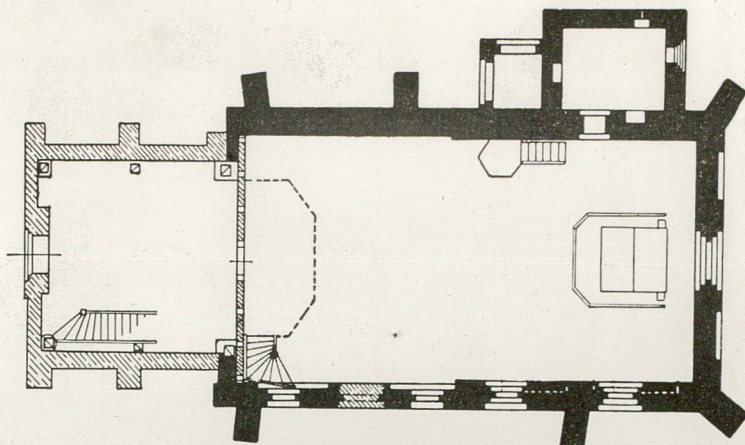
parafia pw św Mikołaja
w Lisewie

9. Użytkownik i jego adres

parafia pw św Mikołaja
w Lisewie

10. Rejestr zabytków

Nr 40/N data 4.XII.1959



A. Kołdecki

wrzesień 1984 r. PP PKZ o/Gdań

autor zdjęć

data wykonania

miejsce przechowywania negatywów

12. Autorzy, historia obiektu, określenia stylu.

Kościół powstał przypuszczalnie ok. 1350 r. w stylu gotyckim. Posiadał drewnianą wieżę na podmurówce wykonaną wkrótce po budowie kościoła. Być może stanowił rozbudowę kaplicy wspomnianej w roku 1316, przy akcie nadania wsi. W czasie wojen szwedzkich uległ zniszczeniu i w roku 1647 wzmiankowany jest jako ruina. Jak wynika z dokumentów jeszcze w roku 1669 nie odprawiano w nim nabożeństw. 19 stycznia 1818 roku w czasie wichury uległ zniszczeniu błąm wieży naprawiony jeszcze w tym samym roku.

Duże prace remontowe tj głównego portalu, przemurowanie ścian zach. i półn. zakrystii, stropu, sklepienia oraz dachu i wieży, wykonano w roku 1835. Wkrótce potem bo w 1853 r. wykonano remont wschodniego szczytu i pokrycia dachowego. Kolejne prace podjęto w r. 1883, związane one były z wymianą więźby dachowej w nawie i zakrystii, wykonanej wg nowego projektu przez mistrza ciesielskiego z Kałdowa. Ponownej naprawy dachu dokonano w roku 1904. W roku 1974 oczyszczono z farby olejnej strop oraz zdjęto tynki z wewnętrznych gzyfów okiennych. Rok później wymieniono deskowanie wieży. Pracami kierował proboszcz

13. Opis (sytuacja, materiał i konstrukcja, rzut, bryła, elewacje, dach, wnętrze wyposażenie, instalacje)

Kościół usytuowany w środku wsi, przy głównej drodze. Murowany z cegły, na podmurówce kamiennej, z wieżą od strony zachodniej: w dolnej części murowaną, z górnymi kondygnacjami konstrukcji drewnianej. Dach kryty dachówka holenderką, hełm wieży - blachą. Kościół oparty na rzucie prostokąta, bez wydzielonego prezbiterium oraz zakrystią przy ścianie wschodniej. W b. części północnej. Wieża oparta na czterech a nawa na sześciu uskokowych przyporach, sięgających fryzu podokapowego. Od zachodu ostrołukowy portal, trójuskokowy, naprzemian profilem półwałka i wklęsły. Ściana południowa z czterema ostrołukowymi oknami, dwa z nich w uskokowych blendach. Ściana północna nawy bez okien, jedno niewielkie w zakrystii. Wschodnia ściana opracowana symetrycznie, zwieńczona szczytem. W szczycie trzy ostrołukowe blendy: środkowa z podziałem na dwie węższe z dwoma niewielkimi oknami w górnej części, oraz boczne nieco niższe, do płaszczyzny dachu wypełnione murem, powyżej ażurowe. Pod szczytem pas fryzu, a pod nim trzy ostrołukowe blendy, środkowa z potrójnym uskokiem i oknem w górnej części. Wnętrze kościoła jednoprzestrzenne. Dach dwuspadowy przechodzący od północy na zakrystię.

14. Kubatura 2300 m ³	15. Powierzchnia użytkowa ok. 230 m ²	16. Przeznaczenie pierwotne kościół parafialny	17. Użytkowanie obecne kościół parafialny
18. Prace budowlane i konserwatorskie, ich przebieg i dokumentacja patrz pkt. 12.		19. Stan zachowania (fundamenty, ściany zewnętrzne, ściany wewnętrzne, sklepienia, stropy, konstrukcje dachowe, pokrycie dachu, wyposażenie i instalacje) Stan fundamentów i ścian zewnętrznych dobry, bez śladów spękań lub osiadania. Konstrukcja dachu i wieży stan zadawalający. Pokrycie dachowe pełne, obróbki blacharskie dobre.	
20. Najpilniejsze postulaty konserwatorskie bez uwag			

21. Akta archiwalne (rodzaj akt, numer i miejsce przechowywania)

Visitationes Eccelsiorum Dieccesis - AKB Olsztyn

Różne akta kościelne - WAP Gdańsk

lata - 1790, sygn. 97/3048

~~1860-1861, sygn. 97/1612~~

1907-1934,

1908-1928, sygn. 260/3327-3328

1790 sygn. 8/2751

1816-1884 sygn. 9/942

1836--- sygn. 9/943

1832-1893 sygn. 9/944

22. Bibliografia

B.Schmid - Bau- und Kunstdenkmaler des Kreises
Marienburg, Danzig 1919. str. 142-146.

- Bau- und Kunstdenkmaler der Ordenszeit
str. 122.

Dehio/Gall-Handbuch der deutschen..
str. 120.

23. Źródła ikonograficzne i fotografie (rodzaj, miejsce przechowywania, sygnatury)

patrz pkt. 22 - B.Schmid

24. Uwagi różne

bez uwag

25. Wypełnił

J. Gzowski
wrzesień 1984 r.

26. Sprawdził

1. Miejscowość

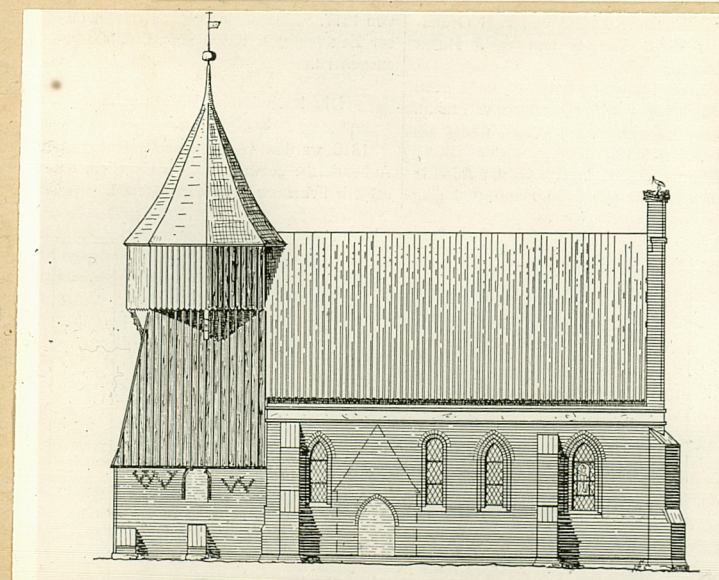
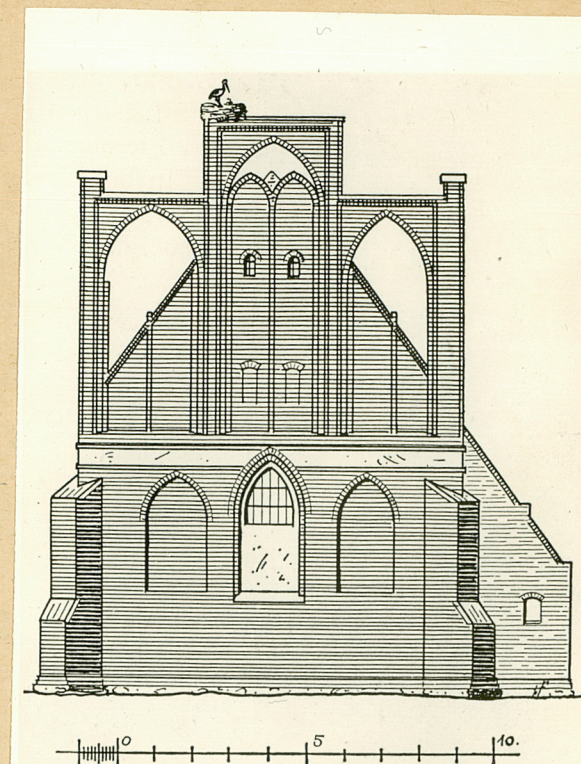
LISEWO

2. Obiekt (nazwa jak w karcie)

KOŚCIÓŁ

3. Zawartość wkładki (nazwa obiektu lub materiału uzupełniającego)

zdjęcia



Wkładkę założył: Jacek Gzowski
(imię, nazwisko, data)

Miejsce przechowywania negatywów:

1. Miejscowość

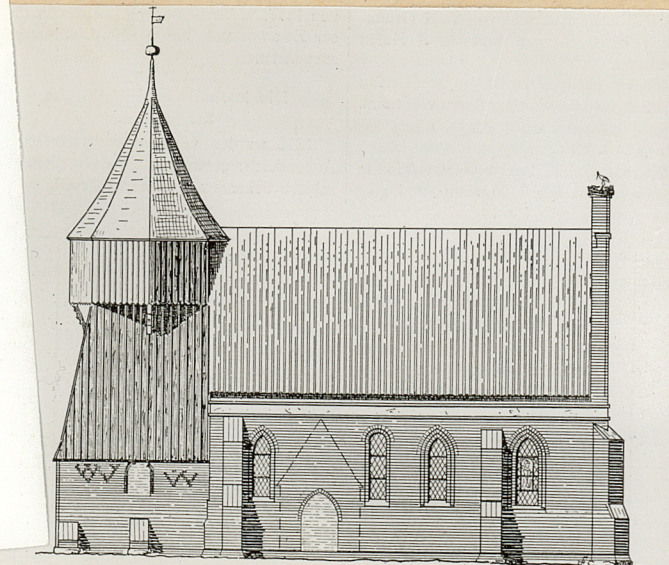
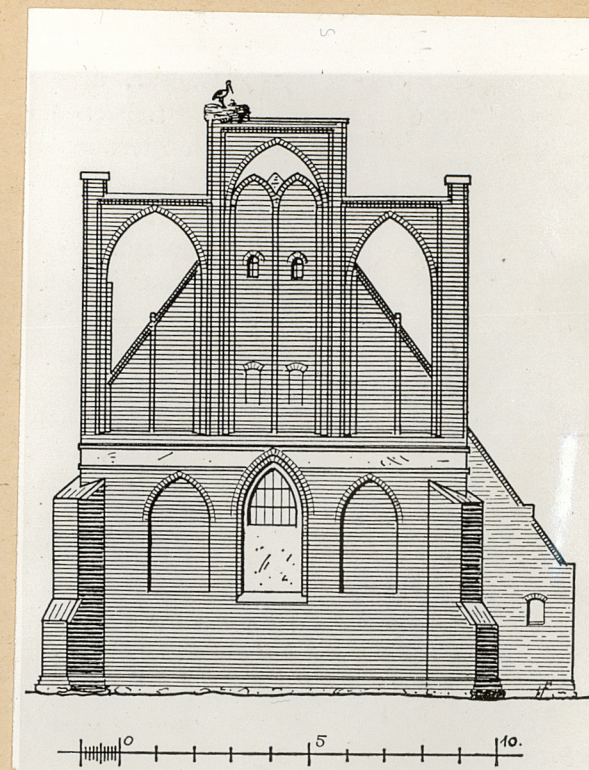
LISEWO

2. Obiekt (nazwa jak w karcie)

KOŚCIÓŁ

3. Zawartość wkładki (nazwa obiektu lub materiału uzupełniającego)

zdjęcia



Wkładkę założył: Jacek Gzowski wrzesień 1984 r.
(imię, nazwisko, data)

Miejsce przechowywania negatywów:

042864