

1. Obiekt

KOŚCIÓŁ ŚW. MARII MAGDALENY

2. Czas powstania

1911-1913

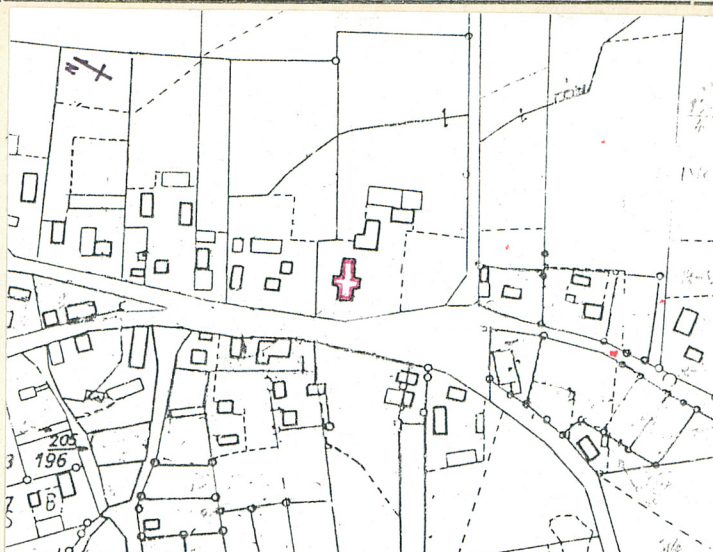
3. Miejscowość

NOWA CERKIEW

11. Zdjęcia, rzut, przekrój, sytuacja, orientacja



1. Widok ogólny.



2. Plan orientacyjny, skala 1:5000



3. Elewacja południowa.



4. Elewacja północna.

4. Adres

89-641 Nowa Cerkiew

nr hipoteczny 15380

5. Przynależność administracyjna

województwo bydgoskie

gmina Chojnice

pow. CHOJNICE

6. Poprzednie nazwy miejscowości

Neukirch (niem.)

7. Przynależność administracyjna

przed 1 VI 1975

województwo bydgoskie

powiat Chojnice

8. Właściciel i jego adres

Parafia św. Marii Magda-
leny

89-641 Nowa Cerkiew

9. Użytkownik i jego adres

Parafia św. Marii Magda-
leny

89-641 Nowa Cerkiew

10. Rejestr zabytków

Nr A/493/1 data 22.08.1997r.

12. Autorzy, historia obiektu, określenia stylu.

Pierwsza wzmianka o Nowej Cerkwi ("Nowa Ecclesia" - Nowy Kościół) pochodzi z 1326 r., kiedy to ówczesny komtur świecki i człuchowski, Dietrich von Lichtenhain, lokował wieś na prawie chełmińskim. Choć dokument lokacyjny ani słowem nie wspomina o tutejszym kościele parafialnym i jego uposażeniu rolnym, to jednak sama nazwa miejscowości sugeruje, że w 1326 r. istniała tam być może jakaś świątynia. Jeśli tak było, miała ona wtedy zapewne status kaplicy publicznej w granicach jednej z okolicznych parafii, najpewniej chojnickiej. Miejscowa parafia powstała przed rokiem 1398 r., gdyż zarejestrowały ją pochodzące z lat 1398-1400 wykazy dziesięciny pańskiej. Aż do roku 1821 wchodziła ona w skład archidiecezji gnieźnieńskiej, następnie chełmińskiej, a od 1992 r. należy do diecezji pelplińskiej.

13. Opis (sytuacja, materiał i konstrukcja, rzut, bryła, elewacje, wnętrze, wyposażenie, instalacje).

SYTUACJA.

Kościół^{orientowany} usytuowany pośrodku wsi, na płaskim terenie przy drodze dojazdowej do szosy Rytel - Chojnice. Otoczony ogrodzeniem z żelaznych krat zawieszonych między murowanymi słupami na niskiej podmurówce. Po stronie południowo - wschodniej plebania i zabudowania gospodarcze, od strony południowej ogród.

MATERIAŁ. KONSTRUKCJA. TECHNIKA.

- fundamenty: kamienne, na zaprawie wapiennej.
- ściany: ceglane, tynkowane.
- stropy: nad nawą główną - drewniana kolebka na krążynach, z podsufitką, nad nawami bocznymi - stropy belkowe, ze ślepym pułapem i podsufitką.
- więźba dachowa: nad nawą główną wieszak wieszakowy z krzyżulcami, nad nawami bocznymi krokwiowo-płatwiowa, górna płatew wsparta na słupach.
- pokrycie dachu: częściowo dachówka karpiówka, częściowo współczesna dachówka esówka. Hełm wieży oraz sygnaturki - blacha ocynkowana.
- posadzki: płytki ceramiczne, w zakrystii - wykładzina.
- schody wejściowe do przedsionków oraz do zakrystii: dwa granitowe stopnie schody na chór: drewniane, jednobiegowe, łamane, powrotne, z zakrętami, za biegowe; schody na wieżbę i na wieżę: drewniane, drabiniaste, łamane, z podestami.
- otwory okienne: w całym kościele okna stałe; w prezbiterium: trójkwaterowe, wzmocnione metalowymi wiatrownicami, kwatery wypełnione witrażem; okna w nawie głównej: czterokwaterowe z wyraźnie widocznym krzyżem okiennym, szczebliny krzyżowe, w kształcie leżącego owalu, wypełnione kolorowymi szybkami; okna naw bocznych: górna kwatera uchylna, szczebliny krzyżowe, zwieńczone łukiem pełnym, wypełnione kolorowymi szybkami; okna przedsionków - stałe, szczebliny krzyżowe, zakończone od góry i od dołu łukiem nadwieszonym; okna wieży oraz okna szczytu zach. nawy gł. - krosnowe, pojedyncze, szczebliny poziome, prostokątne, zamykane na obartle. W otworach

14. Kubatura 12 700 m ³	15. Powierzchnia użytkowa 452,50 m ²	16. Przeznaczenie pierwotne świątynia katolicka	17. Użytkowanie obecne świątynia katolicka
18. Prace budowlane i konserwatorskie, ich przebieg i dokumentacja W latach osiemdziesiątych położono nowe tynki - prac nieudokumentowano. W maju 1997 r. rozpoczęto wymianę dachów kar- piówek na współczesne dachówki esówki niemieckiej produkcji.		19. Stan zachowania (fundamenty, ściany zewnętrzne, ściany wewnętrzne, sklepienia, stropy, konstrukcje dachowe, pokrycie dachu, wyposażenie i instalacje) Stan zachowania ogólnie - dobry. -fundamenty - dobry. -ściany zewnętrzne - dobry; ściany wewnętrzne - dobry. -stropy - dobry. -wieżba - dobry. -pokrycie dachu - zły, pokrycie dachowe nieszczel- ne, przepuszcza. -wyposażenie - dobry. -instalacje - sprawne. 20. Najpilniejsze postulaty konserwatorskie	

21. Akta archiwalne (rodzaj akt, numer i miejsce przechowywania)

Archiwum Diecezji Pelplińskiej w Pelplinie, sygn K 15 (wizytacja archidiakonatu kamieńskiego archidiecezji gnieźnieńskiej z 1744 r.), k. 16-17.

22. Bibliografia

Handfesten der Komturei Schlochau, wyd. P. Panske, Danzig 1921, nr 6; Monumenta vetustoria ad Archidiakonatum Camenensem pertinentia, wyd. P. Panske, "Fontes Towarzystwa Naukowego w Toruniu", t. 11-15, Toruń 1907-1911, s. 204-206; Die Bau- und Kunstdenkmäler der Provinz Westpreussen, Bd. I, H. 4, Danzig 1887, s. 383; Schematismus des Bistums Culm mit dem Bischofssitze in Pelplin 1904 Amtliche Ausgabe, Pelplin 1904, s. 635-638; Diecezja chełmińska. Zarys historyczno-statystyczny, Pelplin 1928, s. 205-207; Katalog Zabytków Sztuki w Polsce, t. XI, z. 5: Chojnice, Czersk i okolice, oprac. P. Pałamarz i J.T. Petrus, Warszawa 1979, s. 55-56.

23. Źródła ikonograficzne i fotograficzne (rodzaj, miejsce przechowywania, sygnatury)

24. Uwagi różne

25. Opracował

tekst Lech Łbik, Iwona Gołaszewska, czerwiec 1997r. *Gołaszewska*
(imię nazwisko, data, podpis)
plany, rysunki Lech Łbik, Iwona Gołaszewska, czerwiec 1997r. *Gołaszewska*
(imię nazwisko, data, podpis)
zdjęcia Lech Łbik, Iwona Gołaszewska, czerwiec 1997r. *Gołaszewska*
(imię nazwisko, data, podpis)

miejsce przechowywania negatywów

Karta po wypełnieniu podlega ochronie na podstawie przepisów prawa autorskiego

26. Adnotacje o inspekcjach, informacje o zmianach (daty, imiona i nazwiska wypełniających)

27. Załączniki

1-6

1. Miejscowość NOWA CERKIEW	2. Obiekt (nazwa jak w karcie) KOŚCIÓŁ ŚW. MARII MAGDALENY	3. Zawartość wkładki (nazwa obiektu lub materiału uzupełniającego) Historia. HISTORIA. OPIS.
--------------------------------	---	---

poz. 12: Wedle wizytacji kanonicznej z 1653 r., stary, drewniany kościół p.w. św. Marii Magdaleny spłonął kilka lat wcześniej, po czym jeszcze przed 1653 r. został odbudowany. Kolejny kościół, też drewniany, z wieżą, p.w. św. Marii Magdaleny i św. Andrzeja Apostoła, wzniesiono jakiś czas przed 1744 r. Następny budynek świątynny zbudowano w 1805 r. w konstrukcji szkieletowej. Miał on dach z dębowych gontów. Obecny murowany kościół powstał w latach 1911-1913, w dużej części ze środków parafian, zwłaszcza zaś sum przekazanych testamentem przez pochodzących z parafii nowocerkiewnej dwóch braci - kapłanów nazwiskiem Sartowski, proboszcza Józefa i kanonika katedry w Pelplinie - Dawida.

poz. 13: okiennych w wieży umieszczonych tuż pod okapem - drewniane ramiaki wypełnione drewnianymi, żaluzjowo ułożonymi listewkami. W lukarnach w połaciach dachowych nad nawą główną - dwa okienka wypełnione wąskimi, żaluzjowo ułożonymi szybami.

-stolarka drzwiowa: wszystkie drzwi w świątyni krosnowe, płycinowo-ramowe. Drzwi główne: dwuskrzydłowe, prostokątne, z przeszklonym, półkolistym nadświetlem, ozdobne zawiasy i zamek; drzwi zewnętrzne do przedsionków oraz wszystkie drzwi wewnętrzne - jednoskrzydłowe, zwieńczone łukiem pełnym, z ozdobnymi zamkami i zawiasami, wyjątek - drzwi ze środkowego przedsionka do nawy głównej - dwuskrzydłowe, prostokątne, górne płyciny przeszklone, z przeszklonym nadświetlem, zwieńczonym łukiem odcinkowym; drzwi zewnętrzne do nawy pd. i do zakrystii - prostokątne, z przeszklonym nadświetlem zakończonym łukiem pełnym, drzwi od zewnątrz nabite profilowanymi listewkami, ułożonymi w jodełkę; drzwi na wieżbę - bez odrzwi, deskowo-listwowe, z zastrzałem, z zawiasem pasowym, na hakach polskich.

Wkładkę założył: Lech Łbik, Iwona Gołaszewska, czerwiec 1997 r.
(imię, nazwisko, data)

Miejsce przechowywania negatywów:

RZUT.

Kościół trójnawowy, pięcioprzęsłowy, wzniesiony na planie prostokąta, od wschodu przylega prezbiterium na rzucie połowy ośmioboku. Od południa do prezbiterium przylega prostokątna w planie zakrystia. Od zachodu wieża, wtopiona w plan kościoła do połowy swojej grubości. Wzniesiona na planie prostokąta zbliżonego do kwadratu. Po obu stronach wieży prostokątne przedsionki o takiej samej szerokości co nawy boczne, poprzedzone od zachodu niewielkimi krużgankami.

Wejście główne - w wieży od strony zachodniej; wejścia boczne - z krużganków do kruchty pod wieżą od strony północnej i południowej oraz do przedsionków naw bocznych - od strony zachodniej. Wejście boczne do pierwszego przęsła nawy południowej - w elewacji południowej, wejście do zakrystii - od strony południowej. Z zakrystii prowadzi wejście do prezbiterium. Schody na chór muzyczny - w południowym przedsionku.

BRYŁA.

Kościół w typie bazyliki, z czterokondygnacyjną wieżą od zachodu i pięciobocznym prezbiterium od wschodu. Nawa główna przekryta dachem dwuspadowym, prezbiterium - wielospadowym, nawy boczne - dachami pulpitowymi, które łączą się z bocznymi połaciami dachu nad prezbiterium. Daszki krużganków - pulpitowe. Wieża przekryta ośmiobocznym hełmem z ośmioboczną ażurową latarnią, nad nią cebulasty hełm z iglicą. Sygnaturka - przekryta cebulastym hełmem z iglicą.

ELEWACJE

Elewacja zachodnia: pośrodku elewacji trzon wieży, po jego obu bokach - arkadowe krużganki, ponad krużgankami przekrytymi daszkami pulpitowymi szczyty nawy głównej. Elewacja jest pięcioosiowa, oś środkowa podkreślona przez drzwi wejścia głównego, osie boczne - przez pary arkad. Wieżę przepruwają dwa wąskie, prostokątne okienka, umiejscowione jedno nad drugim, oraz para otworów dzwonych tuż pod okapem. Pod otworami dzwonnymi - kwadratowa płycina. Szczyty nawy głównej - jednoosiowe, podkreślone przez okienka podobne do okien wieży. Okna te umieszczono jedno nad drugim.

Elewacja południowa: dwupoziomowa, rozdzielona dachem nawy bocznej. Dolny poziom jedenastoosiowy, dwie pierwsze osie wschodnie podkreślone przez dwoje drzwi, pozostałe osie przez okna. Drugi poziom pięcioosiowy, osie podkreślone przez owalne okna nawy głównej.

1. Miejscowość	2. Obiekt (nazwa jak w karcie)	3. Zawartość wkładki (nazwa obiektu lub materiału uzupełniającego)
NOWA CERKIEW	KOŚCIÓŁ ŚW. MARII MAGDALENY	Opis. Plan sytuacyjny.

poz. 13: Elewacja północna: ukształtowana analogicznie jak elewacja południowa, drzwi na dwóch pierwszych od wschodu osiach zastąpiono oknami.

Elewacja południowa wieży: przepruta tuż pod okapem parą otworów dzwonnych.

Elewacja północna wieży: ukształtowana identycznie jak elew. południowa.

Elewacja wschodnia: nieregularna, od strony południowej okienko zakrystii, w szczytach południowym i północnym naw bocznych - wąskie, prostokątne okienka, analogiczne jak okienka wieży.

Elewacje prezbiterium: trzy środkowe ściany jednoosiowe, osie podkreślone przez wysoko umieszczone okna.

WNĘTRZE.

Kościół ozdobiony wewnątrz polichromiami figuralnymi i roślinnymi oraz płycinową dekoracją sztukatorską. Na sklepieniu nawy głównej - plafony w kształcie owalu z wpisanym w niego prostokątem zakończonym na krótszych bokach łukiem pełnym, na ścianach płyciny o nieregularnym kształcie. Płyciny ograniczone są stiukowymi, profilowymi listwami.

WYPOSAŻENIE.

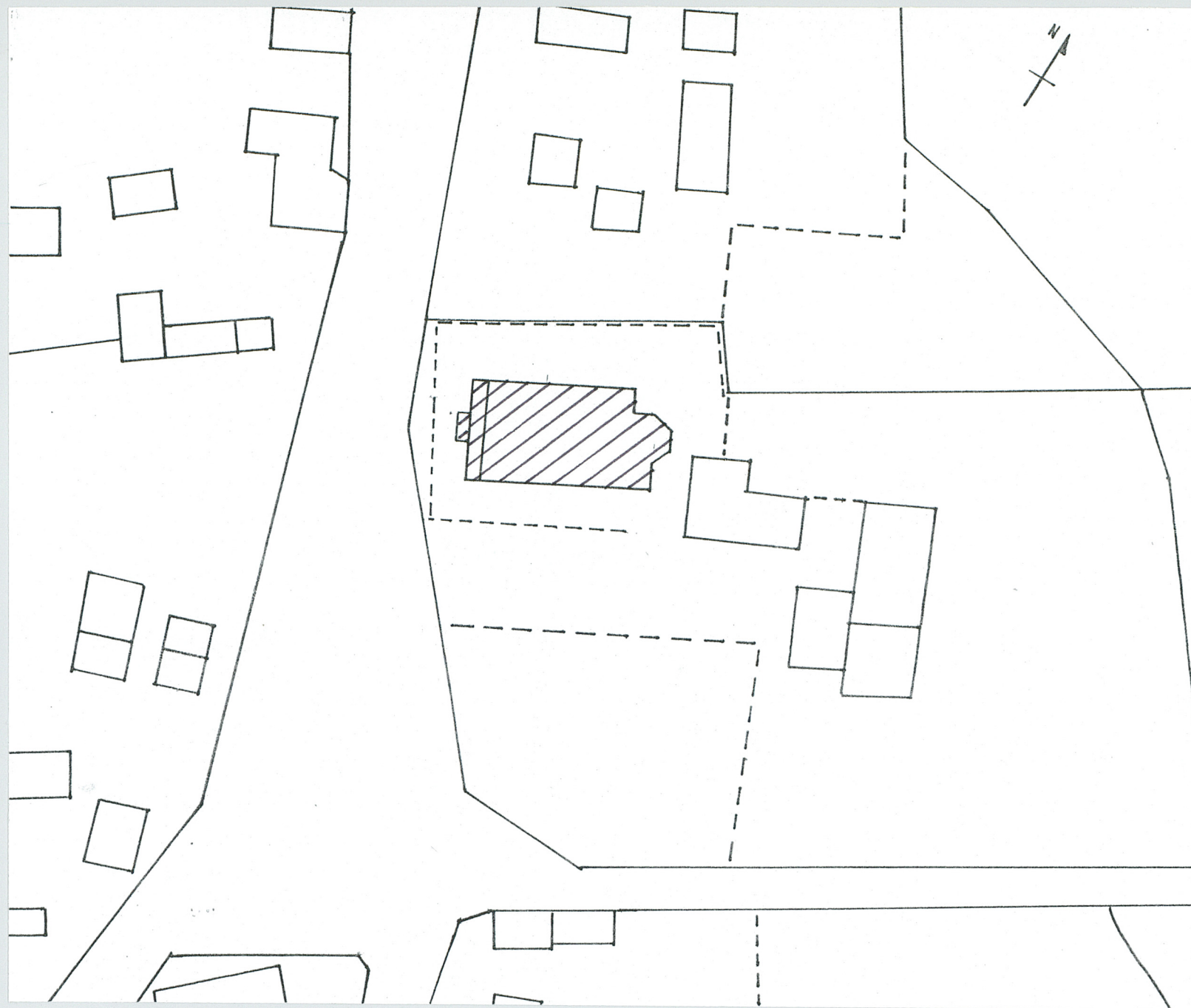
W stylu neobarokowym - ołtarze, konfesjonały i ambona. Organy P. Voelknera. Dzwony: dzwon spiżowy z napisem "Powstałem z ofiar parafian czerskich za księdza kanonika Franciszka Drosda RP 1952/ Józef Łukowski-Kęty/ Św. Franciszku miej nas w swej możej opiece" oraz z wyobrażeniem św. Franciszka.

Dwa dzwony żelazne z datą "1958".

INSTALACJE - elektryczna.

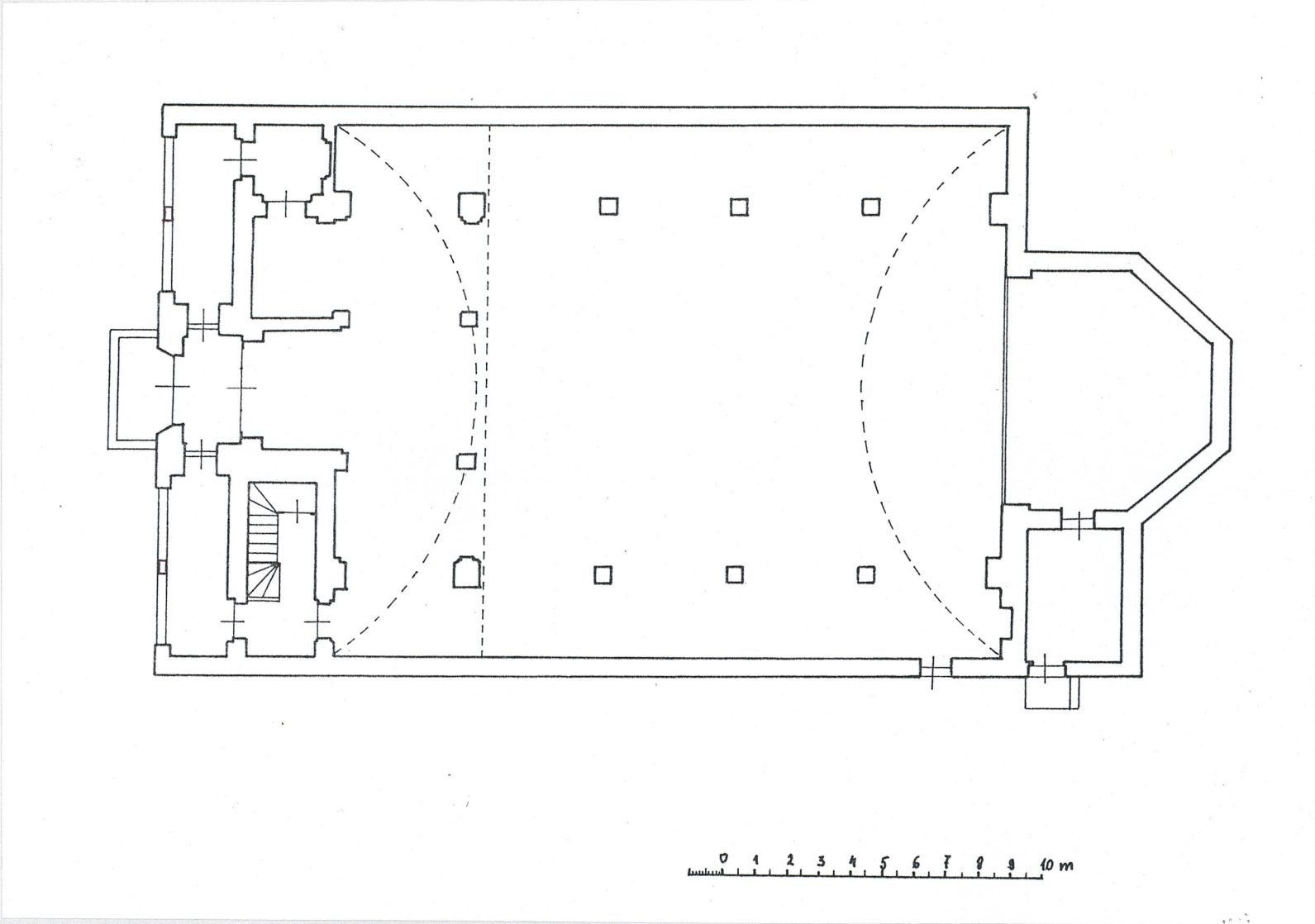
Wkładkę założył: Lech Łbik, Iwona Gołaszewska, czerwiec 1997 r.
(imię, nazwisko, data)

Miejsce przechowywania negatywów:



5. Plan sytuacyjny, skala 1:1000.

I. Miejscowość NOWA CERKIEW	2. Obiekt (nazwa jak w karcie) KOŚCIÓŁ ŚW. MARII MAGDALENY	3. Zawartość wkładki (nazwa obiektu lub materiału uzupełniającego) Rzut. Zdjęcia.
--------------------------------	---	--



Wkładkę założył: Lech Łbik, Iwona Gołaszewska
(imię, nazwisko, data)
Miejsce przechowywania negatywów:czerwiec 1997 r.

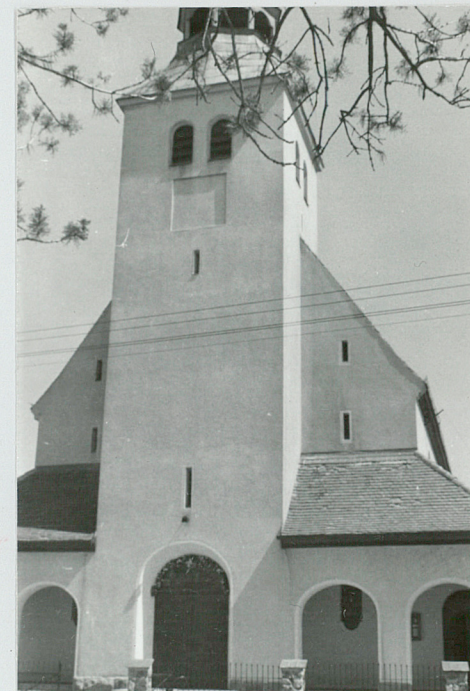
6. Rzut kościoła, skala 1:200.



7. Fragment elewacji południowej.



8. Fragm. elewacji wschodniej.



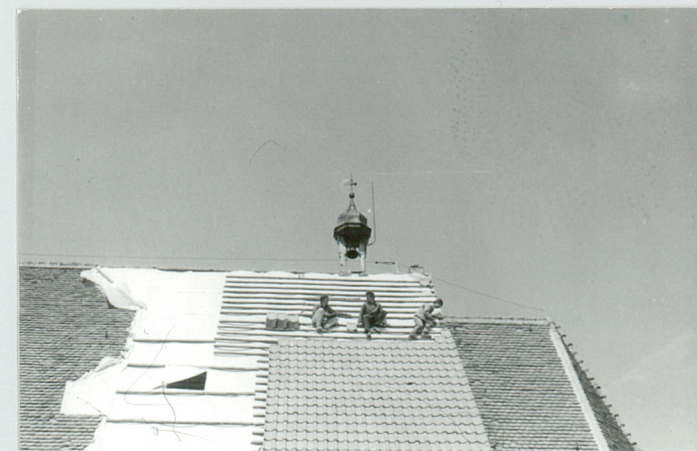
9. Fragment elewacji zachodniej.



10. Fragment elewacji zachodniej.



11. Hełm wieży.

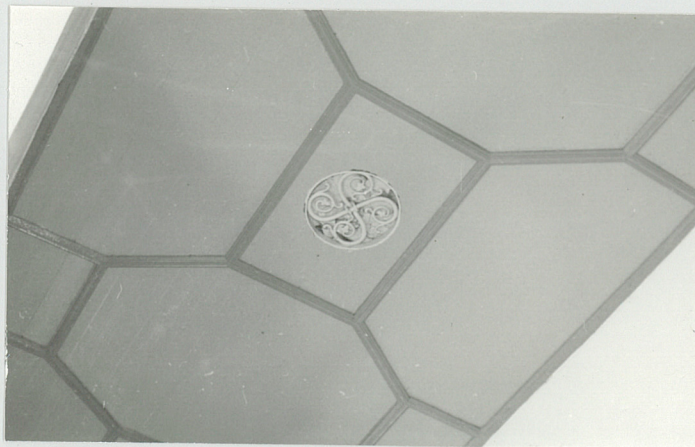


12. Sygnaturka i fragm. połąci dachowej - widok od strony południowej.

1. Miejscowość	2. Obiekt (nazwa jak w karcie)	3. Zawartość wkładki (nazwa obiektu lub materiału uzupełniającego)
NOWA CERKIEW	KOŚCIÓŁ ŚW. MARII MAGDALENY	Zdjęcia.



13. Drzwi główne.



14. Fragment podniebienia krużganków.



15. Widok na prezbiterium.



16. Widok na chór muzyczny.



17. Widok na nawę gł. i pn.

Wkładkę założył: Lech Łbik, Iwona Gołaszewska, czerwiec 1997 r.
(imię, nazwisko, data)

Miejsce przechowywania negatywów:



18. Widok na nawę północną.



19. Fragm. ściany północnej.



20. Fragm. sklepienia.



21. Okno południowe prezbiterium.



22. Okno północne prezbiterium.



23. Ściana tęczowa.

1. Miejscowość	2. Obiekt (nazwa jak w karcie)	3. Zawartość wkładki (nazwa obiektu lub materiału uzupełniającego)
NOWA CERKIEW	KOŚCIÓŁ ŚW. MARII MAGDALENY	Zdjęcia.



24. Fragment polichromii na sklepieniu prezbiterium.



25. Ambona.



26. Chrzcielnica.

Wkładkę założył Lech Łbik, Iwona Gołaszewska, czerwiec 1997 r.
(imię, nazwisko, data)

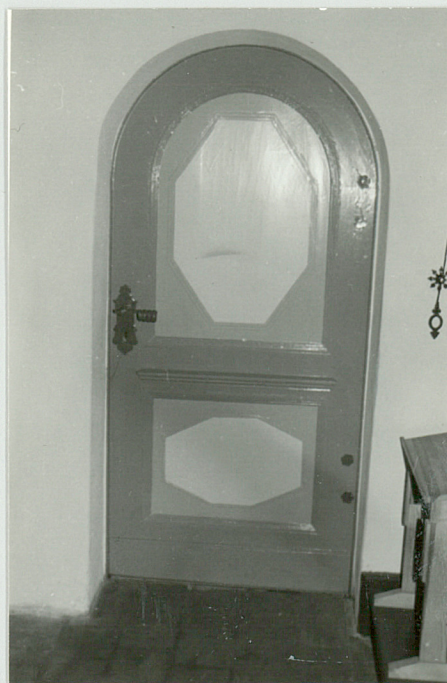
Miejsce przechowywania negatywów:



27. Kropielnica.



28. Drzwi z kruchty do nawy gł.



29. Drzwi z zakrystii do prezbiterium.



30. Schody na chór muzyczny.



31. Fragm. więźby.

1. Miejscowość NOWA CERKIEW	2. Obiekt (nazwa jak w karcie) KOŚCIÓŁ ŚW. MARII MAGDALENY	3. Zawartość wkładki (nazwa obiektu lub materiału uzupełniającego) Zdjęcia.
--------------------------------	---	--



32. Krażyny kolebki
nawy głównej.



33. Fragm. konstrukcji więźby.



34. Fragm. więźby nad
nawą północną.



35. Drzwi ze strychu
na wieżę.

Wkładkę założył: Lech Łbik, Iwona Gołaszewska, czerwiec 1997 r.
(imie, nazwisko, data)

Miejsce przechowywania negatywów:

P.H.U. REKLAMEX Bydgoszcz, ul. Gdańska 32, tel. 22-89-06

Wzór ODZ 1978 r.



36. Plebania.



37. Zabudowania gospodarcze
plebani.



38. Zabudowania gospodarcze
plebanii.