

OŚRODEK DOKUMENTACJI  
ZABYTKÓW W WARSZAWIE

KARTA EWIDENCYJNA ZABYTKÓW  
ARCHITEKTURY I BUDOWNICTWA

A B C D E F G H I J K L Ł M N O P R S T U V W X Y Z

Nr POMORSKIE

360

1. Obiekt

54/1

PAŁAC

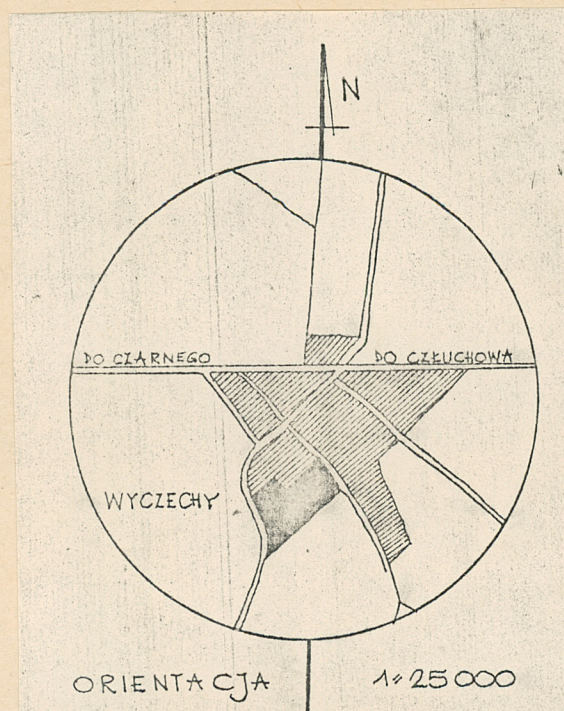
2. Czas powstania

przeł.  
XIX/XX

3. Miejscowość

WYCZECHY

11. Zdjęcia, plan sytuacyjny, rzuty



4. Adres

nr hipoteczny .....

5. Przynależność administracyjna

województwo SŁUPSKIE

gmina CZARNE pow. CZKUCHÓW

6. Poprzednie nazwy miejscowości

GEGLENFELDE

7. Przynależność administracyjna  
przed 1.VI.1975 r.

województwo KOSZALIŃSKIE

powiat MIASTKO

8. Właściciel i jego adres

PAŃSTWOWE GOSPODARSTWO ROLNE  
WYCZECHY

9. Użytkownik i jego adres

j.w.

10. Rejestr zabytków

Nr ~~A-840~~ data 13.02.1996

A-1581

autor zdjęć

Andrzej Pajzderski

data wykonania

sierpień 1984r

miejsce przechowywania negatywów

BBiDZ, Słupsk ul. Jaracza 6

17 P/18



Dokument lokacyjny z 1360 r. nadaje Wyczechy /Geglenfelde/ czterem rycerzom. W 1570 r. właścicielami byli M. Walde i J. Becker, herbu "Leliwa". W II poł. XVIII w. Wyczechy należą do rodziny Manteufflów-Kiełpińskich, natomiast od połowy XIX w. do II wojny światowej majątkiem zarządza pruska rodzina [REDAKOWANE]. W źródłach nie znaleziono informacji na temat parku i pałacu. Pałac pochodzi z przełomu XIX i XX wieku.

Pałac wraz z parkiem i zabudowaniami folwarcznymi położony jest na skraju wsi w południowej jej części i stanowi centralną część parku. Dojazd do pałacu pierwotny od drogi biegnącej wzdłuż parku od strony zachodniej długą aleją wysadzoną drzewami. Obecnie dojazd przez wieś drogą publiczną od strony północnej. Pałac wraz z parkiem ogrodzony siatką na metalowych słupkach. Budynek murowany, otynkowany;

- ściany piwnic, zewnętrzne i wewnętrzne konstrukcyjne i działowe z cegły, ściany zewnętrzne licowane kamieniem. Opaski okienne parteru i piętra wykonane w tynku, okna piwniczne w obramieniu gęglanym
- tynki zewnętrzne cementowo-wapienne, wewnętrzne - wapienno-piaskowe,
- stropy nad piwnicą płaski typu Kleina, pozostałe stropy płaskie, drewniane. W jednym z pomieszczeń piętra sklepienie żebrowe /obecnie mieści się w nim centrala telefoniczna/
- więźba dachowa drewniana o konstrukcji kleszczowo-płatwiowej,
- dach kryty dachówką ceramiczną karpiówką w "karonkę",
- posadzka w piwnicy cementowo-lastrico, na parterze w hallu posadzka z płyt marmurowych, w pozostałych pomieszczeniach parteru parkiety, na piętrze - terakota,
- schody zewnętrzne betonowe, z prostą metalową balustradą, wewnętrzne na piętro drewniane, jednobiegowe, policzkowe z drewnianą balustradą tralkową,
- okna skrzynkowe, dwuskrzydłowe z zachowanymi od wewnątrz okiennicami, drzwi zewnętrzne dwuskrzydłowe w drewnianych obramieniach, zwieńczone gzymsem

Rzut pałacu na planie wydłużonego prostokąta z wykuszem piętrowym od strony północnej i parterową dobudówką od strony południowej. Wejście główne do pałacu w elewacji frontowej od zachodu i z wykuszem od strony północnej. Pomieszczenia w układzie dwu - traktowym podłużnym z korytarem w południowej części pałacu wzdłuż osi północno-południowej.

Bryła pałacu zwarta, całkowicie podpiwniczona, trójkondygnacyjna, gdzie trzecią kondygnację stanowi użytkowe poddasze. Dach kopertowy, w nim lukarny doświetlające poddasze. Wykusz od strony południowej na planie prostokąta przekryty dachem namiotowym, kryty dachówką karpiówką.

Elewacje proste, otynkowane, zwieńczone gzymsem, artykułowane pionowymi lizenami. Okna parteru ośmiokwaterkowe ujęte w tynkowane opaski z gzymsem podokiennym i nadokiennym wspartym na konsolach. Okna piętra niższe ujęte w opaski z uszakami z klincem po środku. Elewacja wschodnia i zachodnia symetryczna. W elewacji północnej piętrowy dwuosiowy wykusz zwieńczony kopertowym dachem z analogicznymi oknami jak w pozostałych elewacjach. Od południa parterowa dobudówka z płaskim dachem krytym papą.

Wnętrza - proste bez wyposażenia, w jednym z pomieszczeń parteru /obecnie świetlica/ zachowany strop belkowy z dekoracją sztukatorską i dwie wbudowane przeszklone szafki zwieńczone arkadowo.

Wyposażenie - zachowana stolarka drzwiowa i okienna, wyposażenie dawnej łazienki na piętrze.

Instalacje - elektryczna, wod.-kam., c.o., telefoniczna.



14. Kubatura  4.452 m <sup>3</sup>	15. Powierzchnia użytkowa  1.457 m <sup>2</sup>	16. Przeznaczenie pierwotne  Pałac	17. Użytkowanie obecne  Biura PGR-u.
18. Prace budowlane i konserwatorskie, ich przebieg i dokumentacja  Remont dachu w 1983 r.		19. Stan zachowania (fundamenty, ściany zewnętrzne ściany, wewnętrzne, sklepienia, stropy, konstrukcje dachowe, pokrycia dachu, wyposażenie i instalacje)  Ogólny stan obiektu - dobry. Aktualnie w remoncie.	
20. Najpilniejsze postulaty konserwatorskie			



21. Akta archiwalne (rodzaj akt, numer i miejsce przechowywania)

22. Bibliografia

"Dzieje Ziemi Człuchowskiej" - Praca zbiorowa pod red.  
Hieronima Rybickiego i Eugeniusza Z.Zdrojewskiego.  
Wyd. Poznańskie 1975 r.- str, 437-438.

23. Źródła ikonograficzne i fotograficzne (rodzaj, miejsce przechowania, sygnatury)

24. Uwagi różne

25. Wypełnił

Ewa Karpowicz

Imię i nazwisko

data październik 1984 r.

26. Sprawdził

Imię i nazwisko

data

27. Załączniki

Jednoraz

ZGraf. WZRS Biskupiec zam. 1403 nakł. 20.000 szt. 07.07.82 r.



1. Miejscowość	2. Obiekt (nazwa jak w karcie)	3. Zawartość wkładki (nazwa obiektu lub materiału uzupełniającego)
Wyczechy	Pałac	12 zdjęć



1.



2.



3.



4.



5.

1. Elewacja zachodnia, 2. Elewacja boczna południowa, 3. Drzwi zewnętrzne w elewacji zach. 4. Okno zewnętrzne, 5. Fragment hallu na parterze z klatką schodową.

Wkładkę założył: Ewa Karpowicz październik 1984r

(Imię, nazwisko, data)

BBiDZ Słupsk

Miejsce przechowywania negatywów: .....

jed. W.A. Olsztyn z. 135/S  
OZGraf. Z.P. Ostróda z. 676 n. 40 000

Wzór ODZ 1978 r.

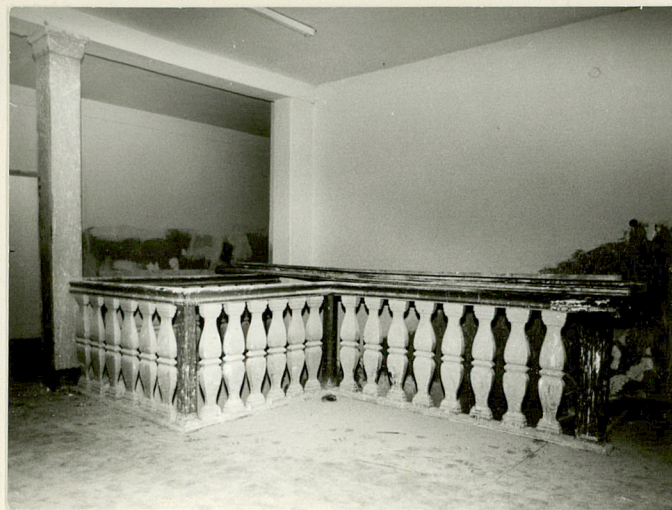




6.



7.



8.



9.



10.



11.



12.

6. Drzwi wewnętrzne dwuskrzydłowe-parter, 7. Drzwi wewnętrzne jedno-skrzydłowe-parter, 8. Balustrada klatki schodowej na piętrze, 9 i 10. Fragment pom. na piętrze, ob. centrala telefon. 11 i 12. Fragment stropu belkowego ze sztukateriami w pom. świetlicy-parter.



