

1. Obiekt

Budynek mieszkalny

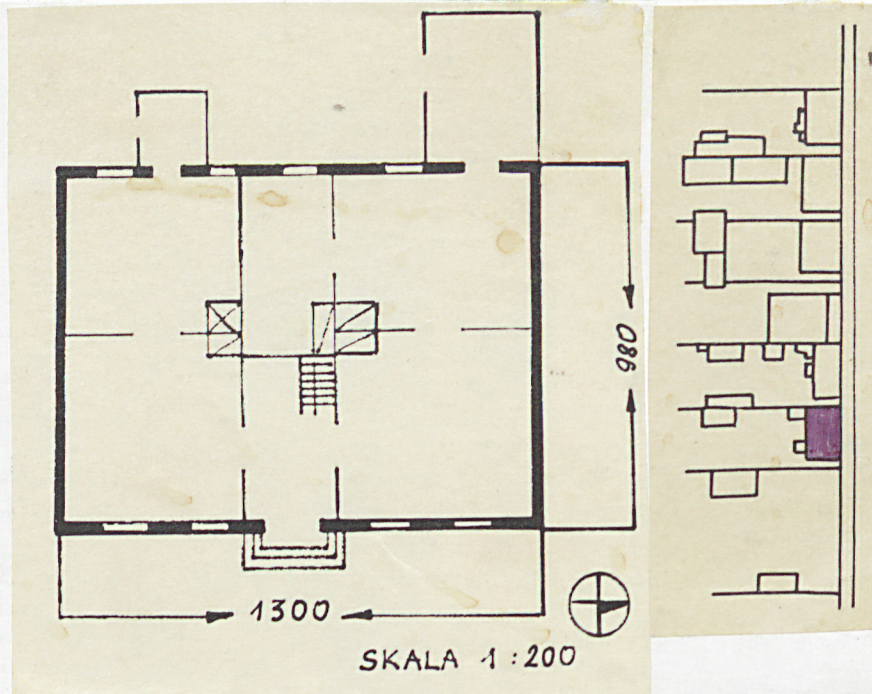
2. Czas powstania

ok. 1900 r.

3. Miejscowość

S U W A Ł K I

11. Zdjęcia, plan sytuacyjny, rzuty



4. Adres

NONIEWICZA ?  
ul. Lenina nr 44

nr hipoteczny .....

5. Przynależność administracyjna

suwalskie

województwo .....

gmina .....

6. Poprzednie nazwy miejscowości

-

7. Przynależność administracyjna  
przed 1.VI.1975

białostockie

województwo .....

Suwałki

powiat .....

8. Właściciel i jego adres

PGKiM Suwałki

ul. Armii Czerwonej

9. Użytkownik i jego adres

J.W.

10. Rejestr zabytków

Nr .....

data .....

autor zdjęć J. Mackiewicz  
data wykonania 10.80 r.  
miejsce przechowywania negatywów BDZ Suwałki





Budynek powstał około r. 1900. Obiekt w swej formie powtarza stosowane wcześniej cechy tradycyjnego budownictwa małomiasteczkowego zarówno w kompozycji bryły jak i w użyciu tradycyjnych technik rzemiosła ciesielskiego. Budynek, podobnie jak starsze domy drewniane w Suwałkach, utrzymuje dwutraktową dyspozycję wnętrza z sienią na osi środkowej. W latach 60-tych ostatni kapitalny remont: dobudowano aneksy od podwórza, dach pokryto eternitem, ściany z zewnątrz obito płytą paździerzową, wymieniono podłogi, stolarkę drzwiową w w półn. części, stolarkę okienną w całym budynku, podbito stropy płytą w całym budynku, przebudowano piece, w r. 1965 założono instalację wodno - kanalizacyjną. W r. 1970 ponownie pokryto dach eternitem.

Budynek mieszkalny usytuowany w zachodniej pierzei ulicy Leńina, ustawiony kalenicowo do osi ulicy, elewacją frontową zwrócony na wschód. Drewniany, parterowy z mieszkalnym poddaszem, podpiwniczony, piwnica kamienna o stropie płaskim. Konstrukcji zrębowej, zwęglowany na jaskółczy ogon, na wysokim otynkowanym podmurowaniu. Wzniesiony na rzucie prostokąta z dwiema prostokątnymi dobudówkami od zachodu. Szerokofrontowy, dwutraktowy, z sienią na środkowej osi traktu wschodn., po bokach której po jednym pomieszczeniu mieszkalnym. W trakcie zach. trzy pomieszczenia w układzie amfiladowym. Z sieni na poddasze w jej pn.-zach. narożniku drewniane schody. Elewacja frontowa wsch.: 5-osiowa, ściana obita płytami paździerzowymi. Na osi środkowej prostokątny otwór drzwiowy wypełniony dwuskrzydłowymi drzwiami płycinowymi z nadświetlem, do których trzystopniowe betonowe schodki. Na pozostałych osiach okna dwuskrzydłowe z uchylnymi wywietrznikami. W podmurowaniu dwa prostokątne otwoły okienne do piwnicy. Elewacja szczytowa połudn.: ślepa, obita płytami, w półszczycie okno dwuskrzydłowe oraz na krawędziach wiatrownice. Elewacja wzdłużna zach.: 5-osiowa, oszalowana pionowo deskami z deską dodatkową nabitą na spojeniu desek szalunku. Poprzedzona od półn. długą prostokątną dobudówką, nakrytą dachem dwuspadowym oraz na osi 2 od połudn. małą sionką otynkowaną, nakrytą daszkiem pulpitowym. Na osiach pozostałych okna jak poprzednio. Z dobudówek wejścia do budynku. Elewacja szczytowa półn.: oszalowana deskami pionowo, ślepa. Dach dwuspadowy, konstrukcji krokwiowo - jętkowej, pokryty eternitem falistym. W zach. połaci duża prostokątna lukarna, w kalenicy szeroki, otynkowany komin. Wewnątrz ściany otynkowane, sufity gładkie otynkowane, podłogi z desek na legarach. Pośrodku budynku centralny komin o szerokim trzonie, wspólny dla całego budynku. Piece i kuchnie z kafli, nowe. Budynek wyposażony w instalację elektryczną i wodno-kanalizacyjną.



14. Kubatura 331 m <sup>3</sup>	15. Powierzchnia użytkowa 127 m <sup>2</sup>	16. Przeznaczenie pierwotne budynek mieszkalny	17. Użytkowanie obecne budynek mieszkalny
18. Prace budowlane i konserwatorskie, ich przebieg i dokumentacja		19. Stan zachowania (fundamenty, ściany zewnętrzne, ściany wewnętrzne, sklepienia, stropy, konstrukcje dachowe, pokrycie dachu, wyposażenie i instalacje)  Budynek po kapitalnym remoncie.	
20. Najpilniejsze postulaty konserwatorskie  Należy zachować in situ jako element zespołu ulicy. Koniecznie przywrócić pierwotne, gontowe pokrycie dachu. Rozebrać przybudówki od podwórza. Odsłonić ściany przez zdjęcie płyt paździerzowych. Odsłonić belkowane stropy. Odtworzyć dawną stolarkę drzwiową i okienną.			



21. Akta archiwalne (rodzaj akt, numer i miejsce przechowywania)

22. Bibliografia

Piłaszewicz Z., Suwałki. Studium historyczno-urbanistyczne, maszynopis PKZ, Białystok 1979.

23. Źródła ikonograficzne i fotografie (rodzaj, miejsce przechowywania, sygnatury)

24. Uwagi różne

25. Wypełnił

mgr Anna Kalisz  
IX 1980 r.  
PP PKZ Białystok

26. Sprawdził



1. Miejscowość Suwałki

ul. Lenina nr 44

2. Obiekt (nazwa jak w karcie)

budynek mieszkalny

3. Zawartość wkładki (nazwa obiektu lub materiału uzupełniającego)

fotografie



Wkładkę założył: ..... r.

(imię, nazwisko, data)

autor zdjęć- Wojciech Hulanicki X 1980 r.

Miejsce przechowywania negatywów: .....

Jedn. Wyd. Akcyd. Olsztyn zam. 1299/5/78  
OZGrafi. ZP. Ostróda zam. 1040 n. 20000

Wzór ODZ 1978 r.