

1. Obiekt

Budynek mieszkalny

2. Czas powstania

ok.1900 r..

3. Miejscowość

S U W A Ł K I

4. Adres

NONIEWICZA ?
ul.. ~~Lenina~~ nr 15

nr hipoteczny

5. Przynależność administracyjna

województwo suwalskie

gmina

6. Poprzednie nazwy miejscowości

7. Przynależność administracyjna
przed 1.VI.1975

województwo białostockie
powiat Suwałki

8. Właściciel i jego adres

9. Użytkownik i jego adres

j.w.

10. Rejestr zabytków

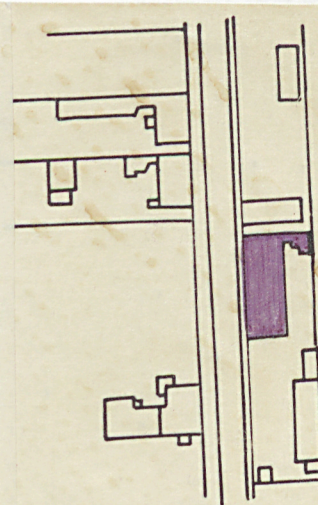
Nr

data



SKALA 1 : 200

0087



autor zdjęć J.Mackiewicz
data wykonania 10.80 r.
miejsce przechowywania negatywów BDZ Suwałki

Budynek wzniesiony około 1900 r.

Obiekt reprezentuje przykład dużego budynku małomiasteczkowego, wielorodzinnego, w którym zastosowano utrwalone w XIX wieku proporcje bryły i dwutraktowy podział wnętrza. Natomiast obróbka materiału drewnianego oraz użycie starych technik rzemiosła ciesielskiego wykazują znaczne odejście od tradycji. Elewacja frontowa od ulicy starannie opracowana z zastosowaniem gzymsów, deskowania, pilastrów deskowych oraz ozdobnych opasek nadokiennych.

Budynek zbudował [REDAKTOWANE]. Do roku 1977 stanowił własność [REDAKTOWANE].

Budynek nie przeszedł poważniejszych remontów. W r. 1974 rozebrano ganek od ulicy, w 1947 dach pokryto eternitem w miejsce gontu.

Budynek mieszkalny usytuowany we wschodniej pierzei ulicy Lenina, ustawiony kalenicowo do osi ulicy, elewacją frontową zwrócony na zachód. Drewniany, parterowy, z mieszkalnym poddaszem, częściowo podpiwniczony. Ściany konstrukcji zrębowej, zwęgłowane na jaskółczy ogon, z bali o przekroju 16 cm. Ścianą wewnętrzną nośną z cegły grubości 58 cm. Fundament wysoki, wykonany z kamienia ciosanego na zaprawie wapienno-cementowej. Wzniesiony na rzucie wydłużonego prostokąta z dobudowaną oficyną-kuchnią od wsch. i małą dobudówką pośrodku również od wsch. Szerokofrontowy, dwutraktowy z sienią na osi środkowej w trakcie od ulicy /zach./. Po obu stronach sieni po trzy pomieszczenia, w trakcie wschodn. pięć pomieszczeń w układzie amfiladowym. Elewacja frontowa zach.: 9-osiowa, oszalowana dwustrefowo: do okien pionowo z olistwowaniem tworzącym rodzaj arkadkowego fryzu, powyżej poziomo. Strefy szalunku oddzielone profilowaną listwą. Na osi środkowej prostokątny otwór drzwiowy, wypełniony dwuskrzydłowymi drzwiami płycinowymi z nadświetlem. Dookoła otworu w szalunku widoczne ślady po osadzeniu ganku. Na pozostałych osiach okna dwuskrzydłowe z uchylnymi wywietrznikami, nad którymi ozdobne deskowe nadokienniki wycięte w ornament roślinny. Elewacja ujęta po bokach deskowymi kanelowanymi pseudopilastrami. Elewacja szczytowa półn.: ślepa, oszalowana w dwu strefach. Elewacja wzdłużna wsch.: 9-osiowa, poprzedzona dwiema dobudówkami, oszalowana jak elewacja zach. oprócz ozdobnego olistwowania. Na osi środkowej jednoskrzydłowe drzwi płycinowe, na pozostałych okna jak w elewacji zach. Elewacja szczytowa połudn.: 2-osiowa, na osiach okna jak w poprzednich elewacjach, oszalowana jak elewacja wsch. Krawędzie półszczytu obwiedzinie listwą wyciętą faliście. Dach dwuspadowy, konstrukcji krokwiowo-jętkowej, pokryty eternitem falistym. W połaci zach. pośrodku mała prostokątna lukarna, w połaci wsch. dwie takie lukarny. W kalenicy trzy ceglane, profilowane kominy. Wewnątrz ściany otynkowane, podłogi drewniane, strop gładki otynkowany. Piece i kuchnie kaflowe. Z sieni na poddasze dwubiegowe drewniane schody policzkowe. Budynek wyposażony w instalację elektryczną i wodno-kanalizacyjną.

<p>14. Kubatura</p> <p>786 m³</p>	<p>15. Powierzchnia użytkowa</p> <p>302 m²</p>	<p>16. Przeznaczenie pierwotne</p> <p>budynek mieszkalny</p>	<p>17. Użytkowanie obecne</p> <p>budynek mieszkalny</p>
<p>18. Prace budowlane i konserwatorskie, ich przebieg i dokumentacja</p>	<p>19. Stan zachowania (fundamenty, ściany zewnętrzne, ściany wewnętrzne, sklepienia, stropy, konstrukcje dachowe, pokrycie dachu, wyposażenie i instalacje)</p> <p>Stan zachowania fundamentów, ścian zewnętrznych i wewnętrznych oraz stropów - dobry. Pokrycie dachowe zniszczone w ok. 35 %.</p>		
<p>20. Najpilniejsze postulaty konserwatorskie</p> <p>Budynek zachować in situ. Wymienić pokrycie dachu z eternitowego na gontowe.</p>			

21. Akta archiwalne (rodzaj akt, numer i miejsce przechowywania)

22. Bibliografia

23. Źródła ikonograficzne i fotografie (rodzaj, miejsce przechowywania, sygnatury)

24. Uwagi różne

25. Wypełnił

mgr Anna Kalisz

IX 1980 r.

PP PKZ Białystok

26. Sprawdził

1. Miejscowość **SUWAŁKI**
ul. Lenina nr. 15

2. Obiekt (nazwa jak w karcie)
budynek mieszkalny

3. Zawartość wkładki (nazwa obiektu lub materiału uzupełniającego)
fotografie



Wkładkę założył: mgr Anna Kalisz XI 1980 r.

aut. fot. W. Hulanicki X 80 (imię, nazwisko, data)

Miejsce przechowywania negatywów:

Jedn. Wyd. Akcyd. Olsztyn zam. 1299/S/78
OZGraf. ZP. Ostróda zam. 1040 n. 20000

1. Miejscowość Suwałki

ul. Lenina nr 15

2. Obiekt (nazwa jak w karcie)

Budynek mieszkalny

3. Zawartość wkładki (nazwa obiektu lub materiału uzupełniającego)

Fotografie



Wkładkę założył: mgr Anna Kalisz XI 1980 r.

aut. fot. W. Hulanicki X 1980 r.
(imie, nazwisko, data)

Miejsce przechowywania negatywów:

Jedn. Wyd. Akcyd. Olsztyn zam. 1299/5/78
Graf. ZP. Ostróda zam. 1040 n. 20000

Młóć ODZ 1978 r.

1. Miejscowość SUWAŁKI

2. Obiekt (nazwa jak w karcie)

3. Zawartość wkładki (nazwa obiektu lub materiału uzupełniającego)

ul. Lenina 15

BUDYNEK MIESZKAŁNY

zdj. fot.



Elewacja północno-zachodnia.



Narożnik północno-zachodni.

Wkładkę założył: Janusz Mackiewicz 10.1980 r.
(imię, nazwisko, data)

Miejsce przechowywania negatywów: BDZ Suwałki

Jedn. Wyd. Akcyd. Olsztyn zam. 1299/S/78
ZGraf. ZP. Ostróda zam. 1040 n. 20000

Wzór ODZ 1978 r.