

A B C D E F G H I J K L Ł M N O P R S T U V W X Y Z

Nr

54911

1. Obiekt

2. Czas powstania

3. Miejscowość

SUWAŁKI

BUDYNEK MIESZKALNY

XIX/XX w.

11. Zdjęcia , rzut , przekrój , sytuacja , orientacja

4. Adres

16-400 Suwałki ul. Sejneńska 39

nr hipoteczny.....

5. Przynależność administracyjna

Województwo Podlaskie

Powiat Suwałki

Gmina Suwałki

6. Poprzednie nazwy miejscowości

-

7. Przynależność administracyjna do 01.01.1999r.

Województwo suwalskie

Gmina Suwałki

8. Właściciel i jego adres

Miasto Suwałki

ul. Mickiewicza 1

16-400 Suwałki

9. Użytkownik i jego adres

Miejski Zarząd Budynków Mieszkalnych

ul. Noniewicza 10; 16-400 Suwałki

10. Rejestr zabytków

nr data



1.



2.



1:10000



Budynek przy ulicy Sejneńskiej 39 zbudowany został na przełomie XIX/XX wieku. W niektórych opracowaniach pojawia się data 1890 r., ale nie jest ona sprawdzalna źródłowo. Pierwotny właściciel obiektu jak też autor projektu obecnie są nieznani. Po II wojnie światowej budynek przeszedł na własność Skarbu Państwa a obecnie właścicielem jego jest Miejski Zarząd Budynków Mieszkalnych w Suwałkach. W budynku znajdują się mieszkania czynszowe.

**Sytuacja:** ulica Sejneńska przebiega we wschodniej części miasta w kierunku wschód – zachód.. Dom nr 39 usytuowany w północnej pierzei ulicy, wolnostojący, ustawiony frontem do ulicy. Od podwórza ogrodzony płotem ogród, od zach. graniczy z niskim budynkiem garażowym. Przed elewacją frontową drzewo liściaste.

**Materiał, konstrukcja, technika:** murowany z żółtej i czerwonej cegły ceramicznej, na niskim fundamencie z kamienia łamanego i polnego na zaprawie wapienno-cementowej. Więźba dachowa jętkowo-kleszczowa z zastrzałami. Dach dwuspadowy na ścianie kolankowej, pokryty blachą, z małymi lukarnami w połaciach. Kominy ceglane. Ściany zewnętrzne murowane z cegły ceramicznej, pełnej, z zewnątrz licowane. Ściany wewnętrzne konstrukcyjne z cegły, tynkowane i malowane, ścianki działowe z dyli drewnianych, obustronnie tynkowane i malowane. Ścianki kolankowe z cegły pełnej. Podłogi deskowe na legarach na parterze, ślepa podłoga na poddaszu, w łazienkach-betonowa. Stropy drewniane, belkowe z podsufitką stanowiącą ślepy pułap. Strop nad klatką schodową nagi. Schody wewnętrzne betonowe, jednobiegowe. Stolarka drewniana. Drzwi zewnętrzne ościeżnicowe, dwuskrzydłowe, płycinowe, z nadświetlem. Drzwi wewnętrzne jedno i dwuskrzydłowe, płycinowe. Okna ościeżnicowe, dwuskrzydłowe z nadświetleniem, ze szczelinami, dubeltowe. Na poddaszu – trójskrzydłowe, ze szczelinami i dwuskrzydłowe. Rynny, rury spustowe i obróbki z blachy ocynkowanej. Detal architektoniczny ceglany, dwubarwny.

**Rzut :** Szerokofrontowy. Na planie prostokąta, dwutraktowy, trakty o nierównej głębokości. Na osi środkowej od frontu drzwi główne do sieni, z której wejścia do mieszkań i sanitariatu. Analogiczny układ od strony podwórza, w sieni mieści się klatka schodowa. W trakcie pld. mieszczą się dwa mieszkania złożone z trzech pokoi i kuchni. W trakcie pln. mieszczą się dwa mieszkania złożone z pokoju i kuchni. Na poddaszu mieszczą się cztery mieszkania.

**Bryła:** wolnostojący, niepodpiwniczony, jednokondygnacyjny na niskim cokole, ze ścianką kolankową z mieszkalnym poddaszem. W elewacji frontowej pozorny ryzalit środkowy zwieńczony szczytem. Kryty dachem dwuspadowym, w połaciach którego po dwie facjatki nakryte daszkami pulpitowymi. W kalenicy dwa kominy.

**Elewacje:** jednokondygnacyjne, na niskim cokole, ceglane. Nad kondygnacją ścianka kolankowa wyodrębniona od dołu pasem ceglanego gzymsu kostkowego, zwieńczona gzymsem koronującym złożonym z czterech rzędów wysuniętych schodkowo cegieł. W ścianie otwory okienne i płyciny w kształcie prostokąta horyzontalnego. Otwory okienne prostokątne, częściowo zwieńczone odcinkowo, częściowo łukiem płaskim, ujęte górą klincami i kluczem, dołem – wydatnym podokiennikiem z gzymsem kostkowym, wypełnione oknami dwuskrzydłowymi dzielonymi szczelinami na kwatery, z nadświetleniem.

**Elewacje: frontowa** – siedmioosiowa, symetryczna, ujęta w narożach ceglanym, dwubarwnym boniowaniem. Oś środkowa wyodrębniona pozornym ryzalitem zwieńczonym trójkątnym, ogzymelowanym szczytem, zdobionym ceglanymi arkadkami i półkoliście zamkniętym oknem. Na wysokości parteru - portal ujmujący dwuskrzydłowe, ozdobne, snycerskie, płycinowe drzwi zwieńczone półkolistym nadświetlem podzielonym na trzy kwatery szczelinami w formie wici roślinnej. Otwór wejściowy ujęty dwiema ceglanymi półkolumnami, na których oparty łuk pełny z dwubarwnych, ceglanych klinców i klucza. Na pozostałych osiach otwory okienne zamknięte odcinkowo wypełnione dwuskrzydłowymi oknami z nadświetleniem. W połaci dachu dwie symetrycznie umieszczone facjatki z dwuskrzydłowymi oknami.....

**Elewacja wschodnia** –lewa, trójosiowa, jednokondygnacyjna z mieszkalnym poddaszem. Kondygnacja zwieńczona wydatnym gzymsem kordonowym, kostkowym, nakrytym daszkiem okapowym. Na osiach parteru dwa okna dwuskrzydłowe i płycina zamurowanego otworu okiennego. Na poddaszu dwa okna trójskrzydłowe, w szczycie okienko zamknięte półkoliście, obramione czerwoną cegłą. **Elewacja**

**północna** prawa – analogiczna jak lewa; na parterze trzy okna dwuskrzydłowe. **Elewacja południowa** – od podwórka jednokondygnacyjna, pięcioosiowa, symetryczna. Na osiach skrajnych zamurowane otwory okienne, na osi środkowej-dwuskrzydłowe drzwi z nadświetlem. Na osi drugiej i czwartej-okna dwuskrzydłowe z nadświetleniem. W ścianie kolankowej prostokątne otwory, częściowo zasłonięte cegłą. W połaci dachu dwie symetrycznie umieszczone lukarny nakryte daszkami pulpitowymi. **Wnętrze:** budynek mieści osiem mieszkań wyposażonych w piece ogrzewcze kaflowe i trzony kuchenne.

**Instalacje:** wodociągowa, elektryczna .



|  |                           |   |                        |
|--|---------------------------|---|------------------------|
| 14. Kubatura   | 15. Powierzchnia użytkowa | 16. Przeznaczenie pierwotne   | 17. Użytkowanie obecne |
| 2350 m <sup>3</sup>  | 355 m <sup>2</sup>        | mieszkalne  | mieszkalne             |
| 18. Prace budowlane i konserwatorskie, ich przebieg i dokumentacja |                           | 19. Stan zachowania ( fundamenty, ściany zewnętrzne, ściany wewnętrzne, sklepienia, stropy, konstrukcje dachowe, pokrycie dachu, wyposażenie i instalacje )   |                        |
|  |                           | Fundamenty pogrążone w gruncie. Ściany zewnętrzne spękane, zawilgocone, w wielu miejscach ubytki muru, cegła rozwarstwiona. Stropy drewniane częściowo zniszczone. Więźba dachowa zawilgocona, widoczne ślady pleśni i otworów po drewnojadach. Połąć dachu od podwórza nakryta nową blachą, pozostała część dachu skorodowana. |                        |
|  |                           | 20. Najpilniejsze postulaty konserwatorskie   |                        |
|  |                           | Budynek wymaga generalnego remontu pod nadzorem konserwatorskim   |                        |

21. Akta archiwalne ( rodzaj akt, numer i miejsce przechowywania )

24. Uwagi różne

22. Bibliografia

*Opis techniczny do projektu inwentaryzacji architektonicznej budynku mieszkalnego 8 rodzinnego przy ul. Sejneńskiej nr 39 w Suwałkach, Suwałki 1995. (maszynopis Miejski Zarząd Budynków Mieszkalnych w Suwałkach).*

25. Opracował

tekst mgr Joanna Kotyńska Stetkiewicz, dr Grzegorz Ryżewski  
plany, rysunki mgr inż. arch. Agnieszka Ołdytowska  
zdjęcia fotograf. mgr Joanna Kotyńska Stetkiewicz sierpień 2004  
październik 2004

miejsce przechowywania negatywów WUOZ w Białymstoku

**Karta po wypełnieniu podlega ochronie na podstawie przepisów prawa autorskiego**

23. Źródła ikonograficzne i fotografia ( rodzaj, miejsce przechowywania, sygnatury )

26. Adnotacje o inspekcjach, informacje o zmianach ( daty, imiona i nazwiska wypełniających )

27. Załączniki

1 wkładki do karty ewidencyjnej



1. Miejscowość

SUWAŁKI

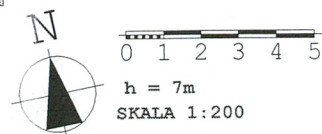
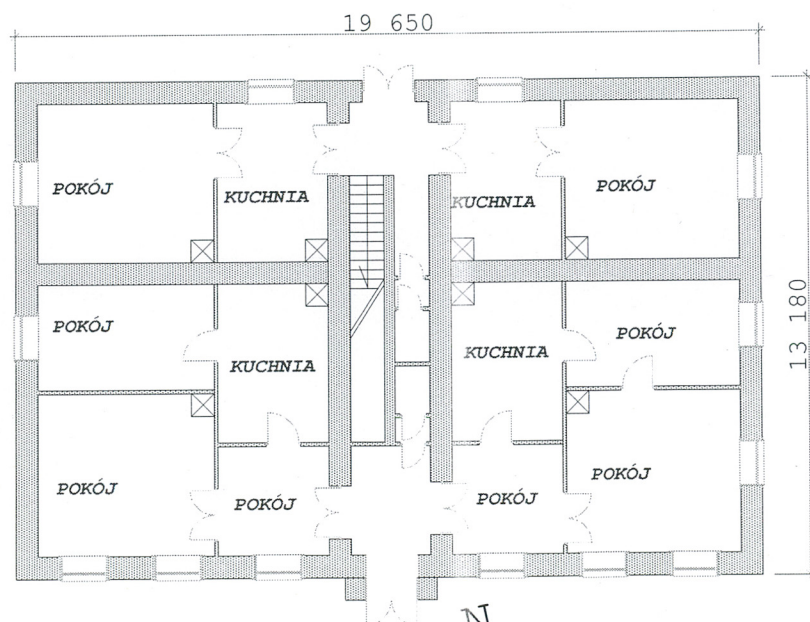
ul. Sejneńska 39

2. Obiekt (nazwa jak w karcie)

BUDYNEK MIESZKALNY

3. Zawartość wkładki (nazwa obiektu lub materiału uzupełniającego)

tekst, plany, fotografie



4.



3.



5.



6.

Wkładkę założył: Joanna Kotyńska Stetkiewicz październik 2004  
(imię, nazwisko, data)

Miejsce przechowywania negatywów: WUOZ Białystok



7.



8.



9.



#### Spis fotografii:

1. widok od pld.-wsch.
2. elewacja frontowa
3. elewacja tylna
4. część pñ.-zach.
5. elewacja zach.
6. elewacja wsch.
7. fragment elewacji frontowej
8. portal
9. detal w elewacji frontowej