

OŚRODEK DOKUMENTACJI
ZABYTKÓW W WARSZAWIE
KARTA EWIDENCYJNA ZABYTKÓW
ARCHITEKTURY I BUDOWNICTWA

A B C D E F G H I J K L Ł M N O P R S T U V W X Y Z

Nr 5064 PODLASKIE

1. Obiekt

D O M

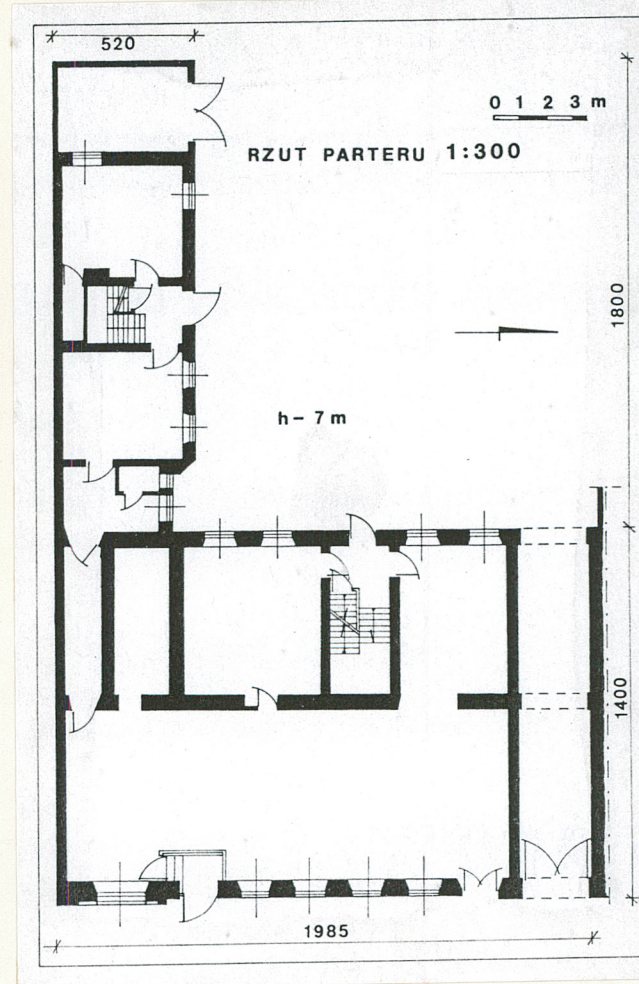
2. Czas powstania

II POŁ. XIX W.
PRZEBUD. 1910 R.

3. Miejscowość

S U W A Ł K I

11. Zdjęcia, r



4. Adres

ul. Kościuszki 49
16-400 Suwałki

nr hipoteczny

lub. ewid. gruntów

5. Przynależność administracyjna

województwo suwalskie

gmina xxx miasto Suwałki

6. Poprzednie nazwy miejscowości

7. Przynależność administracyjna
przed 1 VI 1975

województwo białostockie

powiat Suwałki

8. Właściciel i jego adres

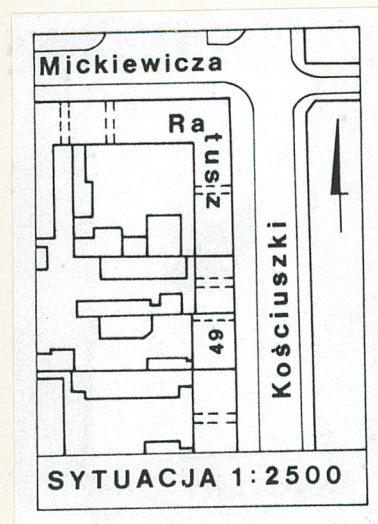
Bank Zachodni S.A.

9. Użytkownik i jego adres

Bank Zachodni S.A.
Oddział w Suwałkach
ul. Kościuszki 49
16-400 Suwałki

10. Rejestr zabytków

Nr data



Brak danych o budowniczych i autorze projektu.

Budynek został zbudowany w II połowie XIX wieku. Około 1910 roku przebudowana została fasada oraz zmieniono częściowo układ wnętrza. Do

1989 roku mieścił się w budynku bank PKO BP, obecnie siedziba suwalskiego oddziału Banku Zachodniego SA.

Pierwotnie budynek był wzniesiony w stylu klasycystycznym; obecnie elew. zach. zachowała ten charakter; fasada jest w formach eklektycznych.

SYTUACJA. Budynek znajduje się przy zachodniej pierzei ulicy Kościuszki pod numerem 49 w Suwałkach. Budynek jest w zwartej zabudowie, w kwartale zamkniętym ulicą Kościuszki, Placem Adama Mickiewicza oraz rzeką Czarną Hańczą.

MATERIAŁ I KONSTRUKCJA. Murowany z cegły, oparty na fundamentach z kamienia, otynkowany wewnątrz i na zewnątrz. Drewniane: więźba dachowa (stolcowa), stropy (belkowe, kryte), stolarki okienne (skrzynkowe, ościeżnicowe, z nadświetlem), stolarki drzwiowe wewnętrzne (ramowo-płycinowe), podłogi na piętrze (białe). Betonowe: posadzki w piwnicy, na parterze (obłożone materiałem ceramicznym i gresem), schody (wzmocnione belkami stalowymi). Stalowe: balustrada schodów, balustrady balkonowe, konstrukcja daszku w elew. zach. Z blachy: pokrycie dachu, rury i rynny spustowe, opierzenia blacharskie.

RZUT. Budynek założony jest na rzucie prostokąta; do pd. części elew. zach przylega oficyna na rzucie prostokąta.

BRYŁA. Budynek jest dwukondygnacyjny, przykryty dachem dwuspadowym, w elewacji głównej wykusz, częściowo podpiwniczony.

ELEWACJE. Fasada (elewacja wschodnia) 8-osiowa, symetryczna, na pn. osi skrajnej w parterze przejazd bramny, na osi 7. (licząc osie od pn.) otwór drzwiowy na osi 2. w dw. otworze drzwiowym bankomat poprzedzony schodami, na pozostałych osiach w parterze okna; na piętrze osie 4. i 5. zajmuje masywny wykusz odkryty, zwieńczenie wspierają trzy filary, na wykusz wychodzi okno (oś 4.) i otwór drzwiowy na pozostałych osiach piętra otwory okienne; skrajne partie elewacji są zaakcentowane przez ryzalitty nieznacznie wysuniętymi przed lico środkowej części elew. Elewacja zachodnia 7-osiowa, na osi 1. (licząc osie od pn.) w parterze przejazd bramny, na osi 7. przylega oficyna, na osi 4. w parterze otwór drzwiowy osłonięty przez metalowy daszek, nad nim duże okno oświetlające klatkę schodową, na pozostałych osiach w obu kondygnacjach okna.

WNĘTRZE o układzie dwutraktowym na parterze oraz trójtraktowym na piętrze z dwubiegową klatką schodową w środkowej części budynku.

INSTALACJE: elektryczne, wod.-kan., C.O.

14. Kubatura

budynek gł. - 1945 m³
oficyna - 226,2 m³

15. Powierzchnia użytkowa

budynek gł. - 462,5 m²
oficyna - 60 m²

16. Przeznaczenie pierwotne

parter handlowy, piętro
mieszkalne

17. Użytkowanie obecne

bank

18. Prace budowlane i konserwatorskie, ich przebieg i dokumentacja (po 1945 r.)

Prace adaptacyjne w partii parteru w 1990 roku.
Odnowienie elewacji w 1992 roku.

19. Stan zachowania (fundamenty, ściany zewnętrzne, ściany wewnętrzne, sklepienia, stropy, konstrukcje dachowe, pokrycie dachu, wyposażenie i instalacje)

Stan zachowania	ścian	- dobry,
- " -	konstr. drew.	- zadowalający,
- " -	stolarek	- zadowalający,
- " -	pokrycia dach.	- zły.

20. Najpilniejsze postulaty konserwatorskie

Wymiana pokrycia dachowego.

21. Akta archiwalne i źródła ikonograficzne (rodzaj, numer i miejsce przechowywania)

23. Uwagi różne

24. Opracowanie karty ewidencyjnej

tekst Adam Żulpa, wrzesień 1998
imię, nazwisko, data, podpis

plany, rysunki Adam Żulpa, wrzesień 1998
imię, nazwisko, data, podpis

zdjęcia fotogr. Adam Żulpa, wrzesień 1998
imię, nazwisko, data, podpis

miejsce przechowywania negatywów prywatne zbiory autora

KARTA PO WYPEŁNIENIU PODLEGA OCHRONIE NA PODSTAWIE PRZEPISÓW PRAWA AUTORSKIEGO

22. Bibliografia

25. Adnotacje o inspekcjach, informacje o zmianach (daty, imiona i nazwiska wypełniających)

26. Załączniki

wkładki

1. Miejscowość.....	SUWAŁKI	4. Obiekt (nazwa jak w karcie)	DOM	5. Zawartość wkładki (nazwa materiału uzupełniającego)
2. Gmina.....	SUWAŁKI			Zdjęcia fot.
3. Województwo.....	SUWAŁSKIE			



1



2



3

1. Elewacja wschh. - fasada
2. Elewacja zach.
3. Oficyna - widok od płn.-zach.
4. Ryzalit płd. w elewacji wsch.
5. Zwieńczenie ryzalitu płd.

4



5

Wkładkę założył: Adam Żulpa, IX.1998 r.
(imię, nazwisko, data)

Miejsce przechowywania negatywów: Zbiory autora



1



2



3

1. Wykusz - widok od płn.
2. Wykusz - widok od płd.
3. Wykusz - widok od wsch.
4. Fragm. fasady - data
przebudowy
5. Fragm. fasady - d. numer

4



5



1. Miejscowość.....SUWAŁKI	4. Obiekt (nazwa jak w karcie)	5. Zawartość wkładki (nazwa materiału uzupełniającego)
2. Gmina.....SUWAŁKI	DOM	Zdjęcia fot., plan sytuacyjny
3. Województwo.....SUWAŁSKIE		



1



2



3



4

1. Fasada - brama
2. Fasada - okno parteru
3. Elewacja zach. - daszek nad wejściem
4. Elewacja zach. - okno piętra

Wkładkę założył: Adam Żulpa, IX.1998 r.
(imię, nazwisko, data)

Miejsce przechowywania negatywów: Zbiory autora

Z 1995 r.



1

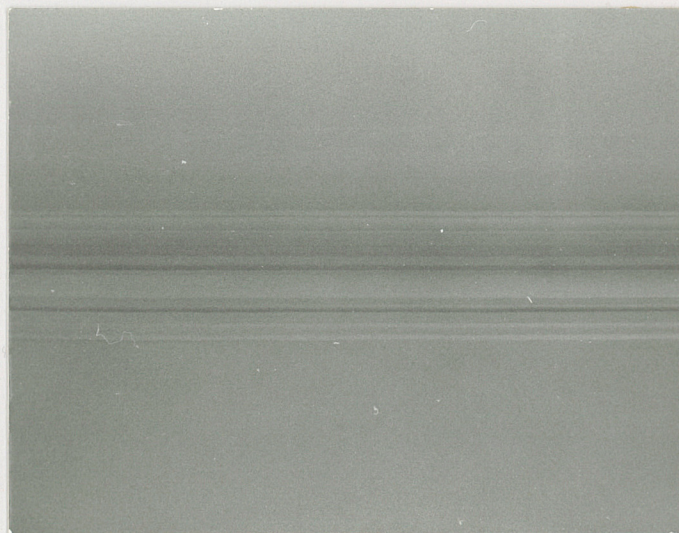


2

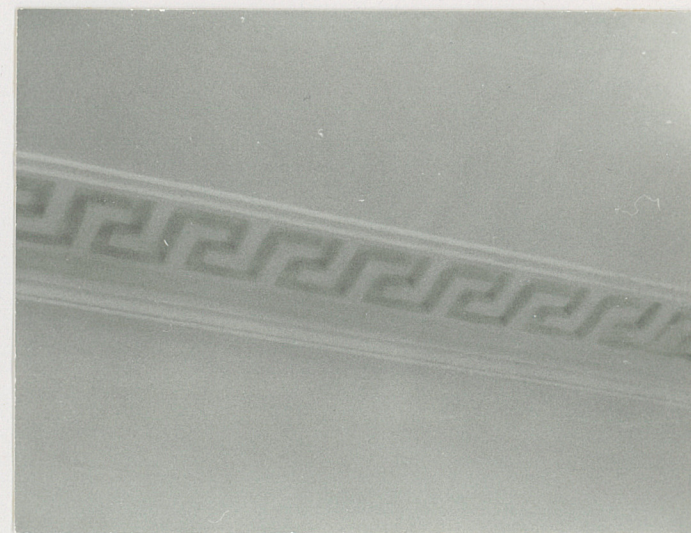


3

1. Balustrada balkonu między
budynkiem gł. i oficyną
2. Okno oficyny
3. Wnętrze - klatka schodowa
4. Wnętrze - fragm. gzymsu
podsufitowego
5. Wnętrze - fragm. dekoracji
sufitu



4



5