

1. Obiekt

KAMIENICA

2. Czas powstania

2 poł. XIX w.

3. Miejscowość

Suwałki

4. Adres

ul. Kościuszki 41

nr hipoteczny

5. Przynależność administracyjna

województwo suwalskie

w/m

gmina

6. Poprzednie nazwy miejscowości

Suwałki

7. Przynależność administracyjna  
przed 1 VI 1975

województwo białostockie

powiat suwalski

8. Właściciel i jego adres

PGKiM, Suwałki,  
ul. Armii Czerwonej 82

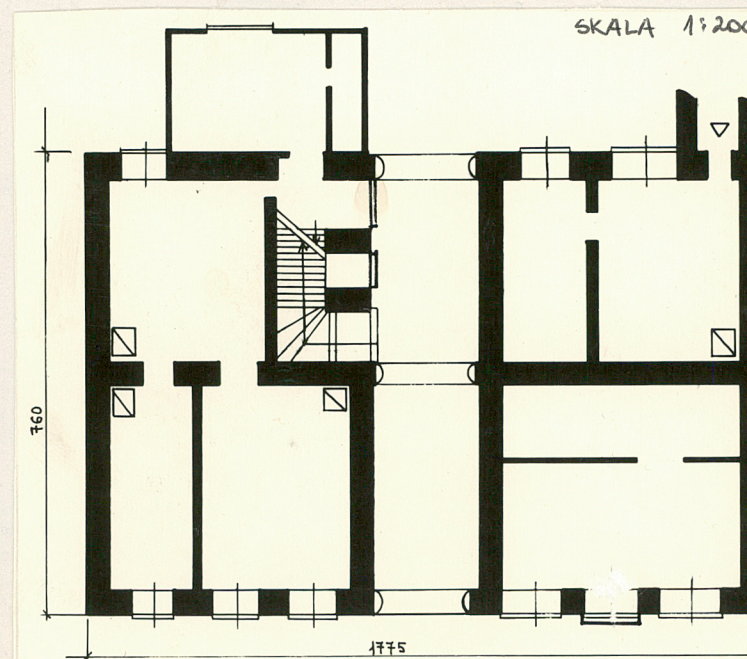
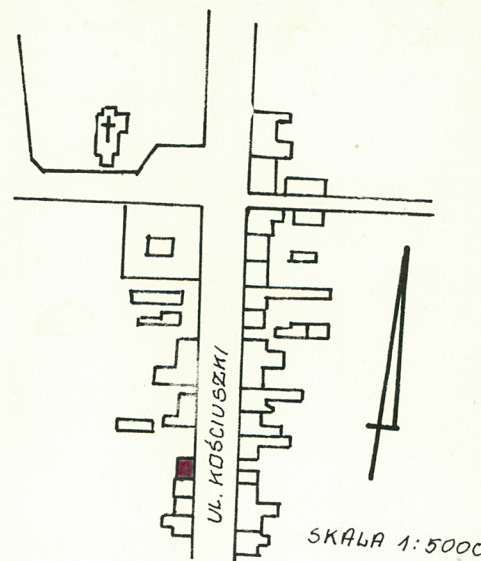
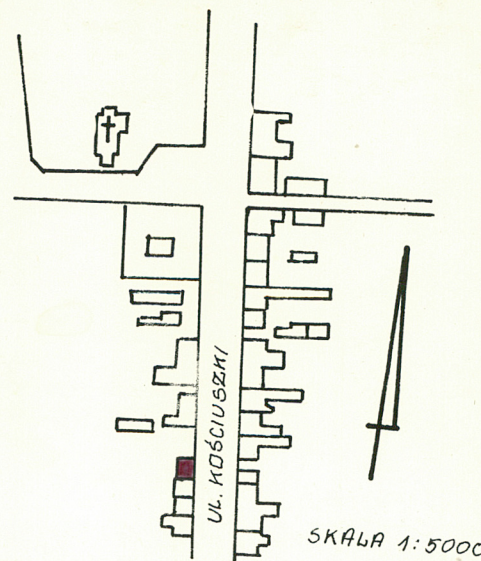
9. Użytkownik i jego adres

j.w.

10. Rejestr zabytków

Nr 250

data 8.02.82



autor zdjęć Wojciech Hulanicki  
data wykonania VIII. 1980 r.  
miejsce przechowywania negatywów PKZ O/Białystok



12. Autorzy, historia obiektu, określenia stylu.

Autor projektu kamienicy nieznany.  
Budynek wzniesiony w okresie zabudowy ul. Kościuszki w XIX wieku.

13. Opis (sytuacja, materiał i konstrukcja, rzut, bryła, elewacje, dach, wnętrze wyposażenie, instalacje)

Kamienica usytuowana w zwartej zabudowie pierzei zach. ul. Kościuszki, ustawiona kalenicowo do osi ulicy. Murowana, tynkowana. Plan: wydłużonego prostokąta z przejazdem bramnym na osi środkowej, z jedną oficyną po str. półn. oraz prostokątną przybudówką po str. połd. Bryła: budynek dwukondygnacyjny, częściowo podpiwniczony, nakryty dachem dwuspadowym. Elewacja frontowa: siedmioosiowa, gładka, z zaznaczeniem partii cokołu, rozczłonkowana gzymsami, w 1 kondygnacji gzyms parapetowy profilowany odcinkowy, gzyms kordonowy, w 2 kondygnacji gzyms profilowany parapetowy ciągły i odcinkowy nadokienny. Ściana 2 kondygnacji po bokach boniowana. Otwory okienne prostokątne, w 2 kondygnacji ujęte w płaskie opaski, okna dwuskrzydłowe z nadświetlem. Elewacja tylna: pięcioosiowa, bez podziałów z nieregularnym układem okien. Nad przejazdem bramnym balkon na trzech żeliwnych wolutowych wspornikach z balustradą żeliwną z motywem geometrycznym. Dach: dwuspadowy, konstrukcji krokwiowej, pobity blachą. Wnętrze: dwutraktowe, podłogi z desek, sufity płaskie, w piwnicy stropy sklepienie łukiem odcinkowym. Po str. połd. przejazdu bramnego w drugim trakcie od ulicy wejście na jednobiegową drewnianą klatkę schodową, do piwnicy i do mieszkania. Instalacje: elektryczna, piece węglowe, wodno-kanalizacyjna częściowa.



14. Kubatura 2.500 m <sup>3</sup>	15. Powierzchnia użytkowa 220 m <sup>2</sup>	16. Przeznaczenie pierwotne mieszkalne	17. Użytkowanie obecne mieszkalne handlowe
18. Prace budowlane i konserwatorskie, ich przebieg i dokumentacja  Kamienica po remoncie kapitalnym w 1968 r.		19. Stan zachowania (fundamenty, ściany zewnętrzne, ściany wewnętrzne, sklepienia, stropy, konstrukcje dachowe, pokrycie dachu, wyposażenie i instalacje)  Zawilgocenie ścian od fundamentów do wysokości połowy 1 kondy- nacji. Zniszczenie stolarki klatki schodowej i drzwi. Instalacje, pokrycie dachu - w normie.	
20. Najpilniejsze postulaty konserwatorskie  Przeprowadzenie remontu - założenie izolacji poziomej. Przywrócenie pierwotnego koloru tynków.			



21. Akta archiwalne (rodzaj akt, numer i miejsce przechowywania)

22. Bibliografia

Zofia Piłaszewicz "Suwałki. Studium historyczno-urbanistyczne" Białystok 1979 r., mpis.

23. Źródła ikonograficzne i fotografie (rodzaj, miejsce przechowywania, sygnatury)

24. Uwagi różne

25. Wypełnił

mgr Małgorzata Walkiewicz  
PKZ O/Białystok

26. Sprawdził

27. Załączniki



1. Miejscowość <b>Suwałki</b>	2. Obiekt (nazwa jak w karcie) <b>Kamienica</b>	3. Zawartość wkładki (nazwa obiektu lub materiału uzupełniającego) <b>ul. Kościuszki 41</b> - elewacja tylna - detal -płn.część el.frontowej, drzwi do sklepu
----------------------------------	--	---



Wkładkę założył: mgr M. Walkiewicz, 1981r,  
(imię, nazwisko, data)

Miejsce przechowywania negatywów: PKZ O/Białystok

Jedn. Wyd. Akcyd. Olsztyn zam. 1299/8/78  
OZGraf. ZP. Ostróda zam. 1040 n. 20000

Wzór ©DZ 1978 r.