

1. Obiekt

KAMIENICA

2. Czas powstania

XIX/XX w.

3. Miejscowość

SUWAŁKI

11. Zdjęcia , rzut , przekrój , sytuacja , orientacja



4. Adres 16-400 Suwałki  
ul. Kościuszki 34

nr hipoteczny.....

5. Przynależność administracyjna

Województwo podlaskie  
Powiat Suwałki  
Gmina Suwałki

6. Poprzednie nazwy miejscowości

7. Przynależność administracyjna do 01.01.1999r.

Województwo suwalskie  
Gmina Suwałki

8. Właściciel i jego adres

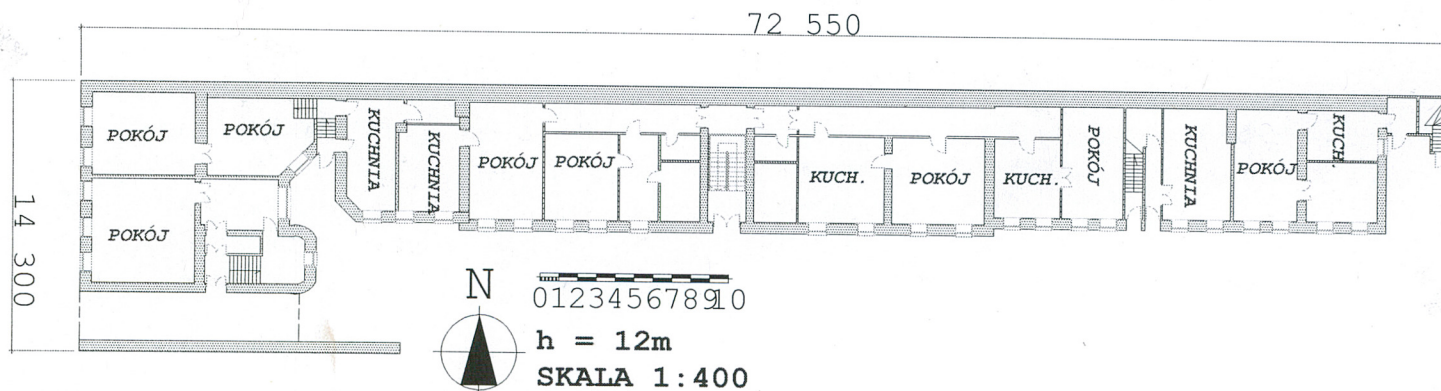
Miasto Suwałki  
ul. Mickiewicza 1  
16-400 Suwałki

9. Użytkownik i jego adres

Miejski Zarząd Budynków  
Mieszkalnych, ul. Noniewicza 10  
16-400 Suwałki

10. Rejestr zabytków

nr data



Kamienica zbudowana w końcu XIX lub na początku XX wieku. Przed I wojną światową właścicielem nieruchomości był Beniamin Rozental, który zmarł w 1928 roku. Następnie kamienica należała do wdowy po Rozentalu – Sary z Minców, która jako właścicielka była wzmiankowana w 1931 roku, kiedy to próbowała uregulować sprawy spadkowe. W 1936 roku, obciążona długami nieruchomości została wystawiona na licytację przez Towarzystwo Kredytowe Suwalskie. Po II wojnie światowej obiekt stał się własnością Skarbu Państwa. W latach 70-tych obiekt znacznie powiększono. Obecnie nieruchomość stanowi własność Zarządu Budynków Mieszkalnych w Suwałkach.

**Sytuacja:** ulica Kościuszki przebiega przez miasto z północy na południe. Budynek nr 34 usytuowany jest we wschodniej pierzei ulicy, w zwartej zabudowie i składa się z dwóch części. Część frontowa z obu stron graniczy z dwukondygnacyjnymi budynkami. Druga część budynku-oficyna usytuowana jest w głębi posesji, wzdłuż północnej granicy działki. Posesja ogrodzona jest parkanem.

**Materiał, konstrukcja, technika:** murowany z cegły ceramicznej. Fundament w częściach niepodpiwniczonych z kamieni w zaprawie wapiennej, w częściach podpiwniczonych z cegły ceramicznej. Więźba dachowa w części frontowej krokwiowo-płatwiowa, w części oficyny krokwiowo-stolcowa. Dach nad częścią frontową dwuspadowy o różnym spadku połaci dachowych, kryty blachą ocynkowaną na deskowaniu, nad oficyną – dach jednospadowy z pokryciem z blachy ocynkowanej. W połaci dachu od frontu umieszczone trzy facjaty, w kalenicy – 2 kominy. Ściany wewnętrzne z cegły, tynkowane, ścianki działowe drewniane, obite płytami pilśniowymi. Podłogi drewniane, w łazienkach na belkach drewnianych położona płyta betonowa. Stropy nad piętrem i parterem drewniane, belkowe ze ślepym pułapem. Strop nad piwnicami w części frontowej ceglany o sklepieniu łukowym. W oficynie od strony frontu strop betonowy na belkach stalowych; w przeciwnym końcu – strop drewniany na belkach drewnianych i częściowo stalowych. Schody zewnętrzne betonowe, wewnętrzne w części frontowej betonowe, w oficynie drewniane. Stolarka drewniana. Drzwi zewnętrzne jedno- i dwuskrzydłowe, ościeżnicowe, klepkowe, płycinowe; balkonowe – dwuskrzydłowe z nadświetlem, płycinowe, przeszklone. Drzwi wewnętrzne jednoskrzydłowe, typowe. Okna prostokątne, ościeżnicowe, dwuskrzydłowe, z dwuskrzydłowym nadświetleniem. Balkony na belkach stalowych, balustrady metalowe. Rynny, rury spustowe i obróbki z blachy ocynkowanej.

**Rzut:** część frontowa na planie zbliżonym do kwadratu, ściana wsch. z ryzalitem bocznym mieszczącym klatkę schodową, z łącznikiem od płn. Oficyna na rzucie wydłużonego prostokąta, usytuowana prostopadle do frontu, ścianą płn. przylega do sąsiedniego budynku. Budynek frontowy dwutraktowy z wejściem z bramy przejazdowej i z łącznika od płn.-wsch. Oficyna jednotraktowa, z korytarzem w części środkowej, z którego wejścia do mieszkań. Wejścia do budynku umieszczone są: jedno w bramie, jedno w łączniku, dwa w korpusie oficyny, dwa od wsch. Piętro powtarza układ parteru.

**Bryła:** budynek dwuczęściowy złożony z budynku frontowego usytuowanego w zwartej zabudowie, dwukondygnacyjnego, z bramą przejazdową na osi płd., nakrytego dachem dwuspadowym z trzema facjatkami w połaci zach. Od wsch. wyokraglony ryzalit boczny i załamanie przechodzące w części płn. w łącznik z oficyną. Oficyna w kształcie wydłużonego czworoboku usytuowana prostopadle do frontu, ścianą płn. przylega do sąsiedniego budynku, trójkondygnacyjna, nakryta dachem jednospadowym. Od wsch. klatka schodowa. Nad wejściami daszki okapowe. W przyziemiu oficyny od zach. ujęte balustradą wejście do piwnicy.

cd. na wkładce

14. Kubatura	15. Powierzchnia użytkowa	16. Przeznaczenie pierwotne	17. Użytkowanie obecne
ok. 5200 m <sup>3</sup>	ok. 1350 m <sup>2</sup>	mieszkalne	mieszkalne
18. Prace budowlane i konserwatorskie, ich przebieg i dokumentacja		19. Stan zachowania ( fundamenty, ściany zewnętrzne, ściany wewnętrzne, sklepienia, stropy, konstrukcje dachowe, pokrycie dachu, wyposażenie i instalacje )	
		<p>Dolne fragmenty murów zewnętrznych ze śladami zawilgocenia, tynki w tych miejscach spękane, uniesione, wykruszające się.. Wyższe partie muru miejscami zawilgocone z powodu nieszczelności rur spustowych.</p> <p>Belki więźby dachowej częściowo porażone przez owady.</p>	
		20. Najpilniejsze postulaty konserwatorskie	
		<p>Budynek wymaga remontów zabezpieczających przed niszczeniem.</p>	

21. Akta archiwalne ( rodzaj akt, numer i miejsce przechowywania )

Archiwum Państwowe w Suwałkach, 628, S- 33/75.

22. Bibliografia

23. Źródła ikonograficzne i fotografia ( rodzaj, miejsce przechowywania, sygnatury )

24. Uwagi różne

25. Opracował

tekst mgr Joanna Kotyńska Stetkiewicz, dr Grzegorz Ryzewski

plany, rysunki mgr inż. arch. Agnieszka Ołdytowska

zdjęcia fotograf. mgr Aneta Kułak  
październik 2004

miejsce przechowywania negatywów WUOZ w Białymstoku

**Karta po wypełnieniu podlega ochronie na podstawie przepisów prawa autorskiego**

26. Adnotacje o inspekcjach, informacje o zmianach ( daty, imiona i nazwiska wypełniających )

27. Załączniki

wkładki do karty ewidencyjnej

1

1. Miejscowość

SUWAŁKI ul. Kościuszki 34

2. Obiekt (nazwa jak w karcie)

Kamienica

3. Zawartość wkładki (nazwa obiektu lub materiału uzupełniającego)

tekst, plany, fotografie

c.d. rub.13

**Elewacja frontowa** - dwukondygnacyjna z użytkowym poddaszem, na cokole, 6-osiowa. Na pięciu osiach w dwóch kondygnacjach od pñ. okna dwuskrzydłowe z dwuskrzydłowym nadświetleniem. Na osi trzeciej piętra balkon z metalową, ażurową balustradą. Na osi skrajnej od pñd. brama przejazdowa o prostokątnym wykroju, powyżej okno trójskrzydłowe z takimż nadświetleniem. W połaci dachu trzy facyatki nakryte dachami jednospadowymi, z jednoskrzydłowymi oknami. **Elewacja wschodnia (od podwórza)** - 4-osiowa, trójkondygnacyjna z obu stron ryzalitu, ryzalit z klatką schodową dwukondygnacyjny, elewacja zwieńczona wydatnym, profilowanym gzymsem. **Elewacja południowa oficyny** - trójkondygnacyjna, tynkowana, 27-osiowa, niesymetryczna, zwieńczona wydatnym gzymsem koronującym. Na osi skrajnej od zach. załamanie, w którym klatka schodowa, na osi od wsch. dwa otwory wejściowe do mieszkań. Na osi 10 i 19 od zach. dwuskrzydłowe drzwi wejściowe. W drugiej kondygnacji na osi 5 i 14 balkony z dwuskrzydłowymi, przeszklonymi drzwiami. Na pozostałych osiach okna dwuskrzydłowe z dwuskrzydłowym nadświetleniem. **Elewacja tylna oficyny** - przylega do sąsiedniego budynku.

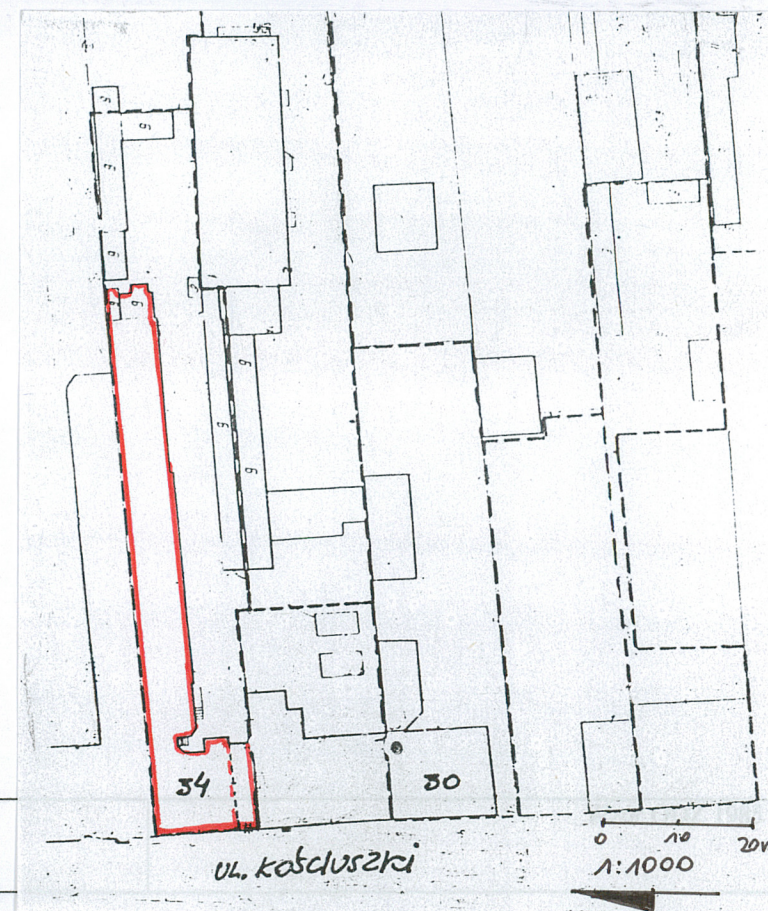
**Instalacje:** elektryczna, wodna, kanalizacyjna.



2.



3.



Wkładkę założył: Joanna Kotyńska Stetkiewicz październik 2004  
(imię, nazwisko, data)

Miejsce przechowywania negatywów: WUOZ Białystok



4.



5.



6.



7.

#### Spis fotografii:

1. widok na pierzeję wsch.
2. elewacja frontowa
3. elewacja tylna
4. widok od pld.-wsch.
5. brama przejazdowa
6. balkon w elewacji frontowej
7. widok na oficynę