

1. Obiekt

D O M

2. Czas powstania

XIX w

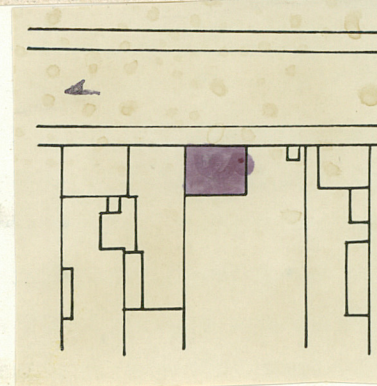
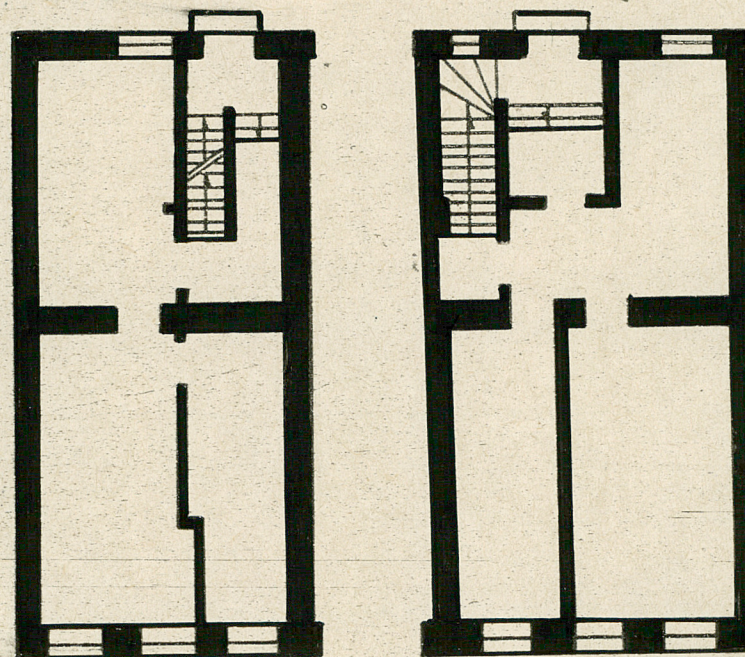
3. Miejscowość

SUWAŁKI

11. Zdjęcia, plan sytuacyjny, rzuty



N ← 1:200



4. Adres

ul. Kościuszki 26

nr hipoteczny

5. Przynależność administracyjna

województwo suwalskie

gmina

6. Poprzednie nazwy miejscowości

Suwałki

7. Przynależność administracyjna
przed 1.VI.1975

województwo białostockie

powiat w/m

8. Właściciel i jego adres

PGKiM, Suwałki, ul. Armii Czerwonej

9. Użytkownik i jego adres

jw.

10. Rejestr zabytków

Nr. 148

data 29.05.82

autor zdjęć J. Mackiewicz
data wykonania 10.80 r.

miejsce przechowywania negatywów BDZ Suwałki

12. Autorzy, historia obiektu, określenia stylu.

Budynek wzniesiony przez nieznanego architekta, zbudowany prawdopodobnie około połowy XIX wieku. Architektura obiektu o wyraźnych cechach neoklasycystycznych /szczyt pilastry, bonowanie/.

13. Opis (sytuacja, materiał i konstrukcja, rzut, bryła, elewacje, dach, wnętrze wyposażenie, instalacje)

Budynek usytuowany w ciągu zabudowy zwartej pierzei wschodniej ulicy Kościuszki. Ustawiony kalenicowo z elewacją frontową od strony zachodniej. Murowany z cegły, tynkowany, podpiwniczony. Na planie prostokąta, z przejazdem bramnym na osi poprzecznej. Bryła prostopadłościenna, dwukondygnacyjna. Dach dwuspadowy, kryty eternitem falistym. Nad przejazdem strop płaski.

Elewacja zachodnia: siedmioosiowa, dwukondygnacyjna, na cokole. Kondygnacje rozdzielone gzymsem płaskim, elewację wieńczy gzyms kordonowy. W kondygnacji pierwszej osie rozdzielone boniowanymi lizenami, okna prostokątne, dwuskrzydłowe, z nadświetlem, pod oknami prostokątne płyciny. Na osi środkowej przejazd o wykroju prostokątnym. W kondygnacji drugiej okna prostokątne, dwuskrzydłowe, z nadświetlem, w żłobkowanych obramieniach, z gzymsami pod- i nad-okiennymi. Oś środkowa nad przejazdem wyodrębniona toskańskimi pilastrami i zwieńczona trójkątnym szczytem. Na osi balkon o wymiennej współcześnie kratce. W dachu na przedłużeniach między osiami pięć prostokątnych facjatek szalowanych pionowo deskami.

Elewacja wschodnia: dwukondygnacyjna, między kondygnacjami płaski gzyms uskokowy, także uskokowy gzyms wieńczący. Otwory okienne przekute wtórnie.

Wnętrze: w kondygnacji pierwszej dwutraktowe, w trakcie zachodnim po dwa duże pomieszczenia przedzielone ściankami działowymi. W trakcie wschodnim układ pomieszczeń nieregularny. Dwie klatki schodowe: w trakcie wschodnim po lewej od przejazdu schody dwubiegowe, po prawej od przejazdu schody jednobiegowe. W kondygnacji drugiej układ trzytraktowy, w trakcie środkowym korytarz.

Instalacje: wodno-kanalizacyjna, elektryczna, piece.

<p>14. Kubatura</p> <p>1456 m³</p>	<p>15. Powierzchnia użytkowa</p> <p>416 m²</p>	<p>16. Przeznaczenie pierwotne</p> <p>mieszkalne</p>	<p>17. Użytkowanie obecne</p> <p>mieszkalno-handlowe.</p>
<p>18. Prace budowlane i konserwatorskie, ich przebieg i dokumentacja</p> <p>Budynek poddawany był remontom bieżącym. W roku 1970 przeprowadzono remont kapitalny w trakcie którego wykonano projekt i zainstalowano instalację wodno-kanalizacyjną. W 1972 roku malowanie elewacji.</p>		<p>19. Stan zachowania (fundamenty, ściany zewnętrzne, ściany wewnętrzne, sklepienia, stropy, konstrukcje dachowe, pokrycie dachu, wyposażenie i instalacje)</p> <p>sierpień 1980-elementy konstrukcyjne zachowane budynku-konstrukcja dachowa, stropy, fundamenty-zachowane w stanie dobrym, Ściany zewnętrzne- miejscami odpadła farba.</p>	
<p>20. Najpilniejsze postulaty konserwatorskie</p> <p>Budynek stanowi fragment zwartej, zabytkowej pierzei ulicy Kościuszki. Wraz z pozostałymi kamienicami na tej ulicy podlega ścisłej ochronie konserwatorskiej. Obiekt aktualnie w stanie zadowalającym wymaga odmalowania elewacji.</p>			

21. Akta archiwalne (rodzaj akt, numer i miejsce przechowywania)

22. Bibliografia

23. Źródła ikonograficzne i fotografie (rodzaj, miejsce przechowywania, sygnatury)

24. Uwagi różne

25. Wypełnił

mgr Małgorzata Dolistowska

PKZ o/Białystok

sierpień 1980r.

26. Sprawdził