

1. Obiekt

D O M ul. Konarskiego nr 10

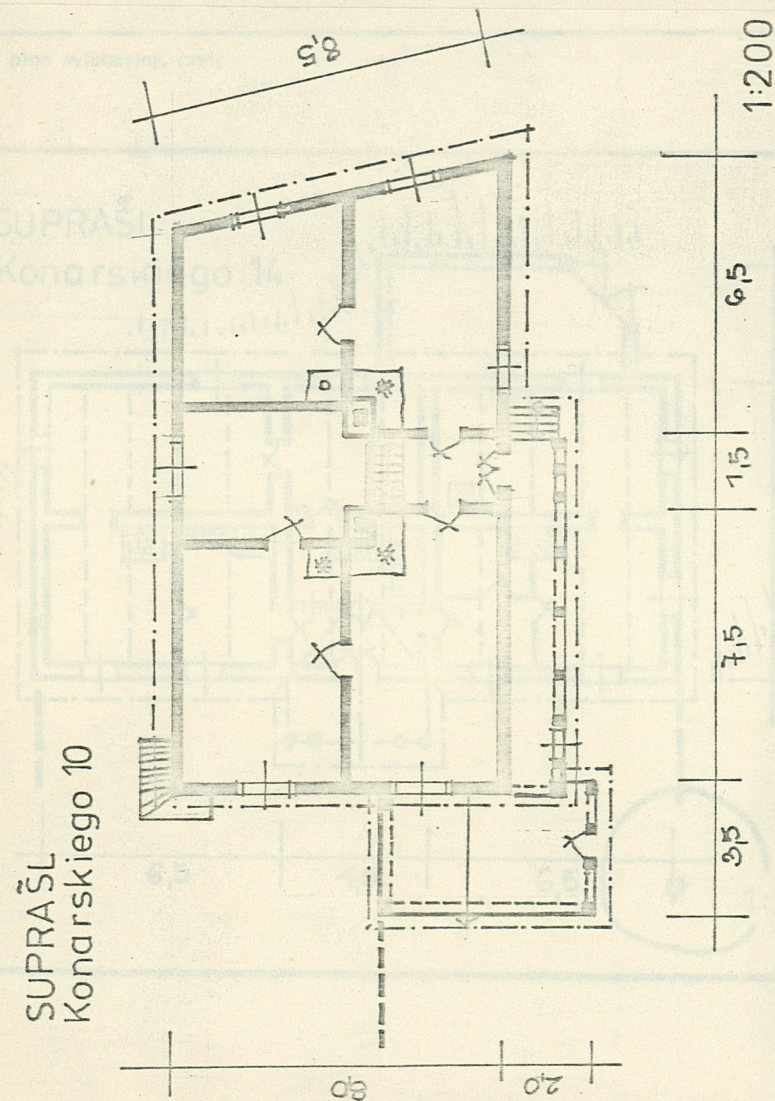
2. Czas powstania

pocz. XX w.

3. Miejscowość

S U P R A Ś L

11 Zdjęć



autor zdjęć  
data wykonania  
miejscę przechowywania negatywu  
Fot. M. Karnecki, VI. 1979 r.



4. Adres

Supraśl ul. Konarskiego  
nr 10

nr hipoteczny

5. Przynależność administracyjna

województwo białostockie

Gmina Supraśl

powiat pow. Białystok

6. Poprzednie nazwy miejscowości

-

7. Przynależność administracyjna  
przed 1 VI 1975

województwo białostockie

powiat białostocki

8. Właściciel i jego adres

Gmina Supraśl

9. Użytkownik i jego adres



10. Rejestr zabytków

Nr. data.



Obiekt wzniesiony został prawdopodobnie na pocz. XX wieku.

Nazwisko budowniczego, fundatora-  
nieustalone.

W roku 1979, z inicjatywy władz  
gminnych, obiekt remontowano; wymie-  
niono częściowo stolarkę okienną,  
zmieniono pokrycie dachu na eternit,  
elewacje oszalowano deskami.

Obiekt zachował pierwotną formę.

Obiekt posiada wartość krajobrazo-  
wą, dokumentacyjną.

Dom wzniesiony został w północnej części Supraśla, na północnym krańcu ulicy Konarskiej, przy Karczynie. Sytuowany szczytem do drogi, na zachód, elewacją frontową na północ.

Szerokofrontowy, o rzucie czworoboku / zachodnia ściana szczytowa-skośna w stosunku do osi wzdłużnej budynku/, dwutraktowy, o symetrycznym układzie wnętrza, z sienią sytuowaną centralnie, osadzony na wysokiej, niwelującej znaczny spadek terenu podmurówce, murowanej z cegły; podpiwniczony. Drewniany oraz murowany z cegły. Elewacja południowa- tynkowana, pozostałe- szalowane deskami w układzie poziomym; deski zapuszczone na kolor brązowy.

Wnętrze nakrywa strop belkowy, z powalami deskowymi. Deski łączone na styk, profilowane, malowane olejno na białło.

Ściany wewnątrz- tynkowane, bielone wapnem oraz częściowo szalowane deskami.

We wszystkich pomieszczeniach- podłoga deskowa; niemalowana i malowana czerwono.

Frontowe drzwi- dwuskrzydłowe, płycinowe, podwójne, z nadświetlem / w otworze- żelazna krata/, osadzone na esowatych zawiasach kowalskiej roboty. Wewnątrz- drzwi jednoskrzydłowe, płycinowe, malowane olejno.

Okna w elewacji zachodniej- dwuskrzydłowe, dwukwaterowe. Pozostałe / starsze/- dwuskrzydłowe, 8-kwaterowe, malowane olejno, ościeżnicowe. Deskowe opaski- profilowane. Poddasze strychowe doświetla okno ościeżnicowe, dwuskrzydłowe, sześciokwaterowe, malowane olejno na białło.

W sieni- drewniane schody wiodące na strych, obudowane deskami; deski w układzie pionowym, malowane olejno.

Budynek nakrywa dach konstrukcji krokwiowo- płatwiowej, osadzony krokwiami na oczepie; wystające części krokwi- profilowane łagodnie w dolnej części. Połacie- pokryte eternitem. W szczytach- deskowe wiatrownice. Szczyty- szalowane deskami w układzie poziomym, pionowym i w jodełkę. Od północy- ganek konstrukcji słupowej, wypełniony do połowy wysokości szalunkiem deskowym. Deski - profilowane. W części przyziemia- szalunek zapełnia całą wysokość ścian, tworząc wiaty magazynowe, dostępne poprzez jednoskrzydłowe, deskowe drzwi. Gank- nakrywa przedłużona w formie dachu pulpitu, północna połacie dachu.

Budynek sytuowany jest ok. 50 m na południe od zabytkowego zespołu klasztorowego, ok. 10 m na zachód od rzeki Supraśl.



14. Kubatura  544 m <sup>3</sup>	15. Powierzchnia użytkowa  136 m <sup>2</sup>	16. Przeznaczenie pierwotne  mieszkalne	17. Użytkowanie obecne  mieszkalne
18. Prace budowlane i konserwatorskie, ich przebieg i dokumentacja		19. Stan zachowania (fundamenty, ściany zewnętrzne, ściany wewnętrzne, sklepienia, stropy, konstrukcje dachowe, pokrycie dachu, wyposażenie i instalacje)  Obiekt znacznie zniszczony: zużycie materiałowo-techniczne- ok. 40%. Elewacja południowa- ze śladami zawilgocenia. Obiekt posiada instalację elektryczną.	
20. Najpilniejsze postulaty konserwatorskie  Dokończyć remont bieżący.			



21. Akta archiwalne (rodzaj akt, numer i miejsce przechowywania)

22. Bibliografia

23. Źródła ikonograficzne i fotografie (rodzaj, miejsce przechowywania, sygnatury)

24. Uwagi różne

We frontowych drzwiach- zawiasy kowalskiej roboty,  
esowate.

25. Wypełnił XII. 1979 r.

mgr L. Siwek, opis

mgr inż. arch. J. Kornecka, pomiar, rys.

PP PKZ O. Kraków

26. Sprawdził

27. Załączniki



1. Miejscowość  
SUPRAŚL ul. Konarskiego

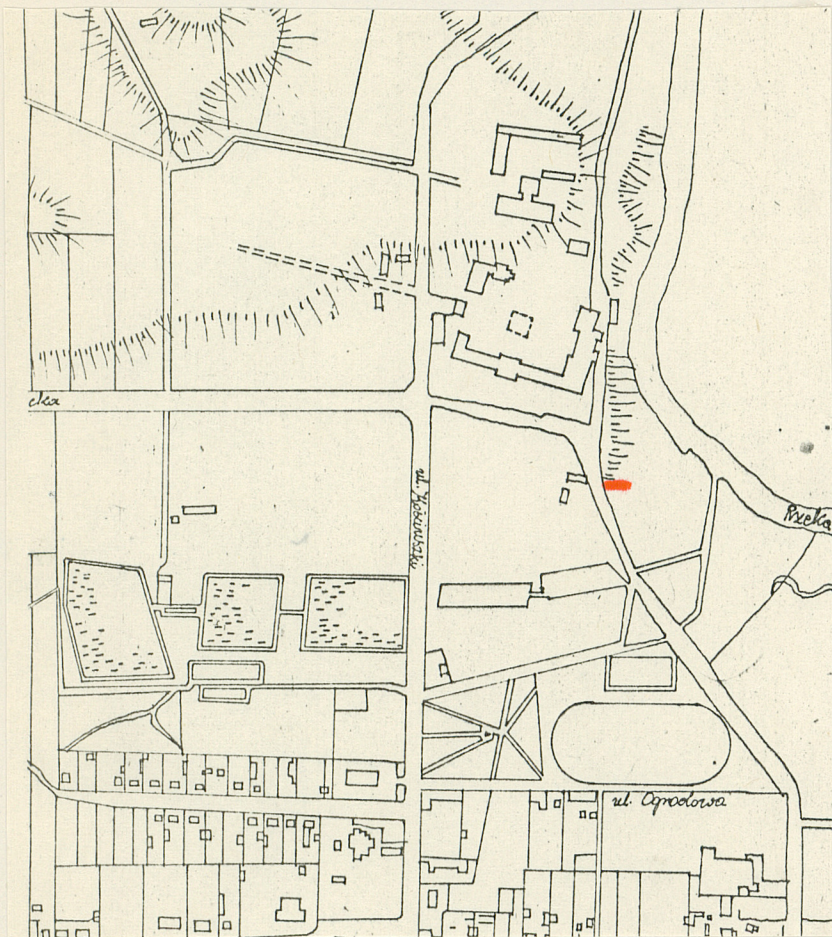
10

2. Obiekt (nazwa jak w karcie)

dom

3. Zawartość wkładki (nazwa obiektu lub materiału uzupełniającego)

zdjęcia, plan sytuacyjny



Wkładkę założył: L. Sinek, IX. 1979 r.  
(imię, nazwisko, data)

Miejsce przechowywania negatywów: PP PKZ O. Kraków

Jedn. Wyd. Akcyd. Olsztyn zam. 1299/878  
OZGraf. ZP. Ostróda zam. 1040 n. 20000

Wzór ODZ 1978 r.